

TIPOGRAFÍA Y COMPOSICIÓN TIPOGRÁFICA.

Hay cierta confusión de términos que debemos aclarar observando el cuadro contíguo.

En primer lugar, una FAMILIA TIPOGRÁFICA es el conjunto de fuentes con unas características formales comunes, por ejemplo Helvética, Futura,...

Una FUENTE está constituida por la totalidad de caracteres del alfabeto más signos gráficos con las características de una familia tipográfica y un estilo (o peso) determinado, por ejemplo Helvética Light Condensed, **Helvética bold extended**,...

Un TIPO, CARÁCTER. Letra o signo diseñada para su reproducción mecánica.

LÍNEAS DE REFERENCIA.

Destacan la: Alineación superior, la altura de las mayúsculas, línea media, línea base y alineación inferior. El espacio entre la línea media y la línea base se llama OJO MEDIO y determina en gran medida la LEGIBILIDAD de las familias tipográficas.

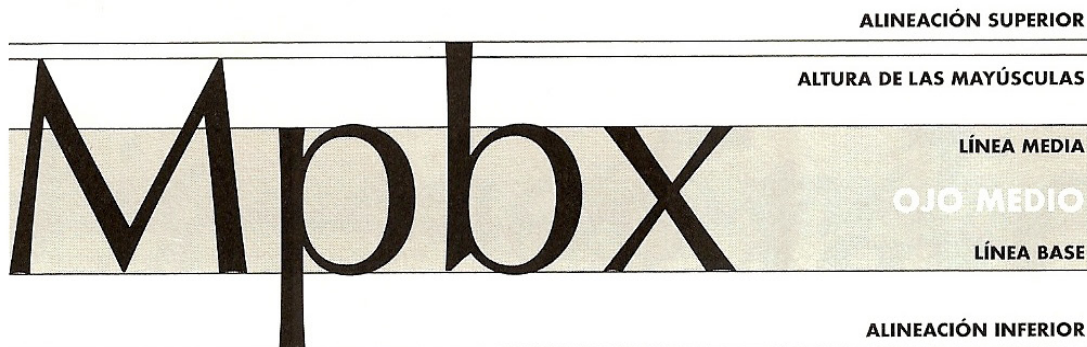
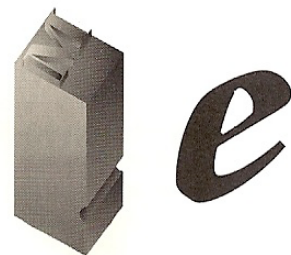
FAMILIA (a veces «Tipo»)

Helvetica
Rockwell
Times New Roman
Futura

FUENTE (en general «Estilo»)

Helvetica Light
Helvetica Light Italic
Helvetica Roman
Helvetica Roman Italic
Helvetica Bold
Helvetica Bold Italic
Helvetica Black

TIPO (metálico, carácter)



Futura

M R b p x

La Futura es una familia con una particular manera de resolver sus proporciones. Destaca por el gran espacio dado a los rasgos ascendentes que, en comparación con los descendentes, supera incluso la altura de las mayúsculas. Obsérvense los vértices de algunas mayúsculas.

Caslon

Fuentes Old Style

La potenciación de los rasgos caligráficos da pie a un tratamiento de los trazos muy libre.

La Avant Garde y la Antique Olive son dos fuentes con rasgos comunes en sus planteamientos, pero que dan lugar, sin embargo, a unas familias muy diferentes:

- Los rasgos ascendentes y descendentes son cortos en relación al ojo medio, que es cuadrado en la Avant Garde y rectangular en la Antique Olive.
- La distinta altura de ascendentes y mayúsculas en la Antique Olive le confiere un aspecto ligeramente achatado pero con un ojo medio amplio.

Avant Garde

A d p n x

Antique Olive

A d p n x

Bodoni

M b p n x

Ejemplo de familias con una relación muy proporcionada entre las líneas de referencia. En el caso de la Bodoni y la Óptima los rasgos descendentes son ligeramente más cortos, pero el ojo medio menor en la Bodoni da un color tipográfico más desigual. En la familia Helvetica el espacio dado a las astas ascendentes y descendentes es exactamente igual.

Óptima

M b p n x

Helvetica

M b p n x

Tres relaciones de proporcionalidad hacen de la Impact una familia de mancha compacta:

- Ojo medio que ocupa la mayor parte del área.
- Palos ascendentes y descendentes muy cortos.
- Una misma línea de referencia para mayúsculas y trazos ascendentes.

El estrechamiento de los caracteres acaba de acentuar este efecto.

Impact

M b p n x

Mona Lisa

A d p n x

Bernhard Modern

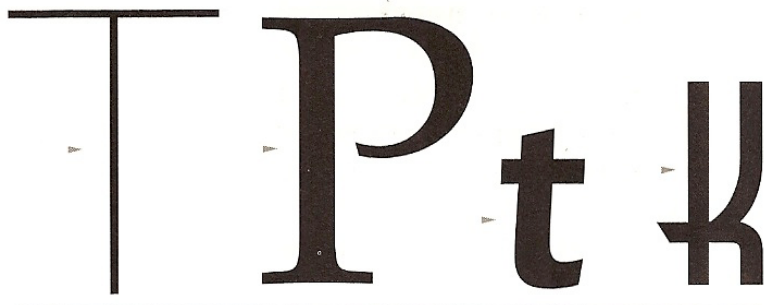
A d p n x

En estas dos familias el ojo medio ocupa muy poco espacio y los trazos ascendentes tienen un desarrollo muy acentuado. En ambos casos se mantiene, comparativamente, una relación muy desigual con los trazos descendentes.

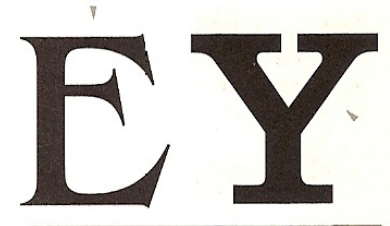
Mistral

Figuras caligráficas

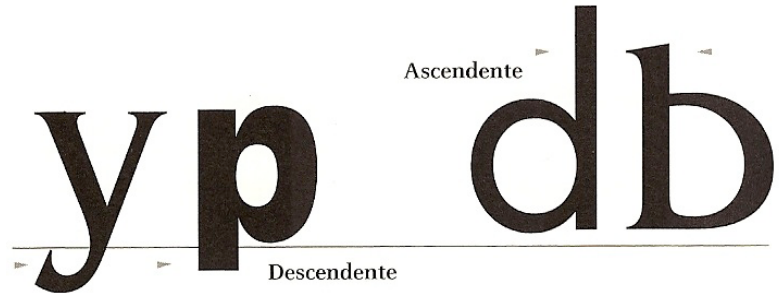
El autor de la Mistral utiliza, como recurso para crear una familia que dé verdadera sensación de trazado manual, la matización para las distintas alturas de los rasgos ascendentes y descendentes, junto con la oscilación del desarrollo desigual de los caracteres de caja baja, dentro del espacio dado al ojo medio.



Asta, fuste o montante

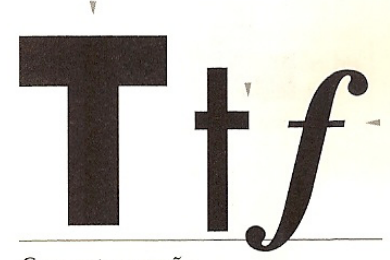


Brazo



Ascendente

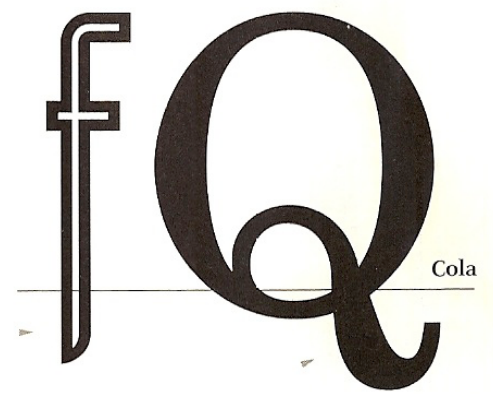
Descendente



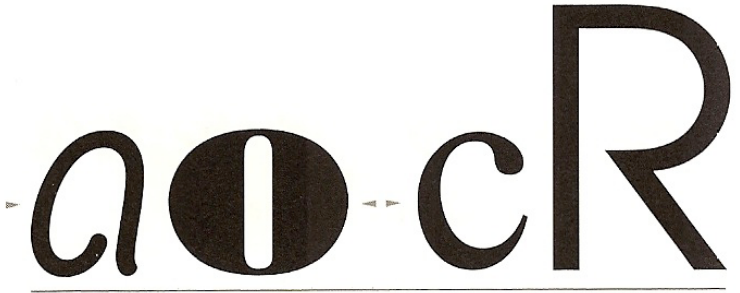
Cruz o travesaño



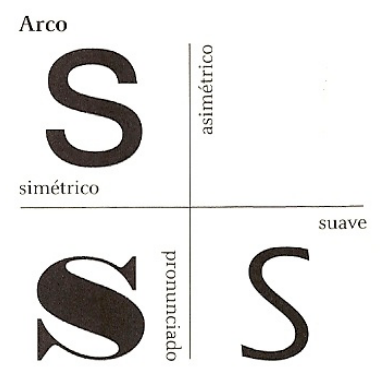
Filete o perfil



Cola



Panza o bucle



Arco

simétrico

asimétrico

suave

pronunciado



Hombro o arco



Ojal superior

Cuello

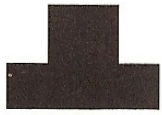
Ojal inferior



clásico



filiforme



cuadrangular



lobulado



rectilíneo



insinuado



sin remate

Tipos de remates



Punto de enlace

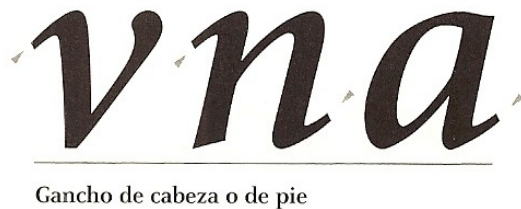
Entre los elementos gráficos opcionales se encuentran todos aquellos que, no definiendo partes estructurales del carácter, lo que hacen es aportarle riqueza formal. La tipología romana es la más rica en elementos, dado el tratamiento «tonal» del carácter que contrasta con la linealidad de la tipología de palo seco, cuyo carácter resulta más «desnudo». Otras tipologías, como las egipcias, incisas o híbridas tienden a sintetizar estos elementos o a sugerirlos.

Entre los elementos opcionales cabe señalar:

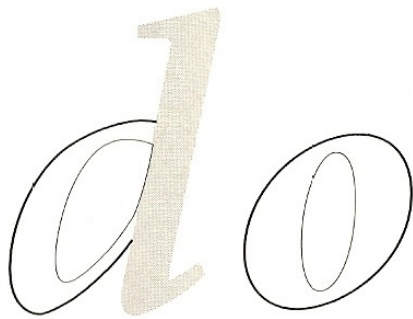
- **Remate, gracia o terminal:** breve trazo final que no sigue la dirección del trazo donde se asienta, bien cerrándose en sentido perpendicular, bien con una inclinación.
- **Uña, gancho, espolón o ápice:** final de un trazo que no termina en remate, sino con una pequeña proyección de un trazo.
- **Lágrima, gota o botón:** final de un trazo que no termina en gracia, sino con una forma redondeada.



La manera como el asta enlaza con el remate puede presentarse con infinidad de gradaciones, desde las formas absolutamente rectilíneas a las curvas de cualquier tamaño.



Ataque

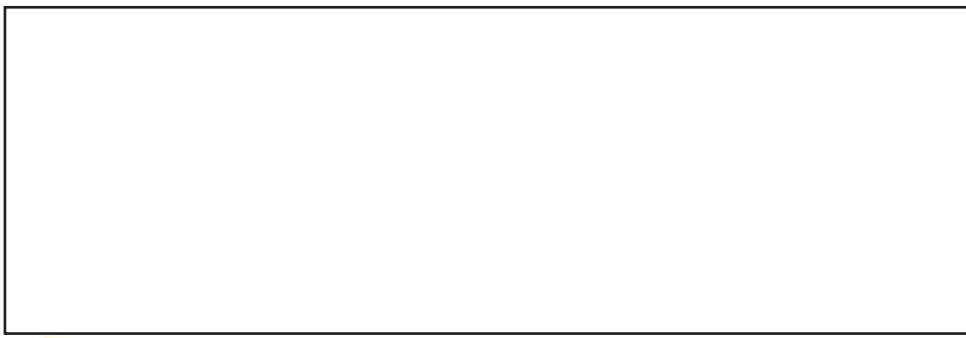


Contorno interior y exterior



Vértice





m d n

Lazo



Contrapunzón

a

bdpq abdpqg

ceo ceo

ft ft

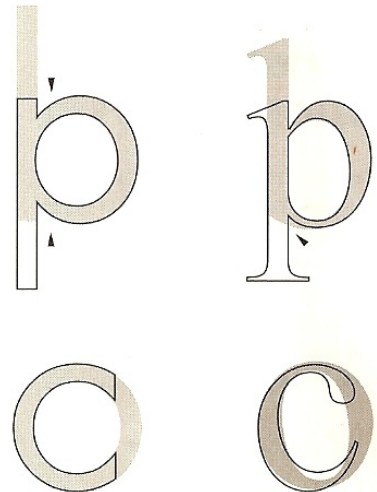
g

hmnñu r hmnñu r

ijl ijl

s s

k vwy x k vwy x



Aunque se puede plantear un dibujo teórico de las proporciones del alfabeto, en el diseño de las familias de tipos la estructura del carácter responde a criterios constructivos muy diferenciados.

Algunas familias, cuyo diseño está basado en planteamientos muy modulares, dan lugar a caracteres dibujados sobre idénticas formas. Sin embargo, las de tendencia humanística pueden llegar a diferenciar el dibujo de la misma zona para caracteres diferentes (véase detalle).

Comparación entre algunos caracteres de la familia Futura y la Times New Roman

Los caracteres se construyen en base a unos grafismos repetitivos y combinables, con unas leyes propias de proporcionalidad para cada uno de los 26 signos alfabéticos. La versión redonda se construye sobre un eje vertical, perpendicular a la línea base, mientras que la cursiva se basa en la inclinación de ese eje.

Esta serie de combinaciones de formas difiere cuando la tendencia de la familia se inclina hacia la geométricidad y la síntesis o hacia una concepción humanística del tipo, que suele utilizar mayor profusión de elementos.

fuente versalita

JAN TSCHICHOLD X

falsa versalita

JAN TSCHICHOLD X

La diferencia de grosor del trazo de una falsa versalita es muy grande, pues se trata en realidad de una mayúscula reducida, lo cual altera notablemente el valor tonal del texto.



ABCDEFGHIJKLM
NOPQRSTUVWXYZ

La familia Peignot (A. M. Cassandre, 1937) tiene un diseño a medio camino entre los caracteres de caja alta y baja convencionales y la versalita, lo que en su versión bold, por la densidad del negro y lo llamativo de su estructura, da un juego plástico muy adecuado para titulares y rotulación.

La versalita es el resultado de un rediseño integral del carácter. Frecuentemente, se comete el error, en tipografía digital, de recurrir a la reducción del cuerpo de las mayúsculas, cuando se quiere poner versalitas y no se dispone de la fuente. Ello da como resultado un color tipográfico desigual. La idea se comprende mejor si se piensa que en tipografía de plomo existían tres juegos de caracteres diferentes de la misma familia, uno para la caja alta, otro para la caja baja, y otro para las versalitas.

Algo parecido sucede con las versiones texto y *display* que son dos diseños diferentes de una misma fuente con un tratamiento tonal específico del carácter, según se haya de utilizar en tipografía de edición o en tipografía creativa. Para la tipografía de edición se utilizan: cuerpos pequeños, contrapunzones abiertos, trazos que no se rompan, etc. Y para la tipografía creativa: cuerpos mayores, más compactos, más expresivos, etc. Aunque aparentemente son idénticas, sus formas y tratamiento gráfico están cuidadosamente elaborados para obtener un color tipográfico distinto, pero perfecto en cada caso.

Gill Sans Regular *Gill Sans Regular*

Gill Sans Regular *Gill Sans Regular*

Gill Sans Extra Bold Display

Gill Sans Ultra Bold

Gill Sans Bold Extra Condensed



La familia Gill Sans (Eric Gill, 1927) es un ejemplo llamativo de familia que abarca todos los niveles tipográficos con una gama interesantísima de matices. Detalle de la *i* de la Gill Sans Ultra Bold que destaca por su expresividad.

Palatino

Anchura del tipo

La anchura con respecto a la altura da lugar a una forma prácticamente cuadrada.

Óptima

Anchura del tipo

Un imperceptible estrechamiento da lugar a un efecto más dinámico del tipo.

Times

Anchura del tipo

Ejemplo de romana estrecha.

Bookman

Anchura del tipo

Proporción ancha, acentuada por unos contrapunzones muy abiertos en las panzas de los caracteres d, p y a.

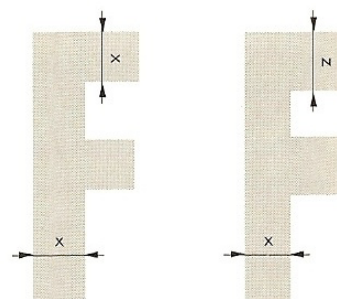
Futura Condensed Bold

Fuente original condensada

Futura Bold

Fuente condensada artificialmente

Aplicación de un valor de 65% en la escala horizontal



futura condensada

aplicación de la escala horizontal

DE GRAN BELLEZA FORMAL
CUERPOS DEMASIADO PEQUEÑOS

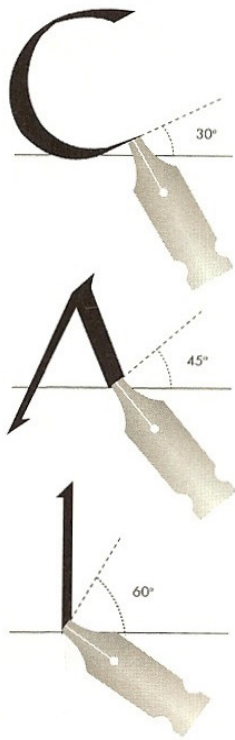
ML SE

Las fuentes supercondensadas de tipo fantasía, aunque de una gran belleza formal, pueden ocasionar problemas de lectura en cuerpos muy pequeños, sobre todo con caracteres de caja alta.

El aspecto enormemente compacto de algunas versiones expandidas, cuando se busca potenciar la plasticidad con cuerpos grandes, puede ocasionar problemas de lectura con cuerpos pequeños, por la proximidad de los trazos y los rasgos, y por los contrapunzones pequeños. Esto se puede compensar con la utilización del *track*, como sucede con las versalitas y las mayúsculas en general.

EXPAND

EXPAND



Algunos de los ángulos de inclinación del trazo más comunes en escritura caligráfica.

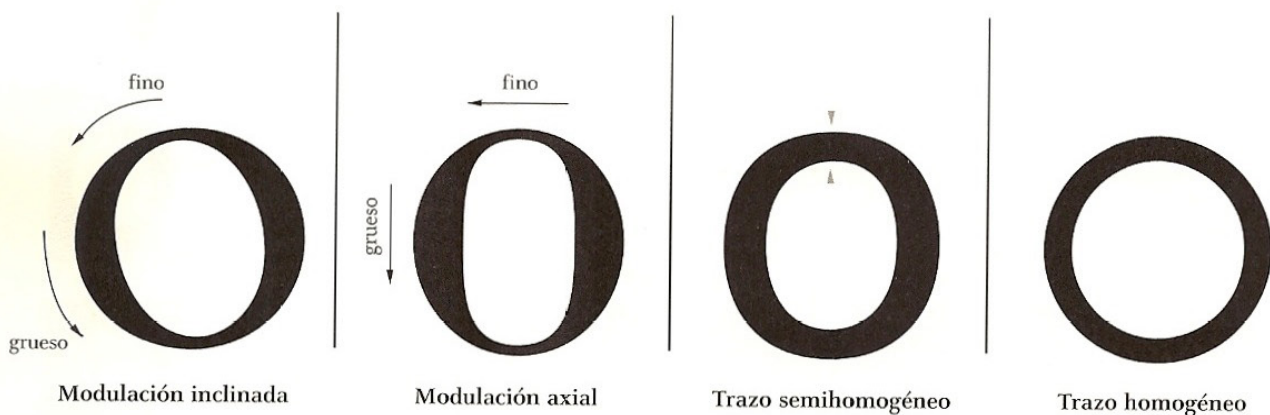
La modulación del trazo

Las variaciones en la modulación del trazo son un factor fundamental, a la hora de determinar el aspecto final de una familia de tipos.

Este efecto, como ya se ha visto, tiene su origen en los giros de la mano al escribir con cálamo, pincel o pluma. La modulación se caracteriza por ser rítmica, basada en la alternancia del trazo fino y el trazo grueso, y presenta una gama infinita de grados de aplicación, que van desde la modulación suave del contraste entre ambos, hasta una modulación evidentemente proporcionada, que puede llegar a ser extrema en el caso de algunas familias.

Desde el trazo modulado hasta la ausencia total de modulación existen muchos grados y matices. De hecho, incluso en la ausencia total de modulación subyace una realización aparente de la misma. Si la aplicación de este principio se llevara de forma muy estricta, daría lugar a unos caracteres abruptos, mal resueltos. Incluso en los planteamientos más rigurosos con familias de palo seco, para que las uniones entre trazos se produzcan con suavidad, es imprescindible modular, creando así una ilusión de linealidad y uniformidad, con unas modificaciones imperceptibles.

La modulación se puede aplicar con un grado de inclinación que responda a un tipo más cercano a la escritura manual, o con un ritmo marcado por el eje axial que corresponda a un tipo más moderno y racionalizado.

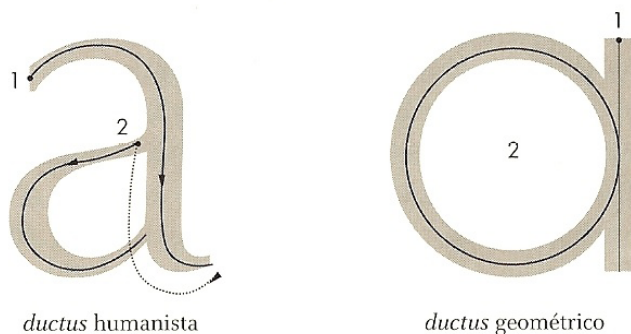


Tendencia humanística y geométrica

A lo largo de la historia, ante la creación de todas las familias de tipos y ante el reto gráfico que supone la creación de una familia nueva, se han planteado dos corrientes fundamentales en la concepción del tipo. Afectan éstas a su construcción y a la interpretación de sus elementos: una que se podría denominar *humanística* y otra *geométrica*.

Se trata, en el caso de la tendencia geométrica, de una inclinación hacia lo conceptual y predominantemente gráfico,* y de una incidencia en la matización de las formas y el predominio de lo caligráfico, en el caso de la humanística.

No se trata de ámbitos enfrentados ni excluyentes. Los separa una delgada línea, a veces difícil de determinar. Están al margen de la ubicación cronológica de las familias, e incluso de la tipología o del estilo al que pertenecen. La detección de esta tendencia, bajo la estructura de los caracteres, a través de la construcción del *ductus* de los tipos de una familia, puede develarnos algunas claves fundamentales sobre el concepto de su diseño, proporcionándonos, al mismo tiempo, un conocimiento más detallado del tipo.



Caracteres *a* y *g* para las fuentes Bembo, Bodoni, PMN Caecilia, Gill Sans, Helvetica, Gill Sans Itálic, Futura y Avant Garde.

Obsérvese cómo la *a* de Helvetica, aunque enmarcada en la tipología de palo seco, que supuestamente debería dar un tipo eminentemente sintético, enmarca la construcción del tipo en una concepción puramente humanística.

Es interesante observar su solución para la *g* con una orientación claramente geométrica.



*Entendido aquí lo gráfico como tendente a formas elementales y sintéticas, ya que lo caligráfico incide más en el factor descriptivo y matizado de las formas.

Tendencia humanística



Geometricidad

ds

Cochin regular
 abcdefghijklmñopqrstuvwxyz
 ABCDEFGHIJKLMNOPQRSTUVWXYZ

Cochin regular italic
 abcdefghijklmñopqrstuvwxyz
 ABCDEFGHIJKLMNOPQRSTUVWXYZ

Caracteres d y s de la Cochin
 marcadamente caligráficos.

Gill Sans Regular

Gill Sans Italic

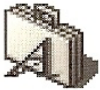
Ejemplo de familia de palo seco con tendencia humanística que opta en su versión cursiva por un cambio del dibujo de algunos caracteres más próximo al trazado caligráfico.

La cursiva

La familia Eras es un caso atípico de familia que no posee fuentes cursivas. Su principal atractivo radica en la ligera inclinación impresa que ya llevan sus caracteres, lo que la dota de un gran dinamismo y personalidad.

FUENTES DIGITALES

TIPO 1



ITC Avant Garde Gothic



fuente PostScript*



mapa de bits

TRUETYPE



ITC Avant Garde Gothic



fuente PostScript
 mapa de bits

MULTIPLEMASTER



ITC Avant Garde G. MM



fuente PostScript



mapa de bits

FUENTE DE PLOMO

NO ESCALABLE

- 1 fuente diferente para cada tamaño

NO VARIACIONES

- 1 fuente diferente para cada variación de estilo*

FUENTE POSTSCRIPT

ESCALABLE

- 1 fuente: todos los tamaños

NO VARIACIONES

- 1 fuente diferente para cada variación de estilo

FUENTE MULTIPLEMASTER

ESCALABLE

- 1 fuente: todos los tamaños

VARIACIONES

- 1 fuente: todas las variaciones de estilo, excepto la cursiva

*Variaciones de estilo: redonda, cursiva, valor tonal, modificaciones de la anchura.