

Camins

ANTIC CAMÍ CARRETER D'ARBÚCIES A HOSTALRIC

1897. Establiment emfiteutic atorgat per Conxa Blanch a favor de Joaquim Font i Boter, d'un tros de terreny de la finca de can Blanch, afrontant al sud amb l'antic Camí Carreter que condueix d'Arbúcies a Hostalric.

Fons patrimonial de can Blanc d'Arbúcies.

ANTIC, 'que existeix fa molta estona'. Per tant, es tracta d'un camí que existeix des de fa molts anys, on segurament passaven els carros. Del llatí ANTI-CU, del mateix significat.

(V. I, pàg. 714, *Diccionari Català-Valencià-Balear*, Alcover-Moll)

CAMÍ A LA FARGA

14 de gener de 1868. Expedient possessor de Dolors Pasqual de Roquer. En la propietat anomenada mas Palau s'esmenta el Camí d'anar a la Farga.

Fons patrimonial de la família Mongé

CAMÍ, del llatí vg. CAMMINUS, d'origen cèltic (Irl. *Ceimn*, ky. *cam* 'pas'. 1a. doc.: orígens.

(V. II, pàg. 453, DECLC, J. Coromines)

CAMÍ A LA FRAU / AFRAU

1857. Contracte atorgat entre Joan Ferrer, pagès de St. Pere Desplà d'una part i de Josep i Pere Prat de l'altra, pare i fill, fins ara masovers de can Massaguer de Coll de n'Orri, per entrar de masovers a can Ferrer. Entre els diferents pactes s'esmenta que el masover tindrà per quintà la peça de sota el marge del Camp de Forment, fins arribar al Camí que va a la Frau.

Fons patrimonial de can Ferrer de St. Pere Desplà.

AFRAU, fondalada o pas estret i no gaire llarg, entre dues muntanyes o penyals. Segons hipòtesi, la forma catalana primitiva seria *frau*, masculí, però per pròtesi de *a-* s'hauria format *afrau*, i usant-se amb l'article

l'afrau s'hauria confós amb l'article femení (*l'afrau*, *la afrau*, *la frau*) produint el canvi de gènere.

(V. I, pàg. 266-267, *Diccionari Català-Valencià-Balear*, Alcover-Moll)

CAMÍ A LA PARRÒQUIA DE JOANET

23 d'abril de 1579. Capbreus de les rendes de la Rectoria d'Arbúcies. Miquel Rafart i Giral Rafart, pare i fill, pagesos de la Cellera d'Arbúcies, reconeixen tenir sota domini directe del rector, una peça de terra en el lloc anomenat mas *Agues*, que afronta a orient amb en Roquer i amb el Camí que va a la parròquia de Joanet.

APA, Institución, demarcación y alodios de la parroquia de Arbucias.

CAMÍ A LA PARRÒQUIA DE LLIORS

15 d'octubre de 1754. Capbreus dels marquesos de Castelludosrius. Joan Clopés, bracer d'Arbúcies, reconeix tenir sota domini directe dels Castelludosrius aquell tros de terra de pertinences del mas Serra, dit Hort Nou, que afronta a orient amb el Camí que va d'Arbúcies a Lliors.

AHMA, Fons marquesos de Castelludosrius.

CAMÍ AL PONT

23 d'abril de 1579. Capbreus de les rendes de la Rectoria. Antònia Baiera, vídua de Jaume Baier, paraire de la Cellera d'Arbúcies, reconeix tenir sota domini directe del rector una casa sota el cementiri, que afronta a orient amb el Camí que va al Pont.

APA, Institución, demarcación y alodios de la parroquia de Arbucias.

CAMÍ AL SANTUARI DE SANT MARÇAL

20 de novembre de 1861. En la línia divisòria de la demarcació del bisbat de Girona, envers les de Barcelona i Vic, s'esmenta que després d'una fondalada del mas Coll de Té, també hi ha un molló prop del Camí que va al Santuari de Sant Marçal, i va seguint el torrent fins a la confluència en la riera de Vilanova.

APA, Notes de Mn. Banús.

CAMÍ A RIDORSA

21 d'abril de 1922. Inventari de l'herència d'Agustí Masferrer i Solà, presa per la seva esposa N'Engràcia Saurí i Pol i el seu fill Delfí Masferrer i Saurí. Entre altres coses s'esmenta una peça de terra anomenada Baga de la Garda, que afronta amb el camí que va d'Arbúcies al mas Ridorsa.

Fons patrimonial de la família Masferrer (can Delfí).

CAMÍ A RIELLS

9 de març de 1884. Expedient possessori a instància de Josep Ferrer i Tusell. Entre diverses possessions hi ha una peça de terra anomenada Vinya del Rajoler, la qual afronta al nord amb el Camí d'Arbúcies a Riells.

Fons patrimonial de Fèlix Ferrer.

CAMÍ A SANTA COLOMA DE FARNERS

23 d'octubre de 1623. Plet entre el rector d'Arbúcies i el de St. Feliu de Buixalleu, sobre el delme de diverses peces de terra de les propietats de Mollfulleda, mas Juià i Fogueres de Montsoriu. Dins la propietat de Mollfulleda s'esmenta que en el coll de St. Feliu es troben els Camins que van de St. Feliu de Buixalleu a Joanet i d'Arbúcies a Santa Coloma.

APA, Lligall de delmes.

3 de juliol de 1830. Encàrrec de censal atorgat per Manuel Fogueres i Garrofa, hisendat d'Arbúcies, a favor de Felip Basil, pintor de Vic, posant per fermaça una peça de terra anomenada camp Gran, camp de la Figuera i altres. Afronta a sol ixent amb en Quadres, mitjançant el Camí que va de la vila d'Arbúcies a Santa Coloma de Farners.

Fons patrimonial de can Ferrer de St. Pere Desplà.

14 de gener de 1832. Encàrrec d'un censal atorgat per Manuel Fogueres i Garrofa, hisendat d'Arbúcies, a favor d'Aleix i Joan Ferrer, pare i fill, pagesos de St. Pere Desplà. Posa com a fermaça una peça de terra anomenada Camp Gran, Camp de la Figuera i altres, dins la propietat del mas Fogueres del Molí, afrontant a orient amb en Quadres, pagès, mitjançant el Camí que va d'Arbúcies a Santa Coloma de Farners.

Fons patrimonial de can Ferrer de St. Pere Desplà

CAMÍ A SANTA COLOMA I GIRONA

23 d'octubre de 1620. Plet entre el Rn. Francesc Teixidor, rector de St. Feliu de Buixalleu i Francesc Mollfulleda, pagès d'Arbúcies, sobre el delme i primícia de les terres del mas Nadal i borda de Canyamàs, dins la propietat de Mollfulleda. En les afrontacions s'esmenta el Camí que va d'Arbúcies a Sta. Coloma i Girona.

APA

23 d'octubre de 1623. Plet entre el rector d'Arbúcies amb el de St. Feliu de Buixalleu sobre el delme de diverses peces de terra de les propietats de Mollfulleda, mas Juià i Fogueres de Montsoriu. S'esmenta que travessa per les terres de Mollfulleda el Camí que va d'Arbúcies a Sta. Coloma i Girona.

APA, Lligall de delmes.

CAMÍ A SANTA FE

22 de novembre de 1875. Inventari atorgat per Na Josefa Frigola i Joaquim Pons i Frigola, mare i fill, sobre els béns de la família Pons. Entre les diferents finques s'esmenta una extensió de terreny plantat de vinyes, en el paratge anomenat Vinyes Velles d'en Pons, afrontant a migdia, en part, amb el Camí d'anar a Santa Fe.

Fons patrimonial de la família Pons Lleonart.

CAMÍ A SANT HILARI

20 de maig de 1691. Establiment emfitèutic atorgat per Pere Miralpeix i Riudecòs a favor de Magí Mollfulleda, bracer de Joanet, d'una quartera de terreny que afronta a occident, en part, amb el Camí que va de Sant Hilari a Arbúcies. El 1826 és el camí Ral d'Arbúcies a Sant Hilari, passant pel *Ventayol*

ADV, Fons parroquial de Joanet.

CAMÍ AL VEÏNAT DE LES ORSES

24 de desembre de 1769. Venda atorgada per Pere Oliveres i Teresa Sobirà, cònjugues de la vila d'Arbúcies, a favor de Pere Masferrer, paraire, d'un tros de terra que afronta a tramuntana amb el Camí que va de la Vila d'Arbúcies al Veïnat de les Orses.

Fons patrimonial de Fèlix Ferrer.

CAMÍ A VIC

14 de setembre de 1341. Venda atorgada per Bernat Mataró i la seva esposa Elisenda a favor de Pere Cunill, pagès de Sta. Ma. de Lliors, de dues peces de terra, una de les quals en el Pla anomenat d'Úfol, *Dolfon*, que afronta amb el Camí que va a Vic.

El 1579 passa pel que avui és el carrer Major. ADV, Fons del Monestir de St. Llorenç del Munt. Documents de Cerdans, núm. 1

CAMÍ A VIC DES DE PLA PARÉS

20 de novembre de 1861. En la línia divisòria de la demarcació del bisbat de Girona, envers les de Barcelona i Vic, s'esmenta que aquest camí va de la casa de Pla de Pigots a un camp a sobre d'aquesta casa i d'aquí en direcció a l'est segueix el Camí que va a Vic des de Pla Parés.

APA, Notes de Mn. Ramon Banús, rector d'Arbúcies.

CAMÍ D'ARBÚCIES A ESPINELVES

7 d'octubre de 1889. En la delimitació i amollo-nament del terme municipal d'Arbúcies, límitrof amb el d'Espinelves, es fa menció del Camí d'Arbúcies a Espinelves on hi ha el molló núm 5.

AHMA

ESPINELVES, topònim d'un poblet de les Guilleries, entre Viladrau i Sant Hilari Sacalm. Probablement d'un antic *Espinalbes*.

(V. V, pàg. 433, *Diccionari Català-Valencià-Balear*, Alcover-Moll)

ESPINELVES, Poble de la Selva entre Viladrau, St. Hilari i Arbúcies. El plural *Espines-albes*, amb -sperduda (com Pedralbes, per dissimilació). *Espinalbes* sofrí la contracció en [*espinélb*] amb la primera i última -e- neutra, que és com es pronuncia a Arbúcies, St. Hilari i en el mateix poble, segons oí Coromines el 1925. Hi ha la menció "Scti Vincenti, in valle q. vocant *Spinalbes*", el 943, en referència a aquesta parròquia.

Al llarg dels segles es troba documentat de forma diferent, fins arribar a l'actual: *Espinelves*, *Espinal-*

bes, *Spinalbesio?*, *Espinalbeç*, *Aspinalbes*, *Espinelves*, *Espinilves*, *Espinelves*.

(V. IV, pàg. 128, *Onomasticon Cataloniae*, J. Coromines)

CAMÍ D'ARBÚCIES A GIRONA PEL COLL DE SANT SALVADOR

23 d'octubre de 1623. Plet entre el rector d'Arbúcies i el de St. Feliu de Buixalleu sobre el delme de diverses peces de terra de les propietats de Mollfulleda, mas Juià i Fogueres de Montsoriu. En les afrontacions de Mollfulleda s'esmenta que el Camí d'Arbúcies a Girona travessa el Coll de Sant Salvador.

APA, Lligall de delmes.

23 d'octubre de 1623. Plet entre el rector d'Arbúcies i el de St. Feliu de Buixalleu sobre el delme de diverses peces de terra de les propietats de Mollfulleda, mas Juià i Fogueres de Montsoriu. En les afrontacions de Mollfulleda s'esmenta el Camí públic de Girona, mitjançant el qual els habitants del Rourell i de Ferrús van a la ciutat de Girona passant pel camp de Cinc Sous, on s'ajunta l'altre camí d'Arbúcies a Girona.

APA, Lligall de delmes.

CAMÍ D'ARBÚCIES A LLIORS

15 d'octubre de 1754. Capbreus dels marquesos de Castelludosrius. Joan Clopés, bracer d'Arbúcies, reconeix tenir sota domini directe dels Castelludosrius aquell tros de terra de pertinences del mas Serra, dit Hort Nou, que afronta a orient amb el Camí que va d'Arbúcies a Lliors.

AHMA, Fons marquesos de Castelludosrius.

CAMÍ D'ARBÚCIES A CAN MERLA

15 de setembre de 1899. Acord entre Narcisa Ferrer, de St. Pere Desplà, amb la casa de Pujals, d'obrir un nou camí o carretera des de la perxada o бага de la Pradella, fins trobar el Camí que va d'Arbúcies al mas Merla.

Fons patrimonial de la família Torres Pujals.

CAMÍ D'ARBÚCIES A LA PARRÒQUIA DE JOANET

23 d'abril de 1579. Capbreus de la Rectoria. Mi-

quel Rafart i Giralt Rafart, pare i fill, pagesos de la Cellera d'Arbúcies, reconeixen tenir sota el domini del rector una peça de terra en le lloc anomenat mas Agües, afrontant a orient amb en Roquer i el camí que va a la parròquia de Joanet. (Actualment és el carrer de Sant Hilari).

APA, Institución demarcación y alodios de la parròquia de Arbucias.

CAMÍ D'ARBÚCIES A VILADRAU

1896. Acta de partió i amollonament del terme municipal d'Arbúcies. En el termenal de Viladrau, entre el torrent de Rifret i el torrent de Gomara es troba el camí biennal d'Arbúcies a Viladrau.

AHMA

CAMÍ D'ARBÚCIES AL VEÏNAT DE LES ORSES

24 de desembre de 1769. Venda atorgada per Pere Oliveres i Teresa Sobirà, cònjuges de la vilad'Arbúcies, a favor de Pere Masferrer, paraire de la mateixa vila, d'un tros de terra, part de vinya plantada i part de cultiu, que afronta a tramuntana amb el Camí que va de la Vila al Veïnat de les Orses.

Fons patrimonial de Fèlix Ferrer.

CAMÍ DE CA L'ULLASTRE

30 d'agost de 1889. En la delimitació i amollonament del terme municipal d'Arbúcies, límitrof amb el de Sant Hilari Sacalm, es troba el molló núm. 14, en el Camí rural anomenat de Ca l'Ullastre.

AHMA

CAMÍ DE CAN FERRER A LES AULEDES

1835. En les notes d'entrades i eixides del patrimoni de la casa Ferrer de St. Pere Desplà, es fa esment del Camí per anar de la casa Ferrer a la de les Auledes.

Fons patrimonial de can Ferrer de St. Pere Desplà.

CAMÍ DE CAN TORRENT

20 de gener de 1914. Establiment emfitèutic atorgat per Manuel Pinto i Cardona, veí de Fogars de Montclús, a favor de Joan Illa i Claus, agricultor

d'Arbúcies, d'un tros de terra en el lloc conegut per Camí de can Torrent.

Fons patrimonial de la família Illa.

CAMÍ DEL CAMP DE CINCSOUS AL MAS CORTINA DE ST. MIQUEL

19 de novembre de 1877. Inventari atorgat per Agustí Masferrer i Solà, dels béns que al morir deixà el seu difunt pare Josep Masferrer i Clopés. Entre els llegats es troba una casa anomenada Casanova d'en Regastell, en les afrontacions al nord de la qual s'esmenta el Camí que del Camp de Cinc Sous va al mas Cortina de St. Miquel.

Fons patrimonial de la família Masferrer (Delfí).

CAMÍ DEL CAMP DE L'OLIVER

20 d'abril de 1873. En la descripció de la finca que fou de Carles Lambert i Pasqual de Roquer (avui parc Mongé), s'esmenta que aquesta afronta al nord amb terres del mateix Lambert, mitjançant el Camí anomenat del Camp de l'Oliver.

Fons patrimonial de la família Mongé.

CAMÍ DE LA CAPELLA A LA CARRETERA

6 de juny de 1872. Permuta atorgada entre Pau Mola i Salvador Duran, veïns d'Arbúcies. En les afrontacions s'esmenta el Camí que des de la Capella a la Carretera, avui dia paseig Dr. Carulla.

Fons patrimonial de Fèlix Ferrer.

CAMÍ DEL GRANERS A SANTA FE

17 d'abril de 1448. Venda atorgada per Pere Regàs de Lliors a favor de l'hereu del mas Vilar d'Arbúcies, d'una peça de terra a la muntanya del Montseny, anomenada el Pla de la *Nech*, que és sota el Camí que va del Graners a Santa Fe.

Fons patrimonial del Regàs de Lliors. Manual III.

CAMÍ DEL MAS AULEDES AL MAS COSTA

13 d'abril de 1818. Venda atorgada per Benet Auledes, pagès de St. Hilari Sacalm, a favor de Josep Rodés, de Joanet, d'un tros de terra. En les afrontacions s'esmenta el Camí que va del mas Auledes al Mas Costa de St. Pere Desplà.

Fons patrimonial de can Ferrer de St. Pere Desplà.

CAMÍ DEL MAS CANALETA AL CAMÍ RAL

21 de gener de 1667. Venda a carta de gràcia atorgada per Salvador Canaleta, pagès i hereu del mas Canaleta de Joanet, a favor de Josep Corbera, pagès i hereu del mas Corbera de Sant Miquel de Cladells, d'una peça de terra situada en la parròquia de Joanet anomenada el Torrent del Saula, afrontant a sol ixent amb el camí que va de can Canaleta fins al Camí Real.

ADV, Fons parroquial de Joanet.

CAMÍ DEL MAS OLLER

4 de juny de 1839. Venda a carta atorgada per Manuel Garrofa i Fogueres a favor de Vicens i Agnès Company, cònjuges de la vila d'Arbúcies, d'un tros de terra de cutiu i de regadiu, situat en el terme d'Arbúcies, de pertinences d'aquella feixa vulgarment anomenada Mas Oller, que afronta a ponent amb en Miquel Pons, apotecari, mitjançant el Camí del Mas Oller.

Fons patrimonial Torres Pujals.

CAMÍ QUE VA DEL PONT AL CAMP DE N'IGLÉSIES

1581. En les notes sobre els horts i les cases edificades en l'alou que donà Geribert en la fundació de la parròquia d'Arbúcies, es parla d'un hort d'en Regàs, paraire de la vila d'Arbúcies, que afronta a migdia amb una Camí que va del Pont al Camp de n'Iglésies, propietat d'en Roquer.

APA, Institución, demarcación y alodios de la parroquia de Arbucias.

CAMÍ DELS ARGELONS o ARGUILONS

11 d'octubre de 1665. Concòrdia entre Margarida Torra i Joan Torra, son fill, hereu i propietari de la casa d'en Torra, pagès d'Arbúcies, d'una part i Gaspar Ferrer, pagès de St. Pere Desplà, de l'altra. Entre els pactes consta que per anar al molí i a missa, en Ferrer pugui passar pel camí dels Argelons.

Fons patrimonial Torres Pujals.

1873. En un document de can Ferrer el trobem com a *Camí dels Arguilons*.

Fons patrimonial de can Ferrer de St. Pere Desplà.

ARGELONS O ARGUILONS, no queda molt clar si aquest mot prové d'Argelaga, d'origen incert, que sembla ser resultat de l'arabització d'un ibèric o pre-romà pirinenc AIELAGA, canviant després a ARGELAGA, planta molt espinosa. 1a. doc.: sovint des del s. XV i ja mitjan s. XIII.

Per altra banda, el fet de trobar documentat també ARGUILONS, Alcover-Moll assimila ARGUILA (occità) per ARGILA, terra vermellosa emprada principalment per la terrisseria i la construcció.

(V. I, pàg. 377, DECLC, J. Coromines)

CAMÍ DEL BAC DE LA CASANOVA D'EN TORRENT

10 de juliol de 1888. Inventari atorgat per Na Josefa Frigola i Joaquim Pons i Frigola, sobre els béns de la família Pons. Entre les diferents finques s'esmenta el mas Sant Climent, que afronta a orient, en part, amb el Camí que baixa del Bac de la Casanova d'en Torrent.

Fons patrimonial de la família Pons Lleonart.

CAMÍ DE LA BAGA DE PUJALS

27 de febrer de 1961. Josep Soler i Costa és posseïdor d'una vinya situada en el paratge anomenat la Soleia de Pujals, que afronta al nord amb el Camí de la Baga de Pujals.

Fons patrimonial de Pujals del Mas.

CAMÍ DE LA BAGA DEL BAC DEL CROUS

10 de novembre de 1889. Venda atorgada per Narcisa Ferrer i Vilà a favor de Joan Dalmau i Mas, dels masos Merla i Ullastres. En les afrontacions del mas Merla, en la part de ponent, hi ha el Camí de la Baga del *Bach* del Crous.

Fons patrimonial de can Ferrer de St. Pere Desplà.

BAGA, és molt possible que vingui del llatí BACA 'fruita, fruiteta d'un arbust, de forma arrodonida', que més tard pren el sentit de 'perla o pedra preciosa esfèrica', des d'on s'hauria passat a anella'. 1a. doc.: 1296, en un doc. rossellonès.

(V. I, pàg. 541, DECLC, J. Coromines)

BAC, adj. Obac, ombrívol (Gironès). Coster de tramuntana on el sol no toca gens o hi toca molt poc. És un nom que abunda en la toponímia catalana, com a denominació de masies, partides rurals i barrancs. També existeix com a llinatge *Bach*.

Etimologia d' OBAC, amb desaparició de la o- inicial, probablement per falsa separació de l'article *lo* (l'obac > lo bac).

(V. II, pàg. 191, *Diccionari Català-Valencià-Balear*, Alcover-Moll)

CAMÍ DE LA CASANOVA D'EN CORTINA

4 de juny de 1895. Venda atorgada per Margarida Borrell i Borrell, viuda i Jaume Cortina i Borrell, son fill, a favor de Narcís Zaragoza i Amatller, metge de Lloret de Mar, d'una heretat anomenada la Cortina. En les afrontacions hi ha el Camí que condueix a la Casanova d'en Cortina.

AMB, Fons patrimonial de la família Oms de Blanes.

CAMÍ DE LA CASANOVA DE PUJALS

23 de desembre de 1935. Miquel Font i Masó és possessor d'una vinya situada en el paratge anomenat Vinyes Noves de Pujals, que afronta a l'est amb el Camí de la Casanova de Pujals.

Fons patrimonial de Pujals del Mas.

CAMÍ DE CERDANS AL CROUS DE LLIORS

3 de juny de 1308. Donació atorgada per Pere Roig i Sancia, sa muller, a favor de Bernat Serrat i Bernardí, son fill i a ses mullers Berenguera i Elisenda, d'una peça de terra que tenen en la par. de Cerdans, en el lloc anomenat Bac Sa Figuera, que afronta a orient amb el Camí Públic que va de Cerdans a Sta. Maria de Lliors.

ADV, Fons del monestir de St. Llorenç del Munt. Doc. de Cerdans núm. 12.

CAMÍ CARRETER DE CAN BLANC

1897. Establiment atorgat per Conxa Blanch i Camps a favor de Joaquim de Font i de Boter, d'un tros de terreny de la finca de can Blanch que afronta a ponent amb el Camí Carreter que va des

de la carretera d'Hostalric a Arbúcies a la casa de can Blanch.

Fons patrimonial de can Blanc d'Arbúcies.

CAMÍ CONIBLE o CORRIBLE

28 de setembre de 1659. Establiment atorgat per Antoni Fogueres del Molí a favor de Garau Rascle, serrador del Regne de França en la vila d'Arbúcies, d'un tros de terra, tot aulet, codolar i barder, de l'heretat de Fogueres del Molí. Afronta a orient amb l'hort d'en Costa, en línia tirada fins al Camí Cunible que baixa de la Vila. Actualment és el carrer Sorrall.

ADV, Fons parroquial de Joanet.

CORRIBLE, córrer fàcilment. Transitable, que hi poden passar. Del llatí vg. CURRIBILE, 'que pot córrer'. Camí comú, corrent.

(V. III, pàg. 600, *Diccionari Català-Valencià-Balear*, Alcover-Moll)

CAMÍ CONIBLE O CORRIBLE QUE VA AL PONT

23 d'abril de 1579. Capbreus de les rendes de la Rectoria d'Arbúcies. Antònia Bayera, viuda de Jaume Bayer, paraire de la Cellera d'Arbúcies, reconeix tenir sota domini directe del rector una casa sota el cementiri de l'església d'Arbúcies, que afronta a orient amb el Camí Corrible "*Curribili*" que va al Pont.

APA, Institución, demarcación y alodios de la parroquia de Arbucias

CAMI CONIBLE D'ARBÚCIES A LA SERRA D'EN GARAU

27 de setembre de 1671. Revenda i restitució atorgada per Joan Perarnau de Riells, a favor de Giral Framis i Joan Pau Framis, pagesos de Riells, dels corrals de Marlet, que afronten a orient en part amb el Camí Cunible que va d'Arbúcies a la Serra d'en Garau.

Fons patrimonial de can Ferrer de St. Pere Desplà.

CAMÍ DESVERN

9 de febrer de 1343. Capbreus de la Rectoria d'Ar-

búcies. Helarmanda Dalmaua, de la cellera d'Arbúcies, reconeix que té dota domini dels alous de la Rectoria, la casa que afronta a orient amb el Camí Desvern.

APA, Institución, demarcación y alodios de la parroquia de Arbucias.

VERN, del cèltic UERNO- (o UERNA) irlandés *fern*, bretó, *gwern*, *vern*, arbre; 'vernedà'. 1a. doc.: 1384, Eiximenis, però en llengua d'oc *vern* ja està documentat cap a l'any 1200 en la *Dietètica*. DESVERN = de+es+vern, amb preposició +article salat+substantiu.

(V. IX, pàg. 173, DECLC, J. Coromines)

CAMÍ ESGLAIER DE CERDANS

14 de juliol de 1739. Rodalia de la parròquia de St. Cristòfol de Cerdans. El document esmenta que *va dret a la Fossa d'en Pau Font, de allí segueix lo camí Yglasié fins a la mateixa casa de Pla de Pigots*.

ADV, Fons del monestir de St. Llorenç del Munt. Manual "Resumen de Confessions" f. 250-251.

ESGLAIER, etimologia de *esgleya*, forma arcaica, per *església*. Per tant, es faria referència al camí que va o que cal passar per anar a l'església. (JC també en fa referència a la pàg. 587, V. III)

(V. V, pàg. 345, *Diccionari Català-Valencià-Balear*, Alcover-Moll)

CAMÍ ESGLAIER D'ARBÚCIES AL MAS PUIG

23 d'abril de 1579. Capbreus de la rectoria d'Arbúcies. Antoni Llobera, boscarol de la Cellera d'Arbúcies, reconeix tenir sota domini de la rectoria un hort situat en el lloc anomenat Margarida, que afronta a occident amb el camí esglaier que va de la Cellera al Mas Puig.

APA, Institución, demarcación y Alodios de la parroquia de Arbucias.

CAMÍ ESGLAIER QUE PASSA PER CAN QUADRES

23 d'abril de 1579. Capbreus de la Rectoria d'Arbúcies. Antoni Quadres i Alfons Quadres, pare i

fill, senyors útils i propietaris del mas Quadres de la par. d'Arbúcies, reconeixen tenir sota domini directe de la Rectoria el mas Quadres, amb les seves pertinences, el qual afronta a cers mitjançant el Camí Esglaier.

APA, Institución, demarcación y alodios de la parroquia de Arbucias.

CAMÍ DELS ESPLETS

29 d'agost de 1769. Capbreus de la Rectoria d'Arbúcies. Pere Pons, pagès de la par. d'Arbúcies, confessa tenir sota domini directe de la Rectoria, entre altres coses, una peça de terra en el lloc anomenat Margarida, on hi havia hagut el mas Morer sa Roca, ara derruït, el qual afronta a tramuntana amb la riera d'Arbúcies, que antigament era el Camí dels Esplets.

APA, Institución, demarcación y alodios de la parroquia de Arbucias.

ESPLET, collita, conjunt de fruits produïts en una vegada, especialment si són abundants. Del llatí EXPLICITU, participi passat d' EXPLICARE 'desplegar, desenvolupar, produir' (fan referència a la forma francesa *exploit*, prov. *espleit*...)

(V. V, pàg. 443-444, *Diccionari Català-Valencià-Balear*, Alcover-Moll)

CAMÍ DE CA L'ESTURI AL MAS MORER

17 de maig de 1833. En les propietats del mas Esturi està documentada una peça de terra anomenada Bac d'en Rigombau, que afronta a migdia amb el Camí que va del mas Esturi al mas Morer.

APA, Lligall Hospital.

ESTURI, llinatge existent a Vic, Manlleu, Manresa, etc. (V. ESTORI). Cofí dins el qual es premsa l'oliva o el raïm. Derivat diminutiu d'*estora*.

(V. V, pàg. 614, 575, *Diccionari Català-Valencià-Balear*, Alcover-Moll)

CAMÍ DE CAN FERRER A LES AULEDES

1835. Notes de les entrades i eixides sobre el patrimoni de can Ferrer on s'explica haver plantat totes les bagues, a excepció de la del camí en avall

del bac del Crous, camí on s'acostuma d'anar de la casa Ferrer a la de les Auledes.

Fons patrimonial de can Ferrer de St. Pere Desplà.

CAMÍ DE CAN FERRER AL MAS TERRERS

16 de juny de 1570. Concòrdia atorgada entre Salvi i Vicens Ferrer, pare i fill, pagesos de St. Pere Desplà i Joan Terrers, pagès de Cerdans, amb motiu d'haver-hi hagut un plet sobre una peça de terra boscosa situada sota el quintà del mas de la Vila. En les afrontacions s'esmenta un camí que passa per allà, el qual va al mas Ferrer i al mas *Terrés*.

Fons patrimonial del can Ferrer de St. Pere Desplà.

CAMÍ DE CAN FERRER A L'ESGLÉSIA DE SANT PERE DESPLÀ

20 de maig de 1579. Capbreus de les rendes de la Rectoria d'Arbúcies. Salvi Ferrer, pagès de St. Pere Desplà, reconeix tenir sota domini directe del Rector d'Arbúcies, entre altres coses, la casa que antigament fou la Rectoria de St. Pere Desplà, que afronta a occident amb la casa del mas Ferrer mitjançant el camí que va de la casa a l'església.

APA, Institución, demarcación y alodios de la parroquia de Arbucias.

CAMÍ DE LA CASA DE FOGUERES A LA RIERA DE RIU DE BOIX

14 de gener de 1832. Encàrrec d'un censal atorgat per Manuel Fogueres i Garrofa, hisendat d'Arbúcies, a favor d'Aleix i Joan Ferrer, pare i fill, pagesos de St. Pere Desplà, posant com a fermança una peça de terra anomenada Camp Gran, Camp de la Figuera i altres, situada dins la propietat del mas Fogueres del Molí, que afronta a ponent amb el camí que va de la casa de Fogueres a la riera de Riu de Boix.

Fons patrimonial de can Ferrer de St. Pere Desplà.

CAMÍ DE LA CASA DE PUJALS A JOANET

22 de març de 1644. Reconeixença atorgada per Antoni Fogueres del Molí a favor de Jaume Pujals, per la quitació de dues peces de terra, una de les quals és el camp de mas Oller, que afronta a

migdia amb el Camí que va de la casa de Pujals a Joanet.

Fons patrimonial Torres Pujals.

CAMÍ DE LA CASA DEL PUJOL A LA FONT

14 de novembre de 1761. Venda atorgada per Pere Buxaus, treballador de la par. d'Arbúcies, a favor de Joan Clopés, també treballador del mateix lloc, d'un tros de terra de cultiu i de regadiu situat en la par. d'Arbúcies, que consta des del Camí que va de la casa del Pujol fins avall a la Font.

Fons patrimonial de la família Pou.

CAMÍ DE LA CASA DE SANTA ALBINA A ARBÚCIES

7 d'agost de 1630. Establiment atorgat per Salvador Regàs de Lliors, a favor de Rafel Xifre, pagès d'Arbúcies, de la casa de Sta. Albina. Entre els diferents pactes, en Regàs es reserva el dret perquè sempre que vulgui pugui treure el bac que és des del Camí que va de la casa de Sta. Albina, a Arbúcies, cap a la Nou.

Fons patrimonial del Regàs de Lliors. Manual III.

ALBINES es troba en el *Curial*, però sembla que no s'ha de prendre per un derivat d'ALBUS ni d'accentuar-lo en *-és*, sinó com una catalanització del francès *aubaine* ' , que sol derivar-se del llatí ALIBI, 'en un altre lloc'.

(V. I, pàg. 137, DECLC, J. Coromines)

ALBÍ, nom propi d'home; cast. *Albino*; llinatge català i valencià. Sant Albí és venerat a l'Urgell com advocat contra febres, reuma i mal de costat, i li canten goigs. ALBINA podria ser el femení d'ALBÍ, i també qui és mancat completament o parcialment del pigment o coloració pròpia de la seva espècie. Neologisme pres del llatí ALBINUS, derivat de *albus*, 'blanc'.

(V. I, pàg. 434, *Diccionari Català-Valencià-Balear*, Alcover-Moll)

CAMÍ DE LA CASA DEL SOLEI A L'ESGLÉSIA DE LLIORS

12 de febrer de 1699. Capbreu dels marquesos de

Castelldosrius. Pau Clos i Adrobau, pagès d'Arbúcies, confessa tenir sota domini directe del senyor Joan Manuel d'Oms i de Santa Pau, entre altres coses, una peça de terra en el lloc anomenat Santa Albina, afrontant a orient amb propietat del Vidal mitjançant el Camí que va de la casa del Solei a l'església de Lliors.

AHMA, Fons dels marquesos de Castelldosrius.

CAMÍ A FOGUERES DE MONTSORIU

22 de novembre de 1875. En l'inventari dels béns de la família Pons s'esmenta una casa anomenada St. Climent. En les afrontacions es parla del Camí que va al mas Fogueres de Montsoriu.

Fons patrimonial de la família Pons Leonart.

CAMÍ A LES FONTANELLES

1774. En les afrontacions d'un tros de terra a prop del mas Prat, s'esmenta que limita a sol ixent amb la propietat d'en Clos, mitjançant el Camí que va a les Fontanelles.

APA

CAMÍ DE LA GALZERANA

29 d'agost de 1873. Arribada dels prínceps, l'Infant d'Espanya Alfons de Borbó i Àustria i la seva esposa la Infanta de Portugal Maria de las Nieves de Braganza. En saber la notícia, les autoritats locals i el clero foren a rebre'ls fora de la vila en el Camí de la *Galcerana*.

APA, Notes de Mn. Ramon Banús.

GALCERANA, podria ser un nom propi feminitzat del masculí *Galceran* o *Galcerà*. Etimològicament prové del nom personal germànic WALDARAMUS, amb la *w-* convertida normalment en *g-* i la *d* tornada *z*. En documents catalans molt antics es troben les formes *Gadceran* (a. 1180) i *Gauceran* (a. 1055) Balari.

(V. VI, pàg. 128-129, *Diccionari Català-Valencià-Balear*, Alcover-Moll)

GALZERANA, 'Ruscus aculeatus', planta de la família de les liliàcies, nom existent en l'àrab d'Espanya en la forma *haizaran*, i en el d'Orient, en la forma

haizuran o *haizur*; és probable que el mot nostre vingui sobretot d'aquest mot aràbic oriental, si bé potser alterat per influència d'un nom de planta autòcton. 1a. doc.: *gatserant*, i *galcerà(n)*, 1839; *gallarans*, 1871; *gasarans* probablement ja (com a mossàrab) 1106; com a NL *Gasaranis*, 1362 (i probablement ja 1086).

(V. IV, pàg. 318, DECLC, J. Coromines)

CAMÍ DE CAN JAUME MORAGUES

20 de novembre de 1861. En la línia divisòria de la demarcació del bisbat de Girona, envers les de Barcelona i Vic, trobem: *al coll de sota els Escardissos i d'aquí a un altre molló que està en el Camí de can Jaume Moragues...*

APA, Notes de Mn. Ramon Banús.

CAMÍ DE JOANET A SANTA COLOMA DE FARNERS

11 de març de 1974. Acta de partió i amollonament del terme municipal d'Arbúcies amb Santa Coloma de Farners. A la vora de la riera de Joanet, on hi ha la resclosa d'en Riera, es troba el Camí de Joanet a Santa Coloma de Farners.

AHMA

CAMÍ DE SANT FELIU DE BUIXALLEU A JOANET

23 d'octubre de 1623. Plet entre el rector d'Arbúcies i el de St. Feliu de Buixalleu sobre el delme de diverses peces de terra de les propietats de Mollfulleda, mas Juià i Fogueres de Montsoriu. Dintre les possessions de Mollfulleda s'esmenta que en el coll de St. Feliu és on es troben els camins que van de Sant Feliu de Buixalleu a Joanet i d'Arbúcies a Santa Coloma.

APA, Lligall de delmes.

CAMÍ DE SANTA COLOMA DE FARNERS A VILADRAU

7 de novembre de 1889. En l'acta de partició i amollonament del terme d'Arbúcies amb el de Sant Hilari Sacalm s'esmenta el camí veïnal de Santa Coloma de Farners a Viladrau, entre els mollons 5 i 6.

AHMA

CAMÍ MARÇALER

6 de febrer de 923. Acta de consagració de l'església de St. Quirze d'Arbúcies. En la rodalia s'esmenta el camí que des del coll de Bordoriol mena a St. Marçal i continua cap a coll Sa Ferrera: *in Arbole Aurioli, et sech pertransit per viam publicam qui pergit ad Sanctum Marcialem, et sich pertrasit usque ad collum Ferrera.*

APA, Institución, demarcación y alodios de la parroquia de Arbucias.

20 de novembre de 1861. Per manament del bisbe de Girona, els mossens d'Arbúcies i Breda fan un seguiment de tot el territori fronterer amb els bisbats de Barcelona i Vic. El document diu així: *Reprement en l'esmentada creu (de St. Marçal) i seguint el camí anomenat Marçaler passa al Grau de Rigròs.*

APA

MARÇALER, de MARÇAL, nom propi d'home; Sant Marçal, lloc situat al Montseny. *Marçaler* pot fer referència al camí que va al monestir de Sant Marçal. Del llatí MARTIALIS, cognom derivat de MARTIUS, que també dóna nom al mes de març.

(V. V, pàg. 231-232, *Diccionari Català-Valencià-Balear*, Alcover-Moll)

CAMÍ AL MAS MORER SA ROCA

4 de setembre de 1581. Capbreus de les rendes de la Rectoria d'Arbúcies. Marc Gairis àlies Pons, pagès de la par. d'Arbúcies i la seva esposa Elionor Pons, propietària del mas Pons, reconeixen tenir sota domini directe del Rector el mas Morer Sa Roca, derruït, amb les seves terres, afrontant a cers amb la riera d'Arbúcies mitjançant el Camí que va al mas Morer Sa Roca.

APA, Institución, demarcación y alodios de la parroquia de Arbucias.

CAMÍ AL MAS PUJALS

5 de setembre de 1846. Venda atorgada per Manuel Fogueres i Garrofa a favor de Vicens Company, fuster de la vila d'Arbúcies, d'un tros de terra en el lloc antigament anomenat de Mas Oller, que afronta a ponent amb el camí que va al mas Pujals. Fons patrimonial Torres Pujals.

CAMÍ DEL MAS PLA

22 de novembre de 1875. Inventari atorgat per Na Josefa Frigola i Joaquim Pons, mare i fill, sobre els béns de la família Pons. Entre les diferents finques s'esmenta una peça de terra anomenada Vinyes d'en Pons, que afronta a migdia amb el camí del mas Pla.

Fons patrimonial de la família Pons Lleonart.

10 de juliol de 1888. Inventari atorgat per Na Josefa Frigola i Joaquim Pons, mare i fill, sobre els béns de la família Pons. Entre les diferents finques s'esmenta una peça de terra anomenada Vinyes d'en Pons, que afronta a migdia amb el Camí del mas Pla.

Fons patrimonial de la família Pons Lleonart.

CAMÍ DEL MAS RIBÉ D'ESPINELVES

7 d'octubre de 1889. En la delimitació i amolloament del terme municipal d'Arbúcies, limítrof amb el d'Espinelves, es fa menció del Camí del mas Ribé d'Espinelves on hi ha el molló núm. 9. Entre el turó Plans de la Balma i el Puig Saperes es troba el Camí del mas Ribé d'Espinelves.

AHMA

RIBER, RIBÉ, planta grossuària de diferents espècies del gènere *Ribes*. Derivat de *ribes* o *riba*, nom de fruit de les dites plantes. També podria ser un lloc geogràfic, de *Riba/Ribera*, prop de la riera (V. IX, pàg. 482, *Diccionari Català-Valencià-Balear*, Alcover-Moll)

CAMÍ AL MAS RIERA DE LA PINEDA

6 d'abril de 1963. Pere Xifré és possessor d'una vinya situada en el paratge anomenat Vinyes del Pla de la Roca de Pujals, que afronta al nord amb el camí que va al mas Riera de la Pineda.

Fons patrimonial de Pujals del Mas.

CAMÍ AL MOLÍ DE FOGUERES

6 de juny de 1872. Permuta atorgada per Pau Mola i Salvador Duran, veïns d'Arbúcies. En les afrontacions s'esmenta el camí que va al Molí de Fogueres.

Fons patrimonial de Fèlix Ferrer.

CAMÍ MOLINER

17 de gener de 1694. Establiment emfitèutic atorgat per Pere Miralpeix i Riudecòs, pagès de la par. de Joanet, a favor de Josep Illa, bracer de la mateixa parròquia, d'un tros de terra del mas Riudecòs, que afronta a orient amb el Camí Moliner .

ADV, Fons parroquial de Joanet

MOLINER, podria tenir dues interpretacions, sobretot per la mala fama que tenien els moliners, però segurament és pel fet de ser un camí que dona a uns molins. Del llatí MOLINARIU.

(V. VII, pàg. 512, *Diccionari Català-Valencià-Balear*, Alcover-Moll)

CAMÍ DEL NORD o DEL CANIGÓ (GR 83)

Gran recorregut que va de Mataró al Canigó. Travessa el terme municipal d'Arbúcies, procedent de Riells del Montseny, entra per St. Climent, davalla fins a la vila, continua cap a Joanet fins a la Pedra Llarga i entra en terme de St. Hilari Sacalm.

NORD, anteriorment escrit també *Nort*. El *nord* és un punt cardinal que cau a l'esquerra, mirant cap a llevant, que serveix de guia i orientació. Això ens pot indicar on es troba aquest camí en concret. Pres del fr. *nord* (< anglo-saxó NORTH, del mateix significat. (V. VII, pàg. 784, *Diccionari Català-Valencià-Balear*, Alcover-Moll)

CANIGÓ, topònim de la muntanya de 2785 m. d'alçada, situada en el Conflent, a 12 quilòmetres de Prada. D'etimologia desconeguda, segurament pre-romana.

(V. II, pàg. 918, *Diccionari Català-Valencià-Balear*, Alcover-Moll)

CAMÍ DE LES ORSES

31 d'agost de 1313. Capbreus dels Dosrius Cartellà. Joan de Pi, pagès de la parròquia d'Arbúcies, reconeix tenir sota domini d'aquests senyors un tros de terra en el lloc anomenat St. Climent, que afronta a cers amb el Camí de les Orses "*camino de Ursis*".

AHMA, Fons marquesos de Castellodosrius.

ORSES, femella de l'ós (variants: ós, orso, onso). Etimologia incerta, probablement del llatí URCEA / ORCEA, 'gerra'.

(V. VIII, pàg. 61, *Diccionari Català-Valencià-Balear*, Alcover-Moll)

ORÇA, 'atuell o recipient per a tenir líquids, confitures, etc., antic i avui dialectal, derivat en femení del llatí URCEUS 'gerra', 'olla'. 1a. doc.: "una orça aigadera" en inventari de 1380; el diminutiu *arçol* ja en 1100.

(V. VI, pàg. 94, DECLC, J. Coromines)

CAMÍ DELS PAÏSOS CATALANS

El Camí dels Països Catalans travessa el terme municipal d'Arbúcies, procedent de Breda, per continuar cap a Viladrau passant pel coll de Cerdans.

CAMÍ AL PONT

23 d'abril de 1579. Capbreus de les rendes de la Rectoria d'Arbúcies. Antònia Baiera, viuda de Jaume Baier, paraire de la Celleria d'Arbúcies, junt amb la seva mare i els seus fills Lluís i Joan, confessen tenir una casa sota el cementiri, que afronta a orient amb el camí que va al Pont.

APA, Institución, demarcación y alodios de la parroquia de Arbucias.

CAMÍ PLANETA

20 de novembre de 1889. En la delimitació i amononament del terme municipal d'Arbúcies, limítrof amb el de Fogars de Montclús, s'esmenta el Camí Planeta, que va a la riera de Vilanova.

AHMA

PLANETA, veure PLANA, PLA, del llatí PLANUS, -A, -UM, pla, planer. 1a. doc.: orígens: docs. del s. XIII, Lull.

(V. VI, pàg. 578, DECLC, J. Coromines)

CAMÍ PÚBLIC D'ARBÚCIES A CAN PUIG

22 de maig de 1573. Capbreus dels marquesos de Castellodosrius. Antoni Llobera, de la Celleria d'Arbúcies, reconeix tenir sota domini directe del Sr. de Sentmenat, un tros de terra anomenat l'Hort

d'en Llobera, que afronta a occident amb el camí Públic que va de la Vila al mas Puig.

AHMA, Fons marquesos de Castelludosriu.

PÚBLIC, pres del llatí PUBLICUS 'oficial, públic', no pròpiament derivat de POPULUS, en cap cas; encara que l'etimologia pre-llatina de tots dos mots és obscura i polèmica entre els especialistes, no és inversemblant que hi hagués un parentiu originari llunyà. Al català el mot arribà per via culta i en part semiculta, amb alteracions: "per fundus, *via pulbica*", "*via pulbicha*" en dos documents benasquesos de 1015-19 (MDuque, Obarra).

(V. VI, pàg. 627, DECLC, J. Coromines)

CAMÍ PÚBLIC DEL REGÀS A LA NOU

7 de juny de 1619. Acensament atorgat per Francesc Regàs de Lliors, a favor de Pau Torrent, d'una peça de terra en el lloc anomenat les Guans, que afronta a ponent amb el Camí Públic que va del Regàs a la Nou, a la Cortina i al Vidal.

Fons patrimonial del Regàs de Lliors.

CAMÍ DE PUJALS AL PRAT GRAN

6 de novembre de 1965. Lluís Vilà i Barnils és possessor d'una vinya situada en el paratge Vinyes de Pujals, que afronta al sud amb el camí que va de Pujals al Prat Gran.

Fons patrimonial de Pujals del Mas.

CAMÍ DE PUJALS A JOANET

22 de març de 1644. Reconeixença atorgada per Antoni Fogueres del Molí a favor de Jaume Pujals, per la quitació de dues peces de terra, una de les quals és el camp de mas Oller, que afronta a migdia amb el Camí que va de la casa de Pujals a Joanet.

Fons patrimonial Torres Pujals.

CAMÍ A LA RESCLOSA DEL MOLÍ DE FOGUERES

15 de desembre de 1826. Venda a carta de gràcia atorgada per Manuel Garrofa i Fogueres, a favor de Vicens Company, fuster de la vila d'Arbúcies, d'una peça de terra anomenada de la Capella de la Pietat, que afronta a ponent amb l'Antoni Pujals

mitjançant el camí que va a la Resclosa del Molí de Fogueres.

Fons patrimonial Torres Pujals.

CAMÍ DE RIELLS A ARBÚCIES

23 d'agost de 1923. Acta de partió i amollonament del terme municipal d'Arbúcies amb Riells. Entre el Camp Nou i el Turó de Montfort es troba el camí de Riells a Arbúcies, a 50 metres de Sant Climent.

AHMA

CAMÍ DE LA RIERA

23 d'abril de 1579. Capbreus de les rendes de la Rectoria. Antònia Baiera, viuda de Jaume Baier, paraire de la Celleria d'Arbúcies, reconeix tenir sota domini directe del rector una casa sota el cementiri, que afronta a cers amb la casa d'en Baier, mitjançant el camí de la Riera.

APA, Institución, demarcación y alodios de la parroquia de Arbucias

CAMÍ A LA RIERA XICA

25 d'abril de 1929. Josep Molist és possessor d'un bancal de terra situat en el paratge anomenat la Riera Xica, que afronta a l'est amb el camí que va a aquesta riera.

Fons patrimonial de Pujals del Mas.

CAMÍ DE RIUDECÒS

1614. Salvador Riudecòs i Àngela, sa muller, arrenden a Pere Tarrés, pagès de Joanet, un tros de terra, en part de cultiu i en part boscosa. En una de les afrontacions s'esmenta el camí que va a Riudecòs.

ADV, Fons parroquial de Joanet.

CAMÍ DE SANT PERE DESPLÀ A LLIORS

12 de febrer de 1771. Confessió atorgada per Pere Ferrer, pagès de la Sufragània de Sant Pere Desplà, a favor del Rector de la parròquia d'Arbúcies Rn. Dr. Jaume Quera, del domini directe d'unes cases i una possessió de terra situada en el quintà del mas Ferrer, per la qual passa el Camí que va d'aquesta sufragània a la de Lliors.

Fons patrimonial de can Ferrer de St. Pere Desplà.

CAMÍ DE CAN FERRER A ARBÚCIES

1 d'octubre de 1864. Venda atorgada per Joan Ferrer, pagès de St. Pere Desplà a favor de Josep Vila i Manuel Prat, negociants de Vic, de 500 càrregues de carbó d'alzina que s'extreurà de les alzines que es troben des de la casa de can Ferrer, seguint el Camí que va a la vila d'Arbúcies.

Fons patrimonial de can Ferrer de St. Pere Desplà.

CAMÍ DE CAN FERRER A L'ESGLÉSIA DE SANT PERE DESPLÀ

20 de maig de 1579. Capbreus de les rendes de la Rectoria d'Arbúcies. Salvi Ferrer, pagès de St. Pere Desplà, reconeix tenir sota domini directe del Rector d'Arbúcies, entre altres coses, la casa que antigament fou la Rectoria de St. Pere Desplà, que afronta a occident amb la casa del mas Ferrer mitjançant el Camí que va de la casa a l'església.

APA, Institución, demarcación y alodios de la parroquia de Arbucias.

4 de setembre de 1581. Capbreus de les rendes de la Rectoria. Salvi Ferrer, pagès de St. Pere Desplà, reconeix tenir sota domini directe del rector d'Arbúcies una casa junt al seu mas, prop de l'església de St. Pere Desplà, que antigament era Rectoria. En les afrontacions s'esmenta el camí que va de la casa d'en Ferrer a l'esmentada església.

APA, Institución, demarcación y alodios de la parroquia de Arbucias

CAMÍ RAL O REAL

1764. Acta d'institució i fundació feta per Miquel Fogueres del Molí. S'esmenta aquell hort que afronta amb el Camí Real, que antigament era camí que anava a l'aulet anomenat d'en Fogueres, avui carrer del Sorrall.

APA

14 de maig de 1729. Venda atorgada per Marià Pujol, pagès, a favor de Pere Buxaus, bracer de la par. d'Arbúcies, d'una peça de terra anomenada la Vinyota -avui can Boixaus Xic-, afrontant a cers amb el Camí Real.

Fons patrimonial de can Ferrer de St. Pere Desplà.

CAMÍ RAL O REIAL. REIAL substituï el llatí RE-

GIUS, pertanyent al rei'. REIAL és forma resultant del llatí REGALIS, que fonèticament es convertí en *real*, influint-hi *rei*. *Reial* és ja la forma predominant a l'Edat Mitjana, que ja trobem en Llull, Eiximenis i Muntaner.

La forma *real* sembla més arrelada al País Valencià, però que vulgarment s'ha contret en *camí rel*, que més que un camí propi és una carrerada de bestiar. En català oriental i gran part de l'occidental es diu *camí real*; d'aquí *lladre de camí ral* en temps del bandolerisme. Al N. de l'Ebre es registra *carrera reial* per al gran camí del bestiar.

(V. VII, pàg- 213-214, DECLC, J. Coromines)

CAMÍ RAL D'ARBÚCIES A SANT HILARI SACALM

23 de desembre de 1806. Venda a carta de gràcia atorgada per Joan Pasqual, teixidor de llana de la vila d'Arbúcies, a favor del Sant Hospital dels Pobres malats de la par. d'Arbúcies, d'una feixa de terra cultiva, de cabuda tres mesurons en sembradura, situada en el lloc anomenat *Ventayol*. Afronta a migdia amb el Camí Real que va d'Arbúcies a St. Hilari Sacalm.

APA, Lligall Hospital.

CAMÍ RAL D'ARBÚCIES A HOSTALRIC

1542. En un testament s'esmenta: *a la capella de ma dona de Pietat la qual es en lo camí real aquí va de Arbosias Ostralric, so es al coll de la Galse-rana de Roquer.*

APA, Llibre de testaments fol. 16.b.

CAMÍ RAL D'ARBÚCIES A JOANET

20 de novembre de 1861. En la línia divisòria de la demarcació del bisbat de Girona, envers les de Barcelona i Vic, s'esmenta que el molló *de la serra de Puisamoca, s'indica amb un altre, que seguint la mateixa direcció per la falda de la serra, està a prop del camí ral que va d'Arbúcies a Joanet.*

APA, Notes de Mn. Ramon Banús.

CAMÍ RAL D'ARBÚCIES A VILADRAU

3 de febrer de 1764. Venda atorgada per Marià Pujol, pagès, a favor de Joan Clopés, bracer, tots de

la par. d'Arbúcies, d'una peça de terra anomenada del Canyer, que afronta a migdia amb el Camí Ral que va de la vila d'Arbúcies a Viladrau. (aquest camí es troba a prop del mas Pujol). Fons patrimonial de la família Pou.

CAMÍ RAL A SANT MARÇAL

9 de setembre de 1712. Francesc Pujals i Blanch, rector d'Arbúcies, ha pujat a veure el terminal de la parròquia sobre Lliors. En el recorregut s'esmenta el Camí Ral d'anar a Sant Marçal. APA, Notes del rector Francesc Pujals.

CAMÍ RAL D'ANAR A VIC

8 de gener de 1864. Joan Pons i Crous heretà del seu pare Francesc Pons i Leonart, entre altres coses, una peça de terra anomenada Pas del Boix, que afronta a cers amb el Camí Ral d'anar a Vic (Està situat entre la Corbadora i el Palau). Document de la família Mongé.

CAMÍ RAL A JOANET

22 de maig de 1619. Venda pura atorgada per Josep Pla, pagès de Gaserans, a favor de Francesc Masó, negociant de St. Hilari, de la casa i hort anomenats d'en Salvador Pla, en la Sagrera de Joanet. Afronta a orient amb el Camí Ral. *In camino Real*. ADV, Fons parroquial de Joanet.

CAMÍ RAL DE LA CAPELLA DE LA PIETAT A LA VILA

15 de desembre de 1826. Venda a carta de gràcia atorgada per Manuel Garrofa i Fogueres a favor de Vicens Company, fuster de la vila d'Arbúcies, d'un tros de terra anomenat de la Capella de la Pietat, que afronta a tramuntana amb el Camí Ral que va de la Capella de la Pietat a la vila. Fons patrimonial Torres Pujals.

CAMÍ REAL DE JOANET

22 de novembre de 1875. Inventari atorgat per Na Josefa Frigola i Joaquim Pons i Frigola, mare i fill, sobre els béns de la família Pons. Entre les diferents finques s'esmenta un hort situat a la Galzerana, que afronta a ponent amb el Camí Real de Joanet.

Fons patrimonial de la família Pons Leonart. 10 de juliol de 1888. Inventari atorgat per Na Josefa Frigola i Joaquim Pons i Frigola, mere i fill, sobre els béns de la família Pons. Entre les diferents finques s'esmenta un hort situat a la Galzerana, que afronta a ponent amb el Camí Real de Joanet.

Fons patrimonial de la família Pons Leonart.

CAMÍ RURAL DE COLL DE TÉ A L'ERMITA O SANTUARI DE SANT MARÇAL

20 de novembre de 1861. En la línia divisòria de la demarcació del bisbat de Girona, envers les de Barcelona i Vic, s'esmenta que *del mas Coll de Té, d'aquí a una fondalada més enllà del mas també hi ha un molló prop del Camí que va al Santuari de Sant Marçal, i d'aquí seguint el torrent fins a la confluència amb la riera de Vilanova.*

APA, Notes de Mn. Ramon Banús.

1896. Acta de partió i amollonament del terme municipal d'Arbúcies. En el terme de Fogars de Montclús, entre el coll Samola i el sot d'en Cortina es troba el camí Rural que va des de la casa de Coll de Té a l'ermita de Sant Marçal.

AHMA

RURAL, v. RÚSTIC, i la seva antiga variant RÚSTEC, -EGA. Són presos del llatí RUSTICUS “del camp”, “camperol”, derivat de RŪS, RŪRIS, “el camp”. 1^a. doc.: *rústec*, 1396; *rústic*, 1647.

(V. VII, pàg. 542, DECLC, J. Coromines)

CAMÍ DE LA SERRA DE LA BAGA

26 de desembre de 1941. La vinya de Daniel Martí i Rifà, del paratge la Soleia de Pujals, afronta al nord amb el Camí de la Serra de la Baga.

Fons patrimonial de Pujals del Mas

SERRA, del llatí SERRA ‘aparell de serrar’; en el sentit de línia de muntanyes, prové d'una antiga metàfora, per comparació amb l'aspecte dentat o ocat de les carenes muntanyenques. 1a. doc.: 1323; en l'acc. muntanyenca, 878.

(V. VII, pàg. 838, DECLC, J. Coromines)

CAMÍ DE LA SERRA DE PUJALS

25 de gener de 1972. Carles Soler i Comas és possessor d'una vinya situada en el paratge anomenat Vinyes Noves de Pujals, que afronta al nord amb el camí de la Serra de Pujals.

Fons patrimonial de Pujals del Mas

CAMÍ DEL SOLEI A L'ESGLÉSIA DE LLIORS

12 de febrer de 1699. Capbreu dels marquesos de Castelludosrius. Pau Clos i Adrobau, pagès d'Arbúcies, confessa tenir sota domini directe del senyor Joan Manuel d'Oms i de Santa Pau, entre altres coses, una peça de terra en el lloc anomenat Santa Albina, que afronta a orient amb la propietat del Vidal mitjançant el camí que va de la casa del Solei a l'església de Lliors.

AHMA, Fons marquesos de Castelludosrius.

SOLEI, lloc on toca el sol; topònim que dona nom a moltes partides de terra, completat amb el nom del propietari. Del llatí vulgar SOLICULU, diminutiu de SOLE, 'sol'.

(V. IX, pàg. 992, *Diccionari Català-Valencià-Baleàric*, Alcover-Moll)

CAMÍ DE VAQUES

Febrer de 1627. En les anotacions que fa Salvador Regàs de Lliors, sobre el botatge de les Agudes, diu que la parròquia d'Arbúcies comença al torrent de Cony o Camí de Vaques envers Sta. Fe, seguint el camí públic.

Fons patrimonial del Regàs de Lliors. Manual II.

VAQUES, probablement es tracta d'un camí per on passen les vaques per portar-les a pasturar.

CAMÍ DE LA VILA AL VEÏNAT DE LES ORSES

24 de desembre de 1769. Venda atorgada per Pere Oliveres i la seva esposa Teresa, a favor de Pere Masferrer, d'un tros de terra en diferents parts de vinya, de cultiu i d'erm, afrontant a tramuntana part amb el Camí que va de la present Vila d'Arbúcies al Veïnat de les Orses.

Fons patrimonial de Fèlix Ferrer.

CAMÍ DE LA VINYASSA A TARRERS

3 de març de 1663. Venda perpètua atorgada per Gaspar Ferrer i Joan, son fill, pagesos de St. Pere Desplà, a favor de Gaspar Masmiquel i als seus, habitants en la mateixa parròquia, d'una peça de terra situada en el lloc anomenat el Salt, de pertinences del mas Riera, propi d'en Ferrer. Entre els diferents pactes s'acorda que podrà tenir dues vaques amb els seus nadons a Sitges, i podran pasturar i remar del Camí de la Vinyassa que va a Terrés.

Fons patrimonial de can Ferrer de St. Pere Desplà.

CAMÍ VEÏNAL DE SANT HILARI A SANTA COLOMA DE FARNERS

7 de novembre de 1889. Acta de partió i amolloament del terme municipal d'Arbúcies amb Sant Miquel de Cladells. Entre el Serrat dels Tres Pins i el Sot del Llor es troba el camí veïnal de Sant Hilari a Santa Coloma de Farners.

AHMA

VEÏNAL, adjectiu ja usat en el s. XIII i XIV i ross. *Vesinal* s. XV, segons cites d'Alcover-Moll: "el camí veïnal" és el que va de poble a poble, del raval al poble, o del poble al camí ral o la carretera.

(V. IX, pàg. 80, *DECLC*, J. Coromines)

CAMÍ VEÏNAL DE SANT HILARI A VILADRAU

7 d'octubre de 1889. Acta de partió i amolloament del terme municipal d'Arbúcies amb Espinelves. Entre el Puig Sopera i el Serrat de Collsestors es troba el camí veïnal de Sant Hilari a Viladrau.

AHMA

CAMÍ VELL DEL REGÀS A ARBÚCIES

1 de juny de 1619. Establiment emfitèutic atorgat per Francesc Regàs de Lliors a favor de Pau Torrent, habitant de la par. de Lliors, d'un tros de terra anomenat les Guans. En les afrontacions s'esmenta el camí Vell, que solia anar del Regàs a Arbúcies abans que hi hagués la carretera del Rei. Aquest camí és sobre el camp de les Gatones.

Fons patrimonial del Regàs de Lliors. Manual III.

VELL, adj. del llatí VETULUS, 'de certa edat, que velloteja' i 'vellet' que en llatí vulgar va substituir VETUS, -ERIS, 'vell', del qual aquell havia estat diminutiu. Camí antic. 1a. doc.: orígens. En àrab es dóna el qualificatiu que significa 'vell', *säib* a gent distingida.

(V. IX, pàg. 85, DECLC, J. Coromines)

CAMÍ VELL DEL VIDAL

Camí dins de la propietat del Vidal, documentat pel procurador Josep Sajaloli a mitjan segle XX. AMB, Fons patrimonial de la família Oms. Lligalls del Vidal d'Arbúcies.

Carrers

AVINGUDA DELS PAÏSOS CATALANS

Entre la plaça de can Reus i la carretera GI-550.

AVINGUDA o AVENGUDA, caminal que condueix fins a una població o a un lloc determinat.

(V. II, pàg. 170, *Diccionari Català-Valencià-Balear*, Alcover-Moll)

CARRER DE LES AGUDES

Sector Camp de l'Oliver

CARRER, espai transitable entre dues rengleres de cases. Del llatí vulgar CARRARIU, pròpiament lloc per on passen els carros.

(V. II, pàg. 1057-1058, *Diccionari Català-Valencià-Balear*, Alcover-Moll)

CARRER D'ÀNGEL GUIMERÀ

1934. El nou Ajuntament pren l'acord de canviar la rotulació dels carrers de la vila. Així, el carrer de la Pietat es canvia per carrer d'Àngel Guimerà. Revista la Riera núm. 3. març de 1934.

CARRER DEL BATLLE DOMÈNEC RAFART

Dedicat a Domingo Rafart (Arbúcies s.XVII- XVIII -1711-) home influent en la política local de l'època; fou jurat de la vila tres vegades, dues de batlle i formà part del consell ordinari del comú diverses vegades.

RAFART, llinatge existent a Arbúcies, Bescanó, Berga, etc. Existeix la variant *Rafat*, existent a Avià, Llinars, Manresa, etc, i probablement també és variant la forma *Rafàs*.

(V. IX, pàg. 93, *Diccionari Català, Valencià, Balear*, Alcover-Moll)

CARRER CALM

Sector de la Plana

CARRER CAMÍ DE CAN MAS

Sector de la Plana

CARRER CAMPRODON

25 de novembre de 1883. Escripura que descriu un terreny situat dins del perímetre de la vila d'Arbúcies, en el paratge anomenat Camp Gran d'en Jonch, en el qual s'ha obert un carrer des del punt anomenat Castell, al denominat carrer Camprodon.

Fons patrimonial de la família Sansa, en poder de Rosa Cortina.

CARRER, espai transitable situat entre dues rengleres de cases. Del llatí vulgar CARRARIU, pròpiament, lloc per on passen els carros.

(V. II, pàg. 1057-1058, *Diccionari Català-Valencià-Balear*, Alcover-Moll)

CARRER CANIGÓ

Sector del Camp de l'Oliver

CARRER CASTELL

Situat en el poble de Joanet

CARRER DEL CASTELL (Arbúcies)

31 de març de 1768. Venda atorgada per Joan quadres, pagès de la par. d'Arbúcies a favor de Josep Ferrer, ferrer de la vila d'Arbúcies, d'una casa junt amb un tros de terra, en la referida vila, en el carrer anomenat del Castell.

Fons patrimonial de Fèlix Ferrer.

CARRER CASTELL DE MAÚS

29 de maig de 1677. Establiment atorgat per Pere Buxó, francès, i Francesc Buxó, són fill, mestres de cases de la vila d'Arbúcies, a favor de Francesc Parcet, bracer de la mateixa vila, d'un tros de terra davant de la casa anomenada Buxó, situada en la dita vila al Castell de Mahus.

APA

23 de desembre de 1686. Capbreus de la Rectoria. Josep Torra, treballador de la vila d'Arbúcies, reconeix tenir sota domini del Rector, una casa situada en l'esmentada vila, en el lloc anomenat

Castell de Mahus. Avui carrers del Castell i General Maús.

APA, Institución, demarcación y alodios de la parroquia de Arbucias

MAÛS, segons una llegenda, es parla d'un tal general Maüs que fou qui construí el castell de Montsoriu, després de perdre una batalla i amagar-se per aquella contrada. De fet, hi ha hagut un general Maus als Estats Units, que tingué alguna relació amb l'exèrcit espanyol i que actualment està enterrat al cementiri de *Arlington*, als Estats Units.

<http://www.montsoriu.cat/Castell-de-Montsoriu/llegendes.html>

MAUS, podria ser una falsa segmentació. Sobre això hi ha una teoria que provindria dels repobladors de l'oblidat país de *Asma* (*Asma*, riu del regne dels sueus). D'aquí provindria els noms de *As Maus* o *Maus* de Sala, com a nom propi. Una altra teoria parla d'*Asmanus*, nom d'origen llatí, però no sembla gaire probable.

<http://www.celtiberia.net/verrespuesta.asp?idp=10938&pagina=2#ixzz1sD7VR05Z>

MAUS, provinent del riu *Asma* galleg, que també dóna nom a diferents poblacions gallegues i asturianes. Està datat des del 887 com a nom de vila. La relació amb aquest nom sembla indubtable, però no es troba cap origen concret. De *Asma* procedeixen els gentilicis *Asmanos*, *Asmeses*. En el gentilici *Asmanos* hi esdevé un fals tall *As ma* (*n*) os, possiblement per confusió amb l'apelatiu *As Maus*, interpretant la inicial com a un article. Amb tot, es lògic preguntar-se si això ha estat possible per l'emigració o bé per enllaços matrimonials.

http://books.google.es/books?id=by-89gPXtlo4C&pg=PA179&lpg=PA179&dq=-topon%C3%ADmia+de+Maus&source=bl&ots=PcQqtV_rWl&sig=a0sjDom89vw-VE44wzyfgLxH3pno&hl=ca&sa=X&ei=v-xuMT6TAObAoQWGp4HFCQ&redir_esc=y#v=onepage&q=topon%C3%ADmia%20de%20Maus&f=false

CARRER COLL DE TE

Sector de Fogueres de Montsoriu

CARRER DE Mn. CINTO VERDAGUER

Dedicat al poeta i escriptor romàntic català Jacint Verdguer i Santaló (1845-1902).

CARRER DEL CAMP DE L'OLIVER

Sector del Camp de l'Oliver

CARRER DELS CAPELLANS

1703. Venda atorgada per Esteve Sobirà, bracer de la vila d'Arbúcies a favor de Francesc Pasqual, teixidor de llana, d'una casa situada en el carrer anomenat Damunt i antigament dels Capellans.

APA

17 de març de 1724. Fundació atorgada pel Rn. Valeri Ros, sobre 18 misses celebrades pel beneficiat de Nostra Senyora de Gràcia, en la capella de la Pietat. Per dotació dóna i cedeix aquella casa i hort que posseeix en la vilad'Arbúcies, en el Carrer anomenat dels Capellans.

APA, Lligall Benefici de la Marededéu.

CARRER DE LA CARBONISSA / CARBONISSES

19 d'agost de 1686. Venda atorgada per Salvi Rosés, treballador de St. Feliu de Buixalleu, a favor del Rn. Valeri Ros, prevere beneficiat d'Arbúcies, d'una casa amb eixida i hort, situada en la vila d'Arbúcies en el carrer anomenat Damunt, antigament de la Carbonissa.

APA

CARBONISSA, bocins petits de carbó, quasi reduïts a polsim. Del llatí CARBONICIA, 'cosa de carbó' (V. II, pàg. 1020-1021, *Diccionari Català-Valencià-Balear*, Alcover-Moll)

CARRER CUMBILI

23 d'abril de 1579. Capbreus de les rendes de la Rectoria. Francesc Baier, pare de la Cellera d'Arbúcies, reconeix tenir sota domini directe del rector la casa dita antigament d'en Montsant, que afronta a cers amb el carrer "Cumbili" de l'esmentada Cellera, que mena a la ciutat de Vic.

APA, Institución, demarcación y alodios de la parroquia de Arbucias.

CARRER DEL DAMUNT

23 d'abril de 1579. Capbreus de les rendes de la Rectoria d'Arbúcies. Pere Arniges, sastre de la Cellera d'Arbúcies, reconeix tenir sota domini directe del rector la seva casa situada en el lloc anomenat carrer Damunt.

APA, Institución, demarcación y alodios de la parroquia de Arbucias.

DAMUNT, en posició més alta que un altre carrer, en aquest cas. Compost de la preposició *de* i l'advebi *amunt* (=d'*amunt*).

(V. IV, pàg. 15, *Diccionari Català-Valencià-Balear*, Alcover-Moll)

CARRER EMPRIUS

Sector de la Plana

EMPRIU, ús i aprofitament d'una cosa material, d'un servei, que és propietat d'altri.

Derivat de *emprar* amb el sufix *-iu* (llatí *-IVU*). En els documents llatins medievals apareix escrit *EMPRIVIU* i *ADEMPRIVIU*.

(V. IV, pàg. 814, *Diccionari Català-Valencià-Balear*, Alcover-Moll)

CARRER DE L'ESTENEDOR

26 d'agost de 1869. En la segregació atorgada per

Na Dolors Pasqual de Roquer, de la propietat mas Palau, s'esmenta el Carrer de *l'Estenedor*. Durant el franquisme va tenir el nom de *Calle General Mola*.

Fons patrimonial de la família Mongé.

ESTENEDOR, lloc o aparell on es posa estesa alguna cosa (roba, xarxes, pells, terrissa, etc.) per eixugar-la o assolellar-la. Doc: Scriptorium, 1925.

(V. V, pàg. 537, *Diccionari Català-Valencià-Balear*, Alcover-Moll)

CARRER ESTRET

1887. En el nomenclàtor fet per Miquel Oliu i Pagès hi consta "*Calle Estrecha*".

CARRER DE LA FARGA

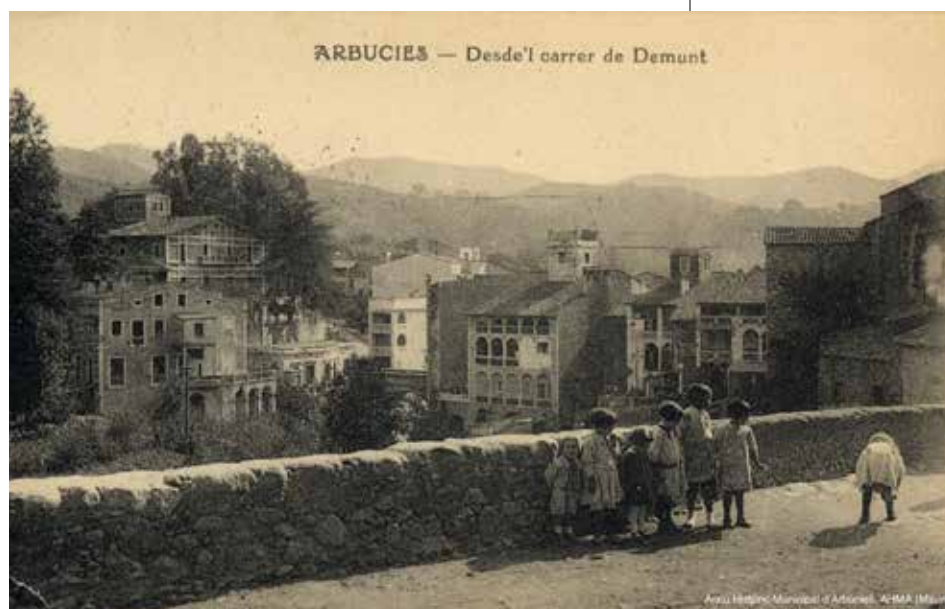
Situat entre el carrer Segimon Folgaroles i el parc Mongé. Aquest nom fa referència a l'antiga farga del Roquer, propera a aquest indret.

CARRER DE LA FONT

Sector de Fogueres de Montsoriu

CARRER FONT DEL FERRO

Situat a la falda del Turó del Campament, entre la reguera de la Plana i el passatge de Mercè Rodoreda.



Carrer del Damunt
Foto: AHMA. Mauri

CARRER DE FRANCESC CAMPRODON

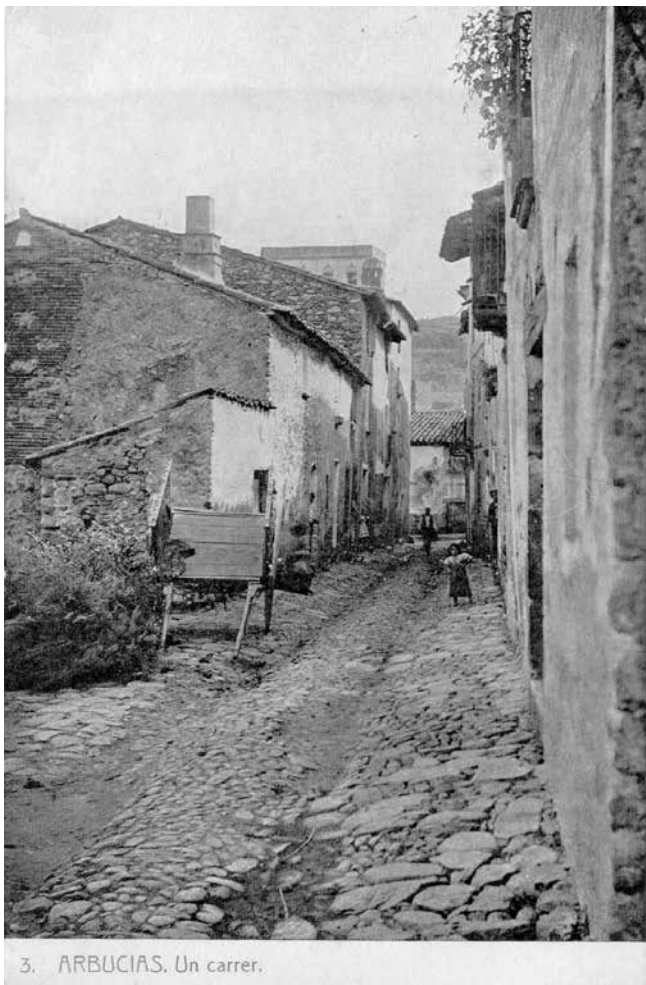
Dedicat a Francesc Camprodon i Safon (Vic 1816, l'Havana 1870). Diputat a Corts pel districte de Santa Coloma de Farners, tres vegades a partir del 1858, a qui es deu la construcció de la carretera d'Hostalric a Arbúcies, inaugurada el 23 de gener de 1862, en el transcurs de la qual se l'anomenà fill adoptiu i predilecte d'Arbúcies.

Revista la Riera núm. 3, març de 1934

CARRER DE FRANCESC LAYRET

1934. El nou ajuntament pren l'acord de canviar la rotulació dels carrers de la vila. El carrer de Magnes pren el nom de carrer de Francesc Layret.

Revista la Riera núm. 3, març de 1934.



3. ARBUCIAS. Un carrer.

Carrer del Damunt

Foto: AHMA. M. Duran

CARRER DE FRANCESC MACIÀ

1934. El nou Ajuntament pren l'acord de canviar la rotulació dels carrers de la vila. El carrer Camprodon passa a ser carrer de Francesc Macià.

Revista la Riera núm. 3, març de 1934.

CARRER DE FRANCESC MILANS

1934. El nou Ajuntament pren l'acord de canviar la rotulació dels carrers de la vila. El carrer Major pren el nom de carrer de Francesc Milans.

Revista la Riera núm 3, març de 1934,

CARRER FRANCESC RIUMALLÓ

Dedicat a Francesc Riumalló i Caralt (Arbúcies 1896-1955) Músic, mestre i compositor d'una seixantena de sardanes i també cançons per a infants, ballables, peces de concert i peces corals

CARRER DE GALAN I GARCIA HERNÁNDEZ

1934. El nou Ajuntament pren l'acord de canviar la rotulació dels carrers de la vila. El carrer del Castell s'anomenarà carrer de Galan i Garcia Henández.

Revista la Riera núm. 3, març de 1934.

CARRER DE LA GALZERANA

Sector de la Galzerana

CARRER GENERAL MAÚS

Dedicat a un personatge llegendari local.

CARRER GERMANA ASSUMPTA

Dedicat a Maria Assumpta Pla i Costa (Arbúcies 1877 Barcelona 1950), religiosa de la congregació Hospitalària de la Santa Creu, molt estimada pels arbucienecs pels favors rebuts..

CARRER GERMANA CECÍLIA

Sector Camp de l'Oliver. Dedicat a la religiosa Cecília Sorolla i Zapater, filla de La Mata (Castelló de la Plana). Fou Superiora de la primera fundació de la congregació Hospitalària de la Santa Creu a la vila d'Arbúcies, el 16 de maig de 1941.

CARRER GUILLERIES

Sector de la Galzerana

GUILLERIES, topònim d'una subcomarca natural muntanyosa, molt accidentada i densa de vegetació, situada entre la Selva i la Plana de Vic, i que té per principal població Sant Hilari Sacalm.

(V. VI, pàg. 460, *Diccionari Català-Valencià-Balear*, Alcover-Moll)

CARRER DE L'HAVANA

És la continuació del carrer Sorral, situat davant de la placeta de can Reus.

CARRER LES HEURES

Sector de Pujals

CARRER HORTA DE CA L'ADJUTORI

Sector Camp de l'Oliver

HORTA, terreny regable, generalment de gran extensió, on es conreen verdures, llegums i arbres fruiters. Del llatí HORTA, 'els horts'.

(V. VI, pàg. 553, *Diccionari Català-Valencià-Balear*, Alcover-Moll)

CARRER IGNASI IGLÉSIES

1934. El nou ajuntament pren l'acord de canviar la rotulació dels carrers de la vila. El carrer de Sant Jaume es canviarà pel carrer d'Ignasi Iglésias.

Revista la Riera núm. 3, març de 1934.

CARRER DE JACINT VERDAGUER

1934. El nou Ajuntament pren l'acord de canviar la rotulació dels carrers de la vila. El carrer del Vern passa a ser carrer de Jacint Verdaguer.

Revista la Riera núm 3, març de 1934.

CARRER JOSEP MARIA FOLCH I TORRES

Sector del Camp de l'Oliver. Dedicat a Josep Maria Folch i Torres (1880-1950), escriptor català.

CARRER JOSEP PLA

Sector Camp de l'Oliver. Dedicat a Josep Pla i Casadevall (Llofriu 1897- 1981), assagista i narrador català.

CARRER DE JOSEP SERRAHIMA

Poble de Joanet

CARRER LORETO MATARÓ

Dedicat a Loreto Mataró i Pont, de Cerdans. Es casà amb Jaume Aulet i Serrahima, mare de dos fills que no la varen sobreviure, deixa un llegat per a ensenyament, que actualment forma part del patronat Torrent-Folgaroles-Mataró.

CARRER LLEDONER

Sector de Pujals

LLEDONER, arbre de la família de les ulmàcies, de l'espècie *Celtis australis*, de rames flexibles, fusta forta, flors blanquinoses axil.lars i solitàries, fruit drupaci, negre, comestible. Derivat de *lledó*.

(V. VI, pàg. 926, *Diccionari Català-Valencià-Balear*, Alcover-Moll)

CARRER LLUÍS TORRES

Dedicat a Lluís Torres i Bosch (Arbúcies 1899-1981) Músic, mestre i compositor. La seva obra la componen més de quaranta sardanes editades, ballables, himnes, operetes, cants corals i nades.

CARRER DE LES MAGNÒLIES

Sector de Pujals

CARRER MAJOR

3 de febrer de 1605. Venda atorgada per Quirze Pujatò, pagès de la vila d'Arbúcies, a favor d'Antoni Dorca i a la seva muller Catarina Dorca i Barrés, de totes aquelles cases amb dos portals fora obrint, situades en l'esmentada vila i en el Carrer Major.

APA, Lligall, Benefici de la Marededéu.

20 de novembre de 1868. Capítols matrimonials entre Ramon Ferrer i Martorell i Raimunda Bascos i Rosell. Joan Ferrer i la seva esposa Narcisa fan donació al seu fill d'una casa anomenada can Gregori Parcet, que posseïen en el carrer anomenat Demunt o Major de la vila d'Arbúcies.

Fons patrimonial de can Ferrer de St. Pere Desplà.

CARRER MATAGALLS

Sector de Pujals. Situat entre la carretera GI 552 i la riera Xica.

CARRER MATAGALLS

Sector de Fogueres de Montsoriu

CARRER D'EN MATARÓ

1887. En el nomenclator de Miquel Oliu i Pagès s'hi troben dues cases.

CARRER MONTSENY

Entre el carrer del Castell i el carrer del Batlle Domènec Rafart.

CARRER MONTSENY

Poble de Joanet

CARRER MONTSORIU

Sector de Fogueres de Montsoriu

CARRER NOU

1799. Donació atorgada per Joan Ferrer, corder, a favor de Joan Pi, sastre, tots de la vila d'Arbúcies, de tot aquell cos o part de casa, més amunt de la casa d'en Ferrer, que posseeix en l'esmentada vila, en l'anomenat Carrer Nou.

APA

CARRER PAU CASALS

Sector Camp de l'Oliver. Dedicat a Pau Casals i Defiló (1876-1973), violoncel·lista i compositor català universal.

CARRER DE PAU IGLÉSIES

1934. El nou Ajuntament pren l'acord de canviar la rotulació dels carrers de la vila. El carrer del Sorrall serà carrer de Pau Iglésies.

Revista la Riera núm. 3, març de 1934.

CARRER DE Mn. PERE RIBOT (Joanet)

Dedicat a Pere Ribot i Sunyer, (Sant Joan de Vilassar 1908 – Girona 1998) Poeta i eclesiàstic. Rector de St. Martí de Riells del Montseny des de 1941. Fou dels primers a revifar el caliu cul-

tural català i la seva rectoria esdevingué lloc de romiatge.

CARRER DE PI I MARAGALL

1934. El nou Ajuntament pren l'acord de canviar la rotulació dels carrers de la vila. El carrer de l'Estenedor per carrer de Pi i Maragall.

Revista la Riera núm. 3, març de 1934.

CARRER DE LA PIETAT

17 d'octubre de 1877. Constitució d'hipoteca atorgada per Quize Jas i Arniges a favor de la seva esposa Maria Company i Amatller, tots d'Arbúcies, de tota aquella casa amb un pati al darrera, situada en el carrer de la Pietat d'Arbúcies.

Fons patrimonial de la família Torres Pujals.

CARRER DEL PLA DE LA MARGARIDA

Sector de can Pons

CARRER DE LA PLAÇA

Poble de Joanet

CARRER LA PLANA

Sector de la Plana

CARRER DEL PONT

1887. En el nomenclator de Miquel Oliu i Pagès hi consta "*Calle del Puente*".

CARRER DEL PONT VERMELL

1934. El nou ajuntament pren l'acord de canviar la rotulació dels carrers de la vila. En aquest cas el carrer abans anomenat de St. Antoni, passa a dir-se carrer del Pont Vermell.

Revista "La Riera" núm. 3, març de 1934.

CARRER PRAT MARCET

Abans carrer del Príncep. Dedicat per la Penya Lluscus a Josep Prat i Marcet, empresari barcelonès que passava llargues temporades en la vila d'Arbúcies, home molt apreciat pels arbúciencs.

CARRER DEL PRÍncep

1887. En el nomenclàtor fet per Miquel Oliu i Pagès hi consta “la calle del Principe”

CARRER DEL PROGRÉS

8 de desembre de 1866. Acord municipal sobre l'expropiació de la parcel·la triangular, alineada amb el carrer del Progrés, carrer de Magnes i la nova carretera, per la formació d'una plaça, avui plaça del Dr. Turon.

AHMA

CARRER PÚBLIC

23 d'abril de 1579. Capbreus de la Rectoria d'Arbúcies. Francina Cantalossella, viuda, Bartomeu Brull i Anna la seva esposa, reconeixen tenir sota domini directe del Rector la casa i eixida que afronta a cers amb el carrer Públic que va a la ciutat de Vic.

APA, Institución, demarcación y alodios de la parroquia de Arbucias.

CARRER PÚBLIC QUE VA A LA CIUTAT DE VIC

23 d'abril de 1579. Capbreu de les rendes de la Rectoria d'Arbúcies. Francina Cantalossella, viuda de Joan Cantalossella, ferrer de la cellera d'Arbúcies i Bartomeu Brull, mestre de cases i Anna la

seva esposa, reconeixen tenir sota domini directe del rector la seva casa i eixida, que afronta a cers amb el carrer públic que va a la ciutat de Vic, mitjançant la reguera.

APA, Institución, demarcación y alodios de la parroquia de Arbucias

CARRER PUIG DE L'ARBOÇ

Sector de la Plana

CARRER DE PUJALS

Sector de Pujals

CARRER D'EN RAFART

7 de novembre de 1705. Confessió feta per Tomàs Verdaguer, pare de la vila d'Arbúcies, a favor del Rn. Valeri Ros, prevere beneficiat de Nostra Senyora de Gràcia, que té sota domini directe d'aquest benefici tota aquella casa amb hort, situada en l'esmentada vila i en el carrer anomenat d'en Rafart.

APA, Lligall, Benefici de la Marededéu.

CARRER DEL Dr. Mn. RAMON PAGÈS

Abans travessia Camprodon. Dedicat al sacerdot arbucienc Ramon Pagès i Oliu (1884-1936) doctor en sagrada teologia.



Carrer de la Pietat

Foto: AHMA. Fons Ariet

CARRER REC DE LA PLANA

Sector de la Plana

CARRER DE LA RIERA

Doc.: 23 de juny de 1692. El testament de Maria Callís, muller de Joan Callís, d'Arbúcies, consta que fou fet en la casa del paraire Josep Pujató, situada al carrer de la Riera. (No és segur que aquest carrer del s. XVII sigui el mateix que l'actual).

APA, Llibre de Testaments, 1677-1850.

1887. En el nomenclator de Miquel Oliu i Pagès s'hi troben 19 cases.

CARRER DE SANT ANTONI

1 de febrer de 1868. Relació jurada de Joan Pujals com a hereu del seu germà Antoni Pujals, on s'esmenta el preu d'un censal que presta Josep Puigdollers, veí d'Arbúcies, com a possessor d'una casa del carrer de Sant Antoni, de la present vila.

Fons patrimonial Torres Pujals.

CARRER DE SANT HILARI

19 de juliol de 1877. Venda atorgada per Marianna Àries, d'una casa situada en el carrer de Sant Hilari. Diu l'escriptura que el carrer abans s'anomenava de Magnes.

Document de Maria Carme Canaleta.

CARRER SANT JAUME

1775. Venda d'uns cosos de terra a la part de migdia del Carrer de Sant Jaume, al qual des de l'any 1773 s'hi han establert Gaspar Quera, Mariano Roquet i Ignasi Freixes. Hi ha un pacte pel qual dins el termini de cinc anys hauran d'empedrar la meitat del carrer.

APA

CARRER SANTA FE

Situat entre el carrer Loreto Mataró i St. Jaume per una banda i Passatge dels Serafins i Plaça de Federic Pompou per l'altra.

CARRER Dr. SANTIAGO GELI

Dedicat a Santiago Geli i Maymí. (Vilamacolum 1897- Arbúcies 1980) Metge que va exercir més de 50 anys a la població d'Arbúcies. Durant el franquisme aquest carrer va rebre el nom de *Avenida del General Primo de Rivera*, després va passar a dir-se Carrer Mn. Cinto Verdager, per canviar més tard per l'actual.

CARRER SANTIAGO RUSIÑOL

Sector Camp de l'Oliver. Dedicat a Santiago Rusiñol i Prats (1861- 1931) Escriptor i pintor. Des del 1926 al 1930 passà els estius a la vila d'Arbúci-



Pou de l'Escultort

Foto: AHMA. Rodríguez

es on aprofitava per pintar, sobretot els jardins de can Badés.

CARRER DE MN. SEGIMON FOLGUEROLES

Dedicat des de l'any 1967 al sacerdot nascut a Barcelona, fill de pares arbuciençs, Segimon Folgueroles i Prou (1823-1905). Va crear el col·legi privat de nens que va rebre el nom de Sant Lluís Gonzaga, que uns anys després de la seva mort, el seu nebot en va fer la fundació.

CARRER DE LA SELVA

Situat entre el carrer Dr. Santiago Geli enllaçant amb el carrer de la Pietat.

CARRER SERRAT DE TABAL

Sector de Fogueres de Montsoriu



Carrer Sorrall i catifes

Foto: AHMA. D. Martí

CARRER DEL SOL

Sector del Camp de l'Oliver

CARRER DEL SOLELL

Situat sobre el parc de la Dona d'Aigua.

CARRER DEL SORRALL

1711. Està anotat que la casa de Joan Miralpeix, fuster de la vila d'Arbúcies, està situada en el Carrer del *Sorray*.

APA, Diari del rector Francesc Pujals.

1764. Fundació feta per Miquel Fogueres del Moli a l'església d'Arbúcies, en què la dota amb els rèdits de cases i terres que posseeix, entre les quals es troba la casa situada en el carrer dit Sorrall, de la vila d'Arbúcies. Durant el franquisme és anomenat "calle de Calvo Sotelo".

APA

SORRALL, (*sorray*) nom d'un carrer de la vila d'Arbúcies. En alguns indrets es coneix també com *sorrai* una barrancada per on passa l'aigua i també com a un lloc net de bardisses, que la gent hi anava a buscar pinassa per encendre el fogó.

(V. VIII, pàg. 94, DECLC, J. Coromines)

SORALL, soral, lloc cobert de sorra. Derivat de *sorra*, del llatí SABURRA.

(V. X, pàg. 17, *Diccionari Català-Valencià-Balear*, Alcover-Moll)

CARRER TORRENT DE L'HOMENIC

Sector del Camp de l'Oliver

CARRER TORRENT DEL MINYÓ

Sector de la Plana

CARRER DEL TURÓ D'ARENYS

Entre el carrer Mn. Segimon Folgaroles i el carrer Francesc Riumalló.

CARRER DEL TURÓ DEL CAMPAMENT

Situat entre el carrer Loreto Mataró i el passatge de Mercè Rodoreda.

CARRER TURÓ DE L'HOME

Entre el carrer Mn. Segimon Folgueroles i el Carrer de Loreto Mataró.

CARRER TURÓ DE MONTFORT

Sector de Fogueres de Montsoriu

CARRER TURÓ DE MONTSORIU

Sector de la Plana

CARRER TURÓ PUIG D'ULL

Sector de la Plana.

CARRER DEL TURÓ DEL PI

Comença davant de la Farga i acaba en el carrer Mn. Cinto Verdaguer.

CARRER DEL VERN

8 de febrer de 1343. Capbreus de les rendes de la Rectoria d'Arbúcies. Bernat Rull, de la cellera d'Arbúcies, reconeix tenir sota domini directe del rector la casa amb un tros de terra contigua en l'esmentada cellera, que afronta a orient amb el Carrer públic Desvern.

APA, Institución, demarcación y alodios de la parroquia de Arbucias.

VERN, arbre de la família de les betulàcies, de l'espècie *Alnus glutinosa*, d'escorça negrosa, fulles ovoides suborbiculars o transovades, cuneïformes a la base, irregularment sinuades dentades, verdes i glabres en ambdues cares, flors verdoses o brunenques, aments ovoides petits; es fa a les vores dels rius i torrents i altres llocs humits. Del gäl.lic VERNA, o d'una variant VERNU produïda en gal.lo-romànic. (V. X, pàg. 745-746, *Diccionari Català-Valencià-Balear*, Alcover-Moll)

CARRER DE VICENS BOSCH

Dedicat a Vicens Bosch i Grau. Natural de Badalona i fundador del famós Anís del Mono. L'any 1907, junt amb la seva dona Lluïsa Costa, reformaren la seva casa del carrer Francesc Camprodon núm 59, cantonada amb el carrer de Vicens Bosch, obra modernista, com també ho feren amb la Font d'en Bosch, en el carrer del Sorrall, però traslladada anys després al carrer de St. Jaume i avui en dia un xic desfigurada.

CORREDOR, EL

2 de març de 1687. Capbreu de les rendes de la Rectoria d'Arbúcies. Joan Tahull, treballador de la vila d'Arbúcies, reconeix tenir sota domini directe del rector una casa situada en el carrer del Vern,



Carrer Camprodon i Sorrall
Foto: AHMA. Rodríguez

que afronta a migdia en honor de la Rectoria anomenat el Corredor.

APA, Institución, demarcación y alodios de la parroquia de Arbucias.

CORREDOR, espai exterior lateral d'una casa, relativament llarg i estret, que serveix per a donar accés del carrer a l'edifici, en aquest cas, de la Rectoria Vella, que anava al carrer del Vern. Derivat de *córrer*, amb el sufix *-dor* (<llatí *-TORIUM*).

(V. III, pàg. 577, *Diccionari Català-Valencià-Balear*, Alcover-Moll)

CORREDOR DE CAN JANOT

8 de juny de 1888. Venda atorgada per Joaquim Godori, en qualitat d'apoderat de Na Maria de las Nieves Galvey i Rouch, a favor de Ricard Cortada i Josep Pascual, en qualitat de batlle i regidor síndic de l'ajuntament d'Arbúcies, d'una parcel·la de terreny compresa entre el carrer de Magnes i la carretera de St. Hilari, afrontant a orient amb el corredor anomenat de can Janot.

Fons patrimonial de la família Torres Pujals.

DAVALLADA DE LA COSTA

8 d'octubre de 1580. Joan Fogueres del Molí cedeix un cens que tenia la casa d'Antoni Pujals i Joan Pujals, que és a la Davallada de la Costa, davant de ca l'Escloper.

APA

DAVALLADA, ja era usual en el s. XIV, almenys en el sentit d'una figura musical, com ho demostra el manlleu *devallada* del cast. anterior. Ara es refereix sobretot a trajectes de camí o carrer amb pendent cap avall.

(V. IX, pàg. 35, *DECLC*, J. Coromines)

ERA DEL PRIOR

19 de desembre de 1686. Capbreus de la Rectoria. Salvi Sellabona, treballador de la vila d'Arbúcies, reconeix tenir sota domini del Rector la casa situada en el lloc anomenat Castell de Mahus, antigament l'Hera del Prior.

APA, Institución, demarcación y alodios de la parroquia de Arbucias.

PRIOR, Superior d'una comunitat religiosa, especialment d'un convent; prior d'una confraria: el majordom o obrer major. Pres del llatí *PRIORE*, 'primer'

(V. VIII, pàg. 886, *Diccionari Català-Valencià-Balear*, Alcover-Moll)

GIROLA DE LES ILLES

Es troba en la confluència de la GI 552 i l'Avinguda dels Països Catalans.

GIROLA, pres del castellà *girola* i aquest del francès *charole*, *chirole* 'dansa popular que es realitzava al volt d'una església', provinent del greco-llatí *CHO-RAULES*. Mot documentat en català només en data recent, no genuí.

(V. IV, pàg. 513, *DECLC*, J. Coromines)

GIROLA DEL PAÍS VALENCIÀ

Està situada al mig de l'Avinguda del Països Catalans.

PASSATGE DE LA GLORIETA

Comunica el passeig Mn. Anton Serres amb el parc de la Glorieta.

PASSATGE, acció de passar d'un lloc a l'altre. Derivat de *passar* amb el sufix *-atge*, indicador de 'mitjà, acció, dret' de fer una cosa.

(V. VIII, pàg. 299-300, *Diccionari Català-Valencià-Balear*, Alcover-Moll)

GLORIETA, placeta coberta en un jardí, generalment tancada per enreixats amb plantes enfiladisses, on també pot estar adornat amb arbres, flors, fonts, etc. Aquest nom és molt corrent en indrets urbans de les ciutats importants. Etimologia presa del francès *gloriette*, del mateix significats.

(V. VI, pàg. 318, *Diccionari Català-Valencià-Balear*, Alcover-Moll)

PASSATGE DEL GORG NOU

Comunica el carrer de Segimon Folgaroles amb el passeig del Gorg Nou i el carrer del Damunt.

PASSATGE MERCÈ RODOREDA

Es troba entre el carrer Turó del Campament i el carrer Font del Ferro. Dedicat a Mercè Rodoreda i Gurguí (1909-1983), novel·lista catalana.

PASSATGE PUJADA DE L'ERA

Comunica el carrer del Castell amb el carrer Domènec Rafart, passant per l'era d'en Rascle.

PASSATGE DELS SERAFINS

Comunica els carrers Vern i Castell amb la Plaça de Federic Mompou i el carrer Loreto Mataró per sobre del Torrent dels Capellans.

Passatge dedicat als Serafins, esmentats per Víctor Balaguer el 1893 en el llibre *Al pié de la encina* l'autor esmenta: “*la cobla de Arbucias, a quienes el pueblo llama con agudeza y gracejo los serafines del Montseny*”.

PASSATGE VILADRAU

Comunica el passeig Mn. Anton Serres amb el carrer Camp de l'Oliver.

PASSATGE LA VINYASSA

Comunica el carrer Turó del Campament amb el mas la Vinyassa.

PASSATGE DE LES VINYES

Comunica el carrer de l'Estenedor amb el del Turó del Pi, travessant el Jardí Endròlogic del Roquer.

PASSEIG DE LES AGUDES

Sector de Fogueres de Montsoriu

PASSEIG, lloc destinat a passejar-hi; es diu especialment d'un lloc guarnit de caminals i ombrejat d'arbres.

(V. VIII, pàg. 301, *Diccionari Català-Valencià-Balear*, Alcover-Moll)

PASSEIG Dr. CARULLA

Dedicat al Dr. Valentí Carulla i Margenat. (Sarrià, Barcelona 1864-1923). Metge. Catedràtic i rector de la Universitat de Barcelona. Inflú d'una marena notable en l'ensenyament públic arbucienc. Gràcies

a la seva promoció, l'any 1916 es van estrenar unes escoles públiques, les *escuelas nacionales*.

PASSEIG JARDÍ MN. LLORENÇ COSTA I RIERA

Dedicat al sacerdot Mn. Llorenç Costa i Riera, (Mieres 1903 - Girona 2000). Rector d'Arbúcies els anys 1939-1943. Home pacificador en temps difícils.

JARDÍ, extensió de terreny, generalment clos, on es conreen principalment flors i plantes ornamentals. Del fr. *jardin*, del mateix significat.

(V. VI, pàg. 742-743, *Diccionari Català-Valencià-Balear*, Alcover-Moll)

PASSEIG Mn. ANTON SERRES

Dedicat a Antoni Serras i Momplet, prevere, fill d'Hostalric, ordenat sacerdot el 1919 i apadrinat en la seva primera missa per l'escriptor Joaquim Ruyra i la seva esposa. Fou destinat a la parròquia d'Arbúcies de vicari i exercí de professor en el col·legi Sant Lluís Gonzaga. Morí el 20 de març de 1926, a l'edat de 33 anys.

PASSEIG DE LA MIRANDA

Es troba a prop de la Pedra Llarga, gairebé a tocar de la població de Sant Hilari.

PASSEIG DEL MONTSENY

És el camí que va seguint al costat de la riera d'Arbúcies, des del centre de la població fins gairebé a tocar del Molí de les Pipes.

PASSEIG DE PALACAGÜINA

Dedicat a l'agermament d'Arbúcies amb la població nicaragüenca de Palacagüina.

PLAÇA DELS BOSQUEROLS

Situada en l'encreuament dels carrers Germana Assumpta i Vern.

PLAÇA, espai de molta amplària, sense edificar, a l'interior d'una població. Del llatí vg. PLATTEA, variant del clàssic PLATEA.

(V. VIII, pàg. 628-629, *Diccionari Català-Valencià-Balear*, Alcover-Moll)

PLAÇA DE CATALUNYA

Poble de Joanet

PLAÇA DE LA CONSTITUCIÓ

1887. En el nomenclàtor fet per Miquel Oliu i Pagès hi consta la "Plaza de la Constitución".

PLAÇA FEDERIC MOMPOU

Dedicada a Federic Mompou i Dencausse (1893-1987), compositor català internacionalment reconegut.

PLAÇA DE FLORAC

Sector Camp de l'Oliver. Dedicada a l'agermanament d'Arbúcies amb la població occitana de Florac

PLAÇA FOGUERES

Sector de Fogueres de Montsoriu

PLAÇA MAJOR DE LA VILA D'ARBÚCIES

21 d'abril de 1922. Inventari de l'herència d'Agustí Masferrer i Solà, presa per la seva esposa N'Engràcia Saurí i Pol i el seu fill Delfí Masferrer i Saurí. Entre les finques hi ha la casa situada a la Plaça Major de la vila d'Arbúcies.

Fons patrimonial de la família Masferrer (can Delfí).

PLAÇA DE LA MASIA

Sector de Fogueres de Montsoriu

PLAÇA DE LA PAU

Plaça interior entre els carrers Germana Asumpta i Francesc Camprodon

PLAÇA PEPET POL

Entre el carrer del Pont i la riera d'Arbúcies. Dedicat a l'arbucienc Josep Pol i Pujató. (Arbúcies 1875 - Girona 1945). Polític local, regidor i dues vegades batlle, un home de bonhòmia reconeguda, i a més fou escultor, pintor, escriptor i poeta.

PLAÇA DEL PONT

1861. Acta municipal. Fa referència al traçat de la carretera dirigint-la pel mig del terreny de cultiu que hi ha entre el carrer del Sorral i el carrer del Castell, desembocant en la Plaça del Pont.

AHMA

PLAÇA DE LA RECTORIA

Poble de Joanet

PLAÇA DE LA REPÚBLICA

1934. El nou Ajuntament pren l'acord de canviar la rotulació dels carrers de la vila. La Plaça de la Constitució pren el nom de plaça de la República. Revista la Riera núm. 3, març de 1934.

PLAÇA SANTIAGO RUSIÑOL

20 de juliol de 1934. Compromís atorgat entre Lluís Vendrell i Oms, domiciliat en el carrer de Magnes núm 3, d'una part i de l'altra Ramon Torres i Jas, domiciliat en la Plaça de Santiago Rusiñol núm. 11. Abans era coneguda com a Plaça Nova. Durant el franquisme tingué el nom de *Plaza José Antonio Primo de Rivera*. Actualment és la Plaça Dr. Turon.

Fons patrimonial de la família Torres Pujals.

PLAÇA DE LA SOLIDARITAT

Entre els carrers Turó de l'Home i Turó d'Arenys.

PLAÇA Dr. TURON

Plaça que ha tingut abans diversos noms: plaça Nova, plaça de Santiago Rusiñol, *plaza de José Antonio Primo de Rivera*, i darrerament dedicada a Josep Turon i Pagès, metge cirurgià, que ha estat molts anys al servei de la Mútua Montseny Benèfic.

PLAÇA DE LA VILA

8 de març de 1712. Domingo Pujals, d'Arbúcies, crea un censal que li serveix per edificar una casa a la Davallada de la Costa, que va de la Riera a la Plaça de la Vila. Durant el franquisme va tenir el nom de *Plaza del Generalísimo Franco*.

APA

PLACETA DEL PONT

6 de desembre de 1917. Venda atorgada per Jeroni Deu i Gelabert a favor d'Agustí Masferrer i Solà, d'una possessió de terra al molí del Roquer de la casa anomenada del Pont, amb una deu d'aigua. Tot es constitueix en una sola finca, que afronta a l'est, en part, amb la Placeta anomenada del Pont.

Fons patrimonial de la família Masferrer (Delfí).

PLACETA, plaça petita.

(V. VIII, pàg. 630, *Diccionari Català-Valencià-Balear*, Alcover-Moll)

PLACETA DEL SENYOR BLANCH ABANS SENYOR HILARI

21 d'abril de 1922. Inventari de l'herència d'Agustí Masferrer i Solà, presa per la seva esposa N'Engràcia Saurí i Pol i el seu fill Delfí Masferrer i Saurí. Entre les finques hi ha la casa situada a la Plaça Major de la vila d'Arbúcies, cantonada amb la placeta coneguda abans per la del Senyor Hilari. En la data esmentada és coneguda com la placeta del Senyor Blanch. Actualment és la plaça de les Olles. Fons patrimonial de la família Masferrer (can Delfí).

PLAZA NUEVA

4 de març de 1908. Lectura de l'herència atorgada per Maria Jas Company i Ramon Torres i Jas. Davant del notari apareixen els esmentats veïns d'Arbúcies, que consta que viuen a la *Plaza Nueva*, 11. Posteriorment aquesta plaça ha tingut els següents noms: Plaça de Santiago Rusiñol, *Plaza de José Antonio Primo de Rivera* i actualment és la plaça Doctor Turon, vulgarment coneguda com la placeta de can Ferragut.

Fons patrimonial Torres Pujals.

PUJADA DE CAN CINTO

Situada al començament del Turó del Pi.

PUJADA, lloc rost, indret per on es puja. Llinatge català existent a Barcelona, Alella, etc., tot i que és més corrent la forma *Pujades*, existent a Arenys de Mar, Terrassa, etc.

Derivat de *pujar*.

(V. VIII, pàg. 975-976, *Diccionari Català-Valencià-Balear*, Alcover-Moll)

TRAVESSIA CAMPRODON

2 de juny de 1924. Venda atorgada per Deogràcies Viñas i Vilaró a favor de Jaume Ridorsa i Viader, d'una casa situada a la vila d'Arbúcies en la Travessia Camprodon.



Voltes de la Plaça de la Vila

Foto: AHMA. L. Roisin

Fons patrimonial de la família Martí Juny.

TRAVESSIA, dreuera, camí que travessa entre dos llocs i és més curt que el camí principal. Llinatge existent a Berga, Pobla de Segur, etc.

(V. X, pàg. 468, *Diccionari Català-Valencià-Balear*, Alcover-Moll)

VOLTES D'EN BARANCELL

27 de gener de 1687. Capbreu de les rendes de la Rectoria d'Arbúcies. Joan Barancell, agricultor de la vila d'Arbúcies, reconeix tenir sota domini directe del rector la casa que posseeix en l'esmentada vila, Sota Voltes, anomenat les Voltes d'en Barancell.

APA, Institución, demarcación y alodios de la parroquia de Arbucias.

VOLTES, arcada, construcció en forma d'arc. Obra de construcció en pedra que té forma arquejada per a formar un sostre, sostenir una coberta, una escala, etc. 1a. doc.: 1374. Del llatí vulgar VOLVITA, part. pass. de VOLVERE, 'girar'.

(V. X, pàg. 874-875, *Diccionari Català-Valencià-Balear*, Alcover-Moll)

BARANDELL, corral o lloc mort del voltant d'una casa o masia. També podria ser que fossin conegudes pel cognom del propietari: Barancell.

(V. II, pàg. 280, *Diccionari Català-Valencià-Balear*, Alcover-Moll)

VOLTES DE LA CELLERA

4 de desembre de 1581. Capbreus de les rendes de la Rectoria d'Arbúcies. Jaume Barancells, paraire de la vila d'Arbúcies, reconeix tenir sota domini directe del rector la seva casa situada a les Voltes de la Cellera.

APA, Institución, demarcación y alodios de la parroquia de Arbucias.

CELLERA, del llatí CELLARIA, 'celler', 'rebot'. Però cal remarcar que pot tenir el sentit de Sagrera > Celler > Cellera.

(V. III, pàg. 103, *Diccionari Català-Valencià-Balear*, Alcover-Moll)

Carreteres

CARRARIA

31 d'agost de 1313. Capbreus dels Dosrius Cartellà. Arnau de Nou reconeix tenir sota domini directe dels Dosrius una peça de terra en el lloc anomenat Santa Albina, que afronta a orient amb la Carraria, la qual divideix entre ell i l'Oller i per l'altra part amb en Regàs.

AHMA, Fons marquesos de CastellDOSRIUS.

CARRARIA, llatí vg., 'camí per a carros' que ha deixat descendència en totes les llengües romàniques i suposa una substantivació de l'adj. CARRARIUS, en la combinació *via carraria*. Al costat del seu sentit originari de 'camí per a carros', 'camí entre poblacions' [951-998 i en altres docs.] era molt corrent en català anterior en el sentit de 'carrer'.

(V. II, pàg. 594, DECLC, J. Coromines)

CARRARIA, una àmplia gamma de carretera de vehicles i camins de carro. La seva etimologia es troba en el llatí vulgar i tardà de CARRUS.

<http://translate.google.com/translate?hl=ca&sl=en&u=http://en.wiktionary.org/wiki/carraria&ei=rgG9T669GorIhAee57GpDw&sa=X&oi=translate&ct=result&res->

num=3&ved=0CF4Q7gEwAg&prev=/search?q=Carraria&hl=ca&prmd=imvns

CARRER PÚBLIC O CARRETERA QUE VA A LA CIUTAT DE VIC

23 d'abril de 1579. Capbreu de les rendes de la Rectoria d'Arbúcies. Francina Cantalossella, viuda de Joan Cantalossella, ferrer de la Celleria d'Arbúcies i Bartomeu Brull, mestre de cases i Anna la seva esposa, reconeixen tenir sota domini directe del rector la seva casa i eixida, que afronta a cers amb el carrer públic que va a la ciutat de Vic, mitjançant la reguera.

APA, Institución, demarcación y alodios de la parroquia de Arbucias.

CARRERA MISSADIA

31 d'agost de 1313. Capbreus dels Dosrius Cartellà. Bernat de Falgueres, de la par. d'Arbúcies, reconeix tenir sota domini directe dels Dosrius el mas Falgueres de Montsoriu i la borda de Castellà. En les afrontacions de la borda s'esmenta la Carrera Missadia, que va cap a Riells.

AHMA, Fons marquesos de CastellDOSRIUS.



Carretera de Viladrau
Foto: AHMA. Mauri

MISSUDIA, adv. Migdia, de bona hora, no gaire tard. L'etimologia sembla venir de l'italià *mezzodi*, 'migdia'

(V. 7, pàg. 459, *Diccionari Català-Valencià-Balear*, Alcover-Moll)

MISSADIENT, com a derivat de *Missa*.

(V. V, pàg. 656, DECLC, J. Coromines)

CARRERA MOLINERA

10 de gener de 1377. Informació testimonial per aclarir per on passava la divisòria del vescomtat de Cabrera amb els termes de Solterra i la Rovira. Arnau de Sa Vila, de la par. de St. Pere Desplà, diu que hi ha memòria que aquesr terme és la plana que es troba sobre el seu mas Sa Vila i també que parteix pel mig de les cases del mas Julià i d'aquí cap a ponent parteixen aquests termes per la Carrera Molinera que va al mas Terrers.

AP de St. Hilari Sacalm. Manual 1374-1377.

CARRERA, camí per on poden passar carros; espai de carrer que correspon a l'amplària de l'enfront d'una casa; en les cases de fora vila, espai de terreny més o menys aplanat que precedeix immediatament al portal d'entrada; camí que segueix la bèstia que roda en els molins de sang, sínies, pous de torn, etc. Etimologia del llatí CARRARIA, del mateix significat.

(V. II, pàg. 1059, *Diccionari Català-Valencià-Balear*, Alcover-Moll)

MOLINERA, muller del moliner o dona que exerceix de molinera. Aquest pot ser el motiu pel qual el camí prengué aquest nom. Derivat de *molí*, del llatí MOLINU.

(V. VII, pàg. 512, *Diccionari Català-Valencià-Balear*, Alcover-Moll)

CARRERIA DE SANTA ALBINA

Maig de 1628. En les afrontacions del mas Santa Albina s'esmenta que a ponent la Carreria de Santa Albina és el camí públic que va de la casa de Santa Albina a la muntanya del Montseny i a les cases del Campàs i del Graners.

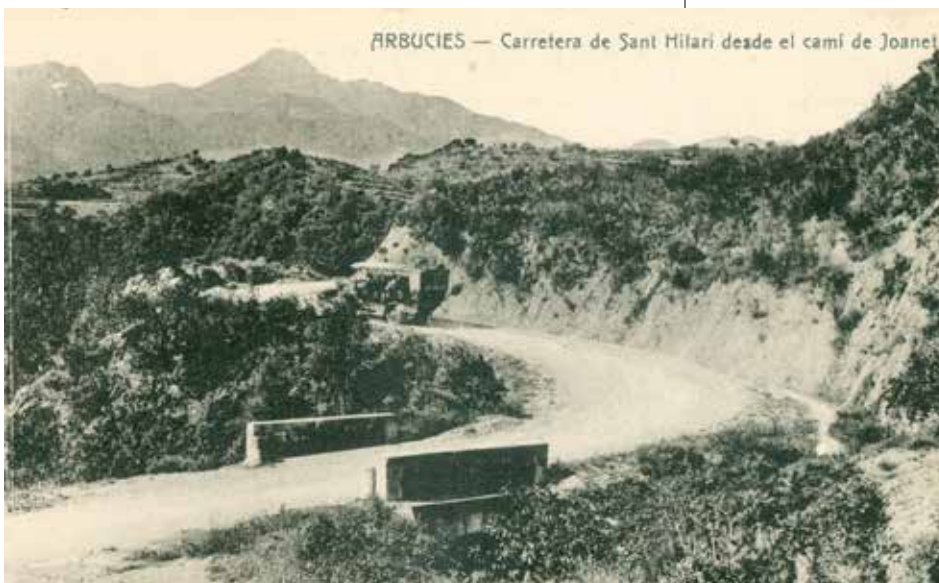
Fons patrimonial del Regàs de Lliors. Manual III.

CARRETERA DE CA N' AULET

Pista forestal que arrenca de la carretera GI 550 en el Pla de ca n'Aulet, dirigint-se al mas Aulet i a la seva propietat.

AULET, v. ALZINA

CARRETERA, 'via pública per a carros i cotxes'; en molts llocs ha conservat el seu sentit originari i designa els vells camins rals, camins de bast o de ròs-



Carretera de Sant Hilari
Foto: AHMA. Mauri

sec, o de carrerades, i així mateix continua petrificat en la toponímia interior d'alguns pobles. Derivat del llatí CARRUS, d'origen gal. 1a. doc.: s. XIII: *carre*, en *VidesR* i també *carro* a Muntaner.

(V. II, pàg. 593, DECLC, J. Coromines)

CARRETERA D'ARBÚCIES A VIC

21 de gener de 1911. Expropiació forçosa feta per Obres Públiques de la província de Girona, per utilitat pública, a causa de la construcció de la carretera de tercer ordre d'Arbúcies a Vic, adreçada a Narcisa Ferrer i Vila, per l'ocupació en les finques de la Frau i can Ferrer de St. Pere Desplà.

Fons patrimonial de can Ferrer de St. Pere Desplà.

CARRETERA DE CAN BLANC

Pista forestal que va des de la Carretera GI 552 fin al mas Blanc.

CARRETERA O CAMÍ DE LA CASANOVA DE PUJALS

25 de març de 1900. Contracte atorgat entre Eusebi Aregall i Delgé i els consorts Francesc Pol i Jover i Maria Aregay i Vila sobre una quantitat de diners, en el qual s'esmenta les propietats i els masos que el componen: la Torra, mas Dalmau i la Casanova. En les afrontacions hi consta que a orient limita en part amb el camí o carretera que va al mas Casanova i altres masos de la casa de Pujals.

Fons patrimonial Torres Pujals

CARRETERA A LA CASTANYEDA DE PUJALS

10 de gener de 1950. Pere Comajoan i Carbonell és possessor d'una vinya situada en el paratge anomenat Vinyes de la Roca de Pujals, que afronta al nord amb la carretera que va a la Castanyeda de Pujals.

Fons patrimonial de Pujals del Mas.

CARRETERA O CAMÍ QUE VA A CAN RIERA

2 de juny de 1942. La vinya de Josep Tripla i Calvet, situada en el paratge Vinyes del Pla de la Roca de Pujals afronta al nord amb la carretera que va a can Riera.

Fons patrimonial de Pujals del Mas

CARRETERA DEL CROUS

Pista forestal que continua del Regàs cap al Crous de Lliors i fins al Coll de Bordoriol.

CARRETERA DE CAN FERRER

Pista forestal que arrenca de la carretera GI-543 al Km. 7 i mena a la casa de can Ferrer de St. Pere Desplà.

CARRETERA D'HOSTALRIC A ARBÚCIES

23 de gener de 1862. S'inaugura la carretera d'Hostalric a Arbúcies. El diputat Francesc Camprodon presidí la seva inauguració i en el seu discurs va destacar la gran importància de la carretera per al desenvolupament de la riquesa d'aquest país i comarca.

AHMA

CARRETERA DE JOANET

Carretera que arrenca de la carretera GI-550 d'Arbúcies a St. Hilari en el Km. 5 i mena al poble de Joanet.

CARRETERA NOVA D'HOSTALRIC

1 de desembre de 1873. En l'Inventari de la casa i béns de Quirze Ninou, es troba una vinya situada en el Torrent del Minyó, travessada per la Carretera Nova d'Hostalric.

Document en poder de Maria Teresa Cortina.

CARRETERA DEL REI

1 de juny de 1619. Establiment atorgat per Francesc Regàs de Lliors a favor de Pau Torrent, de Lliors, d'un tros de terra anomenat les Guans. En les afrontacions s'esmenta el camí Vell que solia anar del Regàs a Arbúcies, abans que hi hagués la carretera del Rei.

Fons patrimonial del Regàs de Lliors. Manual III.

CARRETERA A LA FIGUERASSA I RIERA DE LES TRUITES

1966. Branca de la pista forestal que va del Vidal a la Cortina, dins la propietat del Vidal

AMB, Fons patrimonial de la família Oms. Lligalls del Vidal d'Arbúcies.

FIGUERASSA, la branca alta que fa la figuera de moro. És un derivat de *figuera*>*figa*, del llatí *vg.* tardà FICA 'figa' i, en part, plural neutre, 'figues', que en gran part de les terres romàniques substituï el llatí clàssic FICUS 'figa', 'figuera'. 1a doc.: s. XIII: Jaume I, docs.

(V. III, pàg. 1016, DECLC, J. Coromines)

CARRETERA A PLA DE LLUNA, CAN MANGOL, CAL FRARE i A LA CASANOVA

1996. Branca de la pista forestal que va del Vidal a la Cortina, dins la propietat del Vidal.

AMB, Fons patrimonial de la família Oms de Blanes. Lligalls del Vidal d'Arbúcies

CARRETERA DE MOLLFULLEDA

Pista forestal que parteix de la pista que va a can Riera de la Pineda i mena a Mollfulleda fins al coll de Rourell i una altra branca a la Petxa de St. Salvi.

CARRETERA DE CAN PUIG

Pista forestal que comença a la pista que va al Vilar i mena a tota la propietat de can Puig fins passat la Feixa Llarga, que s'entronca amb la pista que va de Riells a Sta. Fe.

CARRETERA DE PUJALS

29 de març de 1873. Conveni atorgat entre Joan Ferrer, pagès de St. Pere Desplà i Joan Pujals, pagès d'Arbúcies, sobre renúncia de drets i cessió de terreny. Entre els termes de propietat s'esmenta la Carretera de Pujals.

Pista forestal que segueix la propietat de Pujals, des d'aquest mas i travessant la carretera que va a St. Hilari, a l'alçada del cementiri, per anar a la Casanova de Pujals, mas Dalmau i Torre de Pujals. Fons patrimonial Torres Pujals.

CARRETERA DE PUJALS A CAN RIERA

2 de juny de 1942. Josep Tripla i Calvet posseeix una vinya acensada pel mas Pujals, en el paratge anomenat Vinyes de la Roca, que afronta al nord amb la carretera que va a can Riera.

Fons patrimonial del mas Pujals del Mas.

CARRETERA DE CAN RIERA DE LA PINEDA

Pista forestal que va de la carretera Vella de Sta. Coloma, a l'alçada de can Pujató, fins a can Riera de la Pineda i segueix cap a can Ferriol.

CARRETERA DE SANT SEGIMON

Pista forestal que va d'Arbúcies a St. Segimon del Bosc.

CARRETERA DE CAN TORRENT

Pista forestal que surt del Paseig de Palacagiüina, al costat del torrent del Minyó, mena a can Torrent del Mas i segueix cap a Font de Llops.

CARRETERA DEL VEÏNAT DE FRANÇA

Pista forestal que arrenca de la carretera d'en Torrent a l'alçada de can Casacremat i mena al veïnat de França fins a can Recarens.

CARRETERA DEL VIDAL

Pista forestal que arrenca de la GI-543 des del pont del Marcús i va a la urbanització del Colls passant pel Vidal, la Cortinoia i la Cortina.

CARRETERA DEL VILAR

Pista forestal que va d'Arbúcies al Pla de l'Espinal, on s'entroca amb la BV-5114, passant pel Vilar i Coll de Te.

CORRIOL DE LES DONES

Camí o pista forestal, ja perdut, que es trobava entre les vinyes de Pujals i la Font del Traginer.

CORRIOL, 'camí estret'; mot molt tardà i d'extensió limitada dins el territori de la llengua; probablement pertany més o menys a la família de CARRO, com a modificació de *corriol* (per assimilació i per influència de *córrer* i derivats) i possiblement per l'alteració d'un *carrerol* derivat de *carrera* i *carrer*. 1a. doc.: *curriol* com a equivalent dialectal de *sendero*, 1839. (V. II, pàg. 967, DECLC, J. Coromines)

DRECERA DEL CAMPÀS

7 d'agost de 1630. Establiment atorgat per Fran-

cesc Regàs de Lliors a favor de Rafel Xifré, pagès d'Arbúcies, de la casa de Santa Albina, en la par. de Lliors. Entre els diferents pactes diu que *no puga tallar un comellar que és més amunt dret a la dresera del Campàs*.

Fons patrimonial del Regàs de Lliors. Manual III.

DRECERA, (escrit també anteriorment *dressera*). Direcció, línia recta cap a un objecte. Camí més curt que el principal per arribar a un lloc. Derivat de DREÇAR, del llatí vg. DIRECTUS.

(V. IV, pàg. 598, *Diccionari Català-Valencià-Baleàric*, Alcover-Moll)

EIX TRANSVERSAL

Travessa el terme municipal de la parròquia de Joanet, Sant Pere Desplà i Cerdans.

EIX, recta que travessa un cos o sistema i sobre la qual aquest giravolta, o al voltant de la qual les parts d'aquest estan disposades simètricament. Del llatí AXE, del mateix significat.

(V. IV, pàg. 651, *Diccionari Català-Valencià-Baleàric*, Alcover-Moll)

PASSEIG DELS ENAMORATS

És el tram de pista o carretera Vella de Sta. Coloma, que va de can Quadres a can Call.

PASSEIG, lloc destinat a passejar-hi; es diu especialment d'un lloc guarnit de caminals i ombrejat d'arbres.

(V. VIII, pàg. 301, *Diccionari Català-Valencià-Baleàric*, Alcover-Moll)

Vies públiques

PLAÇA MAJOR DE LA VILA D'ARBÚCIES

21 d'abril de 1922. Inventari de l'herència d'Agustí Masferrer i Solà, presa per la seva esposa N'Engràcia Saurí i Pol i el seu fill Delfí Masferrer i Saurí. Entre les finques hi ha la casa situada a la Plaça Major de la vila d'Arbúcies.

Fons patrimonial de la família Masferrer (can Delfí)

PLAÇA, espai de molta amplària, sense edificar, a l'interior d'una població. Pres del llatí vulgar PLATTEA, variant del clàssic PLATEA. Escrit anteriorment *plassa*. 1a. doc.: 1272.

(V. VIII, pàg. 628, *Diccionari Català-Valencià-Balear*, Alcover-Moll)

PLAÇA DE LES OLLES, DEL SENYOR BLANC O SENYOR HILARI

21 d'abril de 1922. Inventari de l'herència d'Agustí Masferrer i Solà, presa per la seva esposa N'Engràcia Saurí i Pol i el seu fill Delfí Masferrer i Saurí. Entre les finques hi ha la casa situada a la Plaça Major de la vila d'Arbúcies, cantonada amb la Placeta coneguda per la del Senyor Hilari, l'any 1922 placeta del Senyor Blanch i actualment Plaça de les Olles.

Fons patrimonial de la família Masferrer (can Delfí).

VIA DE LA CAPELLA DE SANT CLIMENT

21 de setembre de 1701. Capbreus dels Castellldosrius. Francesc Torrent del Mas, pagès de la par. d'Arbúcies, reconeix tenir sota domini directe dels Castellldosrius, entre altres, una peça de terra a la par. de Riells, en el Puig anomenat de Massana, que afronta a cers amb la Via que anava a la Capella de Sant Climent.

AHMA, Fons marquesos de Castellldosrius.

VIA, del llatí VIA 'cami', 'carretera', 'carrer', 'viatge'. 1a. doc.: *Homilies*.

(V. IX, pàg. 260. DECLC, J. Coromines)

VIA DE SANT CLIMENT

31 d'agost de 1313. Capbreus dels Dosrius Cartellà. Pere de Prat reconeix tenir sota domini directe dels Dosrius, entre altres, un tros de terra en el Puig de Maçanes, afrontant a cers amb la Via de St. Climent. El 1662 s'esmenta la Via, antigament de la Capella de Sant Climent.

AHMA, Fons marquesos de Castellldosrius.

VIA AL MAS AVINENT

17 de maig de 1573. Capbreu de la Sra. marquesa de Castellldosrius. Joanna Serra, senyora i propietària del mas Serra d'Arbúcies, reconeix tenir, entre altres, una peça de terra que fou del mas Ardit, que afronta a cers amb la via que va al mas Avinent.

AHMA, Fons marquesos de Castellldosrius.

VIA DEL MAS PLA AL MAS CONGOST

29 de setembre de 1660. Establiment atorgat per Miquel Puig, pagès d'Arbúcies, a favor del Rn. Joan Francesc Pau Regàs, d'un tros de terra de l'heretat del mas Puig, en el lloc anomenat Puig Bacó, el qual afronta per la part d'occident amb la via pública que va del mas Pla al mas Congost.

ADV, Fons parroquial de Joanet.

VIA DEL MAS VINYETS 1313

31 d'agost de 1313. Capbreus dels Dosrius Cartellà. Bernat de Serra, del mas Serra, reconeix tenir sota domini d'aquests senyors, entre altres possessions, una peça de terra que és dins d'una altra peça de terra del mas Ardit i d'en Reig, que afronta a cers amb la Via que mena al mas Vinyets.

AHMA, Fons marquesos de Castellldosrius.

VIA PÚBLICA A SANT MARÇAL

6 de febrer de 923. Acta de consagració de l'església de St. Quirze d'Arbúcies. En la rodalia s'esmenta que des del Bordoriol es segueix per la Via Pública que va a Sant Marçal "*viam publicam qui pergīt ad Sanctus Marcialem*".

APA, Institución, demarcación y alodios de la parroquia de Arbucias.

VIA PÚBLICA DEL MAS PLA AL MAS CONGOST

29 de setembre de 1660. Establiment atorgat per Miquel Puig, senyor útil i propietari del mas Puig a favor del Rn. Joan Regàs i Anna Nicolau, d'un tros de terra de l'heretat del mas Puig, en el lloc anomenat Puig Bacó. Afronta a occident amb el mateix Puig mitjançant Via pública, que va del mas Pla al mas Congost.

ADV, Fons parroquial de Joanet.

VIA A SANT QUIRZE D'ARBÚCIES

Doc.: 1555. Capbreu del Monestir de Sant Marçal del Montseny. Jaume Riera, pagès de la par-

ròquia de St. Quirze d'Arbúcies, reconeix tenir sota aquest monestir una peça de terra cultiva, situat en el lloc anomenat Plana d'en Castanyer, afrontant a migdia amb la Via que va a St. Quirze d'Arbúcies

ACA. Secció de Monacals. Fons Benedictins, vol. 806-807 de la sèrie general

VIA DELS VIMANERS

16 de febrer de 1634. Venda atorgada per Esteve Dolça i Pere Dolça, pare i fill, pagesos de St. Cristòfol de Fogars, a favor de Joan Riera, pagès de St. Esteve de la Costa, d'una peça de terra erma a Sta. Fe, anomenada el Massaners, que afronta a migdia amb la via anomenada dels Vimaners i a orient i a cers amb propietats del mas Vilar d'Arbúcies.

AHMA, Pergamins del mas Vilar d'Arbúcies.