

aspectos del vínculo y de la interacción ante un fenómeno global e inédito: COVID 19 y desarrollo neuroevolutivo.

María Tajés Alonso.
Responsable programa saúde mental
Dirección xeral de asistencia sanitaria. SERGAS.

Índice de contenidos

- Factores de riesgo de trastorno mental en la infancia



Índice de contenidos

- Factores de riesgo psicopatología de trastorno mental en la infancia
- ¿Cómo favorecer el vinculo durante la pandemia?



Índice de contenidos

- Factores de riesgo psicopatología de trastorno mental en la infancia
- ¿Cómo favorecer el vínculo durante la pandemia?
- **Cuando algo no marcha bien: Signos de alarma .**



Índice de contenidos

- Factores de riesgo psicopatología de trastorno mental en la infancia
- ¿Cómo favorecer la salud mental familiar durante la pandemia?
- Cuando algo no marcha bien: Signos de alarma.
- **Abordaje del duelo en el contexto familiar.**



Doctor warns of 'timebomb' in children's mental health due to Covid



EXCLUSIVE

Josh Layton Tuesday 9 Feb 2021 3:14 pm



Agenda Platforms Reports Events Videos

English

Sign-in



Dr Chris George (inset) has said that the NHS faces growing rates of children with

COVID-19 Mental Health Global Health

COVID-19 is hurting children's mental health. Here are 3 ways we can help



Covid-19: Primeros datos sobre alteraciones psicológicas en niños españoles

Estudios, Proyectos, Publicaciones

Profesores de la Universidad Miguel Hernández y de la Università degli Studi di Perugia se han coordinado para realizar un estudio sobre las alteraciones en el comportamiento infantil durante la cuarentena. En esta investigación han participado 1.143 familias de menores españoles e italianos de 3 a 18 años completando un formulario online sobre el estado emocional de sus hijos e hijas. El estudio concluye que el 86% de las familias observaron cambios en el estado emocional y el comportamiento de sus hijos e hijas durante la cuarentena.

Los datos recopilados mostraron que los niños y niñas españoles estuvieron más afectados que los italianos, mostrando mayores problemas de comportamiento, ansiedad, dificultades para dormir, discusiones familiares, quejas físicas, y preocupaciones por sus familiares. También los hábitos de los menores han cambiado, ya que tras el confinamiento hay una mayor exposición a las pantallas y un mayor sedentarismo. Estas cosas se deben a las normas del confinamiento en ambos países, ya que en Italia son menos restrictivas.

Los estudios sobre las consecuencias psicológicas de la cuarentena por el COVID-19 en menores son escasos, por lo que se debe seguir investigando cómo afecta esta situación al bienestar emocional de la población infanto-juvenil. El estudio puede consultarse en <https://psyarxiv.com/5bpfz/>



Familia y Salud

Quiénes somos Noticias Contacto

Buscar

Temas de la A a la Z

Padres y pediatras al cuidado de la infancia y la adolescencia



CRECEMOS



VIVIMOS SANOS



PODEMOS PREVENIR



LAS VACUNAS



SÍNTOMAS Y ENFERMEDADES



MEDICINAS



RECURSOS



Inicio » Síntomas y Enfermedades » Infecciones » Todo sobre el coronavirus

Efectos psicológicos en los niños producidos por el covid-19: ¿Una nueva pandemia?



Además de las crisis sanitaria y económica producidas por la pandemia COVID 19, la OMS advierte de una tercera crisis: la crisis psicológica.

¿Se ve en riesgo el desarrollo neuroevolutivo y la salud mental en la infancia durante la pandemia por COVID 19?



Distancia social

Cambios asistencia sanitaria y escolarización

Recesión económica

factores de riesgo

Circunstancias de la concepción y el embarazo

- **Embarazo en la adolescencia**
- Hijos no deseados al final del embarazo
- Hijos concebidos en violaciones
- Muerte de hermanos o familiares directos durante el embarazo
- Embarazo de riesgo clínico
- Enfermedades graves de la madre o el feto
- **Conductas y situaciones de riesgo prenatal: alcohol, drogas, problemas laborales o ambientales.**
- Consecuencias de medidas diagnósticas y terapéuticas



factores de riesgo

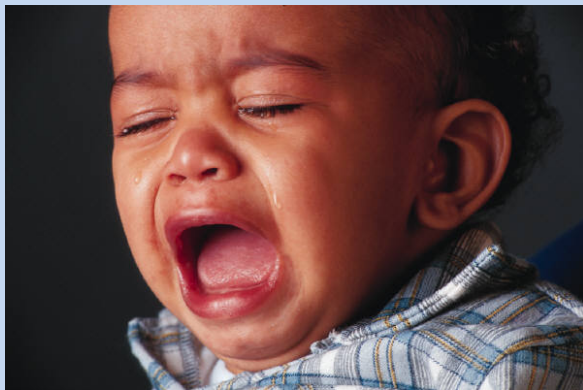
Circunstancias perinatales adversas

- Partos gravemente distócicos
- Prematuridad
- Apgar bajo, sufrimiento fetal o perinatal
- Recién nacido con enfermedad congénita o malformaciones
- Separación prolongada madre - lactante
- Hospitalización prolongada de la madre o del bebé



factores de riesgo

Características temperamentales difíciles
(fuera de la edad típica y persistentes en el tiempo)



- Temperamento difícil
- Irritabilidad o tristeza importantes
- Irregularidades en los hábitos básicos de comer, dormir y evacuar
- Reacciones excesivas a los estímulos, desmesuradas
- Dificultades en las adaptaciones a los cambios del medio: personas, objetos, alimentos...
- Inhibición conductual (predictor de trastorno ansiedad)
- Apatía, lentitud o dificultad de responder
- Retraimiento social
- Rechazo de lo desconocido
- Vinculación ansiosa a la madre o figura sustitutiva
- Activación vegetativa intensa en esas u otras circunstancias



factores de riesgo

Enfermedades crónicas

- Asma, obesidad, convulsiones, diabetes, neoplasias, sida
- Déficit sensoriales y secuelas de enfermedades del SNC
- Enfermedades metabólicas que originan déficit o importante ansiedad en los padres



factores de riesgo

Situaciones traumáticas puntuales

- Muerte de uno de los padres o de un hermano
- Separación de los padres
- Nacimiento de hermanos (en familias vulnerables)
- Hospitalización prolongada (del niño o de familiares o allegados próximos)
- Cambios escolares importantes
- Ausencias prolongadas de uno o de los dos progenitores
- Derrumbe socioeconómico familiar



factores de riesgo

Características de los padres



- Apego ansioso, rechazo primario o secundario
- Trastornos psiquiátricos severos de los padres
- Trastornos delirantes, esquizofrenia
- Trastornos depresivos mayores, episodio de manía
- Intentos de suicidio
- Trastornos graves de la personalidad
- Alcoholismo o abuso de (otras) drogas
- Padres con institucionalización prolongada en la infancia
- Abandonismo, negligencia, malos tratos...
- Falta de contacto afectivo y lúdico entre el (los) progenitores y el niño

FACTORES RELACIONADOS CON EL DESARROLLO NEUROEVOLUTIVO Y DEL VÍNCULO DE LOS NIÑOS durante la pandemia por COVID 19

- **CONDICIONES SOCIOECONOMICAS**

FACTORES RELACIONADOS CON EL DESARROLLO NEUROEVOLUTIVO Y DEL VÍNCULO DE LOS NIÑOS durante la pandemia por COVID 19

- **CONDICIONES SOCIOECONOMICAS**
- **HIJOS DE TRABAJADORES SANITARIOS**

FACTORES RELACIONADOS CON EL DESARROLLO NEUROEVOLUTIVO Y DEL VÍNCULO DE LOS NIÑOS durante la pandemia por COVID 19

- **CONDICIONES SOCIOECONOMICAS**
- **HIJOS DE TRABAJADORES SANITARIOS**
- **SER SEPARADOS DE LOS PADRES Y
FALLECIMIENTOS DE SERES QUERIDOS
DURANTE LA PANDEMIA**



FACTORES RELACIONADOS CON EL DESARROLLO NEUROEVOLUTIVO Y DEL VÍNCULO DE LOS NIÑOS durante la pandemia por COVID 19

- **CONDICIONES SOCIOECONOMICAS**
- **HIJOS DE TRABAJADORES SANITARIOS**
- **SER SEPARADOS DE LOS PADRES Y
FALLECIMIENTOS DE SERES QUERIDOS
DURANTE LA PANDEMIA**
- **ANTECEDENTES PSICOLÓGICOS PREVIOS**



FACTORES RELACIONADOS CON EL DESARROLLO NEUROEVOLUTIVO Y DEL VÍNCULO DE LOS NIÑOS durante la pandemia por COVID 19

- **CONDICIONES SOCIOECONOMICAS**
- **HIJOS DE TRABAJADORES SANITARIOS**
- **SER SEPARADOS DE LOS PADRES Y FALLECIMIENTOS DE SERES QUERIDOS DURANTE LA PANDEMIA**
- **ANTECEDENTES PSICOLÓGICOS PREVIOS**
- **CAPACIDAD DE AFRONTAMIENTO DE LOS PADRES**



AFECTION PSICOLOGICA

REACCIONES MÁS FRECUENTES

durante la pandemia por COVID 19

Etapa preescolar

- **Miedo a estar solo**
- **Miedo a la oscuridad**
- **Pesadillas**
- **Conductas regresivas**
- **Cambios de apetito**
- **Aumento de rabietas, quejas o conductas de apego.**



Trastorno mental grave PREESCOLAR

- trastornos del desarrollo
- trastornos de la vinculación y la comunicación
- rasgos psicóticos
- trastornos del habla y del lenguaje
- trastornos graves y persistentes de funciones (sueño, la alimentación, control de esfínteres, psicomotricidad...)

Estos síntomas a menudo presentan su dimensión deficitaria: **no son detectados por el entorno del niño.**

Importancia de detección en la red de atención primaria.



Trastorno mental grave PREESCOLAR

- Bebé que no interacciona, no mira
- Parece que tenga mal humor
- Rasgos de desconexión: indiferencia, cambios de humor no motivados, actitudes interactivas deficitarias o nulas, relaciones sociales difíciles.

No siempre evolucionan hacia un trastorno grave del desarrollo, **mejoran con intervención terapéutica precoz**



¿CÓMO FAVORECER EL ESTABLECIMIENTO DEL VÍNCULO?

- CONTACTO CONTINUO MADRE-HIJO/A
- PROMOCIÓN DE LA LACTANCIA MATERNA
- PREVENIR Y TRATAR LOS TRASTORNOS MENTALES PERINATALES
- INCREMENTAR EL TIEMPO DEDICADO A LA CRIANZA
- APOYO SOCIAL
- INFORMAR Y VEHICULIZAR EXPRESION DE MIEDOS
- FAVORECER CONTACTO SOCIAL
- NO PROLONGAR CUARENTENAS MAS DE LO NECESARIO
- BUSCAR AYUDA PROFESIONAL





Week-by-Week Schedules to Help Plan At-Home Lessons and Activities for Kids in Grades Pre-K thru 6

If, like many of us, the children in your life are at home due to school and work closures due to [coronavirus](#), you may be looking for resources to help plan productive days. **You're not alone.** As the world's leading expert on childhood, we're here to help by providing tools and tips you can trust for parents, caregivers, teachers and all those who care about children in crisis.

Our experts have carefully crafted day-by-day activities to keep little ones, from grades Pre-K thru 6, engaged in learning. Download a new schedule each week for fun things to do at home, five days of the week.

[Jump to Curriculum](#)

[Young Children](#) | [K-Grade 1](#) | [Grades 2-6](#)



<https://www.savethechildren.org>



FACTORES DE PROTECCIÓN

Buena relación previa
padres-hijos.
Presencia de
hermanos.

Contacto con familia,
estructuración horarios,
aumento tiempo lúdico familiar.

Flexibilización exigencia escolar,
acompañamiento en tareas..

¿Y CUANDO ALGO NO MARCHA BIEN???

“ESTADO DE ALARMA”

enfado

irritabilidad

angustia

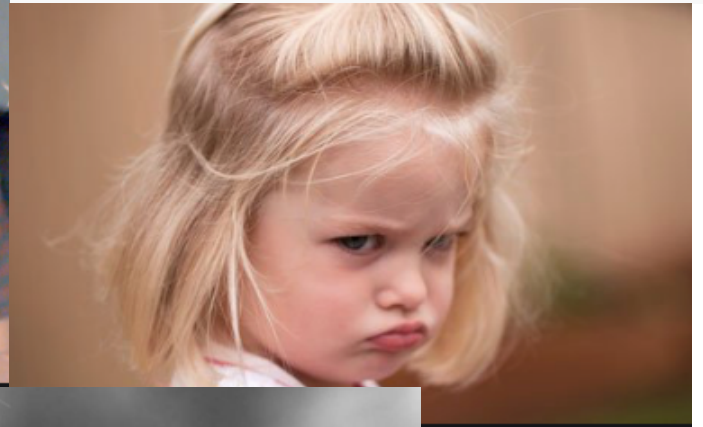
aislamiento

ensimismamiento

apatía...



ESTADO DE ALARMA



Ansiedad

- **Aislamiento**
- **Negación o rechazo**
- **Juego temático**
- **Ansiedad de separación**
- **Miedos específicos comunes**
- **El miedo a ir a la cama, pesadillas y sonambulismo.**
- **Regresión.**



Trastorno por estrés postraumático

- **Recrear el evento traumático o aspectos de él a través del juego (en ocasiones, repetidamente).**
- **Sueños aterradores, que pueden incluir o no aspectos del suceso traumático.**

Abordaje del duelo



- *La muerte fue inevitable, se hizo todo lo que se pudo con los medios disponibles.*
- *Nuestro familiar estuvo acompañado y atendido por profesionales sanitarios hasta el último momento y no querría que asumiéramos el riesgo de contagiarnos por estar con él.*
- *Siempre podemos despedirnos, si no lo hicimos en su momento, con un dibujo, carta, canción, flores...*
- *Es importante compartir nuestros sentimientos de tristeza, así podemos recibir: apoyo, consuelo y cariño.*
- *El nuestro ser querido siempre estará con nosotros en nuestra mente y corazón con nuestro recuerdo y cariño.*
- *Fue una suerte disfrutar de su compañía.*



RESUMEN IDEAS CLAVE

- La **distancia física** no es lo mismo que el **distanciamiento social**.
- La **interacción** y el **vínculo** son **elementos esenciales** para el desarrollo emocional hoy en riesgo por las medidas de distanciamiento social aplicadas.
- La pandemia COVID-19 ha cambiado las dinámicas familiares y la **crianza**
- Es preciso limitar La infodemia o sobrecarga de información.



RESUMEN IDEAS CLAVE



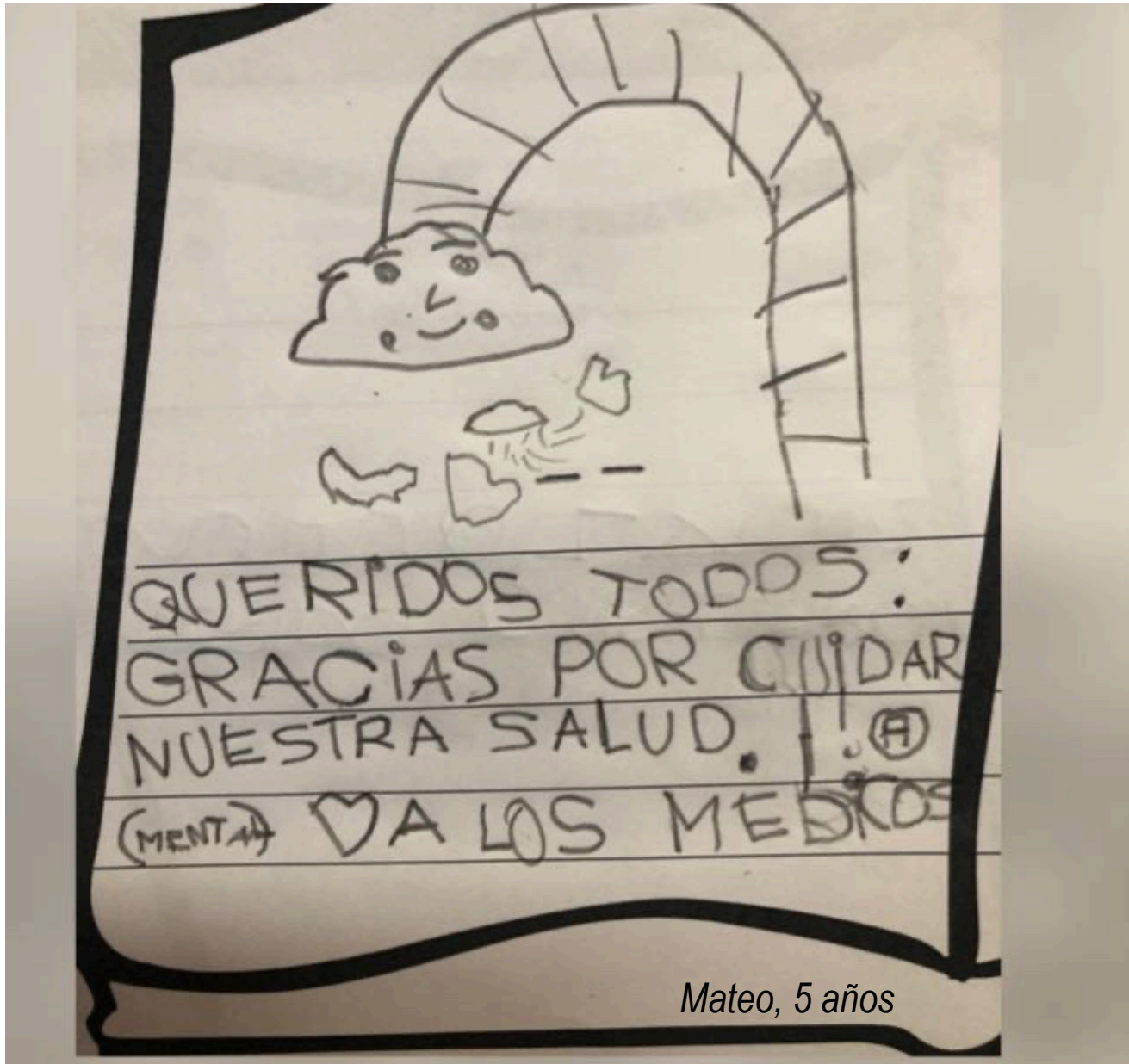
- Las familias de los sanitarios y demás trabajadores esenciales han vivido un estrés añadido por el riesgo al contagio de sus seres queridos y con conductas de separación.
- La distancia física puede aumentar el aislamiento
- .
- Los grupos online de salud empoderan a los pacientes y aumentan el compromiso con los cumplimientos o compromisos terapéuticos.



*"transito a experiencia,
descubro quen son agora e
transfórmoo en crecemento:
fágome máis grande, máis sabio/a
e máis bondadoso/a"*



<https://youtu.be/uqNZVOGqhC0>



Mateo, 5 años



