

L'ÉLUSIVITÉ SOCIALE, UN
POISSON SOLUBLE À LA MER

RENAUD EVRARD

RÉFLEXIONS SUR LE TEXTE
DE RENAUD EVRARD

BERTRAND MÉHEUST

POURQUOI LA
RÉTRO-CAUSALITÉ EMPÊCHE
TOUTE EXPÉRIMENTATION PSI
SOLIDEMENT REPRODUCTIBLE

DICK BIERMAN



L'élusivité
du psi
quand la preuve se
dérobe

L'ÉLUSIVITÉ DU PSI

QUAND LA PREUVE SE DÉROBE

BULLETIN
métapsychique

N°13 - Décembre 2012

**Institut Métapsychique
International**

IMI/ A-IMI/ GEIMI

51 rue de l'Aqueduc 75 Paris
01 46 07 23 85

IMI www.metapsychique.org
contact@metapsychique.org

A-IMI www.a-imi.org
bulletinmetapsychique@a-imi.org

Directeur de la publication
Bertrand Méheust

Maquette : Annie Diot

Comité de rédaction : Bernard Auriol, Yves Bosson, Pascale Catala, Franck de Chazal, Annie Diot, Renaud Evrard, Michel Granger, Pierre Lagrange, Marianne Léonardon, Pierre Macias, Manijeh Nouri-Ortega, Eric Philippe, Jean-Pierre Rospars, Louis Sagnières, Djohar Si Ahmed, Isabelle Tariet

Contributions : Dick Bierman, Annie Diot, Renaud Evrard, Erwin, Charles Imbert, Bertrand Méheust, Walter von Lucadou

Relecture : Isabelle Tariet

Imprimé en France par
l'imprimerie Clertant,
15 Rue Emile Zola, 69002 Lyon

Dépôt Légal : à parution
ISSN : 19558358

Le mot "éludivité", tiré de l'anglais "elusiveness", a été introduit en France par Bertrand Méheust à propos des difficultés rencontrées lors des observations d'ovnis. Cette capacité à esquiver toute tentative d'objectivation poussée a souvent été attribuée à une intelligence qui serait à l'oeuvre dans les phénomènes paranormaux. Qui se rit ainsi des scientifiques ?

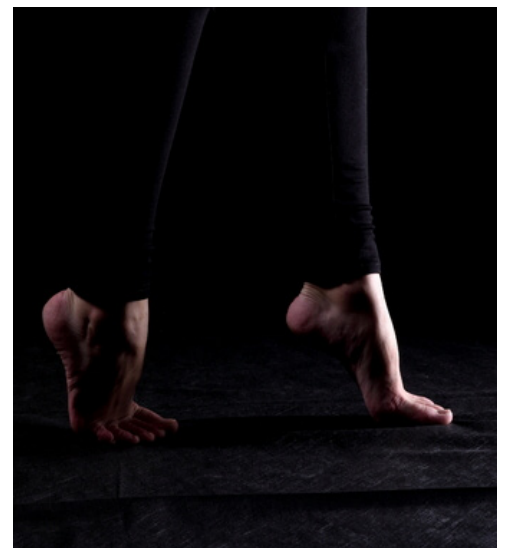
Pour bien comprendre l'éludivité, il faut d'abord comprendre la sérendipité. Celle-ci se définit comme une découverte inattendue au cours d'une recherche initialement dirigée vers un objet différent de cette découverte. En remettant les choses en perspective, on constate ainsi un mouvement historique et international de scientifiques d'élite se réunissant, en toute légitimité, pour régler le sort des phénomènes prétendument paranormaux. Ces chercheurs se firent fort de développer les méthodes les plus rigoureuses, d'accueillir toute critique constructive et de ne théoriser qu'avec prudence. Un siècle plus tard, les fruits de ce labeur, au lieu de s'accumuler et de fonder un savoir applicable, restent éparses et fragiles. On y trouve, d'une part, une myriade d'études originales et réussies mais qui n'ont pas fait l'objet de suffisamment de répliques et, d'autre part, quelques paradigmes expérimentaux reproduits à maintes reprises, sans qu'on puisse au final en extraire une conclusion indiscutable.

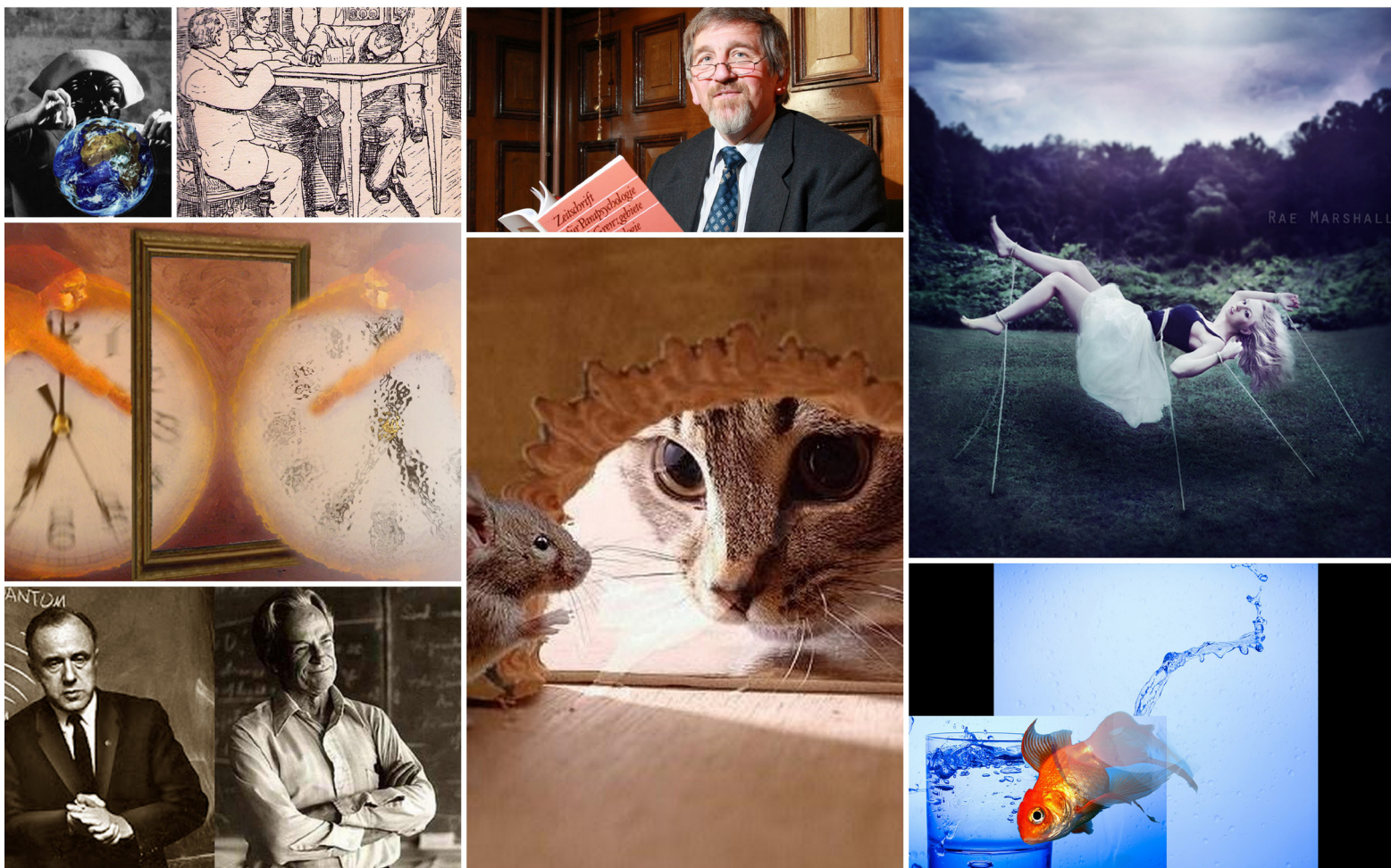
L'éludivité apparaît alors comme de la sérendipité appliquée à la parapsychologie, une découverte inattendue. Mais, lorsque prit corps cette idée d'une fugitivité inhérente au psi, cela entraîna d'abord beaucoup de résistances. Beaucoup préférèrent continuer sur leur lancée, promouvant toujours une science normale du paranormal. D'autres s'empressèrent d'y voir une intervention spirituelle qui rallierait le psi à telle ou telle cause anti-matérialiste. Mais quelques chercheurs ont poussé le vice jusqu'à se contenter d'observer ces dérobes récurrentes du psi, à en décrire les conditions et même à en prédire

précisément la survenue. Le physicien et psychologue allemand Walter von Lucadou (interviewé p. 23) est un de ceux-là. Son modèle inclut l'éludivité en la faisant reposer sur des propriétés reconnues des phénomènes quantiques. Un autre chercheur, Dick Bierman, présente dans son article (p. 18) un autre modèle physique de l'éludivité basé sur la symétrie temporelle.

On aboutit finalement à dégager un objet qui n'avait rien à faire là. Ses limites sont si mal connues que Renaud Evrard (p. 6), puis Bertrand Méheust (p. 12), s'interrogent dans ce numéro sur des formes d'éludivité qui dicteraient des conduites sociales pour désamorcer "la preuve du psi". L'ensemble invite les parapsychologues à remanier leurs ambitions, à développer une épistémologie où il y a une place entre le connaissable et l'inconnaissable, l'objectif et le subjectif. Or, l'apparition inattendue des débats sur l'éludivité laisse à croire qu'il s'agit d'une stratégie en dernier ressort pour recycler les échecs expérimentaux de la parapsychologie, tout en immunisant le domaine face à toute réfutabilité. Nous espérons que ce numéro du *Bulletin Métapsychique* vous aidera à comprendre que c'est en fait tout le contraire.

L'équipe du bulletin





Sommaire

2 L'édito

de l'équipe de rédaction

4 Lu, vu, entendu

Croire à l'incroyable. Anciens et nouveaux adeptes.

par Renaud Evrard

5 Sur le web

Anomal, un nouveau blog sur la précognition.

par Annie Diot

6 L'ÉLUSIVITÉ SOCIALE, UN POISSON SOLUBLE À LA MER

par Renaud Evrard

12 RÉFLEXIONS SUR LE TEXTE DE RENAUD EVRARD

par Bertrand Méheust

18 POURQUOI LA RÉTRO-CAUSALITÉ EMPÊCHE TOUTE EXPÉRIMENTATION PSI SOLIDEMENT REPRODUCTIBLE

par Dick Bierman

23 Trois questions à Walter von Lucadou

24 Témoignage

d'Erwin

26 Tribune libre

L'élusivité, une réponse globale
par Charles Imbert

AGENDA

Cal Cooper va présenter les méthodes et les résultats de sa récente étude d'étranges expériences téléphoniques, qui forme la base de son premier livre *Telephone Calls from the Dead*. Trente ans après la parution de *Phone Calls from the Dead*, écrit par Scott Rogo et Bayless, Cal Cooper a repris et actualisé ces travaux en collectant et analysant de nouveaux cas, dont plusieurs passent par des moyens de communication modernes. Qu'est-ce que ces expériences peuvent nous apprendre sur les liens entre l'homme, la technologie et la question de la survie ?

/////////VENDREDI
11 JANVIER 2013
19H30

**Des fantômes
sur la ligne**

RÉSUMÉ DES RECHERCHES
SUR D'ÉTRANGES EXPÉRIENCES
TÉLÉPHONIQUES

Par le doctorant en
psychologie et parapsychologie
à l'université de Northampton

Callum F. Cooper

Institut Métapsychique International
51 rue de l'Aqueduc
75010 Paris
M° Stalingrad ou Louis Blanc

Tarifs Normal : 10€ Membres A-IMI : 7€

Réservations
secreteriat@metapsychique.org

PREUVES ET ARGUMENTS POUR OU CONTRE LA SURVIE

ERLENDUR HARALDSSON
Université d'Islande

VENDREDI 15 MARS
19H30

Institut Métapsychique International
51 rue de l'Aqueduc
75010 Paris
M° Stalingrad ou Louis Blanc

Tarifs
Normal : 15€
Membres A-IMI : 12€

Réservations
secreteriat@metapsychique.org

La parapsychologie moderne s'intéresse principalement aux phénomènes psi associés à des organismes vivants : télépathie, précognition, clairvoyance. Cependant les pères de la recherche psychique étaient par-dessus tout motivés par une question d'un autre ordre et des plus difficiles qui soit : l'existence de l'âme. Pouvaient-ils, se demandaient-ils, étudier scientifiquement si une partie de nous survit à la mort du corps ? La recherche sur ces thèmes s'est appuyée sur les méthodes scientifiques, et les interprétations des résultats font toujours l'objet d'importants débats.

Erlendur Haraldsson propose de faire une synthèse de ces débats sur la survie en pesant chacun des arguments empiriques collectés.