

LEÓN

BOLETÍN DE INFORMACIÓN MUNICIPAL
EDUSI LEÓN NORTE

ABRIL 2022. NÚMERO 13



▶ PÁG. 4/10

Tu Wifi: León,
ciudad conectada

▶ PÁG. 12/13

Avanzan las obras
de la nueva zona verde de El
Rañadoiro

Terminan sin novedades
las excavaciones
arqueológicas de Carreras



AYUNTAMIENTO DE LEÓN



UNIÓN EUROPEA
Fondo Europeo de
Desarrollo Regional

"Una manera de hacer Europa"

04 PROYECTO TU WIFI, LEÓN
CIUDAD CONECTADA

12 EN OBRAS, LA NUEVA ZONA
VERDE DEL RAÑADOIRO
QUE UNIRÁ LOS BARRIOS DE
CANTAMILANOS Y
LA INMACULADA

15 PROYECTO K-PACITA

18 LOS ARQUEÓLOGOS NO
DESPEJAN SI LA TORRE
ROMANA DEL TORÍO DE
LA CALLE CARRERAS ERA
SEMICIRCULAR O CUADRADA

20 CRONOLOGÍA DE LA ERA DEL
MORO EN EL SIGLO XX

24 LA CALLE TRES MITRAS

27 PROGRAMACIÓN AUDITORIO
CIUDAD DE LEÓN

Boletín de Información Municipal (BIM)

Edita: Ayuntamiento de León

Tirada: 40.500 ejemplares

Redacción: Gabinete de Comunicación
del Ayuntamiento de León

Teléfonos: 987 878 361

Correo electrónico: prensa@aytoleon.es

Producción: Editorial MIC (León)

Impreso en papel reciclado

Fotografía: Gabinete de Comunicación,
César Andrés Martínez

Depósito Legal: DL LE 2-2021



DESCARGA
GRATUITA DE
ESTE EMPLAR



JOSÉ ANTONIO DIEZ DÍAZ



Profesionalidad y dedicación

La profesionalidad y dedicación de los técnicos municipales nos está permitiendo levantar el retraso que la ejecución de los fondos europeos acumulaba y sacar adelante, de forma continuada, nuevos proyectos que permitirán realizar una mejora integral de los barrios del norte de la ciudad y de la calidad de vida de las y los residentes en estas áreas. En este momento tenemos en distintas fases de ejecución la mayoría de los proyectos y en cada Junta de Gobierno Local avanzamos un poco más para el desarrollo de esta Estrategia de Desarrollo Urbano Sostenible e Integrado que los aglutina.

Presentamos en este número proyectos tan diferentes como la digitalización de la ciudad, las redes wifi, la peatonalización de las calles Carreras y Los Cubos, la protección de la muralla en la Era del Moro, el programa K-pacita o una de las primeras actuaciones en la mejora de los espacios verdes, el parque de Rañadoiro.

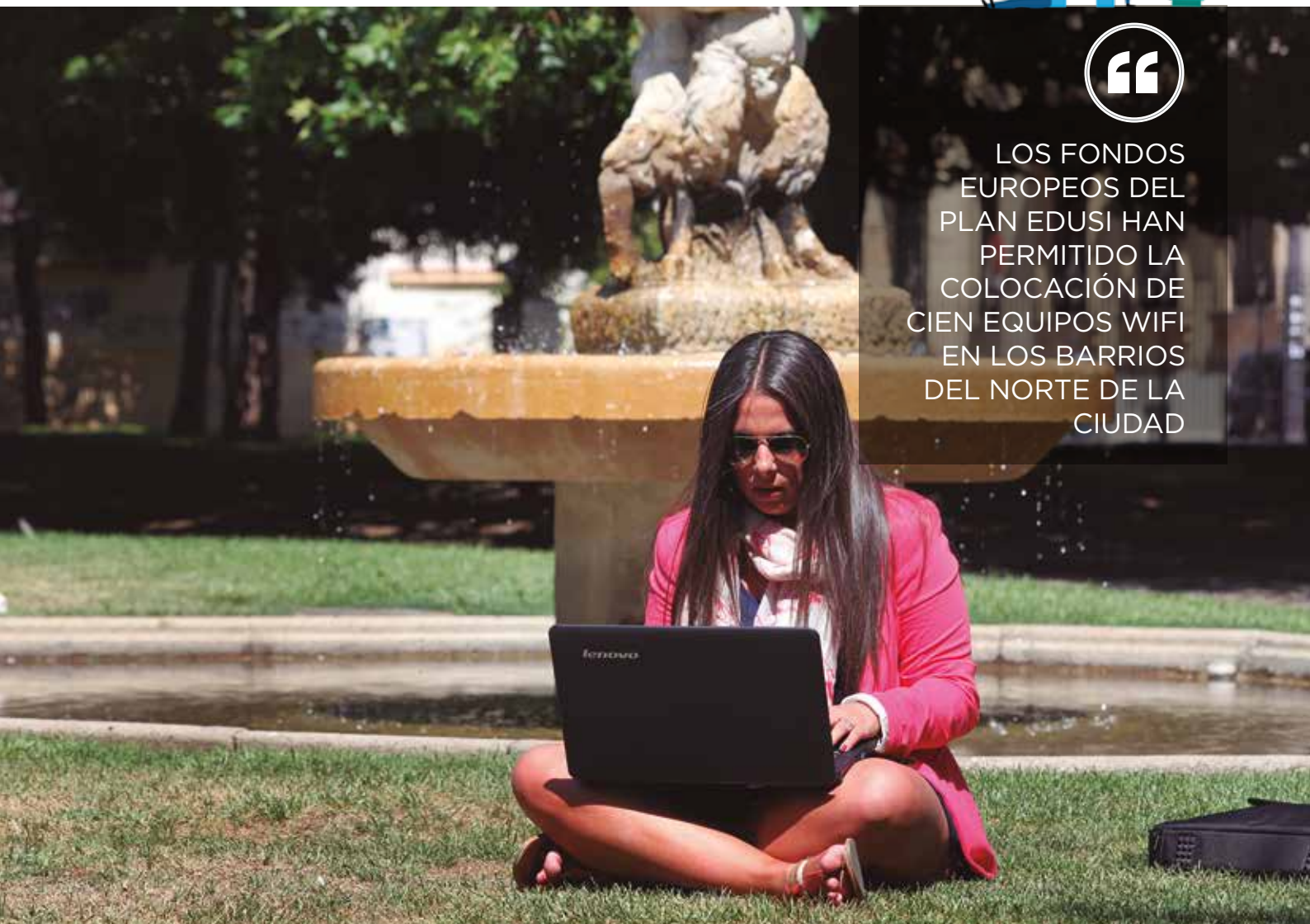
Es destacable la variedad de iniciativas que, bajo el paraguas de los fondos europeos, nos permiten completar la actuación municipal y el desarrollo de la ciudad para la adecuación a los nuevos retos de comunicación, pero también de sostenibilidad, movilidad responsable, adecuación tecnológica y yacimientos de empleo.

Les dejamos una nueva entrega del repaso al cambio EDUSI para el norte de la ciudad, una manera realmente integral de hacer Europa desde la actividad más cercana al barrio. ■

Proyecto Tu Wifi, León ciudad conectada



LOS FONDOS EUROPEOS DEL PLAN EDUSI HAN PERMITIDO LA COLOCACIÓN DE CIENTO EQUIPOS WIFI EN LOS BARRIOS DEL NORTE DE LA CIUDAD



OT2 Mejorar el acceso, el uso y la calidad de las tecnologías de la información y la comunicación

El plan EDUSI León Norte ha permitido la instalación de cien antenas de la red wifi en los barrios del norte de la capital. Esta instalación se incluye dentro del proyecto Tu Wifi, León ciudad conectada, iniciado en el año 2020, y que en la actualidad cuenta ya con 111.462 usuarios fijos, los cuales han utilizado esta red 433.323 veces hasta final del pasado año. Cada usuario utiliza esta red una media de cuatro veces.

La mayoría de los usuarios acceden a esta red, pública y gratuita, mediante sus teléfonos móviles, pero también mediante ordenadores portátiles, instalados en terrazas de bares y similares.

En los próximos días se completará al cien por cien la instalación de todos los dispositivos que ofrecerá cobertura wifi a gran parte de la ciudad. Los barrios del norte de la capital, incluidos en el plan europeo EDUSI, son los grandes beneficiados. En total se ha instalado en esa zona más de cien equipos.

En mayo de 2019, la Junta de Gobierno Local del Ayunta-

miento de León adjudicaba a la empresa 'Telecomunicaciones los Ocho Caños' el proyecto de implantación de wifi abierto en la ciudad por un importe de 158.900 euros y un periodo de ejecución que debe culminar en este primer trimestre de 2022. Tecnología leonesa al servicio de los vecinos de León y de los visitantes.

Juan Carlos Rodríguez, consejero delegado de la empresa

adjudicataria explica en qué consiste el proyecto: “Se trata de dar conectividad en el exterior de una forma neutra, independientemente del uso del usuario o ciudadano, para poder utilizar la red wifi. Permite a cualquier persona conectarse a la red independientemente del operador que utilice habitualmente con su red. Conseguimos que los visitantes que vienen a la ciudad y los leoneses en general tengan acceso de calidad, seguro y gratuito a internet”.

El proyecto se ha llevado a cabo en dos fases: “Primero se cubrirán los espacios de mayor concurrencia y uso turístico –asegura Juan Carlos Rodríguez-. Para ello se ha dividido en dos partes, en dos proyectos diferentes: Wifi europeo, colocado en la parte

central de la ciudad, con once equipos de máxima concurrencia, de gran capacidad de usuarios y de conectividad. Y Wifi León, que beneficiará a la zona norte de la ciudad, financiado con dos europeos EDUSI, con más de cien equipos instalados.”

La instalación de los equipos está a punto de concluir, un proceso que ha pretendido buscar siempre ubicaciones en edificios públicos o de servicio público, especialmente del propio Ayuntamiento. También se ha contado con el apoyo de la sociedad de comerciantes Aleco para que los propios empresarios y comerciantes cedieran espacio en sus fachados para instalar las antenas.



CÓMO SE PUEDE ACCEDER

El acceso a esta red pública es muy sencillo. “Es un servicio neutro y seguro - afirma el responsable de la empresa ‘Telecomunicaciones ocho caños’-. Cuando un usuario activa el wifi en su dispositivo, automáticamente va a detectar una red que pone Tu wifi León que muestra un portal de bienvenida con la imagen corporativa del Ayuntamiento, en la que simplemente se tiene que aceptar las condiciones de uso y se puede de alta bien como usuario normal o como usuario de algunas de la redes sociales. Utilizarlo a través de las redes sociales da más tiempo de uso, hasta 24 horas, el día completo”.

El usuario se puede dar de alta las veces que quiera. Cuando se termina el *ticket* que se obtiene al inicio de la sesión, de seis u ocho horas, se puedes volver a registrar por lo que el uso puede ser constante.



APLICACIONES

Además del uso por parte de los ciudadanos, “el Ayuntamiento puede generar estadísticas de uso, de trazabilidad, de por dónde se mueve el volumen de la gente, no las personas, porque es un sistema seguro y leal a la protección de datos que cubre el anonimato de las personas, pero sí nos permite saber por dónde se va moviendo la gente”, asegura Juan Carlos Rodríguez.

El usuario, por su parte, puede acceder a más servicios. Desde la propia aplicación se pueden realizar llamadas, vídeo llamadas o gestionar redes sociales. “Nos interesa que se use la aplicación de redes sociales porque así se puede dar a ‘me gusta’ a redes sociales de la ciudad y dar mayor visibilidad a la ciudad”.

El uso de esta red permite, además, descargar las apps que la ciudad decida. Por ejemplo, cuando entre en servicio el proyecto de ‘Smart city’ se podrán gestionar servicios como el uso de transporte, la recogida de basuras u otros servicios públicos. “Desde la propia aplicación se puede recomendar al visitante qué aplicaciones de uso público puede utilizar, ya sea, por ejemplo, desde el área municipal de Juventud, Cultura, Turismo, o la que sea, y ofrecer programas culturales, de ocio, turísticos y otros servicios de la ciudad”, explica Rodríguez.



11.462 USUARIOS
HABÍAN UTILIZADO
433.323 VECES LA
RED HASTA FINAL
DEL PASADO AÑO



ESTADÍSTICAS

El servicio wifi León viene siendo utilizado por mucha gente. Desde que empezó el proyecto en 2020, lo han utilizado 418.020 veces, 109.000 usuarios, es decir la media es que cada usuario la ha utilizado cuatro veces. En lo que vamos de mes, 3.094 usuarios, la mayoría móviles pero también pcs, es decir gente que está en una terraza y se conecta con su ordenador.

Las edades y géneros solo se pueden conocer si se utilizan las conexiones a través de las redes sociales, lo que permite conocer las características del usuario, pero no su identidad, como es lógico. También se sabe el idioma utilizado

Todo ello implica una acumulación de datos que, según Juan José Rodríguez, León no está aprovechando. “Se está desperdiciando mucha información –asegura-. Con esos datos se podrían planificar campañas de imagen de la ciudad”. Por ejemplo, añade, “en el portal de bienvenida de nuestras aplicaciones podemos incluir, un evento que se realice en la ciudad o teledirigir al usuario a una página de una encuesta o a la página oficial del Ayuntamiento. La filosofía es aprovecharlo como escaparate de la ciudad”.

El siguiente paso sería integrar este proyecto de León wifi con el de Smart León City para rentabilizar al máximo toda la información obtenida, “ya que conocemos el perfil de los turistas que nos visitan, por lo que podríamos encaminarlos hacia eventos concretos o hacia ofertas hosteleras. También podemos conocer las búsquedas, los gustos y las tendencias de los visitantes y encaminarlos hacia ofertas determinadas”.

6 horas de uso

Esta red pública y abierta tiene una duración de seis horas seguidas, pero el usuario puede “volver a darse de alta. El objetivo es limitar el uso privado de este sistema por parte de personas de León a las que les coincide que tengan un dispositivo cerca. Tenemos que prevenir abusos”.

También destaca Rodríguez la seguridad de la red. “Tenemos cortadas –explica- una serie de páginas, como pornografía, armas y similares, a las que no se puede acceder. También hemos limitado el acceso a aplicaciones como la televisión. El objetivo es que todos puedan ser partícipes de la red, que alguien no acapare y se quede con la red completa. Por eso ponemos tiempos”.

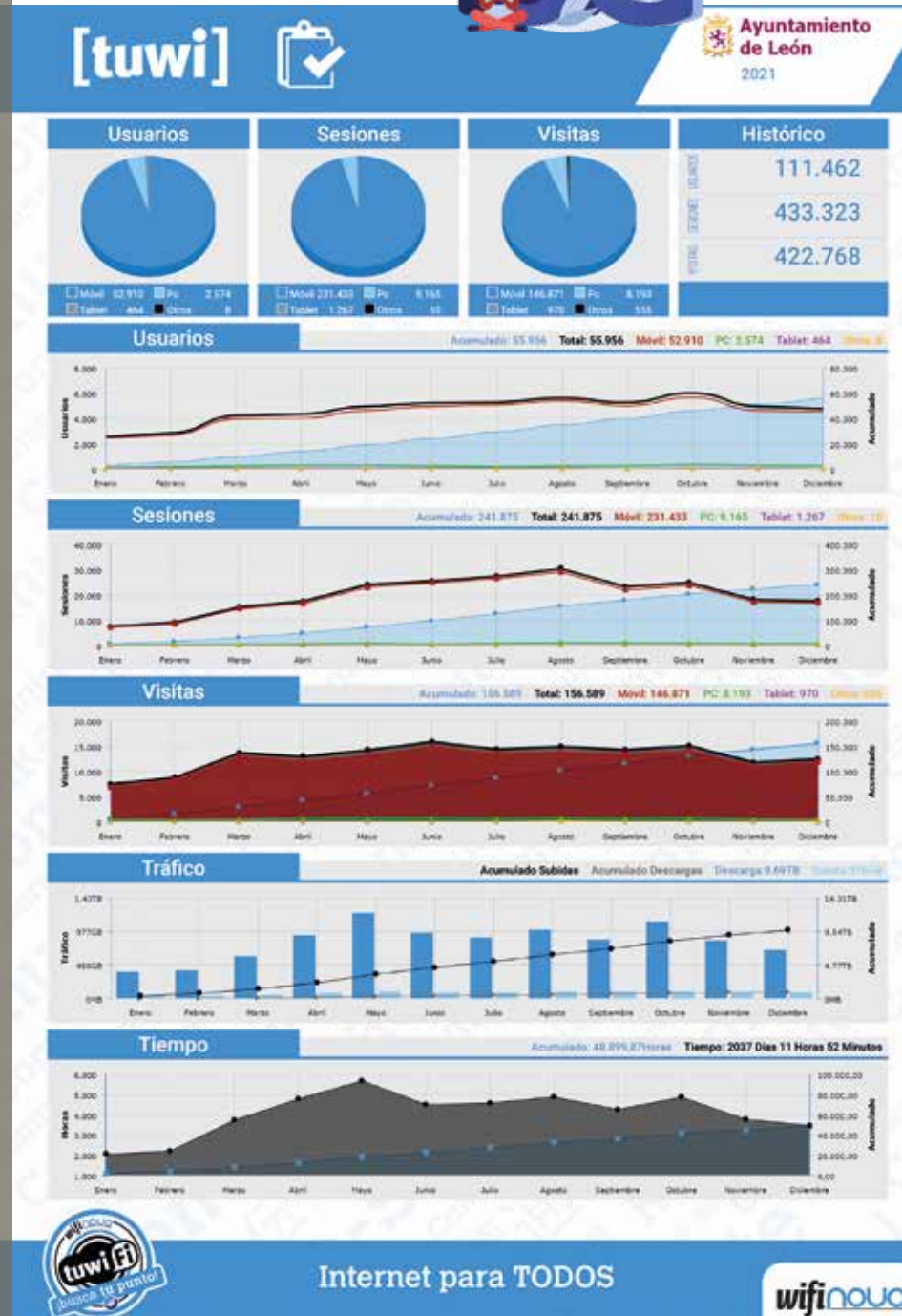
Por otra parte, hay que destacar que la ley obliga a guardar la información durante un año, pero la empresa que presta el servicio la mantendrá dos años, “por si acaso, por si alguien pudiera utilizar la red para actividades malintencionadas. Nunca sabemos quién es esa persona pero sí cuándo se ha conectado, dónde, a qué hora y con qué dispositivo, datos con los que luego las fuerzas de seguridad pueden localizar a quien corresponde ese dispositivo” añade Rodríguez.



OBJETIVOS

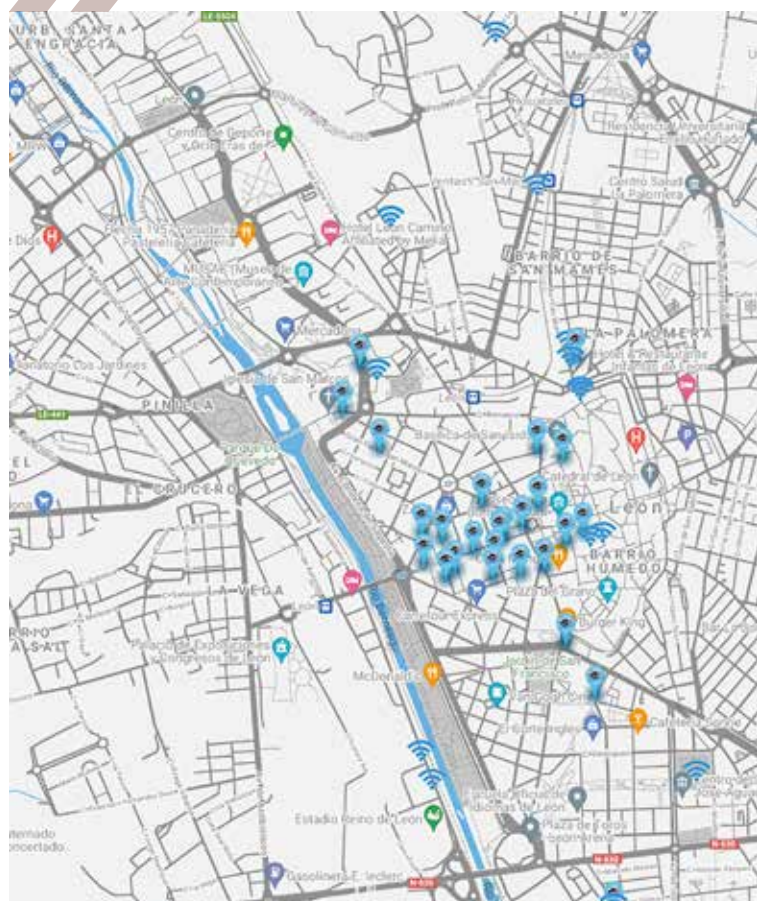
El proyecto León Wifi consiste en implantar una wifi de acceso público que, en principio, abarque diversas ubicaciones de la ciudad de León, especialmente los barrios del norte o zona EDUSI, cumpliendo todo tipo de requisitos de seguridad, legales, medioambientales y de cualquier tipo, que de servicio tanto a los ciudadanos, como a los turistas y a los colectivos en riesgo de exclusión digital, además de dinamizar el turismo y el comercio. Con como mínimo 111 puntos de difusión. Los objetivos son:

- ▶ El Ayuntamiento de León pretende facilitar el acceso y aprendizaje de la población con menor posibilidad de conocer el mundo digital y el uso de los tramites *online*, incluyendo los del propio Ayuntamiento, a las personas con escasos recursos económicos, y acercar a las personas mayores internet a su ámbito de la vida diaria.
- ▶ Fomentar el turismo y el comercio, permitiendo a los visitantes acceder a internet y datos turísticos de la ciudad, proveyéndoles wifi cumpliendo los requisitos legales.
- ▶ Reducir la brecha digital entre aquellas personas con escasos recursos económicos que les hace muy difícil costearse el acceso a internet, proveyéndoles acceso a través del wifi planeado.
- ▶ Dar prioridad en la implantación de este sistema a los barrios del norte de la ciudad, incluidos en el Plan EDUSI, financiado con fondos europeos.
- ▶ Mejorar la accesibilidad, entendiendo por tal hacer que la realización de una tarea o el uso de un recurso sea posible para cualquier persona. En el caso del sistema de acceso a internet, debe ser también adaptado a las necesidades de todas las personas, tanto en su idioma, edad, como accesibilidad visual, auditiva, movilidad reducida o cognitiva. Siempre utilizando tecnologías que sean adaptadas a las configuraciones que el usuario tenga en su dispositivo y que puedan reconocer el sistema y ayudar a la usabilidad en la ciudad.





El concejal Vicente Canuria con el director general de 'Ocho Caños', Juan Carlos Rodríguez



FOMENTAR LA INTEGRACIÓN DIGITAL

Para acceder al sistema de wifi gratuito los usuarios deben conectarse desde su móvil, ordenador o tableta a la red wifi 'TUWI León' que está abierta. Automáticamente se desplegará en el dispositivo un aviso para que el usuario acepte el uso de la red. Una vez realizado este paso, cada usuario dispone de seis horas ininterrumpidas para navegar gratis y de forma segura. Los usuarios pueden registrarse de nuevo tantas veces como quieran.

El concejal responsable del área, Vicente Canuria, ha explicado que iniciativas como esta pretenden "llegar a la inmensa mayoría de los rincones de la ciudad para fomentar la integración digital".

En esta línea, el edil ha precisado que el avance tecnológico permite potenciar tanto el turismo, como el comercio así como facilitar las gestiones administrativas: "Tenemos que lograr que León sea una ciudad moderna y para ello dotarla de conexión inalámbrica de internet que es importante no sólo de cara a la ciudadanía sino también al turismo". ■

Preferencia a los barrios de la zona EDUSI

El proyecto León Wifi se está implantando de forma preferente en los entornos y calles comerciales de los barrios incluidos en la zona EDUSI y en algunas calles del resto del municipio de marcado carácter turístico o comercial, necesarias para conformar una red funcional y sostenible.

Teniendo en cuenta que León debe de dar servicio tanto a los peregrinos como a los turistas, se exige, a mayores de dar cobertura a todas las calles de la zona EDUSI, se instalen tantos puntos como sean necesarios para unir la estación de tren y la de autobuses con la zona wifi.

Los requisitos legales y de seguridad del proyecto son los siguientes:

- ▶ Identificar los dispositivos de los usuarios conectados y que registre fecha, hora, minuto y segundo de conexión y desconexión y en que antena se ha conectado
- ▶ Respetar el secreto de las comunicaciones.
- ▶ Garantizar la privacidad entre usuarios conectados dentro del mismo equipo y la seguridad e independencia entre las redes privadas, tanto la de los usuarios, como el resto de las redes SSID.
- ▶ Dar acceso a Internet gratuito a los ciudadanos en zonas públicas (plazas, calles, parques...).
- ▶ Disponer de un sistema de monitorización *online*, que detecte la falta de servicio y que envíe un aviso a su centro de atención al usuario, para que se proceda, previa apertura de incidencia, a la solución en el menor tiempo posible.
- ▶ Permitir la posibilidad de que se incruste información promocional, pero conforme a la normativa de FEDER, en ningún caso generará ingresos.
- ▶ El sistema debe ser compatible con diversos sistemas operativos, IOS de Apple, Windows, Android, BlackBerry, Symbian...
- ▶ Teniendo en cuenta que León pretende posicionarse como un polo turístico y previendo los posibles visitantes, el portal debe de poder ser utilizado, como mínimo,

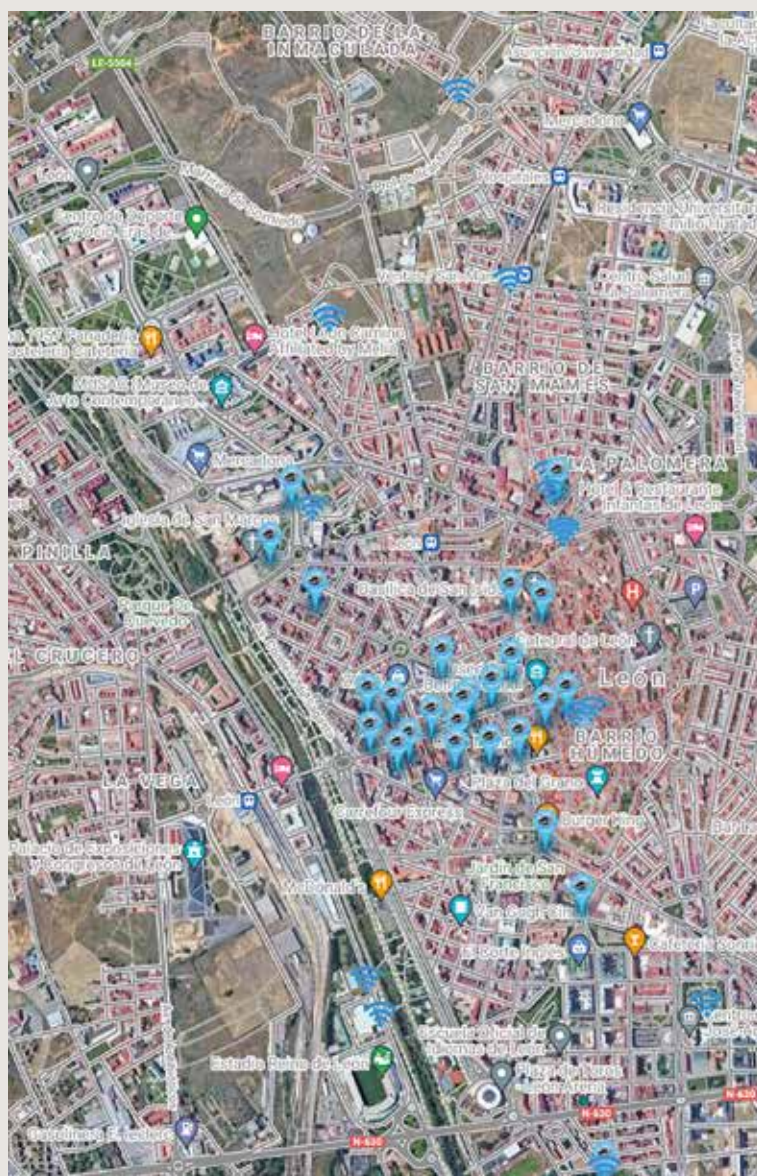
en los siguientes idiomas: castellano, inglés y francés.

- ▶ Fomentar la colaboración con asociaciones de comerciantes con implantación en la ciudad de León.

Las El inicio de las obras de peatonalización ha sido posible a la rapidez de los trabajos de demolición de las viviendas expropiadas en las calles Fernando I y Alfonso el Justiciero, sobre cuyo solar se urbanizará la Ronda Interior Norte, que enlazará la plaza del Espolón con la calle Palomera, evitando así el tráfico por la calle Ca-

rerras y avenida de los Cubos. Para facilitar los trabajos en esta zona ya se ha habilitado una solución provisional alternativa al tráfico rodado.

En este sentido, el alcalde, José Antonio Díez, ha lamentado las molestias que se puedan causar a los vecinos y conductores, esperando que "sean las menores y en el menor tiempo posible" y que, en cualquier caso, "redundarán en la mejora de la movilidad y, sobre todo, en la recuperación de un espacio histórico y artístico de gran importancia para los vecinos, leoneses en general, y visitantes". ■



En obras, la nueva zona verde del Rañadoiro que unirá los barrios de Cantamilanos y La Inmaculada



EL ESPACIO AJARDINADO DE 1.325 METROS CUADRADOS DISPONDRÁ DE EQUIPAMIENTOS PARA EL JUEGO Y LA ACTIVIDAD FÍSICA BIOSALUDABLE

El futuro parque ya está en obras

Las obras avanzan en la construcción de una nueva gran zona verde en el norte de la ciudad, que enlazará los barrios de Cantamilanos y la Asunción, dentro del programa europeo EDUSI León Norte. El nuevo espacio verde tendrá una extensión de 1.325 metros cuadrados y está ubicado en la calle Rañadoiro, en el sector de Ventas Oeste. El presupuesto de ejecución es de 101.040 euros, a cargo de la empresa 'Comercial Industrial de Áridos SA'. El plazo de ejecución es de seis meses. Este es el primero de los siete grandes proyectos de creación o remodelación de zonas verdes en el norte de la ciudad, que estarán culminados antes de que termine 2023. Todos los proyectos están financiados por los fondos europeos del plan EDUSI León Norte. El objetivo es mejorar el ratio de zona verde por habitante en estos barrios.

El alcalde, José Antonio Díez, ha asegurado que este proyecto, junto a otros tres que se adjudicarán próximamente en la zona norte de la ciudad, "han sido seleccionados, precisamente, por su incidencia en la vida de los vecinos de estas áreas. Los proyectos se elaboran sobre las bases propias del urbanismo sostenible, la economía circular y las soluciones basadas en la naturaleza, como bajo mantenimiento, incorporación de sistemas de drenaje sostenibles, reducción del consumo energético asociado al riego y el alumbrado, manejo eficiente del agua, mejora de la calidad del aire, empleo de materiales dentro de procesos circulares, uso de especies adecuado, etcétera". Esta iniciativa contempla la plantación de una gran variedad de ejemplares de arbolado, así como un área de juego infantil con la ins-

talación de cuatro juegos: tren con locomotora y tres vagones, columpio con dos asientos (uno adaptado), carrusel adaptado y muelle de dos plazas adaptado.

Además, también se instalará una zona de equipamiento biosaludable, con cuatro estructuras para el ejercicio físico. La zona se completará con la colocación de bancos, mesas de picnic, papeleras y una fuente.

La creación de esta nueva zona verde se complementará con otras acciones, como la creación de los huertos de ocio en la parte norte del barrio de La Inmaculada y el corredor verde 'Camino rural de La tejera y calle Altos del Duerò', que conecta, por el sur, con este nuevo jardín a través de la calle Rañadoiro, también con acceso peatonal.

En coherencia con la planificación urbana y de usos del suelo, así como con los propios objetivos de la EDUSI León Norte, se pretende configurar un espacio que, además de añadir valor paisajístico y potencialidad de uso, sea amable y mejore el medio ambiente. ■



OT6

Conservar y proteger el medio ambiente y promover la eficiencia de los recursos

Proyecto K-Pacita



EL OBJETIVO ES FAVORECER LA ADQUISICIÓN DE HABILIDADES Y COMPETENCIAS PERSONALES, DIGITALES Y SOCIALES EN LOS PARTICIPANTES PARA UN MEJOR DESEMPEÑO EN LOS DIFERENTES ÁMBITOS DE SU VIDA



La estrategia EDUSI considera fundamental acabar con los desequilibrios, desigualdades y estigmatización percibidos en el interior de los barrios de la ciudad de León. Por ello, se generan una serie de estrategias de actuación e intervención centradas en la recuperación de la ciudadanía que se encuentra en riesgo de exclusión social y laboral. Estas tácticas incluidas en la EDUSI León-Norte, se enmarcan en la Línea de Actuación LA12 "Programa de inclusión social de los colectivos más vulnerables", que se ubica estratégicamente en el Objetivo Temático OT9 "Fomentar la inclusión social y la lucha contra la pobreza y contra cualquier tipo de discriminación".

El reto será, por tanto, asegurar una ciudad inclusiva e igualitaria, con oportunidades para todas y todos, mediante recursos y dispositivos de atención adaptados y eficientes, y con espacios de encuentro de toda la población y para toda la población.

Para dar una respuesta integral se crean varios proyectos de actuación, entre ellos el Proyecto K-pacita, que consiste en el desarrollo de acciones formativas bajo demanda a profesionales (asociaciones, entidades públicas o privadas del tercer sector, etc.) o ciudadanos/as, de forma que, con sesiones de corta duración y a través de grupos reducidos, se fomente en los participantes la adquisición de habilidades o herramientas

para que puedan ser más competentes en los diversos ámbitos de su día a día.


El objetivo principal de este proyecto es favorecer la adquisición de habilidades y competencias personales, digitales y sociales en los participantes para un mejor desempeño en los diferentes ámbitos de su vida.

Es decir, este proyecto consiste en capacitar al ciudadano, mediante actividades didácticas orientadas a ampliar conocimientos, habilidades y aptitudes para así, obtener un mejor desempeño en los diferentes ámbitos de su vida, (personal, relacional y laboral), generar un mayor número de oportunidades en un entorno cambiante, exigente y lleno de expectativas, y realizar tareas de la vida diaria de manera más eficiente, ayudando a corregir situaciones de desventaja.



OT9

Fomentar la inclusión social y la lucha contra la pobreza y contra cualquier tipo de discriminación

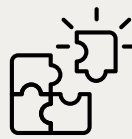


EL RETO SERÁ, POR TANTO, ASEGURAR UNA CIUDAD INCLUSIVA E IGUALITARIA, CON OPORTUNIDADES PARA TODAS Y TODOS, MEDIANTE RECURSOS Y DISPOSITIVOS DE ATENCIÓN ADAPTADOS Y EFICIENTES

La implementación de este proyecto incidirá particularmente en la capacitación en las nuevas tecnologías, debido a que, la crisis sanitaria provocada por el COVID-19 y la rápida evolución de las TIC, han contribuido a que la ciudadanía se haya visto en la obligación de utilizar herramientas y dispositivos digitales de manera precipitada sin contar con las habilidades necesarias para su uso, contribuyendo a perpetuar y/o agravar situaciones de desventaja. Por lo que la capacitación en las TIC, se convierte en un elemento de incorporación social, que facilita la igualdad de oportunidades y que contribuye a otras dimensiones como la formación, el acceso al empleo, el ámbito relacional o la participación en la vida social y pública.

Con el fin de dotar a las actuaciones de un grado suficiente de eficacia y eficiencia, es necesario adecuar la intervención, no solo a la necesidad, sino a las capacidades con las que cuenta la persona con la que se trabaja. Se establecerán, por tanto, estrategias de individualización lo más ajustada posible a cada situación.

Esta acción formativa se implementa siguiendo tres criterios metodológicos:



Información muy concreta, planteamiento modular de los temas sobre los que se va a trabajar en las sesiones.



Grupos reducidos que permitan el ajuste a los ritmos, a las capacidades y a las necesidades de cada persona participante. (8 personas máximo)



Corta duración de las sesiones y del conjunto del taller.



Los/as participantes en las sesiones de formación, serán aquellos derivados de asociaciones, entidades públicas o privadas, fundaciones o servicios del tercer sector, o bien, aquellos cuyo cauce de entrada sea el propio equipo EMMAS. Aquellas personas interesadas en alguna formación pueden contactar a través del teléfono 987 53 92 81 o al correo electrónico emmas@aytoleon.es. La temporalización y localización será a convenir o bien con la entidad colaboradora, o bien con los/as participantes, de forma que, las sesiones se adaptarán en horario y espacio a la demanda de los/as participantes.

Ejemplos de oferta formativa

En las sesiones trabajaremos sobre ámbitos concretos: competencias personales y sociales, competencias digitales y/o competencias para la empleabilidad. ■

COMPETENCIAS PERSONALES

- ▶ **Habilidades comunicativas y sociales**
 - Definición y tipos de habilidades sociales, gestión de las mismas y ejercicios de refuerzo.
- ▶ **Vulnerabilidad energética, qué es, ¿Nos encontramos en situación de vulnerabilidad energética?**
- ▶ **Consejos de ahorro en la factura de luz y gas.**
- ▶ **Información sobre el mercado eléctrico**
 - Cómo entender la factura de luz y gas, cuáles son las mejores ofertas en el mercado para tú consumo, información en relación al bono social eléctrico, sobre la solicitud del mismo, etc.
- ▶ **Conocimiento de los diversos recursos sociales en la ciudad de León.**

- Petición de cita previa en las diferentes administraciones (Sacyl, EcyL, Registro civil, Hacienda...)
- Conocimiento e información sobre trámites, adquisición de certificados con la administración pública.
- Utilización y manejo de aplicaciones concretas:
 - ▶ Redes sociales
 - ▶ Herramientas colaborativas (Google Drive...)
 - ▶ Banca electrónica
 - ▶ Compras *online*
 - ▶ Vivienda: Búsqueda de soluciones habitacionales
 - ▶ Compra-venta de artículos
 - ▶ Empleo: inscripción en bolsas de empleo, en agencias de colocación, búsqueda activa de empleo *on line*, inscripción en ofertas y registro en las webs de empresas, envío de CV y correo de presentación.

COMPETENCIAS DIGITALES

- ▶ **Uso básico del teléfono/tablet/ordenador**
 - Comandos básicos
 - Instalación de aplicaciones
 - Buscar información en internet
 - Consejos de seguridad
 - Aprendizaje y uso de las aplicaciones preinstaladas del teléfono/tablet/ordenador
- ▶ **Identificación con la administración pública** (Certificado electrónico, DNI-e o Cl@ve)
- ▶ **Gestión digital**
 - Correo electrónico
 - Lectura de códigos QR

COMPETENCIAS PARA EL EMPLEO

- ▶ Elaboración del *Currículum Vitae*
- ▶ Preparación para una entrevista
- ▶ Recursos para la búsqueda de empleo
- ▶ Información sobre recursos formativos (aplicaciones, páginas web...)

En definitiva, este proyecto da respuesta de forma integral y capacitadora, a necesidades formativas en los diversos ámbitos de desarrollo de la persona, en función de las necesidades y demandas de los ciudadanos/as que en él participen.



Paula Gómez González y Gemma Santo-Tomás Rodríguez

Educadoras sociales en el Equipo Multidisciplinar para la Mediación y el Acompañamiento Social.

LOS ARQUEÓLOGOS NO DESPEJAN SI LA TORRE ROMANA DEL TORÍO DE LA CALLE CARRERAS ERA SEMICIRCULAR O CUADRADA

Las excavaciones arqueológicas previas a las obras de peatonalización de la calle Carreras han concluido sin aportar grandes sorpresas. La gran decepción de los arqueólogos es no haber podido concretar si la desaparecida torre romana, denominada del Torío, en el vértice de la calle Carreras y avenida de los Cubos, era semicircular o cuadrada. Los cimientos de la muralla tardorromana están tan destrozados en esa zona, al estar situados a ras del suelo de finales del siglo XIX y principios del XX, que ha hecho imposible no sólo concretar el alzado de la torre sino los propios cimientos.

Esta esquina, que ahora muestra todas sus entrañas arqueológicas, ha sido durante siglos un paso crítico en la circulación por la ciudad de León, a ser paso obligado en la conexión del sur con el norte, dirección Asturias. Ese paso obligado junto a las múltiples conducciones de tuberías de todo tipo a lo largo del siglo XX ha “desecho”, en palabras de los técnicos, los restos arqueológicos.

Además, este enclave es donde la cota de la cimentación de la muralla tardorromana es más baja, lo que contrasta con la cota de, por ejemplo, los cubos aledaños al Arco de la Cárcel, situada a dos metros por encima. Esta diferencia de alturas justifica que los cimientos y el inicio del alzado de los cubos semicirculares más cercanos a la plaza del Espolón estén perfectamente delimitados.

Los cubos de este tramo de muralla fueron demolidos a comienzos del siglo XX para facilitar el tránsito de todo tipo de vehículos.



Avanza la urbanización de la avenida de los Cubos



Amalgama de restos muy deteriorados que imposibilitan concretar si la Torre del Torío era cuadrada o semicircular.



Panorámica de las excavaciones arqueológicas de la calle Carreras



CIENTOS DE PIEZAS DE CERÁMICA

En línea paralela a la muralla tardorromana han aparecido en la calle Carreras cimientos de los tendejones, carboneras y otras construcciones adosadas a la citada muralla, sin más valor histórico o artístico.

Si han aparecido, sin embargo, cientos de piezas de cerámica, la mayoría de origen romano, de las cuales, algunas pertenecerían a la Legio VI, anterior al asentamiento del campamento romano de la Legio VII. Estas piezas serán estudiadas en los próximos meses.

PEATONALIZACIÓN

Las excavaciones arqueológicas en la calle Carreras son previas a las obras de su peatonalización, un proyecto que avanza en la avenida de los Cubos, zona donde no han sido necesarias las catas arqueológicas por estar ya muy excavada y estudiada.

Como ya se ha reiterado, el proyecto de peatonalización de la calle Carreras y de la avenida de los Cubos supondrá la recuperación y puesta en valor de todo el entorno urbanístico de la muralla tardorromana de la ciudad, desde la plaza del Espolón hasta el tramo ya peatonalizado de la avenida de los Cubos.

En total se está actuando en más de 500 metros lineales de calles para convertir en zona peatonal un área de casi cinco kilómetros cuadrados. El proyecto incluye la renovación y modernización de redes básicas como saneamiento y alumbrado público. El presupuesto se acerca a los 1,2 millones de euros, financiados con fondos europeos EDUSI y del Gobierno central a cargo del 1,5% cultural.

El proyecto incluye la sustitución de todo el pavimento de la calle Carreras y avenida de los Cubos. En ambas vías se delimitará una franja adyacente a los edificios, en el lado opuesto a la muralla, de 1,8 metros de ancho como itinerario accesible libre completamente de obstáculos.

En la avenida de los Cubos se proyecta una larga y ancha capa de césped en torno a los cubos de la muralla, con lo que se pretende una mayor protección del monumento y una lectura continuada en su tratamiento.

En paralelo, se reserva una banda de cuatro metros de ancho, con adoquín de granito, para el posible acceso de vehículos de residentes o de emergencias. Por último, en otra banda de 1,8 metros de ancho se ubicará el nuevo mobiliario urbano, el alumbrado público y el arbolado.

Además, en la calle Carreras se marcarán los semicírculos de los cubos de la muralla destruidos a principios del siglo XX con grandes bancos semicirculares. También se instalarán paneles informativos alusivos a la evolución urbana del recinto histórico, bancos y árboles y arbustos. Todo ello cuenta ya con la aprobación inicial de la Comisión Provincial de Patrimonio.

Todo el proyecto cumple las normas básicas de accesibilidad universal, para lo cual se eliminarán obstáculos como bordillos y resaltes y todos los pavimentos peatonales se realizarán al mismo nivel que las zonas verdes. ■

Fernando Muñoz Villarejo y
Emilio Campomanes Alvaredo

Cronología de la Era del Moro en el siglo XX

Menéndez Pidal visitando el tejado de la Catedral tras el incendio

Después de la Guerra Civil, en 1942 se hará una pequeña reforma en la propiedad familiar con la apertura de una nueva puerta a la calle Ramón y Cajal número 10 *“para mejor servicio del almacén anexo a su finca”*.

Pero la principal transformación tuvo lugar en 1957, cuando Antonio Martín decide levantar un garaje en un patio de la propiedad anexo a la muralla. Se solicita el permiso de obras el 25 mayo de 1957 y consiste en la construcción que actualmente conocemos. Se derribaron algunos tendones para levantar una nueva estructura y afirma que se separará de la muralla y levantará *“...un tabicón de ladrillo ligeramente separado...”* para aislar la muralla. La obra estaba presupuestada en 60.000 pesetas.

El proyecto obtuvo licencia de obras en junio, pero la Comisión de Monumentos a la vista del proyecto emitió un dictamen desfavorable debido a que se iba a ocultar la muralla de la ciudad. La documentación municipal conserva la correspondencia, aunque la muralla finalmente se ocultaría aún con la oposición de la Comisión de Monumentos. A partir de este año la propiedad pasa a manos de Antonio Franco López, que se hace cargo de la nueva cochera, conocida como “Garaje de Franco”. Es quien firma las solicitudes de licencia de obras necesarias para ultimar el garaje, como la acometida de agua limpia o la instalación de un rótulo luminoso. Años después, en 1960 solicita licencia para aumentar la altura de la tapia y la apertura de

una ventana en el garaje. En 1961 amplía la puerta del garaje, que se había quedado pequeña con la aparición de nuevos modelos de vehículos en el mercado. El garaje añadirá unas viviendas, tras consulta al Ayuntamiento en 1963, y se construye un añadido al garaje de dos plantas para hacer cuatro viviendas y oficinas en 1965. Al año siguiente se hace la acometida de aguas limpias y sucias, y se añade un sótano en 1966, que será la última gran actuación en esta parcela.

UNA CALLE DISEÑADA EN 1965 QUE NO SE LLEGÓ A MATERIALIZAR

En 1965 el arquitecto Luis Menéndez-Pidal acababa de terminar una intervención en la muralla de la Era del Moro. Hoy sabemos que se encontraba en muy mal estado y las obras realizadas en 2019-2020 atestiguan numerosos rehechos en cubos y lienzos de este tramo, en unas tareas que forzosamente tuvieron que alargarse bastante en el tiempo.

La Dirección General de Bellas Artes, dependiente del Ministerio, que entonces se denominaba “de Educación Nacional”, se interesó por este tramo de muralla que iba a quedar oculto entre edificios, así que remitió una serie de oficios al Ayuntamiento de León que tenía la intención de abrir una calle paralela a la muralla.

El director general de Bellas Artes, Gratiano Nieto envía al Ayuntamiento de León en mayo de 1965 un escrito recordando que los terrenos de la Era del Moro pertenecían al Ayuntamiento, por donde pasaba la acequia a cielo abierto y que tiene noticias poco halagüeñas sobre el futuro de este tramo.

“Teniendo noticias de que el dueño de la llamada presa de San Isidro, que corre a lo largo de la muralla, no sólo pretende cegar aquella sino que se cree con derecho a



EN 1965 EL
ARQUITECTO LUIS
MENÉNDEZ PIDAL
DISEÑÓ UNA CALLE
PEATONAL COMO
LA QUE AHORA SE
CONSTRUYE



CUADRO CRONOLÓGICO

MOLINO SIDRÓN

AÑO: 1801

Primera referencia a un pequeño molino en el cauce de la presa

PROPIETARIO: Don Roque ¿?

AÑO: 1847 -1850

Se construye la fábrica de harinas

PROPIETARIO: probable Antonio Santos

AÑO: 1862

Se han hecho otras ampliaciones y cercado

PROPIETARIO: probable Antonio Santos

AÑO: 1868 /1869

Se anuncia que la fábrica está en alquiler

PROPIETARIO: Viuda de Antonio Santos

AÑO: 1877

Fernando Martín Rebolledo se encuentra al frente de la harinera

PROPIETARIO: Viuda de Antonio Santos

AÑO: 1904

Ampliación de la harinera: construcción de un silo y edificio de maquinaria.

PROPIETARIO: Pilar y Mariano Santos Trigo

AÑO: 1912

Obra menor, reforma de la "rampla" de acceso a la fábrica

PROPIETARIO: Pilar y Mariano Santos Trigo

las márgenes o banzos, proyectando convertir en huerta el conjunto, ruego a V.I. tenga a bien estudiar la posibilidad de iniciar las obras de la calle proyectada y trate de evitarla adquisición por parte de particulares de la zona propiedad de esa Ilma. Corporación, que entorpecería el plan de embellecimiento del conjunto".

Efectivamente, Bellas Artes impulsa al Ayuntamiento a comenzar el proyecto de apertura de una calle y expropiación, pero el propio Ayuntamiento no parece muy interesado en la idea. Así, da excusas para retrasar un levantamiento planimétrico de la zona con la excusa de tener solo un topógrafo y estar demasiado ocupado con otros levantamientos. Y para rizar el rizo, afirman que tampoco pueden recabar la extensión perteneciente a cada propietario para su expropiación "por desconocerse la anchura de la vía pública que se pretende abrir".

En vista de la poca colaboración municipal en agosto Luis Menéndez Pidal remite una carta manuscrita al alcalde de la ciudad al que se dirige como su "distinguido amigo" para tratar de animarle a emprender este proyecto:

"Me apresuro a contestarle rápidamente p.q. sea nuestra gestión eficaz y valedera. Para ello considero fundamental hacer el proyecto del traslado de la calle, que deben hacerlo los técnicos municipales, pues ellos disponen de los datos, planos, etc."

El arquitecto se muestra muy interesado en el proyecto e incluso se ofrece a asesorar sobre "la solución que estime más conveniente para la Muralla que yo veo debiera tener el pie una faja verde por separado de la calzada", incluso propone disponer pequeños arbustos de hoja perenne, tipo boj o



Retrato del arquitecto Luis Menéndez Pidal



AÑO: 1929

Antonio Martín Santos adquiere la propiedad familiar

PROPIETARIO:

Antonio Martín Santos

AÑO: 1931

Cierre de la Fábrica de Harinas

PROPIETARIO:

Antonio Martín Santos

AÑO: 1932

Alquilada a Auto-Salón

PROPIETARIO:

Antonio Martín Santos

AÑO: 1937

Alquilado el silo al Servicio Nacional del Trigo

PROPIETARIO:

Antonio Martín Santos

AÑO: 1942

Apertura de una puerta a Ramón y Cajal 10

PROPIETARIO:

Antonio Martín Santos

AÑO: 1957

Construcción de un Garaje

PROPIETARIO:

Antonio Martín Santos

AÑO: 1965

Proyecto para abrir una calle en la Era del Moro

PROPIETARIO:

Antonio Franco López

similares. El arquitecto incluso elabora un plano, que se conserva en el expediente, con la alineación y anchura de la calle de unos 16 m de ancho que pasaría inevitablemente por el garaje y el viejo molino. El resultado de las gestiones resultará infructuoso y las peores expectativas de Bellas Artes se cumplirán. El espacio urbano de la Era del Moro quedaría cerrado durante décadas, ocupado con huertas y la muralla aislada.

BIBLIOGRAFÍA

ALONSO GONZÁLEZ, J. M. (1993): "Molinos tradicionales en la provincia de León", Madrid 1993.

ALDASORO MARTÍN, J. A. (2011): "Auto-mapa Martín Santos. Origen del navegador", *Argutorio* n.º 26/05, 1er semestre, pp.

BARRIONUEVO ALMUZARA, I. (2015): La fotografía en León (1839-1900), Tesis doctoral inédita, ULE, Facultad de Filosofía y Letras, Departamento de Historia,

CORTIZO ÁLVAREZ, T. (1984): León, propiedad y producción del suelo, Oviedo.

GARCÍA CASTELLÓN, F. (1996) "Molinos y fabricas harineras en Castilla y León", Junta de Castilla y León, Consejería de Agricultura y Ganadería, Salamanca.

LUCAS DEL SER, C. (1998): "León en la edad contemporánea", en S. García (ed.): "Historia de León", La Crónica de León, vol. III, pp. 1001-1176.

REVILLA CASADO, J.

- (2008): "La industria harinera en la provincia de León durante el franquismo: la fábrica de harinas «Marina Luz» de Gordoncillo", *Estudios Humanísticos. Historia*, 7 pp. 313-346.
- (2015) *La economía de posguerra en la provincia de León (1937-1953): el servicio nacional del trigo, los molinos y las fábricas de harinas. Los años del hambre y del estraperlo*. Tesis doctoral inédita, Universidad de León, repositorio Bulería.

ZAPICO GUTIÉRREZ, P. J. (2016), Inventario de los molinos de la provincia de León en el catastro de Ensenada y en los diccionarios de Miñano y Madoz, Tesis doctoral inédita, Universidad de Valladolid.

VV. AA., 1957 Economía leonesa. Pequeña historia de su evolución 1907-1957, Cámara oficial de Comercio e Industria de León, León. ■

Empieza en la calle Federico Echevarría y finaliza en la avenida de Asturias. Es estrecha, quebrada, recoleta, y su trazado pasa, prácticamente, desapercibido ante los ojos del transeúnte. Anteriormente se titulaba calle Medio de Quiñones. Hablo de la calle Tres Mitras, enclavada en el antiguo barrio de Quiñones, denominado castizamente el 'Barrio del Canario', ubicado detrás de la Estación de Matallana y de la iglesia de San Juan de Renueva.

Este sector urbano, hace ahora cien años, era un núcleo de población agregado a la ciudad que contaba con un censo de 800 habitantes, aproximadamente. Estaba compuesto por personas sencillas, honradas y laboriosas, que dotadas del más fino humor leonés, a principios de la pasada centuria, organizaban comparsas o murgas que, jocosamente, trasladaban sus preocupaciones a la autoridad municipal así que llegaban los Carnavales. Para ello se servían de versos de este tenor: «En el Barrio del Canario / todos somos ingenieros / de potas y de sartenes / de cazuelas y pucheros». José Eguiagaray Pallarés, en su obra 'Lo que va de ayer a hoy', [pg. 37], dice al respecto: «y seguían relatando las dificultades urbanas que pasaba el barrio y los ingenios a que les era menester recurrir para orillarlas».

En este castizo barrio vivía el popular don Fernando Chapé, uno de los personajes más conocidos de la sociedad leonesa de aquellos principios del pasado siglo veinte. Chapé era una institución en los anales leoneses del transporte de mercancías, cuando en el desempeño de estas funciones se empleaban carros y burrillos. Por aquel entonces, León apenas si censaba una cifra cercana a los 22.000 habitantes.

Según refiere Victoriano Crémer, don Fernando Chapé, que tenía su sede de contratación al aire libre en la plaza de Santo Domingo, era propietario de diez o doce carros de los que tiraban otros tantos y disciplinados animales de tiro. Y añade Crémer: «Los carrillos se componían de una plataforma y dos tablerillos a los costados. Los burrillos le venían a Chapé sin duda del Levante, donde los platerillos se quedan en pacíficos y alegres medios de exhibición labriega. Costaba el alquiler del carro, burrillo incluido, un par de reales a la hora, [cincuenta céntimos de peseta], y con estos mecanismos a la mano prosperaban los negocios comerciales, dado que servían para recoger los géneros en la única estación todavía de los Caminos de Hierro del Norte de España».

Máximo CAYÓN DIÉGUEZ

Cronista Oficial
de la ciudad de León

La calle Tres Mitras

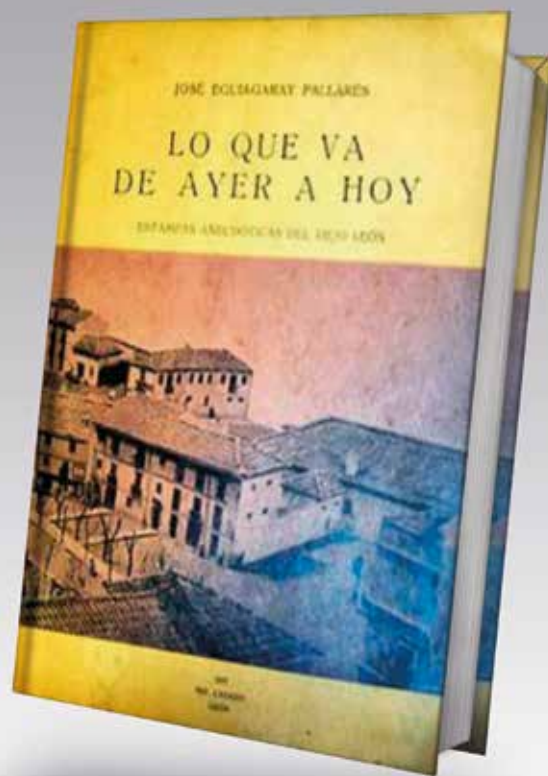
Panorámica de la calle Tres Mitras de la década de los cincuenta



Calle Tres Mitras, en la actualidad



HACE AÑOS EN LEÓN HABÍA DOS CALLES TITULADAS 'DEL MEDIO'. UNA DE ELLAS, CONOCIDA TAMBIÉN COMO LA SEGUNDA CARRERA, ESTABA SITUADA EN EL BARRIO DE SANTA MARINA, ALLENDE DEL ARCO DE PUERTA CASTILLO. HOY SE TITULA 'ALFONSO EL JUSTICIERO', Y HACE REFERENCIA AL REY ALFONSO XI. COMIENZA EN LA PLAZA DEL ESPOLÓN Y FINALIZA EN LA CALLE PELAYUELO. LA OTRA ES LA CALLE QUE AHORA ATOMIZA ESTAS LÍNEAS.



Miguel Delgado

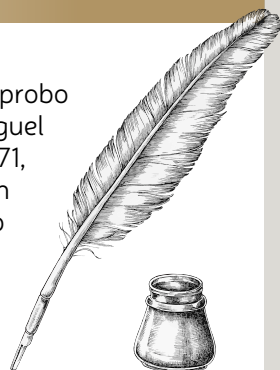


Miguel Delgado, histórico responsable de Fiestas del Ayuntamiento.

En recuerdo de

Miguel Delgado

En esta calle Tres Mitras residió aquel probo funcionario municipal que se llamó Miguel Delgado. El itinerario lírico, iniciado en 1971, que se celebra por las fiestas de San Juan y de San Pedro, desde 1991 lleva por título 'Recorrido Romántico-Memorial Miguel Delgado', en recuerdo y homenaje al infatigable impulsor de esta nocturna y evocadora ronda histórica y literaria.



TRES MITRAS

El título de 'Tres Mitras' hace mérito a las tres dignidades eclesiásticas, a los tres mitrados que, con sus fueros y privilegios, habitaban en la ciudad de León: el obispo de la diócesis legionense y los abades de San Isidoro y de San Marcos. Tal como se ha escrito, de la mitra, que es de tres clases, - la preciosa (utilizada en las procesiones), la aurifigiata o dorada (reservada para celebraciones solemnes) y la sencilla (habitualmente utilizada en tiempos de luto y penitencia) - empieza a hablarse como ornamento litúrgico en el siglo X y es una ampliación de las antiguas ínfulas, que al parecer son recuerdo de su forma original, dos cintas anchas que cuelgan en la parte posterior de esta prenda, que es símbolo o alegoría de dignidad, autoridad y santidad. Las dos puntas en que termina por lo alto representan el Antiguo y el Nuevo Testamento. Hoy la usan los Papas, los obispos, y otras dignidades eclesiásticas.

De igual modo que a León se la conoció en su momento como 'Ciudad de las Torres', también fue distinguida como 'Ciudad de las Tres Mitras'. En nuestro caso, como he dicho, y ahora repito, la primera, pues, corresponde a la silla episcopal; la segunda, al abad de la Real Colegiata Basilica de San Isidoro; y la tercera, ya desaparecida, al abad del antiguo Convento de San Marcos.

Las noticias más remotas de la silla episcopal llegan hasta al siglo III, año 254, y están insertas en la carta de San Cipriano dirigida a las comunidades de León-Astorga y Mérida, en la que se cita a Basílides, como obispo de puesto de León-Astorga. Fue sustituido por Sabino. En cuanto, a la Basilica del Doctor de las Españas, cronológicamente, se cita a Pedro Arias como primer prior desde 1148 hasta el 5 de mayo de 1150, fecha de su fallecimiento. Está enterrado en el claustro procesional isidoriano. Asimismo, en el convento de San Marcos, casa matriz de la Orden de Caballería de Santiago de la Espada en el antiguo reino de León, la citada dignidad prioral la ostentó por vez primera don Juan, elegido el 16 de abril de 1176. Viajó a Roma, con Pedro Fernández de Fuenteencalada, primer maestro de la mencionada Orden, solicitando la confirmación pontificia de Alejandro III, concedida por el Romano Pontífice mediante Bula de 5 de julio de 1175. ■



PROGRAMACIÓN

Auditorio Ciudad de León

ADULTOS



22 DE MAYO.
HUMOR
MIGUEL LAGO.
'TODO AL NEGRO'

Miguel Lago ya no debería simplemente sonaros, deberíais saber quién es este gallego. Miguel Lago es uno de los mejores cómicos de España, y una de las caras más visibles y reconocibles de las sobremesas televisivas. Y todo un éxito en la cartelera escénica: más de 200.000 personas hemos reído con él y con su humor negro sin límites. El último show de comedia se llama 'Todo al negro'. Y se lo juega todo una vez más. Porque sus espectáculos son realmente divertidos. Cuando vas a verle no paras de reír con cosas que a lo mejor no deberían dar tanta risa. ■



26 DE MAYO. 20:30H

12:00H SESIÓN ESPECIAL PARA ESCOLARES. GRATUITA CON INVITACIÓN
'LA GUERRA DE NUESTROS ANTEPASADOS'

LA QUIMERA DE PLÁSTICO. TEATRO
Autor: Miguel Delibes. Directora: Luisa Hurtado. Reparto: Juan Manuel Pérez Y Javier Bermejo.

1961. Sanatorio Penitenciario de Navafría. Pacífico Pérez, enfermo de tuberculosis, está en prisión por haber cometido un asesinato y va a ser juzgado y presuntamente condenado a garrote vil, por otro crimen. El Dr. Burgueño, con el fin de ayudarle, le convence para que hable de su vida, pues intuye que detrás de Pacífico y sus acciones se esconde algún misterio aún no descubierto. Pacífico ha vivido rodeado de un ambiente de agresividad y violencia porque su Bisa, su Abue y su Padre están marcados por las guerras diversas en que han intervenido. ■



28 DE MAYO. 20:30H
'CORAZONES, METEORITOS Y UNA ENFERMEDAD RARA'
TEATRO DE AZAR

Autor y director: Javier Esteban
Reparto: Mercedes Asenjo, Carlos Tapia, Marta González y Víctor Cerezo.

Si fuera necesario definir o etiquetar el carácter de esta obra, bien podríamos decir que estamos ante una "comedia inteligente", de personajes desclasados que, sin ser tipos, poseen rasgos que los hacen fácilmente identificables y en situaciones universalmente reconocibles. Aun así, conservan el suficiente grado de singularidad como para ser una entidad en sí mismos y poseer una personalidad poética única, compleja y reconocible. ■

8 DE MAYO. 18:00H
'BLANCANIEVES'
 Titirimund. La Chana Teatro

Autoría, dirección e interpretación: Jaime Santos.

Música: Pep Pascual

Esta hilarante versión de Blancanieves lleva, sin duda, el sello de la compañía de La Chana Teatro, compañía salmantina que desde 1987 mantiene una forma propia de contar historias tocando muchos palos pero teniendo siempre como protagonistas al objeto, la palabra, el espacio y la interpretación, y que ha viajado por medio mundo con su peculiar concepto narrativo, con el humor siempre presente.

La Chana Teatro obtuvo con su particular versión de 'Blancanieves' contada con lámparas y candelabros el Premio al Mejor Espectáculo Infantil en la última edición de la Feria de Teatro de Castilla y León. ■

XVI CICLO MAESTROS INTERNACIONALES

FUNDACIÓN EUTHERPE

14 DE MAYO. 20:00H
**VAN3UARD PERCUSSION &
 PROYECTO DASEIN**

Sexteto de jazz y músicas del mundo.
 Flauta, viola, arpa y trío de percusión

La unión de Proyecto Dasein y VAN3uard Percussion —dos de las agrupaciones de mayor proyección de Andalucía— crea un concepto de concierto fascinante y trasgresor. MIXTURAS, es un programa fruto de la convergencia de estilos tan distintos como el jazz, el folklore, las vanguardias musicales del s. XX, el flamenco y la música de Asia meridional, a través del dominio de la improvisación en diferentes estilos de los de los seis músicos que componen el ensemble. ■



Los músicos de su alteza

11 de mayo. 20:30H

Dirección, clave y órgano:

Luis Antonio González.

Sopranos: Eugenia Boix
y Olalla Alemán



PROGRAMA: Los Músicos de Su Alteza, que dirige Luis Antonio González, con Eugenia Boix y Olalla Alemán entre el elenco de solistas, convoca a dos de los músicos españoles más importantes del siglo XVIII: Nebra y Rodríguez de Hita.

El encuentro reúne un seductor ramillete de tonadillas, sainetes y otras composiciones festivas.

Tanto Nebra como Hita escribieron obras más serias y enjundiosas, por ejemplo, de tipo religioso, pero aquí podremos disfrutar de su vena más castiza y lúdica en una sesión que tiene un impagable componente de reivindicación de nuestro patrimonio. ■



Grupo Música Alchemica

28 de mayo. 20:30H

Dirección y violín: Lina Tur Bonet

El grupo de la violinista Lina Tur Bonet, ambos residentes del CNDM de esta temporada, contrasta la música orquestal de Bach con la de uno de sus modelos, Vivaldi. En las dos primeras décadas del S. XVIII, el veneciano fue el gran forjador de las formas del concierto con solista que el alemán emplearía de manera habitual en su carrera, aunque, en ocasiones (como en el Concierto de Brandeburgo nº 4), recurriera a elementos del concierto grosso, también practicado por Vivaldi, si bien con menos frecuencia. La monumental Passacaglia para órgano en do menor, en arreglo para cuerdas, y un Concierto de Pisendel, proverbial virtuoso del violín de la época, completan el programa.



INFORMACIÓN Y ATENCIÓN CON CITA PREVIA

Información y atención al ciudadano
atencion.ciudadano@aytoleon.es
987 895 500 | 987 895 503

Estadística (Padrón)
estadistica@aytoleon.es
987 895 546 | 987 895 473
987 895 628

Recaudación
recaudacion@aytoleon.es
987 895 701

Vehículos
vehiculos@aytoleon.es
987 895 560 | 987 895 581

Personal
recursoshumanos@aytoleon.es
987 895 450 | 987 895 409
987 895 759 | 987 895 406

Vados, ocupación de Vía e incidencias en Vía pública
infraestructurasymovilidad@aytoleon.es
987 895 403 | 987 895 712

Registro
registro@aytoleon.es
987 895 643 | 987 895 782

Tesorería
tesorerialeon@aytoleon.es

Defensor del Discapacitado
defensor.personascondiscapacidad@aytoleon.es
987 895 778

Establecimientos
info.establecimientos@aytoleon.es
987 895 599 | 987 895 586 | 987 895 798

IBI
ibi@aytoleon.es
987 895 542 | 987 895 488

Plusvalías
IIVTNU@aytoleon.es
987 895 607 | 987 895 463

Licencias de Obras
licencias@aytoleon.es
987 895 677 | 987 895 776

Notificaciones
987 895 559

Intérprete Lengua de Signos
atencion.sordos@aytoleon.es
987 895 628

Inspección de tributos
987 895 737

Contratación
negociado.contratacion@aytoleon.es
987 895 675 | 987 895 426
987 895 719

Infracciones Urbanísticas
infrancionesurbanisticas@aytoleon.es
987 895 799 | 987 895 573

Oficina de Transportes
987 875 242 | 647 990 006

Gestión energética (Alumbrado)
alumbrado@aytoleon.es
987 794 987 | 987 895 723

Bomberos
987 216 080

Alcaldía
alcaldia@aytoleon.es
987 878 372 | 987 878 360

Concejalía de Juventud
informacion.juventud@aytoleon.es
987 976 105 | 987 875 200

Gabinete de Comunicación
prensa@aytoleon.es

Concejalía de Turismo
turismo@aytoleon.es

Concejalía de Fiestas
fiestas@aytoleon.es

Concejalía de Bienestar Social
ua.ceas@aytoleon.es
987 895 592

Servicio de Ayuda a Domicilio y Telesistencia
ayudaadomicilio@aytoleon.es
telesistencia@aytoleon.es
987 276 981 | 987 895 466

Apoyo psicológico covid-19
987 539 280

Escuelas infantiles
escuelasinfantiles@aytoleon.es
987 276 857

Concejalía de Educación
educacion@aytoleon.es
987 344 378

Concejalía de Desarrollo Urbano
concejaliadesarrollourbano@aytoleon.es
987 895 557

Medio Ambiente
medioambiente@aytoleon.es
987 895 751 | 594 | 414

Urbanismo
citaprevia.urbanismo@aytoleon.es
987 895 511 | 784 | 716 | 527 | 537

IlrUV
ilruv@ilruv.es
987 878 200

Protección Civil
987 259 511 | 675 263 426
620 190 164

Omic
omic@aytoleon.es
987 878 313 | 987 878 331

Comercio
comercio@aytoleon.es
987 878 311 | 987 878 314 | 987 878 315

Junta Arbitral
juntaarbitral@aytoleon.es
987 878 317

Salubridad pública
salubridadpublica@aytoleon.es
987 878 373 | 987 878 368
987 878 326 | 987 878 358
987 878 339

Mercados
mercados@aytoleon.es
987 878 373 | 987 878 321
987 878 316

Concejalía de Deportes
info.deportes@aytoleon.es
escuelasdeportivas@aytoleon.es
987 849 217

Concejalía de Igualdad
oficinamujer@aytoleon.es
987 276 972

Concejalía de Acción y Promoción Cultural
cultura@aytoleon.es

Residencia municipal de Personas Mayores
987 225 582 | 987 221 030

Concejalía de Mayores
oficinamayores@aytoleon.es
987 276 844 | 987 276 987

Participación Ciudadana
987 344 379

Cultura Leonesa
987 344 381

POLICÍA LOCAL

Sanciones
policia.sanciones@aytoleon.es
987 878 364 | 987 878 301

Casco Histórico, ORA y Tarjetas discapacidad
policia.cascohistorico@aytoleon.es
987 878 306

Ocupación de vía pública y objetos perdidos
policia.ocupaciones@aytoleon.es
987 878 307 | 987 789 012

Secretaría de Jefatura de Policía Local
policia.secretaria@aytoleon.es
987 878 323

Grupo municipal PSOE
grupopsoe@aytoleon.es

Grupo municipal PP
grupopp@aytoleon.es

Grupo Municipal Ciudadanos
grupociudadanos@aytoleon.es

Grupo municipal UPL
grupoupl@aytoleon.es

Grupo municipal Equo-Podemos
Nicanor.pastrana@aytoleon.es