

# ArkeoGazte

Revista de Arqueología - Arkeologia Aldizkaria



*Monográfico*  
*Arqueología, género, sexo y sexualidad*

*Monografikoa*  
*Arkeologia, generoa, sexua eta sexualitatea*

# REVISTA ARKEOGAZTE / ARKEOGAZTE ALDIZKARIA

Nº 8, año 2018. urtea 8. zk.

Monográfico: Arqueología, género, sexo y sexualidad

Monografikoa: Arkeologia, generoa, sexua eta sexualitatea

## CONSEJO DE REDACCIÓN / ERREDAKZIO BATZORDEA

Ainhoa Aranburu Mendizabal (*Asociación ArkeoGazte Elkarte*)  
Cristina Camarero Arribas (*Asociación ArkeoGazte Elkarte*)  
Amaya Echazarreta Gallego (*Asociación ArkeoGazte Elkarte*)  
Maite García Rojas (*Universidad del País Vasco/Euskal Herriko Unibertsitatea*)  
Francisco Gómez Díez (*Asociación ArkeoGazte Elkarte*)  
Aitziber González García (*Asociación ArkeoGazte Elkarte*)  
Hugo Hernández Hernández (*Asociación ArkeoGazte Elkarte*)  
Marta Pérez Angulo (*Centro de Interpretación del Románico de La Rioja*)  
Arantazu Jindriska Pérez Fernández (*Eberhard-Karls-Universität Tübingen*)  
Aitor Sánchez López de Lafuente (*Asociación ArkeoGazte Elkarte*)  
Izaskun Sarasketa Gartzia (*Asociación ArkeoGazte Elkarte*)  
Dario Sigari (*Università degli Studi di Ferrara*)

## COMITÉ CIENTÍFICO / BATZORDE ZIENTIFIKOA

Xurxo Ayán (*Universidad del País Vasco/Euskal Herriko Unibertsitatea*)  
Belén Bengoetxea Rementeria (*Universidad del País Vasco/Euskal Herriko Unibertsitatea*)  
Felipe Criado Boado (*INCIPIT-CSIC*)  
Margarita Díaz-Andreu (*ICREA-Universitat de Barcelona*)  
Javier Fernández Eraso (*Universidad del País Vasco/Euskal Herriko Unibertsitatea*)  
Margarita Fernández Mier (*Universidad de León*)  
Alfredo González Ruibal (*INCIPIT-CSIC*)  
Juan Antonio Quirós Castillo (*Universidad del País Vasco/Euskal Herriko Unibertsitatea*)  
Manuel Santonja Gómez (*CENIEH Burgos*)  
Alfonso Vigil-Escalera Guirado (*Universidad de Salamanca*)  
Assumpció Vila Mitjá (*CSIC - jubilada*)

## TRADUCCIÓN / ITZULPENEA

Ainhoa Aranburu Mendizabal  
Miren Ayerdi Aguirrebengoa  
Amaya Echazarreta Gallego  
Josu Santamarina Otaola  
Izaskun Sarasketa Gartzia

## MAQUETACIÓN Y DISEÑO / MAKETAZIOA ETA DISEINUA

Amaya Echazarreta Gallego  
Begoña Hernández Beloqui  
Hugo Hernández Hernández  
Arantazu Jindriska Pérez Fernández

## EDITADO POR ARKEOGAZTE-K EDITATUA



REVISTA ARKEOGAZTE es una revista científica de ARQUEOLOGÍA, editada por ARKEOGAZTE: ASOCIACIÓN DE JÓVENES INVESTIGADORES EN ARQUEOLOGÍA PREHISTÓRICA E HISTÓRICA con periodicidad anual y en la que los originales recibidos son evaluados por revisores externos mediante el sistema conocido como el de doble ciego. Se compone de las siguientes secciones: MONOGRÁFICO, VARIA, ENTREVISTA, RECENSIONES y publica trabajos originales de investigación en torno a una temática definida, trabajos originales de temática arqueológica libre, notas críticas de trabajos arqueológicos actuales o entrevistas a personalidades científicas de la Arqueología. Los originales se publican en castellano, euskera, inglés, portugués, gallego, catalán, francés e italiano. El Consejo de Redacción tiene el castellano, el euskera y el inglés como sus idiomas de trabajo.

ARKEOGAZTE ALDIZKARIA, ARKEOGAZTE: HISTORIAURREKO ETA GARAI HISTORIKOKO ARKEOLOGIA IKERTZAILE GAZTEEN ELKARTEAK urtean behin argitaratzen eta kaleratzen duen ARKEOLOGIA aldizkari zientifikoa da, zeinetan jasotako originalak kanpoko zuzentzaileek berrikusten baitituzten "isilpeko binakako berrikusketa" deritzon sistemaren bidez. Aldizkaria honako atalek osatzen dute: MONOGRAFIKOA, VARIA, ELKARRIZKETA, AIPAMENAK, eta bertan, zehaztutako gai baten inguruko ikerlanak, edozein gai arkeologikori buruzko lan originalak, egungo lan arkeologikoen nota kritikoak edo Arkeologian diharduten zientzialariari egindako elkarrizketak argitaratzen dira. Horiek guztiak, gaztelaraz, euskaraz, ingelesez, portugesez, galegoz, katalanez, frantsesez eta italieraz argitaratu litezke. Erredakzio Batzordeak, lan hizkuntza bezala, gaztelania, euskara eta ingeleza ditu.

## DIRECCIÓN/HELBIDEA

Taller y Depósito de Materiales de Arqueología (UPV/EHU), C/ Francisco Tomás y Valiente, s/n, 01006 Vitoria-Gasteiz.  
[arkeogazterevisa@gmail.com](mailto:arkeogazterevisa@gmail.com)

## PÁGINA WEB/WEB ORRIA

[www.arkeogazte.org](http://www.arkeogazte.org)



[Creative Commons](https://creativecommons.org/licenses/by-nc-nd/4.0/)

# REVISTA ARKEOGAZTE ALDIZKARIA

N.º 8, año 2018. urtea 8. zbk.

Monográfico: Arqueología, género, sexo y sexualidad

Monografikoa: Arkeologia, generoa, sexua eta sexualitatea

Monographic: Archaeology, gender, sex and sexuality

## ÍNDICE/AURKIBIDEA/INDEX

EDITORIAL/EDITORIALA.....	7-17
EDITORIAL.....	19-24

### MONOGRÁFICO: ARQUEOLOGÍA, GÉNERO, SEXO Y SEXUALIDAD

#### MONOGRAFIKOA: ARKEOLOGIA, GENEROA, SEXUA ETA SEXUALITATEA

#### MONOGRAPHIC: ARCHAEOLOGY, GENDER, SEX AND SEXUALITY

Sobre sexo, género y sexualidad en Arqueología

*Sexuaz, generoaz eta sexualitateaz Arkeologian*

*About sex, gender and sexuality in Archaeology*

SANDRA MONTÓN SUBÍAS.....27-33

Protocolo de ArkeoGazte para la prevención y actuación ante situaciones de acoso, abusos y agresiones sexuales o por razón de sexo

*ArkeoGazteren sexu-edo sexuagatikoz jazarpenen, abusen eta erasoen prebentziorako zein horiei aurre egiteko Protokoloa*

*Protocol of ArkeoGazte for the prevention and action before situations of harassment, abuses and sexual aggressions or by reason of sex*

COMISIÓN FEMINISTA/BATZORDE FEMINISTA, ASOCIACIÓN ARKEOGAZTE ELKARTEA.....35-46

Construyendo el género en Arqueología: la evolución de una corriente teórica

*Generoa Arkeologian eraikiz: korrante teoriko baten bilakaera*

*Constructing gender in Archaeology: the evolution of a theoretical strand*

IRINA RUBIO CANO.....47-59

Reflexiones sobre el estudio del sexo y el género a partir de las investigaciones sobre cazadores-recolectores y un caso práctico en el Mesolítico cantábrico

*Sexu eta generoaren azterketaren inguruko hausnarketak ehiztari-biltzaileei buruzko ikerketan eta kantauri Mesolitoko kasu aztertze bat*

*Reflections on the study of gender through investigating hunter-gatherers including a practical case study in the Mesolithic of Cantabria*

AITOR HEVIA-CARRILLO, TAMARA FERNÁNDEZ-AGUDO y JOSÉ M<sup>a</sup> VÁZQUEZ-RODRÍGUEZ.....61-74

Gender and Prehistory. Sexual division of labour in Spanish audiovisual productions

*Género y Prehistoria. División sexual del trabajo en las producciones audiovisuales españolas*

*Generoa eta Historiaurrea. Sexuagatikoz lanen banaketa ikus-entzunezko produkzio espainiarretan*

MARTA CINTAS-PEÑA, LEONARDO GARCÍA SANJUAN and BERTA MORELL ROVIRA.....75-99

“Hei niño, teño serras.” Enxovais funerarios na Lanzada dende unha perspectiva de xénero

*“¡Eh, mira, tengo jarras!” Ajueros funerarios de A Lanzada desde una perspectiva de género*

*“Ei, hi, ontziak dauzkat!” A Lanzada-ko ehorzketa hatuak genero ikuspegitik*

*“Hey Guy, I have tankards.” Grave goods in A Lanzada from a gender perspective*

CELTIA RODRÍGUEZ GONZÁLEZ, MARIO FERNÁNDEZ PEREIRO e DIEGO TORRES IGLESIAS.....101-114

Lluitar com una dona a l'antiga Roma: el cas de les gladiadores

*Pelear como una mujer en la antigua Roma: el caso de las gladiadoras*

*Borrokatu emakume bat bezala antzinako Erroman: emakume gladiatoreen kasua*

*Fight like a woman in ancient Rome: the case of female gladiators*

ADA LASHERAS GONZÁLEZ.....115-128

De las vasijas a las crónicas: la transformación del concepto sexualidad en la conquista de Perú <i>Murkoetatik kroniketara: sexualitatearen kontzeptuaren eraldaketa Peruko konkistaren baitan</i> <i>From vessels to chronicles: the transformation of the concept of sexuality in the conquest of Peru</i> GINNA M. SALAMÁN SÁNCHEZ.....	129-143
Género, sexualidad y arquitectura en la Misión Salesiana Nuestra Señora de la Candelaria (Tierra del Fuego, Argentina, fines s. XIX-principios s. XX) <i>Generoa, sexualitatea eta arkitektura Nuestra Señora de la Candelaria-ko (Tierra del Fuego, Argentina, XIX. mende amaiera-XX. mende hasiera) Misio Salesiarrean</i> <i>Gender, sexuality and architecture at the Salesian Mission Nuestra Señora de la Candelaria (Tierra del Fuego, Argentina, 19th-20th centuries)</i> MELISA A. SALERNO y ROMINA C. RIGONE.....	145-161
Arqueología eta generoa: Zein da emakumearen papera egungo Arkeologian? <i>Arqueología y género: ¿Qué papel desempeñan las mujeres en la Arqueología actual?</i> <i>Archaeology and gender: Which role do women play in the current Archaeology?</i> IDOIA AREIZAGA LLORENTE.....	163-180

#### ENTREVISTA/ELKARRIZKETA/INTERVIEW

Arqueología Feminista: desnaturalizando la subordinación. Entrevista con Margarita Sánchez Romero <i>Arkeologia Feminista: mentekotasuna desnaturalizatzen. Elkarrizketa Margarita Sánchez Romeroekin</i> <i>Feminist Archaeology: denaturalizing subordination. Interview with Margarita Sánchez Romero.....</i>	183-189
---	---------

#### VARIA

Aproximación al estudio de los broches de cinturón con escotaduras laterales y placa romboidal en la provincia de Ávila <i>Ávilako probintziako alboko muxarradurak eta erronboide-formako plakak dituzten gerriko krisketen azterketarikiko hurbilpena</i> <i>Approach to the study of belt clasps with lateral slots and rhomboidal plate in the province of Ávila</i> PABLO GONZÁLEZ HERNÁNDEZ.....	193-218
Dos hallazgos fortuitos de botijuelas o <i>Spanish olive jars</i> en Tapia de Casariego (Asturias, España) <i>Tapia de Casariegon (Asturias, Espainia) botijuelas edota Oliba Ontzi Espainiar biren ezusteko aurkikuntza</i> <i>About two fortuitous findings of botijuelas or Spanish olive jars in Tapia de Casariego (Asturias, Spain)</i> MIGUEL BUSTO ZAPICO y JESÚS FERNÁNDEZ LÓPEZ.....	219-238
El barraquismo en la ciudad de Barcelona durante el Franquismo. Primeras aproximaciones a una domesticidad desde los márgenes <i>Franquismo garaiko Bartzelona hiriko barraka bizitza. Bazterretatik eraikitako etzekotasunari lehen hurrenkera</i> <i>Shantytowns in the city of Barcelona during Francoism. First approaches into a domesticity from the margins</i> LAIA GALLEGO VILA.....	239-258
<b>IV Concurso de Trabajos Fin de Grado de Revista ArkeoGazte/ArkeoGazte Aldizkariko Gradu Amaierako Lanen IV. Lehiaketa</b> Bilbao bajo las bombas: análisis espacial de los refugios antiaéreos de la ciudad en época republicana (1936-1937) <i>Bilbo bonben pean: hiriko babesleku antiaereoan analisi espaziala garai errepublikarrean (1936-1937)</i> <i>Bilbao under the bombs: spatial analysis of the anti-aircraft shelters during the Republican period (1936-1937)</i> TANIA GONZÁLEZ CANTERA.....	259-283

#### RECENSIONES/AIPAMENAK/REVIEWS

Revisando los Clásicos: Cuerpos Sexuados, Objetos y Prehistoria, de María Encarna Sanahuja Yll. El nacimiento de una genealogía transfeminista en la Arqueología española <i>Klasikoak berrikusten: María Encarna Sanahuja Yll-ren Cuerpos Sexuados, Objetos y Prehistoria. Espainiako Arkeologiako genealogia transfeminista baten jaiotza</i> <i>Reviewing the Classics: María Encarna Sanahuja Yll's Cuerpos Sexuados, Objetos y Prehistoria. The birth of a transfeminist genealogy in Spanish Archaeology</i> AITZIBER GONZÁLEZ-GARCÍA y ENRIQUE MORAL DE EUSEBIO.....	287-295
--	---------

Masculinities and Third Gender. The Origins and Nature of an institutionalized Gender Otherness in the Ancient Near East, de Ilan Peled <i>Ilan Peled-en Masculinities and Third Gender. The Origins and Nature of an institutionalized Gender Otherness in the Ancient Near East</i> <i>Ilan Peled's Masculinities and Third Gender. The Origins and Nature of an institutionalized Gender Otherness in the Ancient Near East</i>	
KEPA MARTÍNEZ GARCÍA.....	297-300
Los acueductos de Hispania. Construcción y abandono, de Elena Sánchez López y Javier Martínez Jiménez <i>Elena Sánchez López eta Javier Martínez Jiménez-en Los acueductos de Hispania. Construcción y abandono</i> <i>Elena Sánchez López and Javier Martínez Jiménez's Los acueductos de Hispania. Construcción y abandono</i>	
MARTA FERNÁNDEZ CORRAL.....	301-303
Las quintas de recreo en la huerta de Mutxamel (ss. XVIII-XIX). Una aproximación desde la Arqueología postclásica, de María Teresa Riquelme Quiñonero <i>María Teresa Riquelme Quiñonero-ren Las quintas de recreo en la huerta de Mutxamel (ss. XVIII-XIX). Una aproximación desde la Arqueología postclásica</i> <i>María Teresa Riquelme Quiñonero's Las quintas de recreo en la huerta de Mutxamel (ss. XVIII-XIX). Una aproximación desde la Arqueología postclásica</i>	
DIANA LÓPEZ ARROYO.....	305-310
Prometheus y Alien: Covenant, de Ridley Scott <i>Ridley Scott-en Prometheus eta Alien: Covenant</i> <i>Ridley Scott's Prometheus and Alien: Covenant</i>	
ALBERTO LOMBO MONTAÑÉS.....	311-319
Del Revillazo a San Martín. Las XI Jornadas de Jóvenes en Investigación Arqueológica (JIA), Tarragona <i>Revillazotik San Martinera. Arkeologiako Gazte Ikertzaileen XI. Jardunaldiak (AGI), Tarragona</i> <i>From the Revillazo to San Martín. The 11th Confernces of Young in Archaeological Research (YAR), Tarragona</i>	
JORGE CANOSA BETÉS.....	321-325



ArkeoGazte



Varia

**Revista ArkeoGazte Aldizkaria**

Nº8, pp. 219-238, año 2018

Recepción: 15-VI-18; Revisión: 25-IX-18; Aceptación: 27-IX-18

ISSN: 2174-856X

## **DOS HALLAZGOS FORTUITOS DE BOTIJUELAS O SPANISH OLIVE JARS EN TAPIA DE CASARIEGO (ASTURIAS, ESPAÑA)**

*Tapia de Casariego (Asturias, Espainia) Botijuelas edota Oliba Ontzi Espainiar biren ezusteko aurkikuntza*

*About two fortuitous findings of Botijuelas or Spanish Olive Jars in Tapia de Casariego (Asturias, Spain)*

Miguel Busto Zapico (\*)  
Jesús Fernández López (\*\*)

### **Resumen:**

En el presente estudio abordamos el análisis de dos contenedores cerámicos relacionados con el transporte marítimo de época moderna, denominados botijuelas o *Spanish olive jars*. Se trata de dos piezas halladas de manera fortuita en Tapia de Casariego (Asturias, España). Una de ellas en los banales cercanos al puerto de Tapia y la otra en los aparejos de una embarcación con base en el mismo puerto. El primer punto del estudio tiene como objetivo contextualizar los hallazgos a través de la información recogida. Seguidamente, realizaremos un somero repaso a la historia del estudio de este tipo de contenedores, lo que nos permitirá definir un marco tipológico, cronológico y funcional para nuestras piezas. A continuación, procederemos al análisis de las dos botijuelas en base a sus aspectos funcionales, técnicos, morfológicos y morfométricos particulares. Por último, relacionaremos estos artefactos con su contexto histórico y los flujos comerciales que explican la presencia de estas piezas en la localidad de Tapia.

### **Palabras clave:**

Botijuelas, Anforetas, Spanish olive jars, Comercio Marítimo, Arqueología Postmedieval, Asturias.

### **Laburpena:**

Lan honetan, Aro Berriko itsasozko merkataritzarekin erlazionaturiko *botijuelas* edota oliba ontzi espainiar (*Spanish olive jars*) biren inguruko analisia burutzen da. Ontzi biak ustekabean aurkitu ziren Tapia de Casariego (Asturias, Espainia).

Horietako bat Tapiako portutik gertu dagoen harea-multzo baten baitan berreskuratu zen eta bestea berriz, portuan bertan aurkitzen zen itsasontzi baten txanken artean. Ikerketa honen lehen helburua, eta jasotako informazioaren bitartez, aurkikuntza hauek euren testuinguruan kokatzea da. Bigarrenik, ontzi mota horien ikerketaren historiari so eginez piezen tipologia, kronologia eta funtzionalitatea definitu nahi da. Hirugarrenik, aspektu funtzional, tekniko, morfologiko eta morfometriko zehatzen analisia burutzen da. Azkenik, ontzi biak bere testuinguru historikoan

\* Doctorando Programa "Severo Ochoa" de Ayudas Predoctorales, FICYT, Universidad de Oviedo.

[miguel.busto.zapico@gmail.com](mailto:miguel.busto.zapico@gmail.com).

\*\* Graduando Universidad de Oviedo. Presidente de la asociación Amigos de la Historia de Tapia. [jesusferte@gmail.com](mailto:jesusferte@gmail.com).

kokatzeaz gain, Tapian agertu izana azal dezaketen merkataritza fluxuekin erlazionatzen saiatuko gara.

#### Hitz-gakoak:

*Botijuelas*, Anforetak, Oliba ontzi espainiarrak, Itsasoko Merkataritza, Erdi Aro Osteko Arkeologia, Asturias.

#### Abstract:

This paper presents the analysis of two pottery containers related to the maritime transport during the modern age, named *botijuelas* or Spanish olive jars. There are two pieces proceeding from a fortuitous finding in Tapia de Casariego (Asturias, Spain), one of them found in the terraced fields close to the port and the other one found by a boat of Tapia's port. First, we are going to contextualize the findings with the available information. Second, we will revise the history of the study of this type of pieces, what will allow us to define a typological, chronological and functional frame. Next, we are going to analyze the containers based on its functional, technical, morphological and morphometric aspects. Finally, we will relate these artifacts to its historical context and the trade flows that explain the finding of these pieces in Tapia.

#### Keywords:

Botijuelas, Anforetas, Spanish olive jars, Oversea Trade, Postmedieval Archaeology, Asturias.

## 1. El conocimiento que emana de lo casual

La Arqueología como disciplina generadora de datos y conocimiento acerca del pasado se nutre principalmente del registro material generado en las excavaciones arqueológicas. Dicho registro aporta cantidades ingentes de información derivadas del propio material, pero sobre todo de su contexto estratigráfico. Aun así, elementos descontextualizados y hallazgos casuales, como los que presentamos, nos otorgan una buena cantidad de datos que no debemos desechar.

En este trabajo estudiaremos dos piezas halladas de manera fortuita en la localidad costera de Tapia (Concejo de Tapia de Casariego), localizada en la zona noroeste de Asturias muy cercana a la provincia de Lugo, en la costa cantábrica de la Península Ibérica (Figura 1). Se trata de dos piezas pertenecientes a la misma familia o tipología cerámica, que en la literatura arqueológica ha venido llamándose de

manera indistinta: *Spanish olive jars*, «ánforas», «anforetas», «botijas» o «botijuelas». Nosotros nos referiremos a ellas como *Botijuela Tapia 1* y *Botijuela Tapia 2*.

De manera general, podemos adelantar que dentro de esta tipología cerámica se enmarcan piezas utilizadas para el almacenamiento y transporte de diversos productos ligados al comercio marítimo. Aunque pueden presentar diversas formas y tamaños, siempre han tendido a ser estudiadas en conjunto. Esto es debido a que presentan una cronología similar (todas ellas son de época moderna) y han sido elaboradas en el mismo centro de producción, localizado muy probablemente en el sur de la Península Ibérica.

Lo que pretendemos en este trabajo es analizar las dos piezas procedentes de Tapia de Casariego fijándonos en diferentes aspectos. Primeramente, contextualizaremos los hallazgos, que si bien han sido fortuitos hemos podido





Figura 1. Mapa de situación de Tapia de Casariego y los principales núcleos urbanos asturianos en la Edad Moderna (superior). Localización del lugar del hallazgo de la *Botijuela Tapia 1* y delimitación de la zona del hallazgo de la *Botijuela Tapia 2* (inferior).

reconstruir y apuntar algunos datos acerca de ellos. A continuación, haremos un breve repaso historiográfico acerca de las principales investigaciones y los principales autores que se han encargado de estudiar este tipo de piezas. Esto nos permitirá esbozar un marco tipológico, cronológico y funcional, así como hipotetizar acerca de los lugares de producción de este tipo de piezas. Con estos datos procederemos al tercer punto de nuestro trabajo, que ha sido el de analizar en profundidad las dos piezas tapiegas. Por último, hemos tratado de insertar estas producciones dentro de su contexto histórico. Como veremos, los flujos comerciales existentes en la Edad Moderna serán los que expliquen estos dos hallazgos fortuitos, en una localidad como Tapia.

## 2. El «contexto» de dos hallazgos fortuitos

Debemos ser conscientes de la problemática que supone no poseer un contexto estratigráfico o una descripción clara del hallazgo. De todos modos, es posible abordar la cuestión del contexto desde un análisis espacial e histórico del entorno en el cual se han encontrado las piezas.

Encuadramos nuestro ámbito de estudio en la costa cantábrica asturiana y, dentro de ella, en la franja costera comprendida entre las rías del Eo y Navia. Uno de los elementos geográficos a destacar en la franja Eo-Navia es su rasa costera. Dicho espacio se define como una zona relativamente plana surcada por pequeños cursos fluviales y acantilados, que forman pequeñas y medianas calas, así como playas de arena y piedra (RODRÍGUEZ y MENÉNDEZ, 2005: 50). Las dos rías, así como las diferentes ensenadas, configuran espacios adecuados para el fondeo y atraque, susceptibles de ser utilizados como enclaves portuarios. Por otro lado, la planicie de la rasa costera crea un entorno apto para el desarrollo de núcleos de población y zonas de cultivo con relativa facilidad.

Desde el punto de vista histórico-social, por lo que respecta al occidente asturiano en la Edad Moderna, hablamos de una sociedad con una economía de carácter agrario enfocada hacia el consumo propio y el pago de rentas. Los excedentes no serían muy abundantes y la orientación hacia el mercado no supondría un gran peso (FAYA, 2007: 1032). De este modo, nos encontramos con una balanza comercial donde las importaciones tendrían mayor peso que las exportaciones. Por otro lado, la principal vía de comercio y comunicación en medias y largas distancias sería la marítima, practicándose un comercio entre los puertos cantábricos mediante navegación de cabotaje (FAYA, 2007: 1036). En este espacio geográfico e histórico se encuentra Tapia, capital del concejo de Tapia de Casariego y lugar del cual proceden las piezas (Figura 1).

El hallazgo de la *Botijuela Tapia 1* tuvo lugar en una de las huertas del barrio de San Sebastián, situado sobre un pequeño cabo que flanquea el puerto por los sectores norte y este (Figura 1). La pieza se encontraba escondida entre la vegetación y apoyada contra uno de los muros de la finca. Se encontraba en un contexto arqueológico secundario y podemos suponer que fue reutilizada como contenedor en un ambiente agrícola. En el entorno del lugar del hallazgo nos encontramos con la capilla de San Sebastián construida entre finales del XVI y principios del XVII (FERNÁNDEZ y LÓPEZ, 2001: 615).

El hallazgo de la *Botijuela Tapia 2* se produce en las redes de pesca de la embarcación de bajura Cabo Sebes en la segunda mitad del siglo XX. No hemos podido conocer con exactitud el lugar del hallazgo. Teniendo en cuenta las pequeñas dimensiones y características de la embarcación (FERNÁNDEZ, 2016: 26) se deduce que ha tenido que producirse en un punto no muy lejano de la costa y del puerto de Tapia (Figura 1).

Es probable suponer que esta pieza pueda proceder de algún pecio cercano a la zona

aún sin identificar, aunque estamos ante una mera hipótesis dado que una única pieza no es indicativo claro de un pecio.

Ambos hallazgos están íntimamente relacionados con el puerto de Tapia y sus diferentes actividades. Dicho puerto puede ser rastreado documentalmente desde finales de la Edad Media (FERNÁNDEZ y LÓPEZ, 2001: 428-429) y será el elemento clave que articule el crecimiento urbano y la vida de esta localidad.

### 3. Botijuelas: investigación, cronotipologías, origen, funcionalidad y distribución

Las piezas que nos ocupan han recibido en la literatura muchos nombres: *Spanish olive jar*, «ánfora», «anforeta», «botija», «botijuela perulera» o «botijuela». Existen varios términos coetáneos a su fabricación y utilización para referirnos a estas piezas. En la documentación de la Casa de Contratación de Indias aparece la denominación «botija» con carácter general y el diminutivo «botixuela» para los tamaños más pequeños y el de «botija perulera» para las vasijas de mayores dimensiones (ZUNZUNEGUI, 1965: 23). La voz «botija» aparece definida en el *Tesoro de la Lengua Española* de Covarrubias, un compendio léxico publicado en 1611, como: «vaso de tierra ventrudo, con la boca y cuello angosto». En dicho diccionario no aparecen recogidas las voces «ánfora» o «anforeta», de lo que podemos inferir que estos términos se encontraban en desuso. En consecuencia, muy probablemente las piezas de Tapia habrían recibido alguno de estos nombres y dado que la definición de Covarrubias describe de manera satisfactoria las cerámicas en cuestión, nos hemos referido a nuestras piezas como «botijuelas». Además, los términos «botija» y «botijuela», ya han sido utilizados y defendidos acertadamente en estudios arqueológicos anteriores (AZKARATE y NÚÑEZ, 1990/1991: 160-161; DÍAZ, 2016: 241-242).

#### 3.1. Botijuelas: investigación y cronotipologías

Por lo que se refiere a la investigación de estas formas, han sido varios los autores que han estudiado las formas cerámicas de almacenamiento y transporte de época moderna, a las que pertenecen los hallazgos de Tapia.

Aunque nuestro estudio no pretende ofrecer una revisión de todas las investigaciones relacionadas con este tipo de producciones, sí que creemos necesario citar a los principales autores que han contribuido a la sistematización de su estudio.

En 1960 J. M. Goggin publicaba el trabajo: *The Spanish Olive Jar. An Introductory Study*, que resulta ser una de las aportaciones fundamentales para el estudio de estas piezas aún hoy en día, aunque con matices y apreciaciones debido a los avances en la investigación. En este trabajo Goggin propone el primer sistema de clasificación tipológica y cronológica para los contenedores modernos relacionados con el transporte marítimo, a los que denomina *Spanish olive jar* (Figura 2). Este compendio tipológico contempla cuatro formas básicas: A, B, C y D; y tres estilos cronológicos configurados del siguiente modo: *Early Style olive jar* (1500-1580), *Middle Style olive jar* (1580-1780) y *Late Style olive jar* (1780-1850). El propio Goggin afinará sus cronologías en trabajos posteriores (GOGGIN, 1968: 228) quedando del siguiente modo: *Early Style olive jar* (1493-1575), *Middle Style olive jar* (1575-1700) y *Late Style olive jar* (1700-1830). Además de los estudios de Goggin, otros autores anglosajones también han sido fundamentales en el estudio de estas producciones (podemos destacar a DEAGAN, 1987 o MARKEN, 1994).

Si nos trasladamos al panorama peninsular ibérico, son varios los casos estudiados. Podemos destacar, el trabajo llevado a cabo en la Ermita de San José, en Elorrio, Bizkaia (AZKARATE y NÚÑEZ, 1990/1991), en donde los investigadores hallaron

18 piezas muy completas de este tipo. Otro estudio a tener en cuenta, por las características de los materiales estudiados y por el gran volumen de piezas, es el realizado sobre loza de relleno de bóveda en Sevilla (AMORES y CHISVERT, 1993). Este trabajo ha aportado nuevos datos acerca de la cronología de las botijuelas. Se mantienen los tres tipos de Goggin, pero se abandonan los estilos cronológicos (AMORES y CHISVERT, 1993: 283-285).

En 1999 G. Escribano y A. Mederos realizan una sistematización de todos los estudios anteriores y otorgan a estos recipientes un encuadre tipológico y cronológico preciso que

será el que utilizaremos en este trabajo. Así los tipos presentan la siguiente cronología: Tipo A 1475-1800, Tipo B 1550-1800, Tipo C 1600-1725 y Tipo D 1775-1850 (ESCRIBANO y MEDEROS, 1999: 199-200).

### 3.2. Botijuelas: origen

Por lo que respecta al lugar de elaboración de estas piezas, la mayor parte de los investigadores citados coinciden en atribuirles un origen andaluz, aunque conviene recordar que hay ejemplares atribuidos a alfares portugueses. Y es que, en torno a las cuencas de los ríos

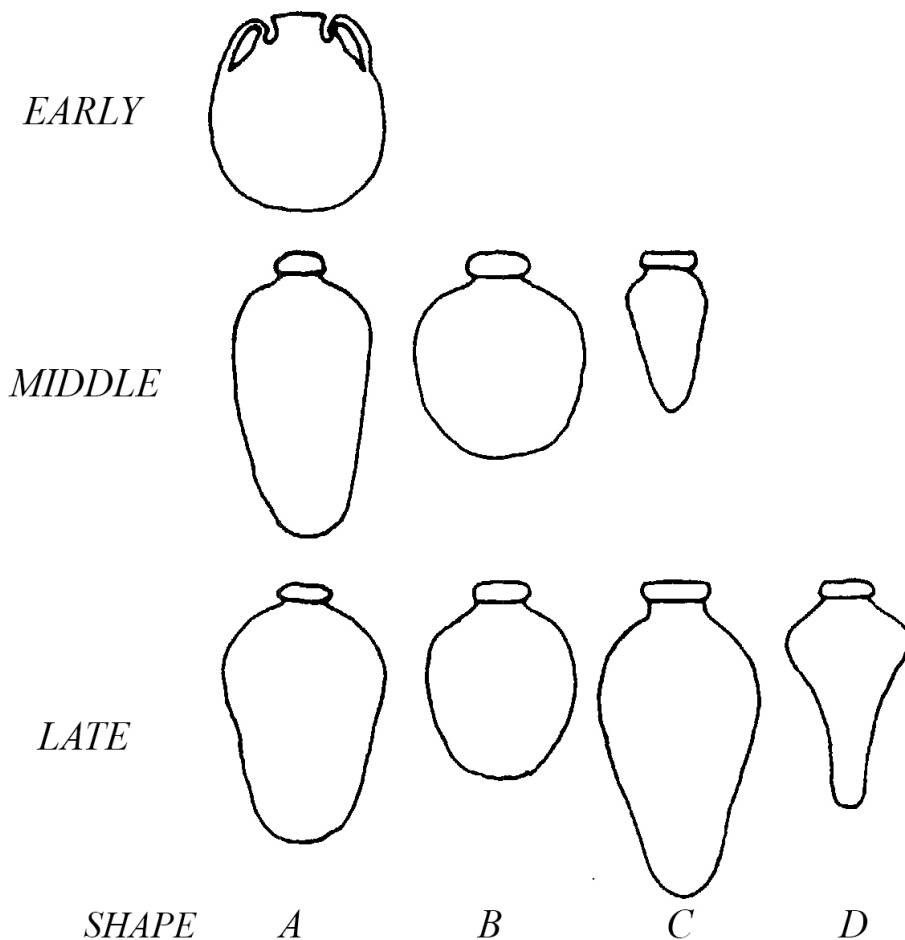


Figura 2. Esquema de la división de los tipos de *Spanish olive jar* planteada por Goggin (1960: 28, Figura 29).

Guadalquivir y Guadalete, existen buenos depósitos de arcillas que vienen siendo utilizados para la producción alfarera desde la antigüedad (LÓPEZ, 2008). Recientemente se ha excavado un alfar de época moderna en el Puerto de Santa María que producía este tipo de piezas (LÓPEZ y RUIZ GIL, 2012). Goggin apunta como posibles centros de producción Sevilla y Cádiz, aunque señala que algunas de las producciones tardías también podrían estar hechas en el continente americano (GOGGIN, 1960: 5). Por lo tanto, sería principalmente Andalucía y las cuencas de los ríos Guadalquivir, Guadalete y sus tributarios, donde estarían enclavados los alfares, sin descartar una posible producción americana para alguna de estas piezas.

### 3.3. Botijuelas: funcionalidad

Si nos fijamos en su funcionalidad las *Spanish olive jar* o botijuelas se utilizarían para conservar y transportar productos tanto líquidos como sólidos, entre ellos los más comunes sería los aceites, vinos, olivas en salmuera o incluso guisantes y garbanzos (GOGGIN, 1960: 6). Además, se observa un uso secundario o una reutilización de estas piezas como material constructivo para servir de drenaje (AZKARATE y NÚÑEZ, 1990/1991: 166) o para aligerar las cubiertas de determinados edificios (AMORES y CHISVERT, 1993: 271-273), en este último caso se utilizan desechos de alfar o «loza quebrada».

En Asturias, por su parte, observamos otro uso secundario. Estas piezas, principalmente las de Tipo D, han sido reutilizadas como ornamento a modo de remate de tejado para coronar construcciones de carácter vernáculo en el ámbito costero del occidente asturiano (DÍAZ, 2016: 255; RODRÍGUEZ y NOVAL, 1996: 63-81). Este mismo fenómeno ha sido observado en Santiago de Cuba (GOGGIN, 1960: 7).

### 3.4. Botijuelas: distribución

A la hora de abordar el tema de la distribución debemos tener en cuenta la existencia de diferentes circuitos comerciales a escala global durante la Edad Moderna (MOLAS, 1998: 136-140). Como resultado de ello el espacio de distribución de estas piezas resulta muy amplio. En primer lugar, existe un circuito comercial atlántico que conecta Castilla con los territorios americanos, el cual se vería completado con un comercio a través del Pacífico. Además, se distribuyen también dentro del circuito comercial mediterráneo y con el norte de Europa, sin olvidarnos del comercio entre las costas de la propia Península Ibérica (Figura 3).

Hallazgos recientes permiten entender mejor como se reflejan materialmente estos circuitos comerciales a través de la presencia de botijuelas de origen ibérico en diferentes puntos de la geografía mundial. Enmarcado dentro del comercio atlántico destacan lugares de la zona del mar Caribe (ESCRIBANO y MEDEROS, 1999: 182-183), Panamá (GÓMEZ FERRER, 2016), Colombia (ALZATE, 2016), Argentina (PASQUALI y ESCRIBANO, 2013) o Canadá (ESCRIBANO y BARREIRO, 2016: 33). Relacionados con el Galeón de Manila y el comercio en el Pacífico se han descubierto estas piezas en lugares como: Japón, Filipinas o Australia (KAWAGUCHI, 2011: 124). En relación con el comercio europeo estas piezas son comunes en las islas británicas (GUTIÉRREZ, 2012: 39) y en otros centros como Ámsterdam (GAWRONSKI *et al.*, 2012: 185) o la ciudad polaca de Gdańsk (DAÑBAL, 2010: 68). Por lo que se refiere al comercio en el interior de la Península Ibérica, podemos señalar, a modo de ejemplo, las piezas que estamos estudiando en este trabajo y los hallazgos asturianos ya referidos (DÍAZ, 2016; RODRÍGUEZ y NOVAL, 1996).

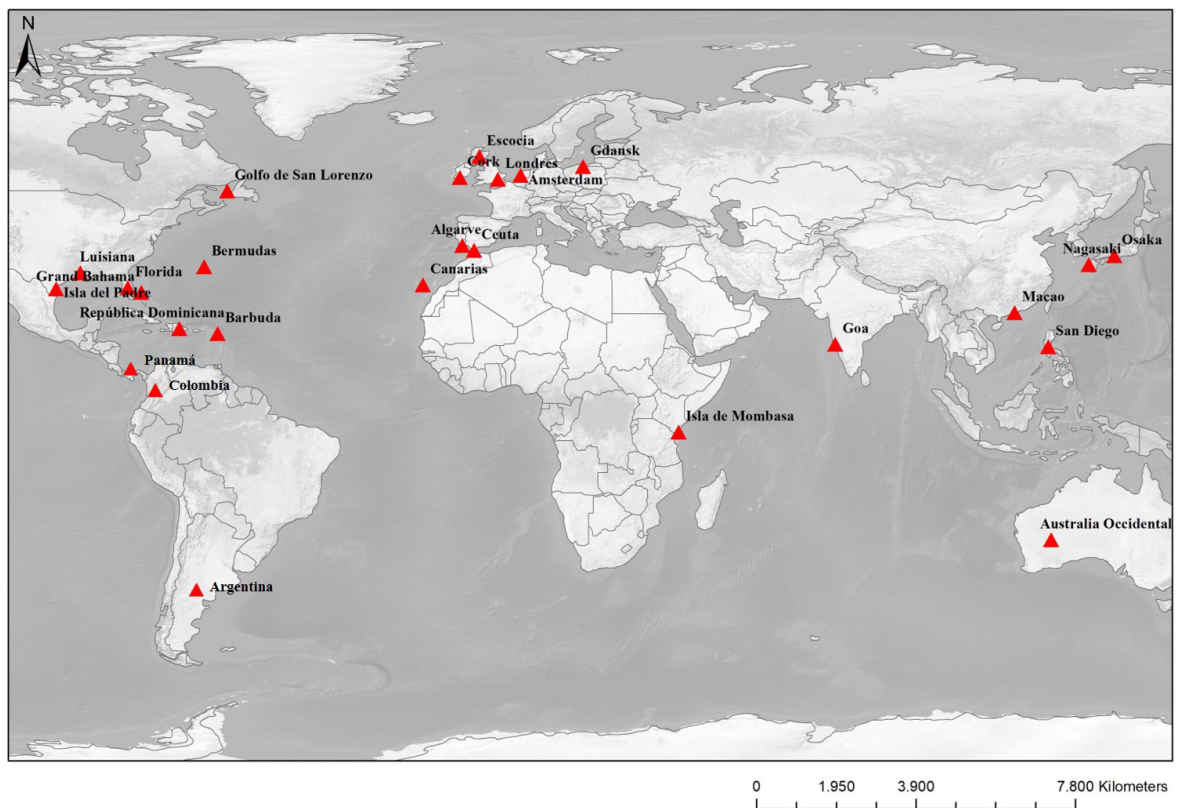


Figura 3. Mapa con los principales lugares donde se han encontrado botijuelas. Elaboración propia a partir de diferentes investigaciones (ALZATE, 2016; DAHAL, 2010; ESCRIBANO y MEDEROS, 1999; ESCRIBANO y BARREIRO, 2016; GAWRONSKI *et al.*, 2012; GÓMEZ FERRER, 2016; GUTIÉRREZ, 2012; KAWAGUCHI, 2011; PASQUALI y ESCRIBANO, 2013).

#### 4. Las botijuelas tapiegas a estudio

A la hora de analizar las piezas que nos ocupan (Figura 4) nos hemos fijado en diferentes características. Por un lado, en los aspectos funcionales. Por otro lado, en las características técnicas referentes a las arcillas, el modelado, el acabado y la cocción. Por último, hemos analizado la morfología y morfometría de las piezas. Todos estos grados de análisis, en una última fase, nos han permitido hipotetizar acerca de cuál era el contenido original de las piezas, dónde habían sido elaboradas y en qué época, otorgándoles paralelos tipológicos convincentes.

##### 4.1. Botijuelas tapiegas: análisis funcional

La función principal de las botijuelas de Tapia sería el almacenamiento o transporte de mercancías. Este grupo funcional está constituido de manera general por grandes contenedores, cuya forma queda marcada por su funcionalidad. Este hecho hace que las series varíen muy poco y exista una suerte de continuismo y estandarización. Cerámicas como las de Tapia, serían utilizadas en el transporte marítimo. Hay que entenderlas en relación a dos usos principales, por un lado, eran utilizadas como contenedores de productos objeto de comercio y por otro, se empleaban para transportar los víveres que la tripulación necesitaría durante la navegación.

*Botijuela Tapia 1*



*Botijuela Tapia 2*



Figura 4. Fotografía de *Botijuela Tapia 1* y *Botijuela Tapia 2*.

#### 4.2. Botijuelas tapiegas: análisis técnico

Desde el punto de vista técnico, las piezas halladas en Tapia poseen una pasta de color pajizo con desgrasantes de tamaño medio o pequeño, entre ellos podemos distinguir la presencia de cuarzo. La tonalidad de la pieza nos indica que las arcillas empleadas tendrían un contenido bajo en hierro y una presencia de materiales calcáreos (MANNONI y GIANNICEDDA, 2007: 97). Si nos fijamos en la atmósfera de cocción, vemos como ésta es de tipo oxidante y muy regular en ambas piezas, ofreciendo una tonalidad muy homogénea, un rasgo común en estas producciones.

Las piezas han sido manufacturadas a torno de manera puntual, ya que sólo se tornean partes específicas. Normalmente se hace en un torno en

un régimen bajo de revoluciones, que generan estrías, cuyo trazo no es de todo horizontal, sino que tiende a ser sinuoso. El resto de modelado se realiza mediante urdido, cuyo empleo evidencian las ondulaciones exteriores. Presentan unas huellas evidentes de este tipo de factura sobre todo en el cuerpo y en la base (Figura 5). Las ondulaciones producidas por el modelado en el cuerpo de la pieza podrían buscar además cierta funcionalidad, dado que se utilizarían para acomodar y ajustar un esterado que serviría para proteger y manipular más fácilmente la pieza (BENITO, 2010: 27). Además, parecen haber sido modeladas en diferentes fases y luego ensambladas, un tipo de técnica que ya fue señalada por Goggin (1960: 26). La fabricación de estas botijas en dos partes que posteriormente se unirían también se observa en las producciones

halladas en la Ermita de San José (AZKARATE y NÚÑEZ, 1990/1991: 162).

En nuestro caso, parece claro que se han realizado como mínimo en dos partes; por un lado, se modelaría el cuerpo, el hombro y la boca, aunque existe la posibilidad de que se modele por un lado cuerpo y hombro y posteriormente se adhiriera la boca. Una vez modelada esta parte, se le añadiría la base y se tornearía toda la pieza con la boca sobre el plato o rueda del torno. Esto explicaría la homogeneidad externa de las piezas y las huellas de modelado tan marcadas en la base. Hemos detectado huellas de digitaciones en la unión de la base con el resto de la pieza, así como marcas de un posible espatulado que confirman la fabricación de la botija por partes (Figura 5).

Por lo que respecta al acabado de las piezas, en la *Botijuela Tapia 1* se han utilizado diversos elementos (Figura 5). Por un lado, posee una capa vítrea de tonos verdosos que cubre totalmente el interior de la pieza y se extiende por una parte del hombro de ésta llegando hasta el cuerpo, donde podemos observar chorretones accidentales de este acabado vítreo. La coloración verde del vidriado sería conseguida mediante cobre, óxidos de cobre o minerales asociados. En estas piezas, la cubierta vítrea interior trataría de hacer que los líquidos evaporables que transportaba se conservasen en mejores condiciones. Además, sabemos que no toda la producción se vidriaba en verde y que en otras ocasiones se usaban vidriados estanníferos (BENITO, 2010: 29). Al mismo tiempo, en el exterior de la pieza se evidencian unas zonas con manchas de pintura de tono pardo realizadas de manera descuidada. Por otro lado, el borde de la pieza aparece cubierto en parte por los restos de una resina que quizá debemos relacionar con el sellado de la pieza.

De este modo probablemente sean los restos de pez, un derivado de la resina del pino o enebro utilizada como impermeabilizante. Además, la

forma abocinada que presenta su boca posee unas características muy adecuadas para ser sellada. Junto a la resina de pez el sellado se haría utilizando tapones de corcho, que en ocasiones ha podido conservarse (tal y como se aprecia en la figura 8 de DAÑAL, 2010: 68). Por su parte, la *Botijuela Tapia 2* no presenta vidriado ni hemos detectado otro tipo de acabado como la pintura u otros residuos. Hemos de recordar que esta pieza fue hallada en el mar y desconocemos el tiempo que estuvo sumergida, por lo tanto, ha podido sufrir unas condiciones ambientales que borrasen los restos de su posible cubierta o acabado. De igual modo, hemos de decir que no es extraña la ausencia de cubierta en estas tipologías (BENITO, 2010: 29).

#### 4.3. Botijuelas tapiegas: análisis morfológico

La *Botijuela Tapia 1*, en términos morfológicos (Figura 6 izquierda, Tabla 1), es una pieza de borde con orientación recta, ligeramente exvasado, labio redondeado, con sección en semicírculo; cuello no desarrollado y hombro rectilíneo cóncavo que se une, a través de una carena, a un cuerpo con tendencia globular en cuya zona media se observan ondulaciones producidas por la acción del torno. La base es convexa y también tiene las huellas de torno muy presentes. Hemos podido calcular la capacidad interior que podría transportar esta botijuela utilizando la fórmula de A. Ramos Gil (2010: 128-147) y el uso de CAD (BUSTO, 2015: 204-213) dándonos un resultado de 7,8 litros (Tabla 1). Esta capacidad podemos relacionarla con la media cántara (una cántara son 16,13 litros), unidad de volumen ligada principalmente a los líquidos como aceite o vino (GUTIÉRREZ, 1996: 248). También tiene relación con la cuartilla (8,066 litros), una medida para líquidos utilizada en Castilla (PUENTE, 1982: 125).

La *Botijuela Tapia 2* (Figura 6 derecha, Tabla 1), es una pieza de borde orientado de forma recta, labio redondeado y engrosado hacia



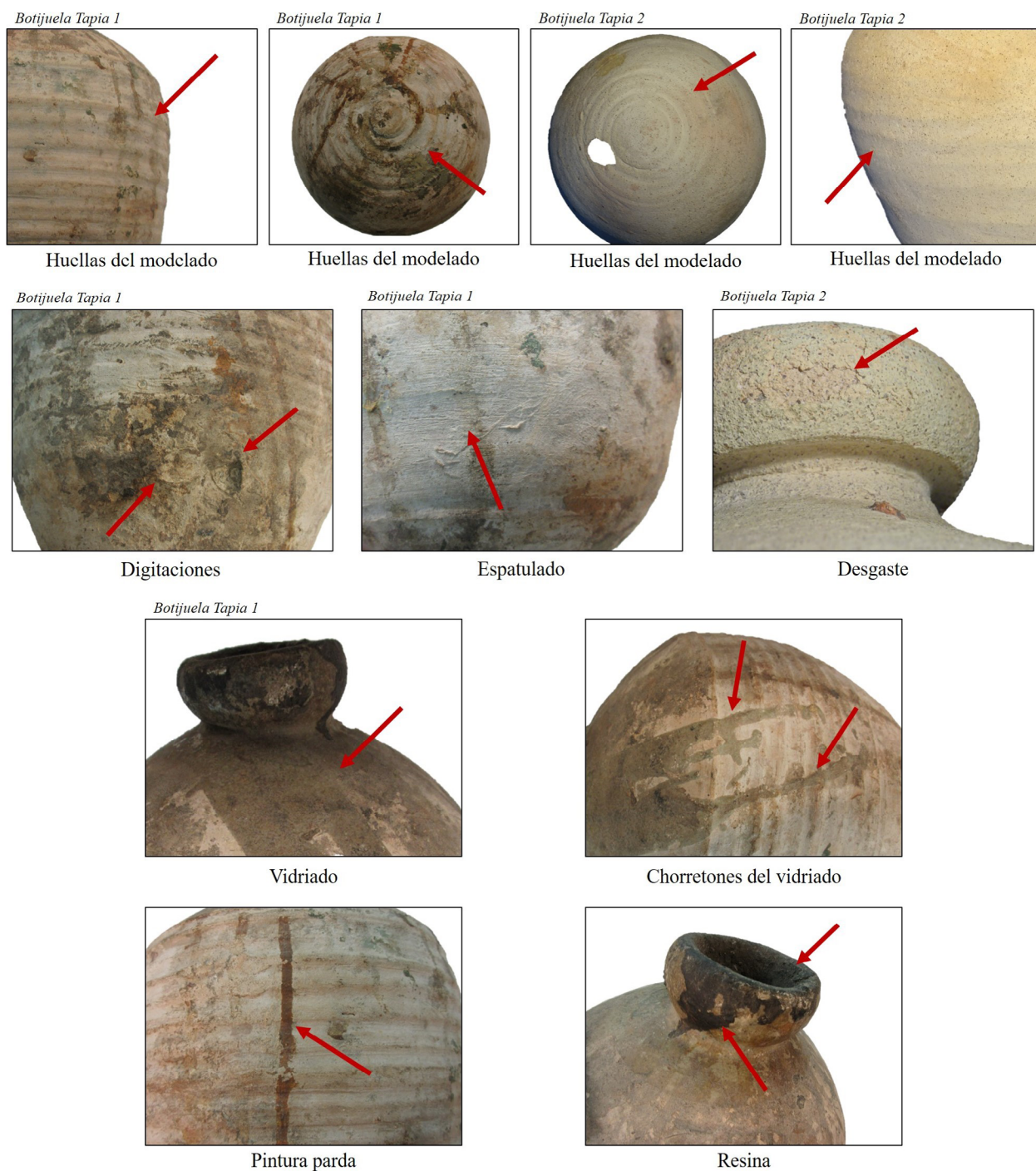


Figura 5. Huellas de elaboración, detalles del acabado y otros restos visibles en la Botijuela Tapia 1 y la Botijuela Tapia 2.

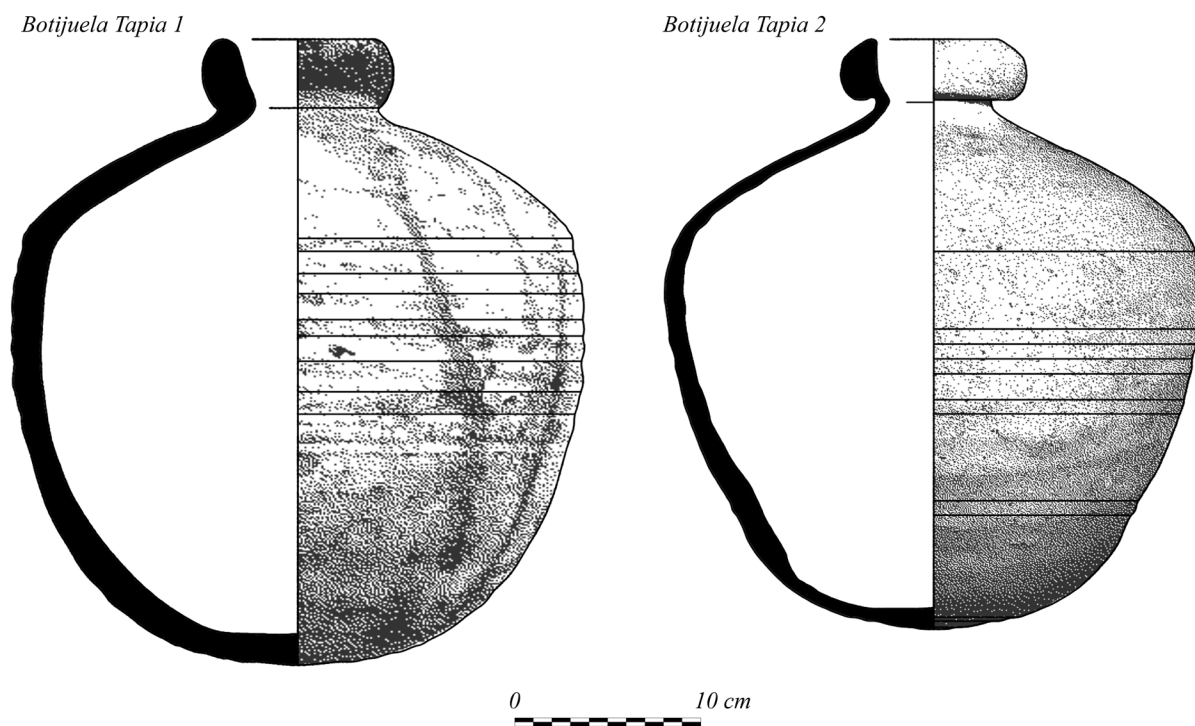


Figura 6. Dibujo arqueológico de la *Botijuela Tapia 1* y la *Botijuela Tapia 2*.

	Diám. ext. borde	Diám. inter. borde	Diámetro máximo	Diámetro base	Altura	Peso	Capacidad neta
<b>Botijuela Tapia 1</b>	9 cm	5 cm	26,5 cm	8,6 cm	31 cm	3,318 kg	7,8 l
<b>Botijuela Tapia 2</b>	8,5 cm	5,3 cm	25 cm	8 cm	29 cm	2,959 kg	6,3 l

Tabla 1. Variables métricas de las piezas analizadas.

el exterior con sección en semicírculo; cuello apenas desarrollado y hombro rectilíneo cóncavo que se une, a través de una carena muy marcada, a un cuerpo con tendencia globular, aunque ligeramente piriforme. En el cuerpo se observan ondulaciones producidas por el torneado. La base es ligeramente convexa y también tiene las huellas de torno muy presentes. La capacidad neta de esta pieza sería de 6,3 litros (Tabla 1).

Esta capacidad es muy parecida a la de una media arroba (una arroba son 12,56 litros), unidad relacionada con el aceite en Andalucía durante la Edad Moderna (PUENTE, 1982: 121-123).

#### 4.4. Botijuelas tapiegas: paralelos formales

En general podemos decir que nos encontramos ante dos piezas de forma cerrada y cuerpo ovoide de mediano tamaño, muy similares entre sí. Se corresponden con la forma B según la clasificación de Goggin (1960: 28, Figura 29). El hombro carenado que se aprecia de forma clara en *Botijuela Tapia 1*, y de forma más sutil en la *Botijuela Tapia 2* nos lleva a relacionarlas con el *Late Style Olive Jars*, enmarcado entre 1700 y 1830 según la propuesta de Goggin (1968: 228). Otros paralelos, para ambas piezas, los encontramos en los ejemplares de botijuelas Tipo B: 68, 69 y 71 (mediados del siglo XVIII); y 73 (segunda mitad del siglo XVIII). Todos ellos de producción sevillana (AMORES y CHISVERT, 1993: 284, 309-310).

Más concretamente, la *Botijuela Tapia 1* presenta paralelos con la Botijuela n.º 2 de Elorrio fechada la segunda mitad del siglo XVIII, aunque pertenece a un contexto secundario, con lo cual nos ofrece un término *ante quem* (AZKARATE y NÚÑEZ, 1990/1991: Figura 11, 162, 167, 182). Otra pieza de forma idéntica a la *Botijuela Tapia 1* ha sido hallada en Southsea (Portsmouth, Reino Unido) y fechada entre los siglos XVI y XVIII (GUTIÉRREZ, 2012: 38). Otro

paralelo lo encontramos en un navío hundido en 1622, cerca del Golfo de México (KINGSLEY *et al.*, 2012: 83). Por su parte, la *Botijuela Tapia 2*, tiene un claro paralelo en la Botijuela n.º 1 hallada en el mismo yacimiento de Elorrio y también fechada en la segunda mitad del siglo XVIII (AZKARATE y NÚÑEZ, 1990/1991: Figura 10, 162, 167, 181).

En líneas generales los paralelos señalados sitúan a las botijuelas de Tapia en el conocido Tipo B que se desarrollaría en Sevilla con una amplia cronología entre 1550 y 1800 (ESCRIBANO y MEDEROS, 1999: 199-200). El hombro quebrado las situaría entre las producciones con una cronología más avanzada, por lo tanto, entre los siglos XVII y XVIII, siendo unas vasijas propiamente modernas en cuanto a forma y técnica.

## 5. El porqué de estos hallazgos en Tapia

El hallazgo de estas dos piezas nos puede servir de pretexto para preguntarnos acerca de cómo eran las relaciones comerciales de Tapia durante la Edad Moderna. Para ello hemos de partir del contexto peninsular ibérico, para luego poder analizar el contexto asturiano. En el contexto castellano hemos de fijarnos en unas fechas y acontecimientos clave. En 1503 se estableció la Casa de Contratación de Indias en Sevilla, lo que convirtió a la ciudad hispalense (centro productor de botijuelas) en el punto de control y de administración de todo el comercio con las Indias. En 1717, dicha Casa de la Contratación es trasladada a Cádiz (otro centro productor de botijuelas), convirtiéndose esta ciudad en el nuevo punto de control del tráfico comercial con América (BENITO, 2010: 16). Tendremos que esperar al periodo que va desde 1765 a 1770, para que la situación cambie. En estas fechas, nueve puertos españoles gozarán de autorización para establecer relaciones comerciales con el continente americano (ESCRIBANO y MEDEROS, 1999: 194). Estos puertos son: Barcelona, Alicante, Cartagena, Málaga, Cádiz, Sevilla, La

Coruña, Santander y, en Asturias, Gijón. Por lo tanto, desde mediados del siglo XVIII asistimos a una paulatina liberación del comercio con América que incluye más y más puntos de partida y arribada de mercancías. Todo ello influirá de forma inseparable en una ampliación del radio de movimiento de los contenedores cerámicos, que nos permite explicar su distribución global (Figura 3).

Dado que estas piezas están fundamentalmente ligadas al transporte marítimo, más allá de esta liberación a nivel nacional, podemos rastrear lo que ocurre en Tapia y los puertos de la franja costera inmediata a mediados del siglo XVIII. Para abordar esta cuestión, nos hemos propuesto analizar la flota de un conjunto de puertos. Para ello, tomaremos como hipótesis de trabajo datos extraídos del Catastro del Marqués de la Ensenada, dado que resulta una fuente útil para obtener información y conocer mejor la importancia del comercio en esta zona del occidente asturiano, a través del tipo de flota y la densidad de la misma. Apoyaremos nuestro análisis en la respuesta 37: «Si hay algunos individuos que tengan embarcaciones, que naveguen en la mar o ríos, su porta, o para pescar; cuantas a quien pertenecen y que utilidad se considera de cada una a su dueño al año».

Los puertos a estudiar se han seleccionado con base en dos criterios. Por un lado, el ámbito de estudio se ceñirá a los concejos comprendidos entre Ribadeo y Navia, que delimitan el espacio entre las rías del Eo y del Navia por el oeste y por el este. Por otro lado, nos centraremos en aquellos puertos cuyas embarcaciones se encuentren relacionadas con la navegación marítima, no teniendo en cuenta los embarcaderos o puertos en los que únicamente amarre flota de tipo fluvial<sup>1</sup>.

1 De los nueve puertos que actualmente se sitúan en el espacio indicado, hemos excluido el puerto de Navia. Esto se debe a que en el documento consultado (Archivo General de Simancas (AGS). Catastro del Marqués de la Ensenada

En definitiva, hemos centrado nuestro estudio en un conjunto de ocho puertos: Rinlo<sup>2</sup>, Ribadeo<sup>3</sup>, Castropol<sup>4</sup>, Figueras<sup>5</sup>, Tapia<sup>6</sup>, Viavelez<sup>7</sup>, Ortiguera<sup>8</sup> y Puerto de Vega<sup>9</sup> (Figura 7). A la hora de analizar la flota, hemos distinguido tres grupos de embarcaciones según su actividad: «transporte de mercancías», «embarcaciones de pesca» y «transporte de personas». Además, hemos creado el grupo «otras embarcaciones» para incluir los casos que no hemos podido identificar con seguridad, pero que aportan datos para el cómputo general (Figura 7).

(CE), respuestas generales, lib. 373, fol. 201v- 202r. Puerto de Vega. Acceso en línea en <http://pares.mcu.es> Consultado el 26/10/2017) no se indica de forma clara la flota asociada a este puerto. En todo caso creemos que estaría compuesta por pequeñas embarcaciones dedicadas a la pesca fluvial durante los meses de verano.

2 Archivo General de Simancas (AGS). Catastro del Marqués de la Ensenada (CE), respuestas generales, lib. 207, fol. 773r-396v, 1752, junio, 12. Rivadeo. Acceso en línea en <http://pares.mcu.es> (26/10/2017).

3 Archivo General de Simancas (AGS). Catastro del Marqués de la Ensenada (CE), respuestas generales, lib. 208, fol. 2013v- 2013r, 1752, enero, 30. Rivadeo. Acceso en línea en <http://pares.mcu.es> (26/10/2017).

4 Archivo General de Simancas (AGS). Catastro del Marqués de la Ensenada (CE), respuestas generales, lib. 373, fol. 391v-391r, 1753, marzo, 15. Castropol. Acceso en línea en <http://pares.mcu.es> (26/10/2017).

5 Archivo General de Simancas (AGS). Catastro del Marqués de la Ensenada (CE), respuestas generales, lib. 373, fol. 520r-521v, 1753, febrero, 24. Figueras. Acceso en línea en <http://pares.mcu.es> (26/10/2017).

6 Archivo General de Simancas (AGS). Catastro del Marqués de la Ensenada (CE), respuestas generales, lib. 373, fol.556r-558v, 1753, marzo, 15. Castropol. Acceso en línea en <http://pares.mcu.es> (26/10/2017).

7 Transcripción de la respuesta 37 del Catastro de Ensenada en Rodríguez Fernández (1989: 188-189)

8 Archivo General de Simancas (AGS). Catastro del Marqués de la Ensenada (CE), respuestas generales, lib. 373, fol. 259r-261v, 1753, marzo, 1. Jarrío. Acceso en línea en <http://pares.mcu.es> (26/10/2017).

9 Archivo General de Simancas (AGS). Catastro del Marqués de la Ensenada (CE), respuestas generales, lib. 373, fol. 200v-202r. Puerto de Vega. Acceso en línea en <http://pares.mcu.es> (26/10/2017).

Hemos comprendido dentro del grupo «transporte de mercancías» los pataches, los navíos y las pinazas. En el grupo de «embarcaciones de pesca» se han incluido las embarcaciones que el Catastro relaciona con la actividad pesquera. En cuanto al grupo de «transporte de personas» hemos tenido en cuenta las lanchas de pasaje, un paquebote con base en Ribadeo y una embarcación que conectaba Puerto de Vega y Ribadeo. Por último, en «otras embarcaciones» se encuentran tres barcas de Castropol que, por sus características, se podrían identificar como de pasaje, aunque el documento no lo esclarece.

El cómputo total en estos ocho puertos es de 75 naves. De ese total, 37 estarían dedicadas al «transporte de mercancías», 29 serían «embarcaciones de pesca», 6 estarían dedicadas al «transporte de personas» y 3 dentro del grupo «otras embarcaciones» (Figura 7). Respecto a los puertos (Figura 7), es en el de Figueras donde se concentra el mayor número de naves, un total de 30, de las cuales 18 se dedican al «transporte de mercancías» y 12 a la pesca (Figura 7). En general, nos encontramos con una concentración de más de la mitad de las naves, en los puertos de la desembocadura del río Eo (Figura 7). Además, existe un mayor peso porcentual de la flota dedicada al «transporte de mercancías», que la flota pesquera, siendo también importantes, las dedicadas al «transporte de personas» y «otras embarcaciones» (Figura 7). Estos datos, suponen un indicador de la actividad portuaria del momento y de la existencia de zonas habilitadas para el fondeo, atraque y varada de embarcaciones que deben dar respuesta al número de buques amarrados en cada puerto, a las actividades de carga y descarga, paradas de aguada o almacenamiento. Nos encontramos ante unos espacios portuarios que podrían dar cabida a las naves que llegaban de puntos como el sur de la Península Ibérica, zona de las botijuelas halladas en Tapia. De este modo, a pesar de que estemos ante un modelo económico de carácter agrario en el cual la producción orientada hacia

el mercado no supondría un gran peso (FAYA, 2007: 1032), el mar continúa siendo la principal vía de intercambio por ser más rápida y eficaz que la terrestre. Dentro de esta vía marítima de comunicación e intercambio es donde juegan su papel los contenedores cerámicos como los que analizamos en este artículo, siendo éstos un indicador de un circuito comercial entre el sur de la península y la costa cantábrica.

La mayor parte de las botijuelas asturianas y otras encontradas en la zona cantábrica se enmarcan en una cronología de los siglos XVIII y XIX (DÍAZ, 2016; ESCRIBANO y MEDEROS, 1999: 185-186; RODRÍGUEZ y NOVAL, 1996). Hay quien ha señalado que la mayor abundancia de piezas de esta cronología coincide con los decretos de liberación del comercio con América (ESCRIBANO y MEDEROS, 1999: 192). De este modo, la llegada de botijuelas y por tanto de las mercancías que transportaban a la desembocadura del Eo y su ámbito más cercano, respondería a un proceso de redistribución desde los puertos que estaban autorizados a comerciar con América. Aun así, para el caso de Asturias, parece lógico pensar en la existencia de un comercio directo con Andalucía o un comercio de cabotaje entre los puertos cantábricos, no integrado directamente en las rutas comerciales atlánticas con América.

## 6. Análisis conclusivo de las Botijuelas

A través de los diferentes análisis desarrollados en esta investigación podemos aportar nuevos datos acerca de las dos botijas halladas de manera casual en Tapia. La *Botijuela Tapia 1* es un recipiente cerámico dedicado al transporte de mercancías líquidas, muy probablemente al aceite, dado que su volumen coincide con media cántara de este líquido. Por otro lado, este ejemplar está vidriado y este tipo de cubierta interior suele ir asociada a contenidos evaporables, tales como el vino, el aguardiente o similares y su capacidad también está en relación con la cuartilla, una

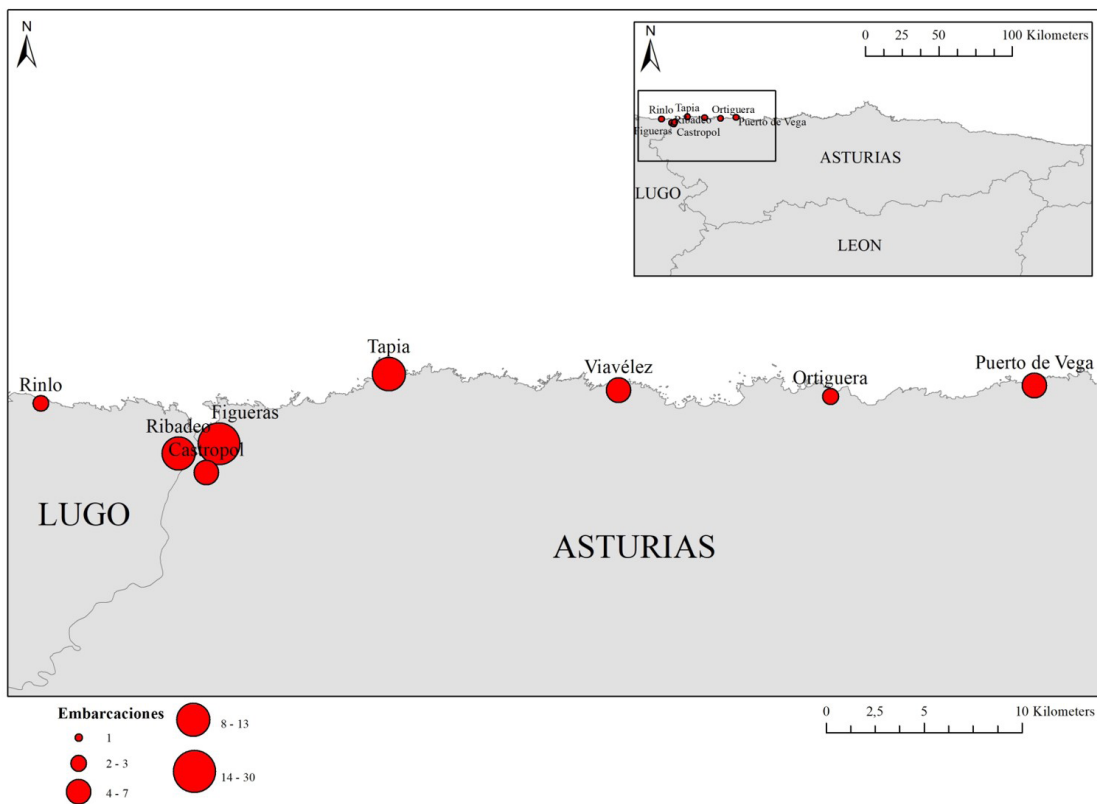
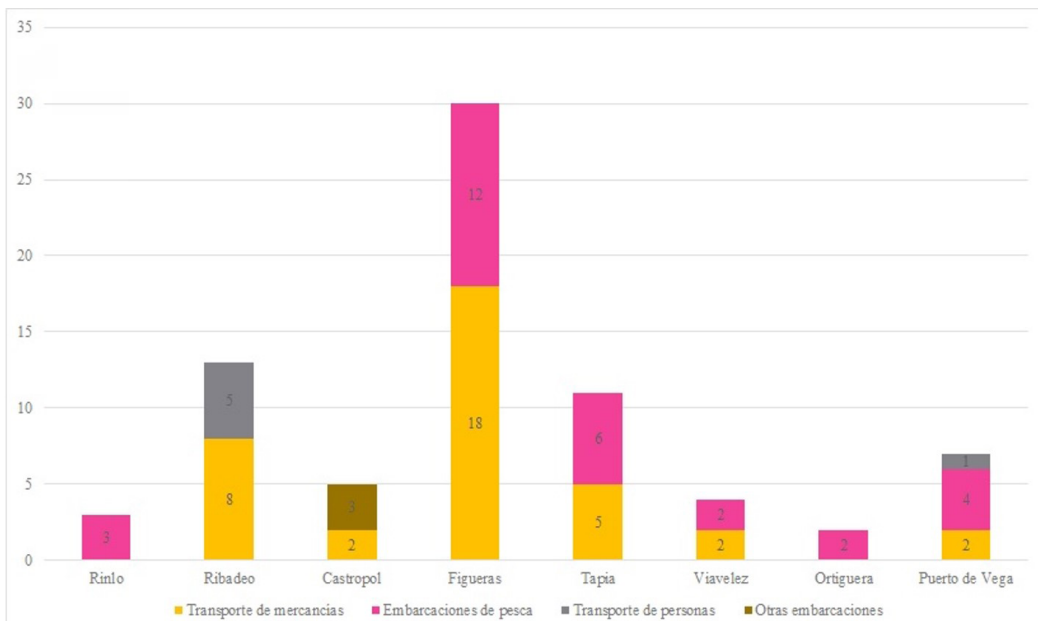


Figura 7. Gráfica con los diferentes grupos de embarcaciones del puerto de Tapia y otros puertos de su entorno a mediados del siglo XVIII (superior). Principales puertos localizados en el entorno de Tapia de Casariego y de la Ría del Eo, mapa con la densidad total de las embarcaciones (inferior). Elaboración propia a partir de los datos de Fernández López (2017: 162, Figura 3).

medida de capacidad genérica para los líquidos, tal y como ya hemos señalado. Por otro lado, la *Botijuela Tapia 2* aunque no presenta vidriado, parece estar también relacionada con el transporte de líquidos dado que tendría una capacidad de media arroba, unidad relacionada con el aceite. Los paralelos señalados y la forma con el hombro quebrado sitúan las piezas dentro del Tipo B con una producción tardía, entre los siglos XVII-XVIII. Habrían sido fabricadas en algún alfar sevillano o gaditano y habrían arribado a Tapia muy probablemente a través de los puertos de mayor tráfico, que actuarían como puntos de redistribución de las mercancías llegadas a Asturias; nos referimos a Gijón o Avilés.

El hallazgo en Tapia de las piezas que analizamos, sumado a las más de 50 botijuelas que han sido localizadas en Asturias (DÍAZ, 2016; ESCRIBANO y MEDEROS, 1999; RODRÍGUEZ y NOVAL, 1996) nos señalan, sin duda, la existencia de importantes flujos comerciales. Este hecho no solo queda reflejado en los recipientes de almacenamiento y transporte, sino que las nuevas investigaciones acerca de la cerámica moderna hallada en Asturias nos están señalando una apertura hacia grandes circuitos comerciales (BUSTO *et al.*, 2015). En este momento, ante la escasez de más datos, no somos capaces de señalar su importancia, pero desde luego queda clara la inserción de Asturias en unas rutas de comercio e intercambio a nivel global.

## 7. Consideraciones finales

El estudio que hemos abordado ha perseguido una serie de objetivos. El primero de ellos ha sido el de identificar las piezas encontradas en Tapia de Casariego. Así, hemos tratado de catalogarlas explicando dónde podían haber sido fabricadas y cuándo habían sido elaboradas, buscando sus paralelos. Al mismo tiempo, hemos tratado de contextualizar las vasijas y ponerlas en relación con otros procesos históricos, preguntándonos

por qué habían sido halladas en Tapia y qué nos podría decir este hecho.

Por otro lado, esta pequeña investigación es un ejercicio de Arqueología Postmedieval y cómo ésta puede aportar más datos acerca del pasado de época histórica. La Historia Moderna se encuentra principalmente construida con base en las fuentes escritas y las diversas hipótesis que los investigadores crean en torno a ellas. Una vasija puede darnos información y señalarnos procesos que difícilmente pueden probarse fuera del registro material.

Así mismo, con este trabajo hemos pretendido darles importancia a dos hallazgos casuales. Este tipo de piezas modernas están altamente amenazadas y carentes de protección. Por tanto, podrían haber sido destruidas sin ninguna consecuencia, privándonos de una vía más de información acerca del pasado.

## Agradecimientos

Queremos mostrar nuestro más sincero agradecimiento a Covadonga López Valdés y Ovidio López Fernández, por habernos informado acerca de estos hallazgos y por permitirnos estudiar estas piezas. Sin su amabilidad y el respeto por el patrimonio que han demostrado no podríamos haber llevado a cabo el presente estudio.

## Bibliografía

ALZATE GALLEGO, L. A. (2016) [Tesis Doctoral]: *Arqueología Histórica y Arqueometría para el Estudio de la Cerámica Colonial en Fundaciones de Terra Firme - Siglo XVI*. Universitat de Barcelona. Departament de Prehistòria, Història Antiga i Arqueologia.

- AMORES CARREDANO, F. y CHISVERT JIMÉNEZ, N. (1993): "Tipología de la cerámica común bajomedieval y moderna sevillana (SS. XV-XVIII): I, La loza quebrada de relleno de bóvedas". *SPAL*, 2: 269-325.
- AZKARATE GARAI-OLAUN, A. y NÚÑEZ MARCÉN, J. (1990/1991): "Colección de Botijas y Botijuelas ("Spanish Olive Jar" o "Anforetas") procedentes de la Ermita de San José (Elorrio, Bizkaia)". *Kobie (Serie Paleoantropología)*, 19: 153-182.
- BENITO DOMÍNGUEZ, A. M. (2010): "Las anforetas depositadas en el Museo de San Telmo (Donostia-San Sebastián)". *Boletín de estudios históricos sobre San Sebastián*, 43: 15-42.
- BUSTO ZAPICO, M. (2015): "Sobre el uso de herramientas informáticas para la cuantificación cerámica: el EVE 2.0". *SÉMATA, Ciências Sociais e Humanidades*, 27: 199-219.
- BUSTO ZAPICO, M.; GUTIÉRREZ GONZÁLEZ, J. A, y ESTRADA GARCÍA, R. (2015): "Las lozas de la casa Carbajal-Solís. Punto de encuentro entre el Mediterráneo y el Norte de Europa". En VV.AA., *Actas do X Congresso Internacional a Cerâmica Medieval no Mediterrâneo. Câmara Municipal De Silves & Campo Arqueológico de Mértola, Silves*. Silves: 466-472.
- DAŁBAL, J. (2010): "Dzbany na oliwę ze stanowiska przy ul. Szafarnia w Gdańsku. Przyczynek do badań nad funkcją naczyń ceramicznych importowanych do Gdańska z terenów Półwyspu Iberyjskiego". En BOBOWSKI, B. (Ed.), *Archeologia Dolnego Miasta w Gdańsku: północno-zachodnia część kwartału ulic Długie Ogrody, Szafarnia, Angielska Grobla, Św. Barbary*. Wydawnictwo Wyższej Szkoły Edukacji Zdrowotnej i Nauk Społecznych. Łódź: 53-71.
- DEAGAN, K. (1987): *Artifacts of the Spanish Colonies of the Florida and the Caribbean, 1500-1800*. Smithsonian Books. Washington.
- DÍAZ DÍAZ, V. M. (2016): "Seis contenedores cerámicos de época moderna y contemporánea en el entorno de la ría del Eo". *Nailos. Estudios Interdisciplinarios de Arqueología*, 3: 241-259.
- ESCRIBANO COBO, G. y MEDEROS MARTÍN, A. (1999): "Distribución y cronología de las botijas en yacimientos arqueológicos subacuáticos de la Península Ibérica, Baleares y Canarias". *Cuadernos de Arqueología Marítima*, 5: 177-221.
- ESCRIBANO RUIZ, S. y BARREIRO ARGÜELLES, S. (2016): "Travelling Ceramics: Basque Networks and Identities in the Gulf of Saint Lawrence". En VV.AA., *Contact in the 16th century. Networks among Fishers, Foragers and Farmers in the Northeast*. University of Ottawa Press. Ottawa: 31-55.
- FAYA DÍAZ, M. Á. (2007): "Economía y sociedad del occidente de Asturias y su relación con el Reino de Galicia". En VV.AA., *Actas do VII Congreso Internacional de Estudos Galegos. Mulleres en Galicia: Galicia e os outros pobos da península*. Edición do Castro. Sada: 1031-1044.
- FERNÁNDEZ GARCÍA, P. (2016): "Barcos con historia en Tapia (II)". *Amigos de la Historia de Tapia, Revista Cuatrimestral de Historia Local*, 3: 26-34.
- FERNÁNDEZ LÓPEZ, J. (2017): "La aplicación de la metodología arqueológica al estudio de los espacios portuarios modernos y contemporáneos: el caso del puerto de Tapia (Asturias)". En VV.AA., *II Jornadas de Jóvenes Investigadores en Arqueología*. Asociación de Jóvenes Investigadores en Arqueología. ¡Excavemos!. Madrid: 154-174.



- FERNÁNDEZ MÉNDEZ, D. y LÓPEZ PÉREZ, C. (2001): *Historia de Tapia a través de sus Calles*. Ediciones Novel. Oviedo.
- GAWRONSKI, J.; JAYASENA, R.; LAGERWEIJ, A.; OSTKAMP, S.; TOUSAIN, R. y VEERKAMP, J. (2012): "Catalogue of archaeological ceramics from Amsterdam 1175-2011". En GAWRONSKI, J. (Ed.), *Amsterdam Ceramics. A city's history and an archaeological ceramics catalogue 1175-2011*. Uitgeverij Bas Lubberhuizen. Spruijt: 103-312.
- GOGGIN, J. M. (1960): *The Spanish Olive Jar: An introductory study*. Yale University Publications in Anthropology (62), New Haven.
- GOGGIN, J. M. (1968): *Spanish Majolica in the New World: Types of the Sixteenth to Eighteenth Centuries*. Yale University Publications in Anthropology (72), New Haven.
- GÓMEZ FERRER, S. (2016) [Tesis Doctoral]: *Els contenidors ceràmics de transport al voltant del segle XVII: arqueometria de l'intercanvi de mercaderies entre la Península Ibèrica i l'Amèrica colonial*. Universitat de Barcelona. Departament de Prehistòria, Història Antiga i Arqueologia.
- GUTIÉRREZ, A. (2012): "Of sundry colours and moulds. Imports of Early Modern pottery along the Atlantic seaboard". En VV.AA., *Velhos e Novos Mundos. Estudos de Arqueologia Moderna. Old and New Worlds Studies on Early Modern Archaeology*. Centro de História de Além-Mar, Faculdade de Ciências Sociais e Humanas – Universidade Nova de Lisboa, Universidade dos Açores. Lisboa: 37-50.
- GUTIÉRREZ BRINGAS, M. Á. (1996): "La metrología: Un problema para la historia agraria (convertibilidad métrica y recopilación bibliográfica)". *Noticario de Historia Agraria*, 12: 221-248.
- KAWAGUCHI, Y. (2011): "The Newly Found Olive Jars in Japan and Their Historical Significance". *Sokendai Review of Cultural and Social Studies*, 7: 123-132.
- KINGSLEY, S.; GERTH, E. y HUGHES, M. (2012): "Ceramics from the Tortugas Ship-wreck: A Spanish-Operated Navio of the 1622 Tierra Firme Fleet". En HUNTER, R. (Ed.), *Ceramics in America*. Chipstone Foundation Milwaukee: 77-97.
- LÓPEZ ROSENDO, E. (2008): "El alfar romano alto imperial del Jardín de Cano (El Puerto de Santa María, Cádiz, España), en el contexto económico de Gades". *Revista de historia de El Puerto*, 41: 39-74.
- LÓPEZ ROSENDO, E. y RUIZ GIL, J. A. (2012): "El alfar de época moderna del Jardín de Cano (El Puerto de Santa María) y las producciones cerámicas de la Bahía de Cádiz entre los siglos XVII y XVIII". *Revista de historia de El Puerto*, 48: 9-67.
- MANNONI, T. y GIANNICCHEDDA, E. (2007): *Arqueología. Materias, objetos y producciones*. Ariel Prehistoria. Móstoles.
- MARKEN, M. W. (1994): *Pottery from Spanish Shipwrecks 1500-1800*. University Press of Florida. Gainesville.
- MOLAS RIBLATA, P. (1998): *Manual de Historia Moderna*. Ariel Historia. Barcelona.
- PASQUALI, C. y ESCRIBANO RUIZ, S. (2013): "Mayólicas en el Fuerte Sancti Spiritus (1527-1529). Propuesta analítica y resultados provisionales". *Revista del Museo de La Plata*, 13 (87): 405-416.
- PUENTE FELIZ, G. (1982): "El Sistema Métrico Decimal. Su importancia e implantación en España". *Cuadernos de Historia Moderna y Contemporánea*, 3: 95-125.
- RAMOS GIL, A. (2010): "Una aplicación de la hoja de cálculo en Arqueología: Método para conocer la capacidad interior, y el volumen de arcilla utilizado en la fabricación de recipientes cerámicos". En VV.AA., *I Congreso Internacional sobre estudios cerámicos. Homenaje a la Dra. Mercedes Vegas*. Universidad de Cádiz. Cádiz: 128-147.

- RODRÍGUEZ ASENSIO, J. A. y NOVAL FONSECA, M. A. (1996): "Anforetas reutilizadas como elementos decorativos en la costa asturiana". En VV.AA., *III y IV Jornadas de Arqueología Subacuática en Asturias: (Gijón, 1992-1993)*. Universidad de Oviedo. Gijón: 63-82.
- RODRÍGUEZ FERNÁNDEZ, P. (1989): "El concejo de El Franco según el Catastro del marqués de la Ensenada". *Boletín del Instituto de Estudios Asturianos*: 165-190.
- RODRÍGUEZ GUTIÉRREZ, F. y MENÉNDEZ FERNÁNDEZ, R. (2005): *Geografía de Asturias*. Ariel. Barcelona.
- ZUNZUNEGUI, A. P. (1965): "Recipientes cerámicos utilizados en el comercio de Indias". *Boletín americanista*, 19-27: 21-38.