

# La Alhambra: ciudad fortaleza

Patronato de la Alhambra y Generalife



Junta de Andalucía



Junta de Andalucía  
Consejería de Cultura y Patrimonio Histórico  
PATRONATO DE LA ALHAMBRA Y GENERALIFE

# La Alhambra: ciudad fortaleza

Propuesta didáctica en experimentación



## Cuaderno de trabajo

Nombre:

Centro:

Fecha de la visita:

<b>Edita:</b>	© Junta de Andalucía Patronato de la Alhambra y el Generalife
<b>Desarrollo:</b>	Centro de Innovación Educativa Huerto Alegre
<b>Autoría:</b>	Mª Luz Díaz, David Bellón, Juan de Dios Montalvo, Leonor Moll, Lola Almansa, Inmaculada Montalvo, Jose Javier Rodado, Yolanda del Pino, Rosier Buscarons, Pepa Moya
<b>Coordinación:</b>	Mª Luz Díaz
<b>Investigación de documentos:</b>	David Bellón, Inmaculada Montalvo
<b>Maquetación y fotografía:</b>	Yolanda del Pino
<b>Dibujos:</b>	Jaime Baleyrón
<b>Revisión del documento:</b>	Patronato de la Alhambra y Generalife
<b>Deposito Legal:</b>	Gr- 2053/2007
<b>I.S.B.N.:</b>	84-86827-12-4



## 1. Preparamos la salida

- Un recorrido por el sistema defensivo
- Información para el profesorado
- Defender las ciudades medievales
- Los barrios de Granada y sus murallas
- Defender la ciudad de la Alhambra
- Localización de la Alhambra en el territorio
- Cómo realizar la visita: actitudes y comportamientos

## 2. El itinerario

- Plano del recorrido
- Muralla, torres y puertas de la Alhambra
  - La muralla de la Alhambra
  - Materiales de construcción
  - El acueducto
  - Las almenas
  - El adarve
  - Las torres en la muralla
  - La torre-vivienda: la Calahorra
  - Entrar y salir de la ciudad, las puertas en la muralla
  - El complejo defensivo de la Puerta del Arrabal
  - La Puerta del Arrabal
  - La Torre de los Picos
- Caminando por las calles de la Alhambra
- La Alcazaba
  - La Plaza del Aljibe
  - Las puertas de la Alcazaba
  - El Barrio Castrense
  - La Torre de la Vela: el control de la ciudad

## 3. Actividades para seguir trabajando...

- Textos para investigar
- Investigando en otras fuentes: relieves en madera de la época
- Más información complementaria
- Ficha de arcos
- Elementos de un arco

# Preparamos la salida en clase

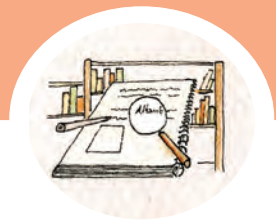
## Un recorrido por el sistema defensivo

El recorrido que os proponemos transcurre por espacios y lugares pensados principalmente para defender la Alhambra de posibles ataques o invasiones. Vais a transitar por puertas y torres, pensadas para ello; vais a recorrer la muralla de la Alhambra en parte por fuera, en parte por dentro, y además recorreréis la Alcazaba como barrio militar, dedicado en exclusiva a la defensa del recinto.

Este itinerario, como veréis, es especial por lo peculiar de su enfoque, pero además lo es, porque estos lugares no están abiertos normalmente al público.

Es una parte de la Alhambra, por tanto, desconocida. Creemos que esta propuesta aportará datos e ideas que os ayudarán a comprender mejor este monumento y su cultura y os permitirá una visita tranquila y de calidad.





## Información para el profesorado

La preparación con anterioridad de la salida tiene una repercusión directa sobre el mayor aprovechamiento de la misma.

La visita a la Alhambra no es sólo un paseo o una salida para divertirse. Tenemos un objetivo: desarrollar en el alumnado la capacidad de observar, de ver, de «leer» lo que nos cuentan sus muros, de interpretarlo y disfrutar con ello.

Pretendemos facilitar el acercamiento a un lenguaje nuevo: el lenguaje del arte. Esto les ofrecerá autonomía para interpretar el mundo. Detrás de cualquier construcción arquitectónica hay una forma de entender la vida, una serie de inquietudes y aspiraciones culturales, que se plantearán en la visita.

Por lo tanto, es importante que antes de realizar la salida y después de la misma, se trabaje el tema en clase. Sugerimos una serie de actividades que pueden facilitar este trabajo.

### Lectura de imágenes

Visualizar imágenes sobre espacios o aspectos concretos del itinerario (puede servir para ello las fotos de este cuaderno si se dispone de él con antelación).

Los niños y niñas pueden comentar o escribir lo que están viendo empezando por los pequeños detalles hasta descubrir la globalidad de la imagen.

En torno a esas imágenes se pueden plantear hipótesis sobre las posibles funciones de lo que están viendo, así como inventar historias o cuentos sobre las mismas.

### Interpretar símbolos

Presentar imágenes de símbolos y explicar o deducir su significado: paloma de la paz, símbolo de las farmacias, señales de tráfico...  
Crear nuevos símbolos.

Analizar algunos símbolos que encontraréis en vuestra salida.

### Introducción al lenguaje de planos

Elegir algún elemento de la clase: una mesa, una silla... y dibujarlo como si se viera desde arriba y después de frente (diferencia entre planta y alzado, elementos básicos de toda construcción).

Trabajar el plano del recorrido. Señalar o colorear el recorrido con las paradas más representativas.

# Preparamos la salida en clase

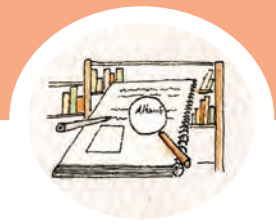
## Defender las ciudades medievales

Durante el dominio musulmán en la Península Ibérica, existieron continuas guerras y treguas entre cristianos y musulmanes. Esto obligó a sus respectivos reyes a desarrollar estrategias defensivas para proteger el territorio y las ciudades.

En el reino nazarí se creó un sistema defensivo basado en una amplia red de fortificaciones, que contaba con ciudades amuralladas, alcazabas, castillos, barbacanas, torres, albarranas y atalayas, localizadas tanto en núcleos urbanos, como dispersos por sierras y campos, aprovechando el relieve geográfico del territorio. Así se garantizaba la seguridad de las vías de comunicación y del territorio de su entorno.



Busca en el diccionario las siguientes palabras: castillo, alcazaba, alcazar, albarrana, barbacana, poterna y atalaya. Después intercambia ideas con tus compañeros y compañeras de clase, contrastando las diferentes interpretaciones y matices. Elabora tus propias definiciones.



## Los barrios de Granada y sus murallas

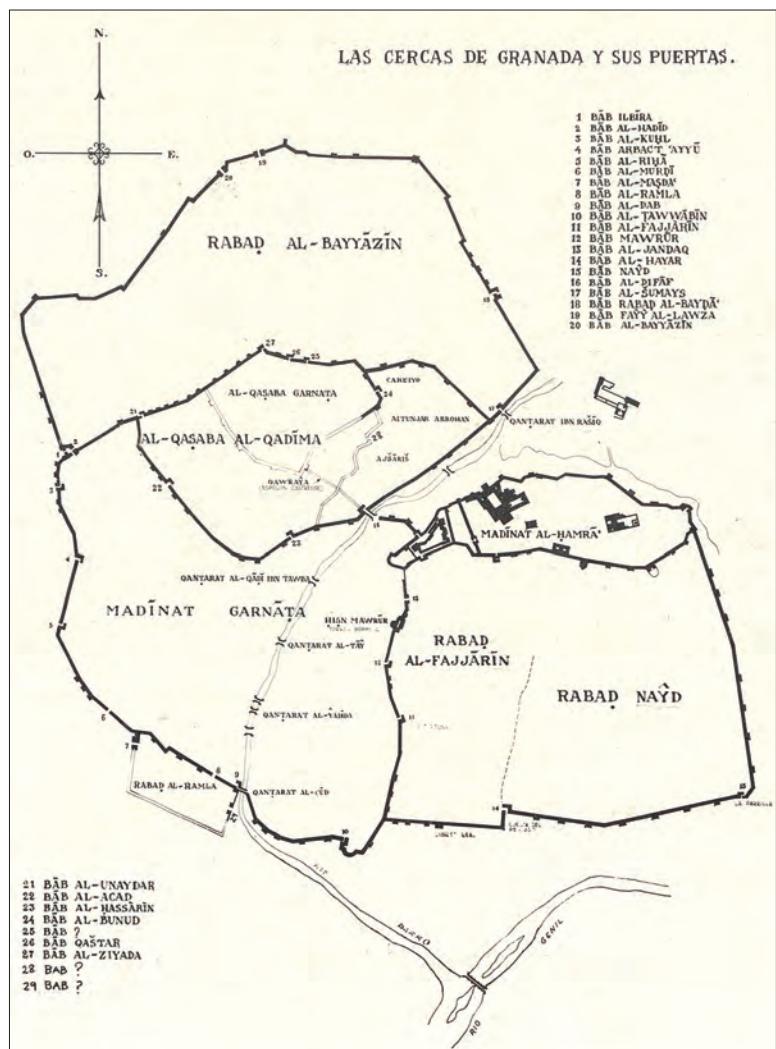
En la época medieval, como hemos dicho, eran frecuentes las guerras, por ello todas las ciudades e incluso sus barrios estaban rodeados por murallas para defenderse. Una visión de la ciudad de la Alhambra nos la da el viajero alemán Jerónimo Münzer que visitó Granada en 1494:

*“...de frente a la Alhambra, hay otra ciudad unida a la Grande Granada, pero separada por murallas, y que se llama Albayzín (...). La Alhambra, hacia el mediodía, tiene en la falda del monte otra ciudad que se llama Antequeruela”.*

Torices Abarca, N. «Guía de arquitectura de Granada». Junta de Andalucía. 2002

### Trabajamos sobre el texto y el mapa

1. ¿Sabes a qué punto cardinal corresponde la orientación del mediodía?
2. Identifica en el plano los barrios mencionados en el texto y la Alhambra.
3. Observa qué barrio no aparece en el plano y si se menciona en el texto.
4. ¿Por qué crees que las ciudades modernas no están rodeadas por murallas?





# Preparamos la salida en clase

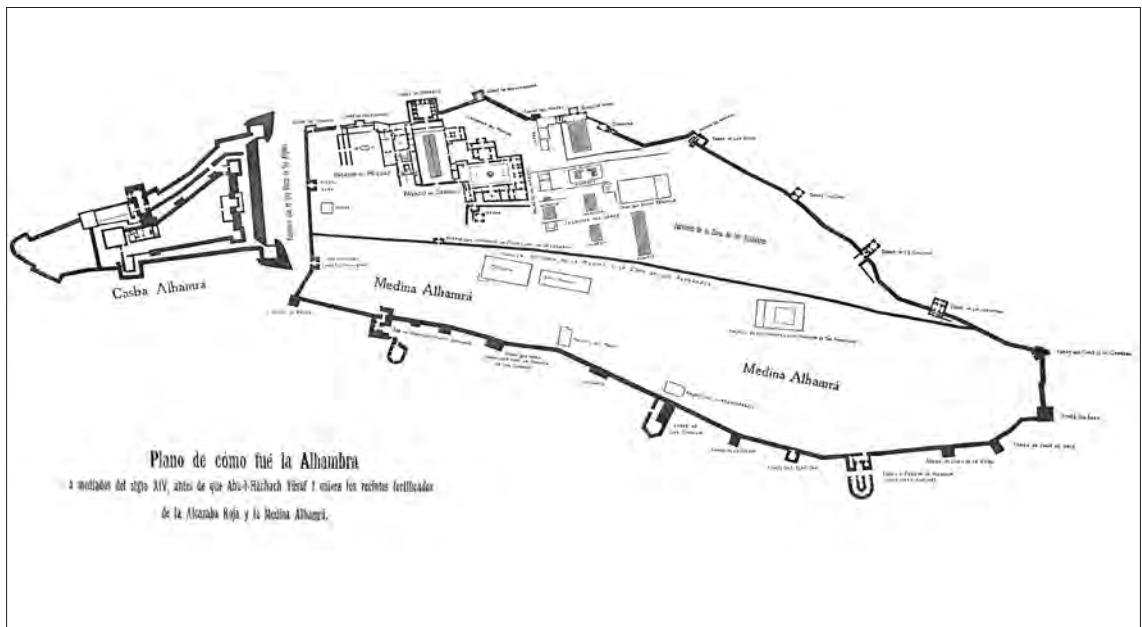
## Defender la ciudad de la Alhambra

La Alhambra es un claro ejemplo de ciudad medieval musulmana. Sólidamente fortificada, se organizaba interiormente en zonas o barrios: la Alcazaba (barrio militar), la Medina (barrio de artesanos, comerciantes y servidores de los sultanes) y los Palacios (zona de la residencia real). Estos barrios se comunicaban o separaban entre sí mediante un sistema de calles.

*“(...) en 1279, Muhammad II libró y engrandeció de tal manera la Alhambra que más parecía ciudad que fortaleza...”.*

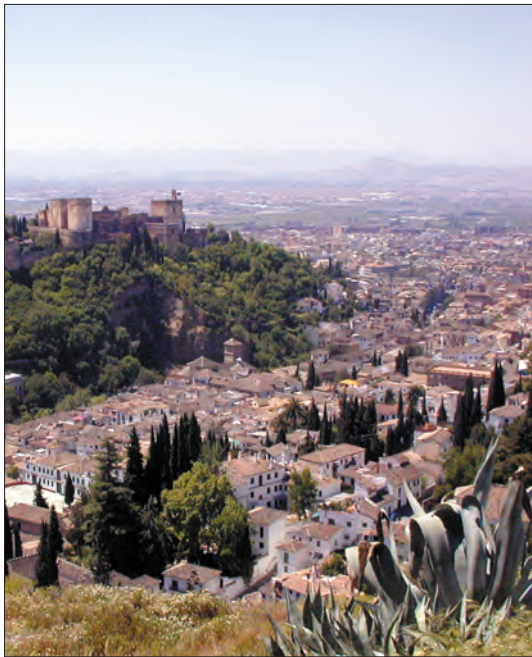
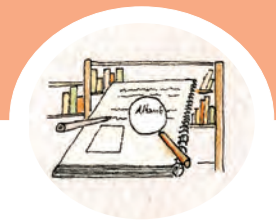
Pavón Maldonado, B. «La alcazaba de la Alhambra» . pág. 3 en Cuadernos de la Alhambra nº 7

Identifica y colorea en el Plano de Seco de Lucena los diferentes barrios de la ciudad de Alhambra.



Seco de Lucena, Luis: La Alhambra como fue y como es. Granada 1935

Plano de cómo fue la Alhambra a mediados del siglo XIV,  
antes de que Abu-l-Háchach Yúsuf I uniera los recintos fortificados de la Alcazaba Roja y la Medina Alhamrá



## Localización de la Alhambra en el territorio

La mayoría de las ciudades en al-Andalus aparecen construidas sobre un territorio elevado, defendidas por una muralla y próximas a un río. Estas características facilitan la defensa y aseguran la protección de quien vive en su interior. La Alhambra sigue este modelo. Está construida sobre la colina de la Sabika, por lo que aparece más elevada que el resto de la ciudad de Granada. Además está rodeada por varios barrancos y el río Darro. Todo ello la aísla y la protege de forma natural. Podemos decir que la localización en el territorio de la Alhambra es su primera estrategia defensiva.



Localiza en un plano topográfico la posición de la Alhambra.

¿Cómo se llama la colina sobre la que está asentada?

¿Cuáles son los barrancos y el río que la rodean?

Realiza un itinerario por la ciudad e intenta visualizar la Alhambra desde diferentes puntos. ¿Qué sensaciones te produce su contemplación?

# Preparamos la salida en clase

## Cómo realizar la visita: actitudes y comportamientos

Cuando vas a un concierto o practicas un deporte... te vistes de una forma precisa, adoptas una predisposición personal, desarrollas unas actitudes y unos comportamientos determinados.

Queremos que dediquéis un tiempo en el aula a analizar las situaciones de la salida y a establecer entre vosotros, junto con vuestros profesores y profesoras, las actitudes y comportamientos más idóneos para los mismos. La idea es que os comprometáis a ponerlas en práctica durante la salida. Os esbozamos algunas de las situaciones que van a estar muy presentes en vuestra salida.

### Situación 1

Vais a desarrollar un trabajo de observación y percepción, de análisis e interpretación de diferentes elementos y espacios arquitectónicos.

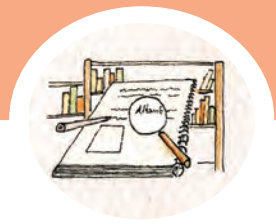
### Situación 2

Todo este esfuerzo lo realizaréis en un monumento declarado Patrimonio de la Humanidad por la UNESCO en 1984.

### Situación 3

Tendréis que inventar hipótesis para reconstruir o imaginar situaciones del pasado.

Propuesta de actitudes y comportamientos situación 1	Nos comprometemos a:  1  2  3  4  5  6  7  8
--	--

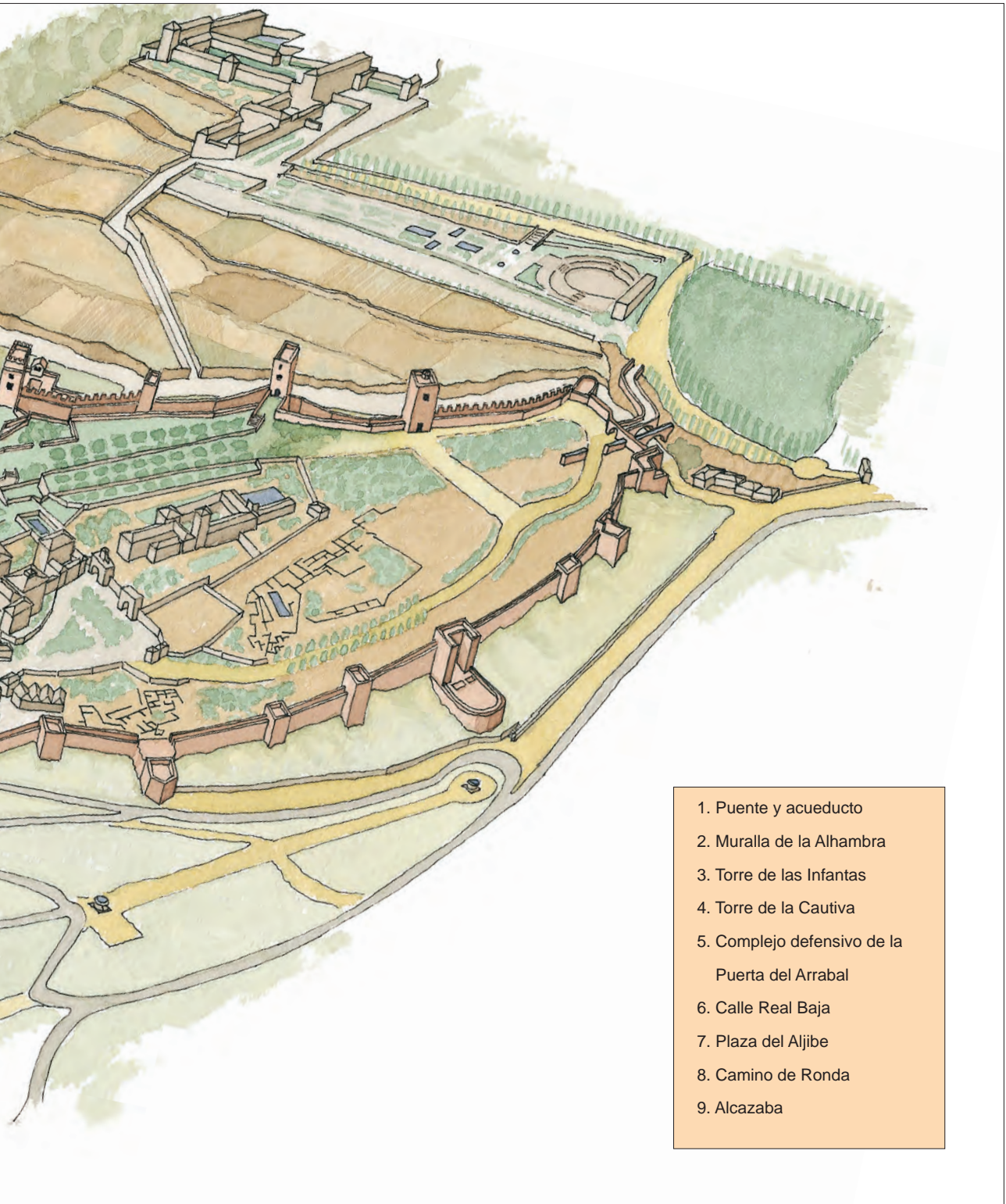


<p>Propuesta de actitudes y comportamientos situación 2</p>	<p>Nos comprometemos a:</p> <ol style="list-style-type: none"><li>1</li><li>2</li><li>3</li><li>4</li><li>5</li><li>6</li><li>7</li><li>8</li></ol>
---	---

<p>Propuesta de actitudes y comportamientos situación 3</p>	<p>Nos comprometemos a:</p> <ol style="list-style-type: none"><li>1</li><li>2</li><li>3</li><li>4</li><li>5</li><li>6</li><li>7</li><li>8</li></ol>
---	---

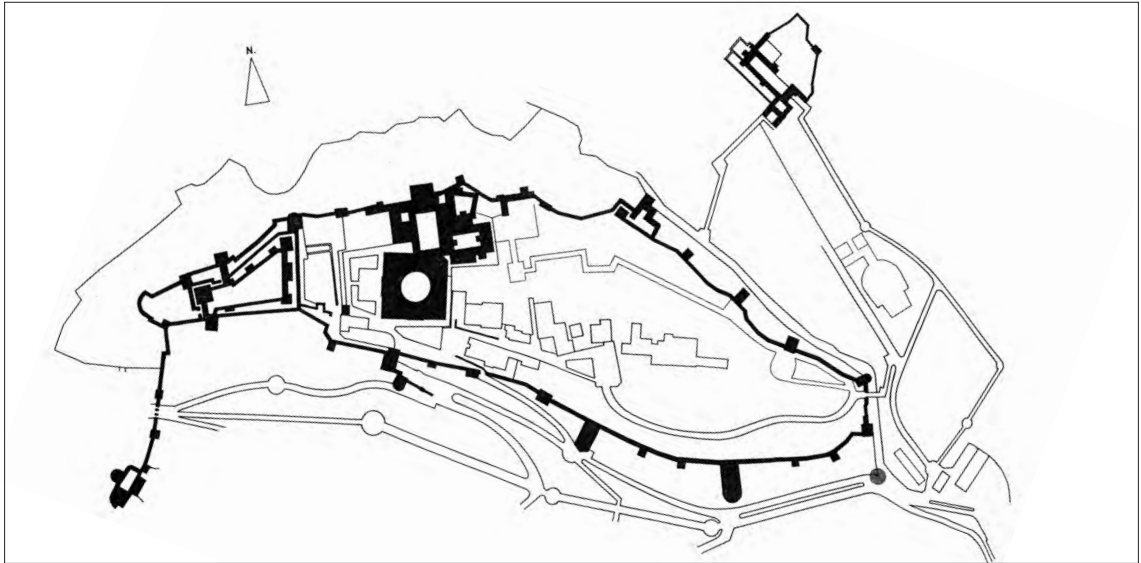
# Plano del recorrido





1. Puente y acueducto
2. Muralla de la Alhambra
3. Torre de las Infantas
4. Torre de la Cautiva
5. Complejo defensivo de la Puerta del Arrabal
6. Calle Real Baja
7. Plaza del Aljibe
8. Camino de Ronda
9. Alcazaba





## La muralla de la Alhambra

La Alhambra está rodeada por una muralla de unos 2.000 metros de perímetro, construida con altos y gruesos muros que se van adaptando al terreno creando un trazado irregular.

La muralla es la primera construcción que se realizaba en el emplazamiento de cualquier ciudad. El siguiente texto anónimo narra cómo en 1238 el primer sultán nazarí:

*«Subió al sitio llamado de la Alhambra, lo inspeccionó, marcó los cimientos del castillo y dejó en él quién los dirigiese; no terminó el año sin que estuviese acabada la construcción de sus murallas, llevó a él el agua del río abriendo una acequia con caudal propio».*

Anónimo de Madrid y Copenhague. Traducción de Ambrosio Huici Miranda. Madrid, 1917 p. 173

## Construir una muralla

*«Evidentemente el ingeniero o proto-arquitecto (binyian), como se le cita en las fuentes, establece el replanteo de lo proyectado, pero tiene que ejecutar la obra en rápidos plazos. Parece evidente, que trabajan varios equipos simultáneamente, que se nutren de mano de obra local. El trabajo primario es cerrar el recinto. Para ello la evidencia arqueológica sugiere la presencia de trenes de mulas que llevan los materiales a distintos equipos de trabajo. Ello permite cerrar rápidamente el recinto a una cota aproximadamente de un metro o algo más en un tiempo relativamente pequeño una vez realizado el acopio de materiales».*

Arte islámico en Granada. Propuestas para un museo de la Alhambra. Reflexiones sobre las fortificaciones andalusíes. Juan Zoraya. Pp. 75 a 81.



# Muralla, torres y puertas de la Alhambra

## Materiales de construcción

En la construcción de la muralla se utilizaban diferentes materiales.

**Piedra:** en distintas formas y tamaños, ya sea tallada (sillares) o irregular (mampostería).

**Ladrillo:** aparece como material complementario de refuerzo a la piedra.

**Argamasa:** mezcla de cal, agua, arena y piedras pequeñas, usada tanto para unir los diferentes materiales, como para construir muros sólo de argamasa.

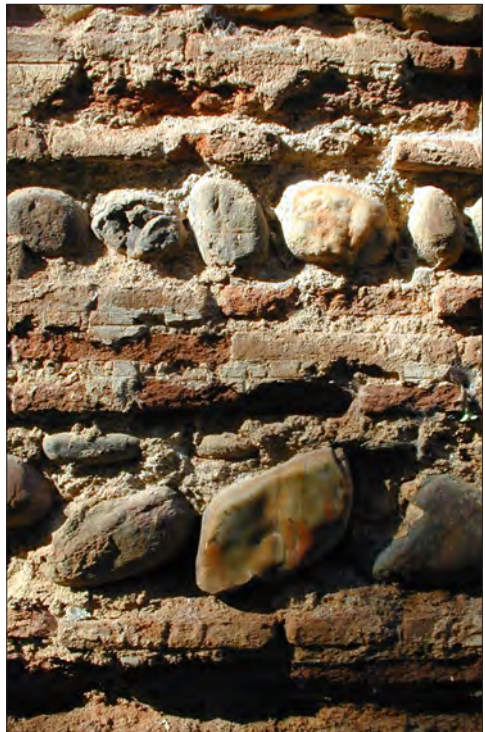
**Cal:** mezclada con otros materiales endurece y protege la superficie de la muralla.

## El valor de los materiales

Utilizar unos materiales u otros en la construcción de un muro o un edificio estaba determinado por una serie de factores económicos, constructivos y simbólicos:

- el lugar de procedencia del material
- la dificultad o facilidad en el transporte, desde el lugar de extracción al de construcción
- la escasez o abundancia del material
- el coste de la elaboración y producción (tallar, pulir...)
- proceso de construcción (grúas, andamios, carros...)
- la resistencia propia del material
- la resistencia del material al clima
- el valor simbólico del material

Además, la resistencia del material (duros o blandos) estaba determinada por el uso inteligente en su construcción.



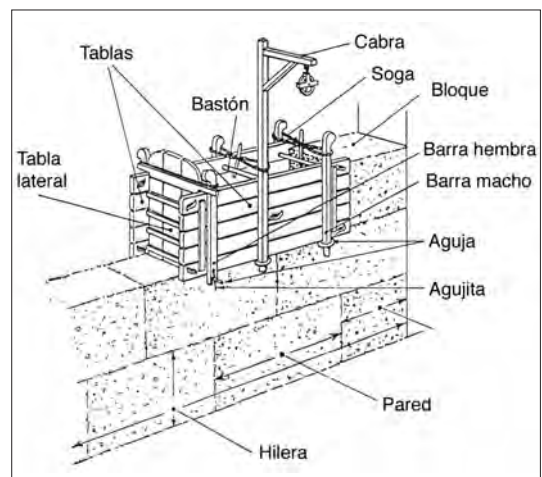


Si observas parte de la muralla, verás que aparecen cuadrados de piedras con cal y tierra que son encintadas con franjas de ladrillos. Este tipo de muro ofrece una gran resistencia, debido a que los materiales se encuentran trabados entre sí. Además, en la muralla hay unos agujeros, ¿por qué crees que están ahí? ¿Cuál crees que era su función?



## El tapial

En la muralla de la Alhambra se emplea la técnica denominada del tapial: técnica que utiliza moldes de madera no muy grandes formados por tableros verticales y horizontales que se rellenan de argamasa, parecidos a los actuales encofrados metálicos que se llenan de hormigón. Una vez seca la argamasa, los tableros se retiran y se reutilizan para seguir construyendo otro trozo de muro, que quedará compacto, homogéneo y flexible, acomodándose al terreno. Este tipo de muro se llama tapia.



M. Fullana. Diccionari de l'Art i oficis de la Construcció

# Muralla, torres y puertas de la Alhambra



## El acueducto

En una ciudad el agua se convierte en un elemento indispensable. Uno de los medios para facilitar el suministro del agua en una ciudad amurallada es el acueducto.

### Analizando la arquitectura



Observa el acueducto que conduce el agua desde el Generalife a la Alhambra.

¿Qué material observas? ¿Está trabajado?

¿Qué forma tiene? ¿Podrías ponerle nombre?

¿Qué valor le atribuyes? (rico, pobre, blando, duro)

¿Cómo están dispuestas las piedras?, ¿cómo piensas que se sujeta?

¿Conoces algún otro acueducto en España?

¿Qué elemento arquitectónico sostiene al acueducto?



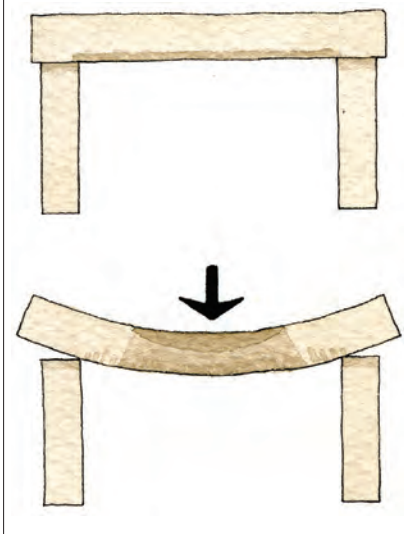
## Dos soluciones arquitectónicas para salvar espacios

Los huecos de las paredes (ventanas y puertas) se pueden cubrir por su parte superior con vigas o arcos.

### Las vigas

A las vigas horizontales se les llama también dinteles. Pueden ser de piedra, ladrillo, madera, hierro... y se colocan sobre dos paredes o soportes verticales.

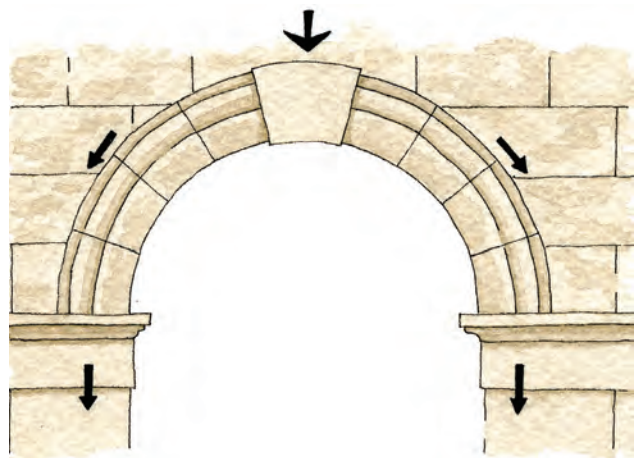
Esta forma de construcción se denomina adintelada. Con este sistema el peso de la pared cae verticalmente sobre la viga, pudiéndose flexionar o curvar por el peso. Esto obliga a diseñar puertas y ventanas más bien estrechas o emplear columnas o pilares para conseguir un mayor tamaño.



### Los arcos

Los arcos tienen la misma función que el dintel, pero su forma curva aporta grandes ventajas:

1. Construidos por piezas individuales, eliminan la necesidad de encontrar una viga muy larga en longitud, facilitando su manejo en la construcción.
2. Pueden cubrir distancias mayores entre dos paredes que las que puede cubrir un dintel. La distribución curva de sus piezas (dovelas) permite al arco distribuir hacia los lados el peso vertical de la gravedad.
3. Su forma curva, bella y estilizada, le da cualidades estéticas a este sistema constructivo.



# Muralla, torres y puertas de la Alhambra

La muralla de la Alhambra estaba rematada con almenas y recorrida en su parte interior por un adarve para la guardia que comunicaba todo el recinto.



## Las Almenas

Las almenas están pensadas para proporcionar una mayor protección a los soldados que, desde el adarve, camino superior de la muralla, disparaban a los asaltantes.

*“La ciudadela de la Alhambra, corte real, domina la población, coronándola con sus blancas almenas (...). Rodean la muralla de la ciudadela vastos jardines y espesos bosques del patrimonio real del sultán, de forma que las blancas almenas brillan como estrellas...”.*

Ibn al-Jatib. Historia de los Reyes de la Alhambra. Traducción de Casciaro Ramírez Jose M<sup>a</sup>. Universidad de Granada y Legado Andalusi. Granada, 1998 (pág. 10)



¿Percibes restos de color en las almenas?

¿Qué forma tienen? ¿Por qué hay formas diferentes?

¿De qué material piensas que están hechas?

¿Dónde se colocaban los soldados?



## El adarve

Es un espacio de un metro aproximadamente de ancho, situado en la parte superior e interior de la muralla, y que permitía a los soldados andar libremente por esta zona.



# Muralla, torres y puertas de la Alhambra

## Las torres en la muralla

Una vez que la muralla se construye, es necesario impedir al enemigo acercarse a la base de sus muros. Una forma es edificar construcciones que sobresalgan de ella para vigilar o detener con antelación posibles atacantes. Estos espacios son las torres. Su posición elevada y avanzada hacia el exterior permite un extenso campo de visión y acción contra el enemigo.

Una treintena de torres refuerzan la muralla de la Alhambra. Distribuidas en intervalos irregulares e interconectadas visualmente, ninguna torre es igual a otra, todas son diferentes en tamaño, estructura y función. Admitiendo la función principal de la torre como lugar estratégico para la defensa, en la Alhambra podemos distinguir tres tipos de torres, según sus diferentes usos:

### 1. Torres-vivienda

Las Calahorras y las torres relacionadas con los palacios.

### 2. Torres de control

De dimensiones pequeñas, eran los lugares establecidos donde la guardia debía transmitir el parte de incidencias durante los turnos de ronda en la muralla.

### 3. Torres de protección

Relacionadas con la defensa de elementos concretos como puertas y acueductos. Entre ellas están la atalaya, la albarrana y la poterna.

Todas estas torres estaban conectadas por medio del adarve de la muralla. Mientras que en las torres militares el adarve atraviesa la sala principal, en las destinadas para vivienda el adarve pasa por un piso inferior o túnel.

En nuestro recorrido, la Torre de las Infantas y de la Cautiva son Calahorras. La Torre del Cadí es de control, la Torre de los Picos es de protección y la Torre de la Vela es atalaya.





## Analizamos las torres



¿Cómo se llaman las torres que ves desde la Cuesta de los Chinos?

¿Qué formas tienen y cuál predomina?

¿Están todas las torres separadas a la misma distancia?

¿Son todas de la misma altura?

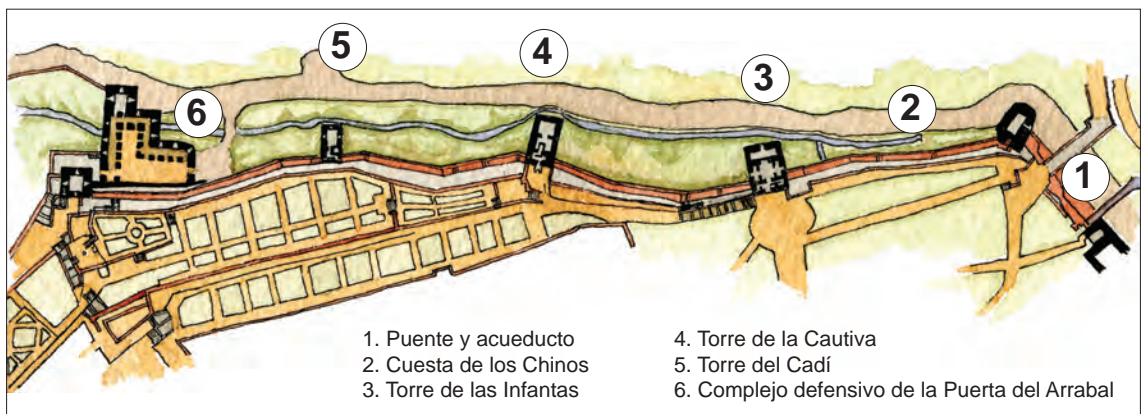
¿Crees que se podrían defender y comunicarse las torres entre sí?

¿Qué medio utilizarían para comunicarse?

¿Qué tamaños tienen sus ventanas o vanos? ¿Puedes deducir para que servía cada una teniendo en cuenta la forma de dichas ventanas o vanos?

¿Qué tipo de armas usarían?

Otras impresiones





# Muralla, torres y puertas de la Alhambra

## La torre-vivienda: La Calahorra

La Calahorra es una torre que por fuera presenta un aspecto militar, pero en su interior contiene una vivienda ricamente decorada. Uno de los indicios más evidentes de este tipo de torre-vivienda son sus ventanas exteriores con arcos geminados sostenidos por columnillas de mármol. En la Alhambra son Calahorras la Torre de las Infantas y la Torre de la Cautiva.

### La torre por fuera

Localiza en el plano la Torre de la Cautiva. Observa y describe su aspecto exterior.

### La torre por dentro

Poema en el interior de la Torre de la Cautiva Ibn al-Yayyab.

*«Es una torre defensiva que nos presta su ayuda contra los enemigos y en cuyo interior contiene un alcázar cuyo esplendor excede al de una hoguera (...). El grueso de sus construcciones, la magnitud de sus piedras y las obras de arte que contiene produjeron admiración al aparecer (...). Ya ha embellecido a la Alhambra, este edificio que es mansión del pacífico y del guerrero (...). Es una torre defensiva, que hace dudar si es más bien un palacio. Di, pues, que ello es un castillo o una mansión del placer».*

Rubiera Mata, M<sup>a</sup> Jesús: «Ibn al-Yayyab, el otro poeta de la Alhambra». Patronato de la Alhambra y Generalife.  
Granada, 1994. págs. 112-115

Imagínate, a partir de esta descripción, cómo puede ser el interior de esta torre.

Localiza en el plano la Torre de la Cautiva.

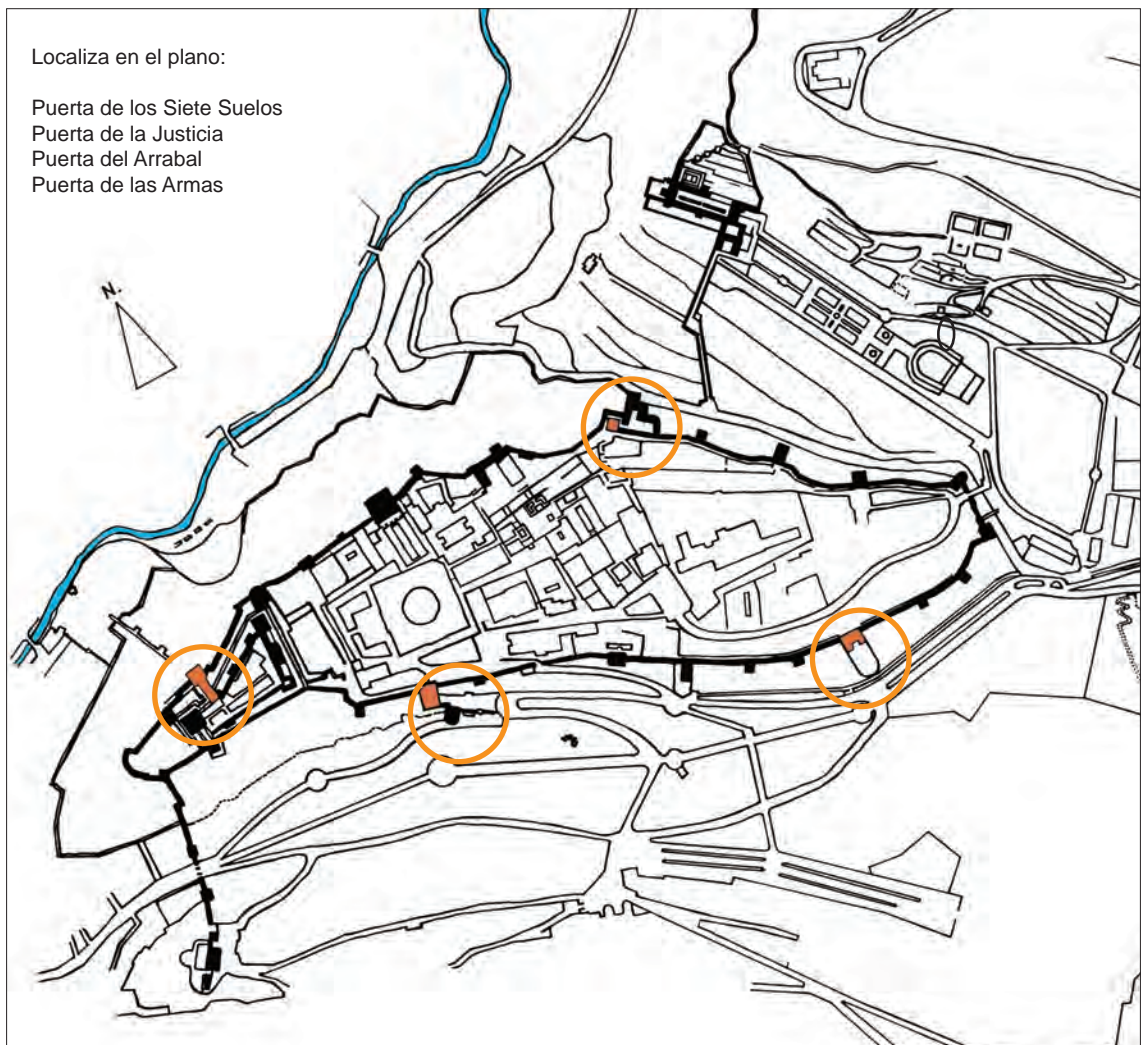
¿Quién crees que viviría en ella?



## Entrar y salir de la ciudad: las puertas en la muralla

Las puertas eran las únicas vías de entrada y salida de las ciudades fortificadas. El número de puertas en la muralla se relacionaba con la extensión e importancia de la ciudad. Por ellas se canalizaba el tráfico de mercancías, se recaudaban impuestos a los comerciantes... A veces, su nombre indicaba el lugar de la ciudad al que daban paso o su orientación informaba al viajero qué dirección tomar.

La ciudad de la Alhambra tenía en su muralla cuatro puertas de entrada y salida. Como único acceso hacia el interior, eran puntos claves de la defensa, por lo que se reforzaban con estructuras defensivas complementarias como torres, baluartes, recodos, fosos o barbacanas. Un claro ejemplo aparece en el complejo defensivo de la Puerta del Arrabal.



# Muralla, torres y puertas de la Alhambra

## El complejo defensivo de la Puerta del Arrabal

En la muralla norte, se abre la Puerta del Arrabal. En época nazarí permitía comunicar la Alhambra con el Generalife y la ciudad de Granada a través de la Cuesta de los Chinos. La función de esta puerta es descrita por el visir nazarí Ibn al-Jatib en el siguiente texto:

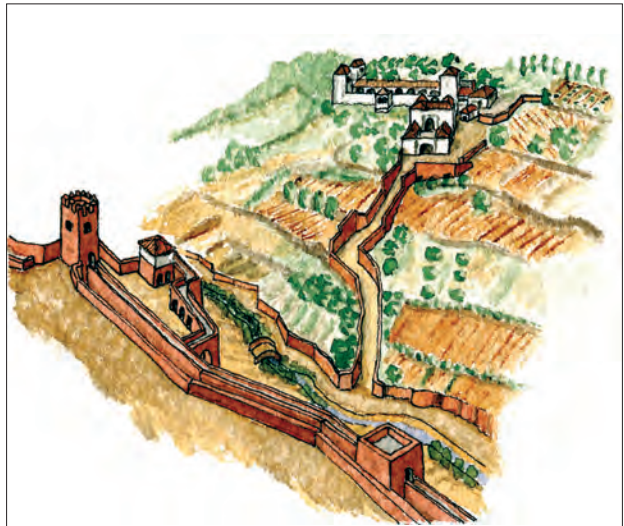
*«En aquel momento su hermano el sultán se aprestaba a trasladarse, con su hijo, al jardín llamado del 'Arif', que se encuentra al lado de su palacio y es proverbial por su espesa sombra, sus aguas corrientes, y su fresco y húmedo céfiro y que está separado de la fortaleza real por la inaccesible muralla y el foso artificial».*

Ibn al-Jatib. Historia de los Reyes de la Alhambra.  
Traducción de Casciaro Ramírez Jose M<sup>a</sup>.  
Universidad de Granada y Legado Andalusi.  
Granada, 1998 (pág. 136)

Posteriormente, la Puerta del Arrabal se reforzó cerrando su entorno por medio de un baluarte y la Puerta del Hierro.

Observa todas las estructuras defensivas que hay alrededor de esta puerta: Puerta del Hierro, el baluarte, caballerizas, la Torre de los Picos... creando un doble espacio fortificado que sobresale de la muralla y protege la entrada.

Ayudándote de los planos, formula una hipótesis: ¿por qué está este lugar tan fuertemente fortificado? Ten en cuenta los accesos exteriores y su situación en el terreno.



Acceso medieval desde la Alhambra hasta el Generalife



1. Puerta del Hierro
2. Torre de los Picos
3. Puerta del Arrabal

Planta del Complejo defensivo de la Puerta del Arrabal



## La Puerta de Hierro

Esta puerta, que recibe su nombre por las placas de acero que recubren sus hojas, nos permite acceder al interior del baluarte.

En época de los Reyes Católicos fue reformada y decorada con elementos cristianos. Posiblemente, estas reformas se realizaron debido a la importancia que los Reyes Católicos dieron al Generalife como lugar de residencia.



Observa la decoración de la puerta, identifica materiales y disposición. Describe la decoración, sus formas y la posición. Ayudándote de la ficha de arcos (al final del cuaderno) identifica el arco que ves.

# Muralla, torres y puertas de la Alhambra

## El baluarte y las caballerizas

Atravesando la Puerta de Hierro, accedemos al interior del baluarte. Se trata de una estructura fortificada que, avanzando desde la muralla principal, sirve como refuerzo y defensa de los lados de la muralla. Este baluarte se estructura en torno a un patio y galerías que cumplieron la función de cuartel militar y caballerizas.

Vamos a intentar reconocer esas estructuras arquitectónicas que forman el baluarte.

### Análisis del espacio



¿Qué forma tiene el patio?

¿Cuántas galerías hay?

¿Hacia dónde están orientadas?

Identifica el tipo de arco, ayudándote de la ficha de arcos que aparece al final del cuaderno.

¿Qué sostienen los arcos? ¿Pilares o columnas?

¿De qué material están construidas las galerías?, ¿se veían en su origen?



¿Qué formas tienen las ventanas? ¿Para qué servirían?

Anota tus impresiones y qué otras partes del baluarte te han llamado la atención.

Imagina cómo se utilizaba este lugar y plantea hipótesis diferentes.



# Muralla, torres y puertas de la Alhambra

## La Puerta del Arrabal

Desde el patio, un estrecho camino a modo de recodo nos conduce hacia la Puerta del Arrabal. Era la puerta más usada para dirigirse al Generalife. Parece ser que es una de las más antiguas de la Alhambra, ya que está construida en la misma muralla.

La Puerta del Arrabal se comunicaba con el interior de la Alhambra a través del Camino de Ronda y la Calle Real Baja.



Identifica el tipo de arco de la puerta

¿De qué material está construido?

¿Observas algún elemento distinto?

¿Cuál es y dónde está?

¿Recuerdas el nombre de las piedras del arco de formas regulares?

Localiza la clave. ¿Cuántas piezas tiene?

¿Te parece que es una puerta grande o pequeña? ¿Por qué era así?

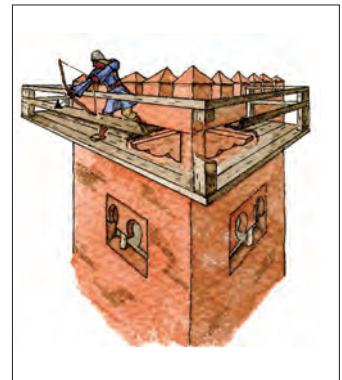
Otras anotaciones sobre la puerta



## La Torre de los Picos

Junto a la puerta del Arrabal se alza la Torre de los Picos. Su posición en la muralla, ocupando un ángulo, y su gran altura, la convierten en una efectiva torre de vigilancia de todo el terreno circundante. Además, tenía la importante función de proteger el complejo defensivo de la Puerta del Arrabal.

Es una torre que impresiona por sus dimensiones, su forma y su posición.



### La torre por fuera



¿Qué elementos te llaman más la atención? Puedes deducir, observando el exterior, por qué se llama Torre de los Picos.

¿Cuántas ventanas tiene el exterior?

¿De qué tamaño?

¿Cómo están distribuidas?

¿Por qué crees que son así?



# Muralla, torres y puertas de la Alhambra

## La torre por dentro

Está formada por tres pisos. Se accede al interior a través del segundo piso. Éste es una sala cuadrada con tres ventanas saeteras que manifiestan una función militar.

Si observas la saetera orientada hacia el Este, verás que se alinea con la Puerta de Hierro para su mejor defensa.

La tercera planta llama la atención por su luminosidad, decoración y bóveda. Con respecto a la bóveda, destacan sus nervios realizados en piedra y en forma de cruz, típicos del arte gótico, por tanto, manifiestan claras influencias cristianas en la Alhambra.

## Planta baja

Al entrar podemos darnos cuenta de que nos encontramos en una sala oscura con ventanas anchas en un primer plano y estrechas al final, ¿qué utilidad crees que tendría este espacio?





## Planta alta



¿Qué tipo de ventanas tiene? ¿Hemos visto alguna torre que presente estas mismas ventanas?

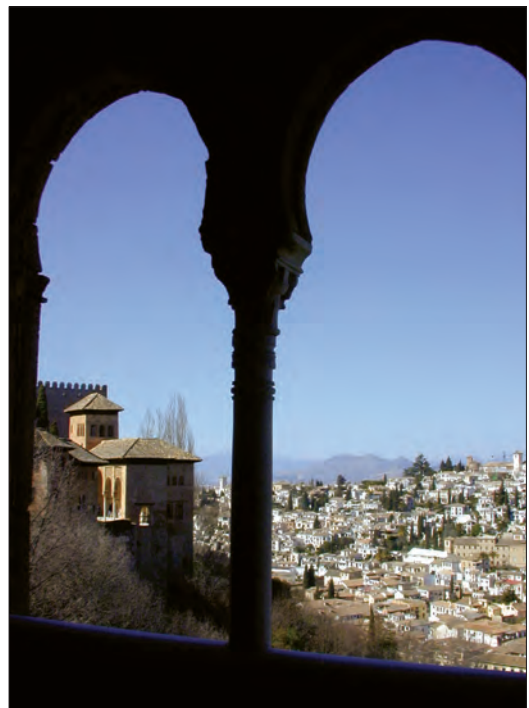
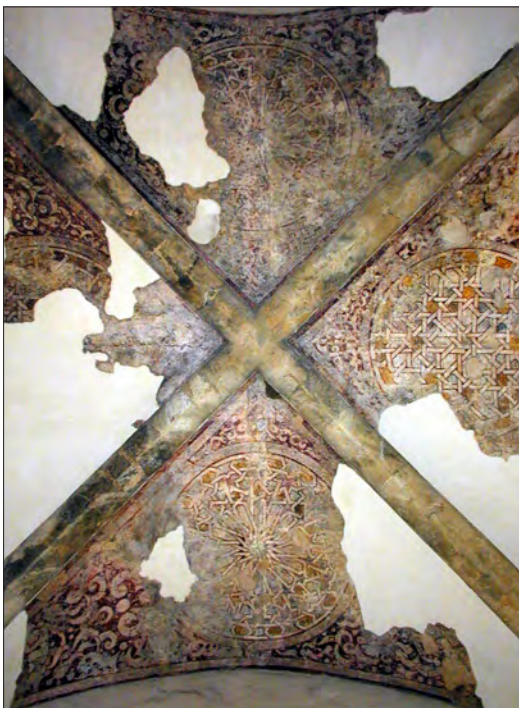
¿Qué zonas visualizas desde la torre?

¿Crees que la torre controlaba y protegía suficientemente la zona?

¿Qué decoración ves?

¿Qué tipo de formas se han usado para las pinturas?

¿Qué función crees que tendría esta tercera planta?

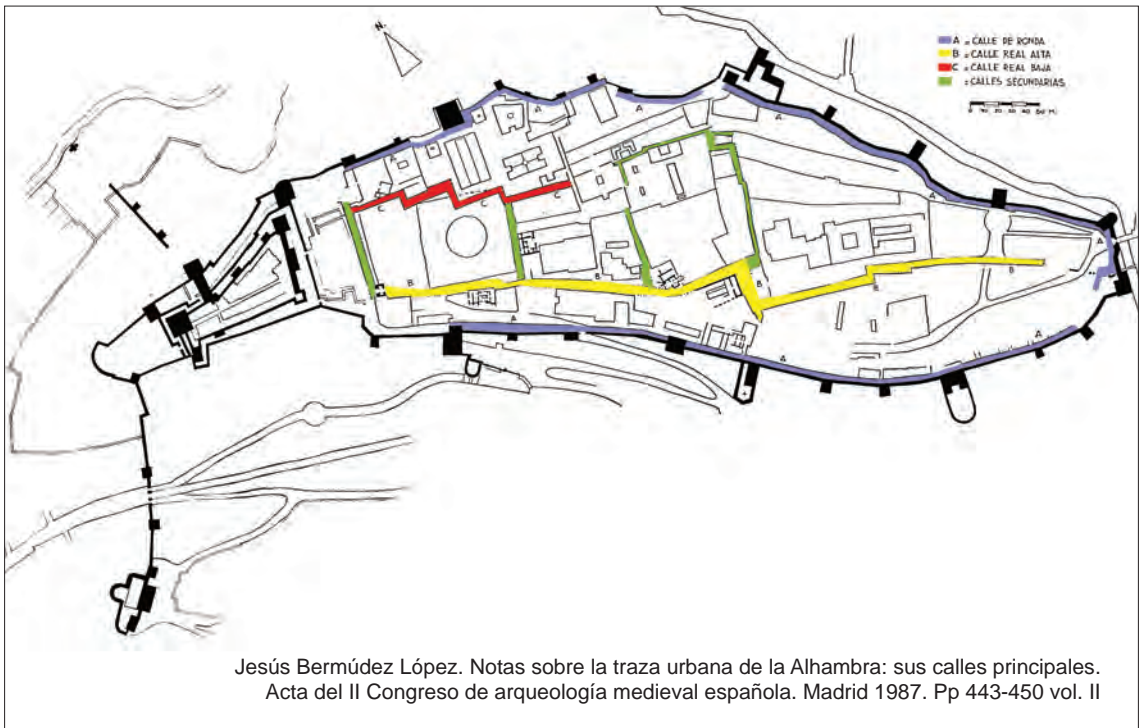






El derecho urbano musulmán permitía utilizar la vía pública para ampliar una vivienda, siempre que el vecino no protestase y se respetase el derecho de paso de los ciudadanos. Esta permisividad constructiva dará como resultado una ciudad de trazado irregular y laberíntico.

Existen cuatro tipos de calles en la Alhambra: Camino de Ronda, Calle Real Baja, Calle Real Alta y Calles secundarias.



Jesús Bermúdez López. Notas sobre la traza urbana de la Alhambra: sus calles principales. Acta del II Congreso de arqueología medieval española. Madrid 1987. Pp 443-450 vol. II

## Camino de Ronda

Rodeaba la ciudad por la parte interior de la muralla. A modo de foso, aislaba las casas de la muralla, permitiendo la movilidad y concentración de la tropas de modo rápido y fluido. Facilitaba la comunicación entre todas las viviendas.



# Caminando por las calles de la Alhambra

## Calles secundarias

Red de calles estrechas de trazado irregular y quebrado. Comunican las viviendas con el centro de la ciudad. Sus dimensiones podían variar dependiendo de la cantidad de población que transitaba esa calle.



## Calle Real Alta

Es la más ancha y con un trazado regular. Marca el eje principal de comunicación en la medina. A su alrededor aparecen los edificios públicos de mayor importancia. Parte desde la Puerta del Vino, atravesando la Alhambra en dirección a la Torre del Agua.



## Calle Real Baja

Permitía el acceso a los palacios y la comunicación entre ellos. Podía cumplir la función de foso, ya que la zona palaciega quedaba protegida y separada del resto de los barrios por esta calle. Partía desde la plaza urbanística frente a la Alcazaba, dirigiéndose hacia la Puerta del Arrabal. Las reformas cristianas iniciadas por Carlos V cortaron la calle, inutilizándola.





## Calle Real Baja, recogida de datos



¿Cuánto mide la calle de ancha?

¿Te parece ancha o estrecha comparada con las calles de las ciudades modernas?

¿Qué tipo de pavimento tiene? (tierra, asfalto, empedrado, cemento)

¿Observas sistemas para evacuar el agua?, ¿cuáles son?

Según el plano ¿qué edificios tenemos a derecha e izquierda?

¿Cómo son las fachadas?

¿Qué tipo de gente frecuentaría esta calle?

En el plano, sigue el recorrido de la Calle Real Baja. Traza una línea imaginaria que una la calle desde la Puerta del Arrabal hasta donde te encuentras actualmente. ¿Por dónde pasaría?





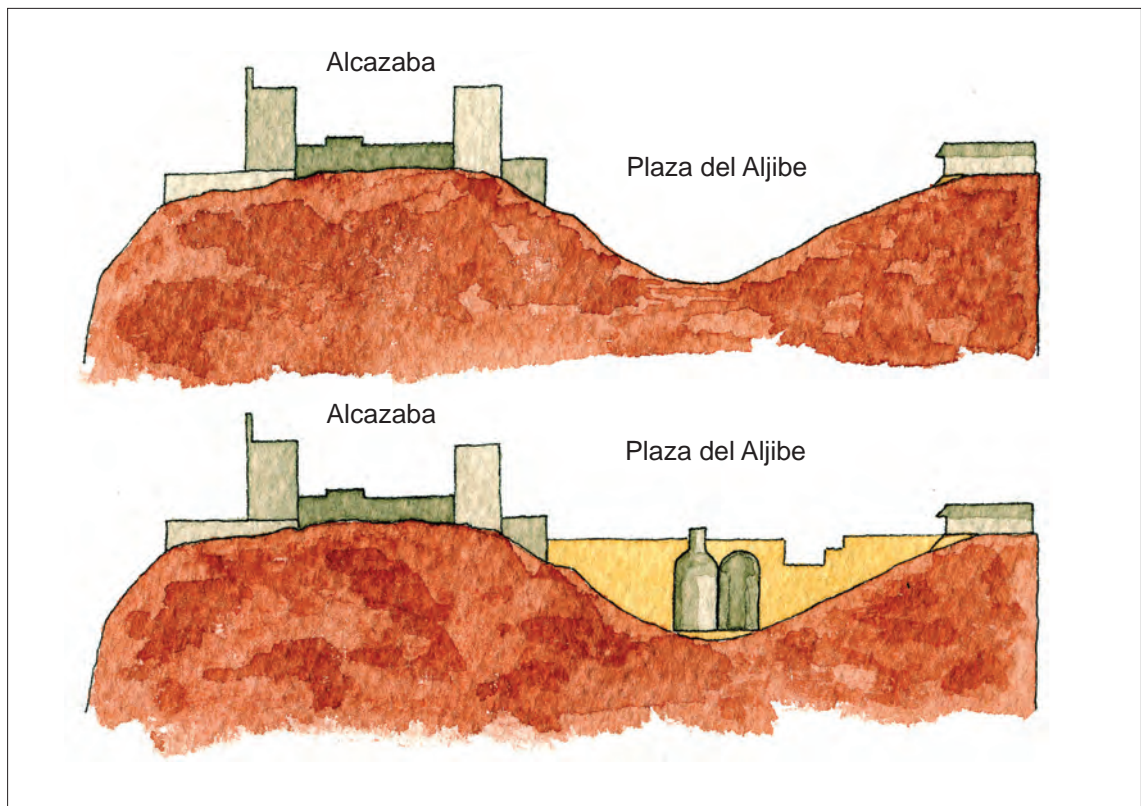
Situada en el extremo oeste de la colina de la Sabika, la Alcazaba de la Alhambra es la construcción más antigua de todo el conjunto.

Las alcazabas se construían, en esta época, en lugares elevados y estratégicos para una mejor defensa. Además, suelen contar con barbacanas, torres y puertas para mayor protección. Como construcción defensiva, está destinada a los soldados, aunque a veces puede albergar en su interior el palacio del sultán.

## La Plaza del Aljibe

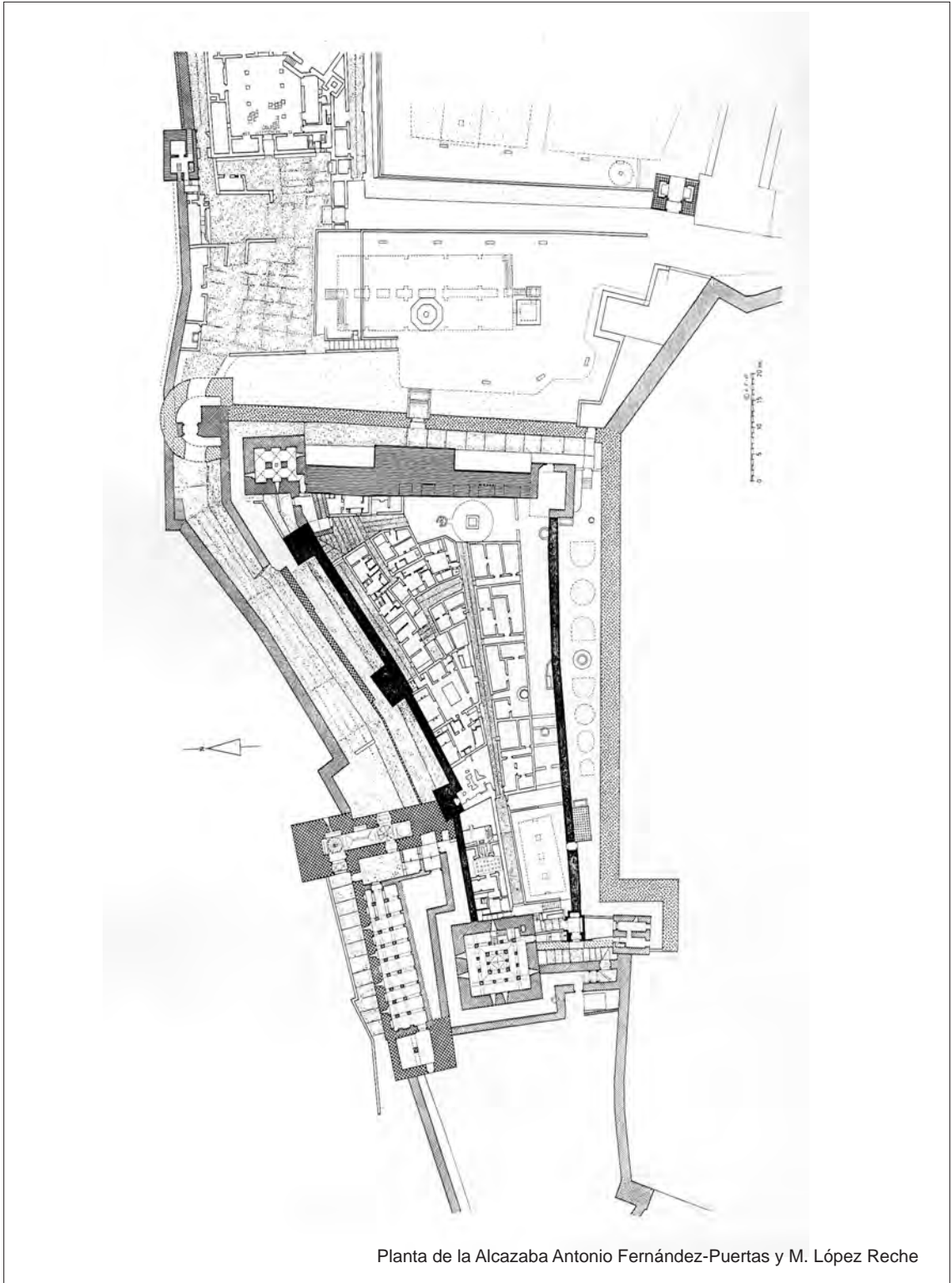
En la época nazarí, la actual Plaza del Aljibe era un barranco que aislaba de forma natural la Alcazaba del resto de la Alhambra. Tras la reconquista, este barranco desapareció debido a la construcción de un gran aljibe.

Este aislamiento natural se interrumpía por medio de la plaza urbanística que permitía la unión entre la Alcazaba y la Medina. Desde esta plaza partían las tres calles principales de la Alhambra: Camino de Ronda, Calle Real Baja y Calle Real Alta. La plaza quedaba vigilada y protegida desde las Torres del Homenaje y Quebrada.





# La Alcazaba





## Las puertas de la Alcazaba

La Alcazaba tiene dos entradas: una interior llamada Puerta Tahona y otra exterior, la Puerta de las Armas, que era una de las puertas más importantes de entrada a la ciudad.

Entre ambas puertas existe un área abierta a modo de calle que las comunica, que se llama barbacana.

### Puerta Tahona

Esta puerta se encuentra entre la Alcazaba y la plaza urbanística. Su función, como puerta interna, era la de controlar el paso de los ciudadanos que se dirigían a la medina desde la Puerta de las Armas.

Tras la reconquista, los Reyes Católicos mandaron construir sobre la Puerta Tahona la actual Torre del Cubo.



### La barbacana

La barbacana es una muralla construida a un nivel más bajo y delante de la muralla principal. Se utilizaba como un sistema defensivo para la protección de los accesos y estaba diseñada para servir de trampa contra los atacantes que traspasaran la puerta exterior. Una vez dentro de la barbacana, los atacantes sólo podían regresar por la puerta exterior o luchar para abrirse paso por el interior. Mientras tanto, eran objetivos descubiertos que podían ser atacados desde los alto de la muralla y las torres.



# La Alcazaba

## Puerta de las Armas

Finalizada la barbacana llegamos a la puerta de las Armas. Es la puerta exterior de la Alcazaba. En tiempos nazaríes era el acceso principal de la Alhambra desde la ciudad de Granada. Se llegaba cruzando el río Darro a través del desaparecido puente del Cadí o de los Tableros. La puerta permitía con su doble acceso llegar a la zona militar o bien a la civil.



## La Torre Albarrana

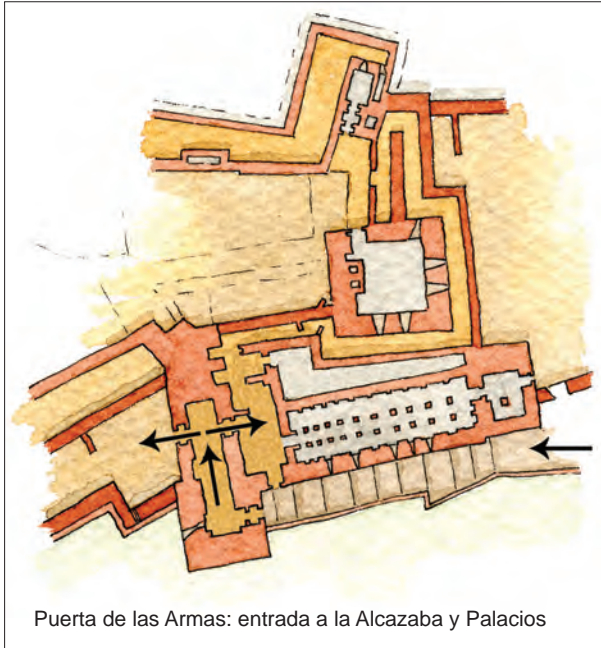
La Puerta de las Armas, abierta en una torre de planta rectangular, sobresale perpendicularmente desde la muralla principal hacia el exterior. Este tipo de torre se llama Albarrana, palabra árabe que significa «exterior». La Albarrana unida a la muralla principal es protegida por una barbacana. Este tipo de torres se sitúa en los lugares más débiles del recinto con la función de impedir el paso a la barbacana y vigilar los ángulos exteriores de la muralla. Suele ir acompañada por una pequeña muralla que permite acceder a un punto sobre el río cercano, fuente o acequia, para asegurar el abastecimiento de agua, llamada coracha.



Localiza y marca en el plano la barbacana, la torre albarrana y la coracha.



## El recodo de la Puerta de las Armas, un sistema inteligente de defensa



Puerta de las Armas: entrada a la Alcazaba y Palacios

En un principio, las puertas se abrían directamente en la muralla, quedando defendidas por una o dos torres laterales. El aumento de ataques hizo que la puerta se protegiera dentro de una gran torre, aumentando así la defensa, tanto exterior como interior de la puerta.

El acceso interno de la torre se diseñaba como un pasillo en zig-zag, el recodo. Así se evitaban los ataques directos del enemigo, dificultando su acceso y movimientos. El recodo permitía organizar diferentes grupos defensivos en el interior de la torre. Para aumentar las dificultades al enemigo, el recodo se disponía en rampa.



El recodo de la Puerta de las Armas tiene como particularidad que se bifurca hacia derecha y izquierda permitiendo el acceso a la Alcazaba o bien a la Medina. Queda claro, pues, la importancia de la Puerta de las Armas como distribuidor principal del recinto de la Alhambra.

## El Barrio Castrense

Si tomamos el camino de la derecha de la Puerta de las Armas, un pasillo en continuo recodo y protegido por la Torre de la Vela nos conduce a través de diferentes puertas al interior de la Alcazaba. Aquí se encuentra el barrio castrense que contaba con viviendas, almacenes, silos, un horno, un aljibe y un baño. El conjunto se organiza en torno a una calle principal y otras secundarias.

Todos estos elementos permitieron a la Alcazaba funcionar como un barrio autónomo de la ciudad de la Alhambra. Debido a las pequeñas dimensiones de este barrio, así como por las pocas viviendas que hay, tan sólo trece, podemos pensar que estaba destinado para la guardia de élite al servicio del sultán.





## La Torre de la Vela: el control de la ciudad

En el ángulo oeste de la Alcazaba se sitúa la torre más alta y monumental del conjunto de la Alhambra, conocida como la Torre de la Vela. Debido a su altura y posición, cumplía la función de torre atalaya o centinela. Se utilizaba para:

1. Formar parte de la red aviso y comunicación de la Vega de Granada.
2. Vigilar las vías de comunicación y control de las explotaciones agrarias de la vega.
3. Disuadir de rebeliones internas de la población.

Su interior está dividido en diferentes pisos y habitaciones con una capacidad para unos 20 ó 30 hombres aproximadamente. Además, cuenta con un silo-mazmorra en el sótano.

En tiempos cristianos se le añadió la actual campana, para regular diversos acontecimientos de la vida diaria de los ciudadanos granadinos (riegos, toque de queda, festividades...).



¿Qué forma tiene la torre?

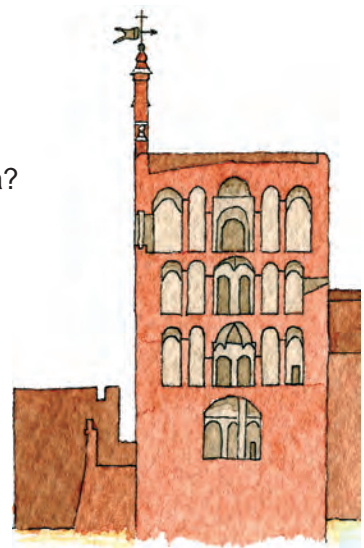
¿Le falta algún elemento defensivo? Observa las otras torres.

¿Cuántas plantas hay en su interior?

¿Qué zonas permite controlar la torre desde su terraza?

¿Cómo se avisarían entre torres?

Relaciona su nombre con su función.







## Textos para investigar

Para continuar profundizando en las estrategias y formas de defensa de la sociedad de la época nazarí, y comprender cómo esto condicionaba la forma de construir las ciudades y los edificios, os proponemos un estudio sobre dos textos de la época que hablan sobre ello.

Si os gusta la idea y el trabajo, podéis indagar en otros libros y fuentes documentales.

Los textos que os proponemos son de origen islámico. Uno reflexiona sobre el proceso de construcción de las ciudades medievales según los musulmanes y otro se centra en algunas tácticas militares. Para trabajar los textos podéis distribuirlos en grupos de tres o cuatro personas y apoyaros en los puntos de análisis que os sugerimos en el cuadro adjunto.

Una vez realizado el trabajo, cada grupo puede exponer sus ideas a los demás y debatir sobre ello, para obtener algunas conclusiones.

## Algunas sugerencias para analizar los textos

1. Tipo de texto (cuento, informe, poesía, texto histórico, novela...).
2. Autor y procedencia. Momento histórico en el cual se escribió el texto. Esto puede condicionar la visión de los hechos narrados.
3. Tema principal (suele aparecer implícito en el título del texto).
4. Temas secundarios (dan información complementaria relacionada con el tema principal).
5. Significado del texto, ¿qué quiere decirnos el autor con este texto?
6. Reflexión sobre el texto (aportad ideas personales, comparad los contenidos narrados con otros textos de la época y de otros periodos históricos, comparad lo que aportan los autores con lo que se piensa en la actualidad sobre ello...).
7. Puesta en común de los contenidos con un debate en clase.
8. Ideas, hipótesis, conclusiones planteadas a partir del análisis de estos textos.



# Actividades para seguir trabajando...

En el siglo XIII, el escritor árabe al-Qazwini escribió, desde su visión religiosa, una monumental descripción de los aspectos necesarios para crear y mantener una sociedad:

## De la necesidad de referirse a la creación de las ciudades.

«Has de saber que Dios creó a las personas de modo que no pudieran vivir aisladas como el resto de los animales. Necesitan éstas, reunirse con otros seres humanos para organizarse bajo una estructura social que les sirva como soporte, tanto para alimentarse como para vestirse. Ambas cosas, no puede llevarlas a cabo una sola persona, de forma que sean necesarios los unos a los otros.

Así, pues, corresponde al panadero hacer el pan, al amasador, amasar; al molinero, moler; al labrador, labrar; al carpintero, elaborar los materiales de labranza; al herrero, arreglar los instrumentos del carpintero, y de esta manera se apoyan unos en otros.

Cuando sucede todo esto, se consigue la organización del hombre en sociedad, (...). Una vez conseguida la organización de la sociedad, sus individuos superarían los daños del frío y del calor, superarían la lluvia y el viento, pero aunque se escondieran en tiendas y toldos, no estarían a salvo de la astucia de los bandoleros y salteadores. Tampoco estarían a salvo de los ataques de los malhechores, aunque se refugiasen tras las paredes y puertas, como se ve en las aldeas que no tienen murallas. Ante esto, los inspiró Dios, para que levantasen murallas, barbacanas y fosos. Así surgieron los aduares, aldeas, ciudades, metrópolis y comarcas. Más tarde, cuando los reyes antiguos quisieron levantar las ciudades, tomaron en consideración las opiniones de los expertos en el asunto. Estos eligieron la mejor zona de la región, y el mejor enclave, el más alto paraje del lugar entre riberas y los montes, orientándolas hacia los vientos del norte, porque éstos favorecen la salud del cuerpo, (...). Adoptaron para las ciudades muros de defensa infranqueables; estos, a su vez, tenían numerosas puertas, para que no se aglomerase la gente en las entradas y salidas, sino que entrase y saliese por la puerta que le resultara más cercana. Levantaron palacios, para que sirvieran de lugar de residencia al monarca de la ciudad, y también reservaron un recinto donde pudiera reunirse la gente. En los países islámicos se levantaron aljamas y mezquitas, zocos, posadas, baños, hipódromos, criaderos de camellos, corrales de ovejas, dejando el resto del espacio para edificaciones y casas donde poder vivir. (...)».

Roldán Castro, Fátima: El occidente de al-Andalus en el Atar al-bilad de al-Qazwint.  
Editorial alfar, Sevilla, 1990 (pág. 81 a 83).

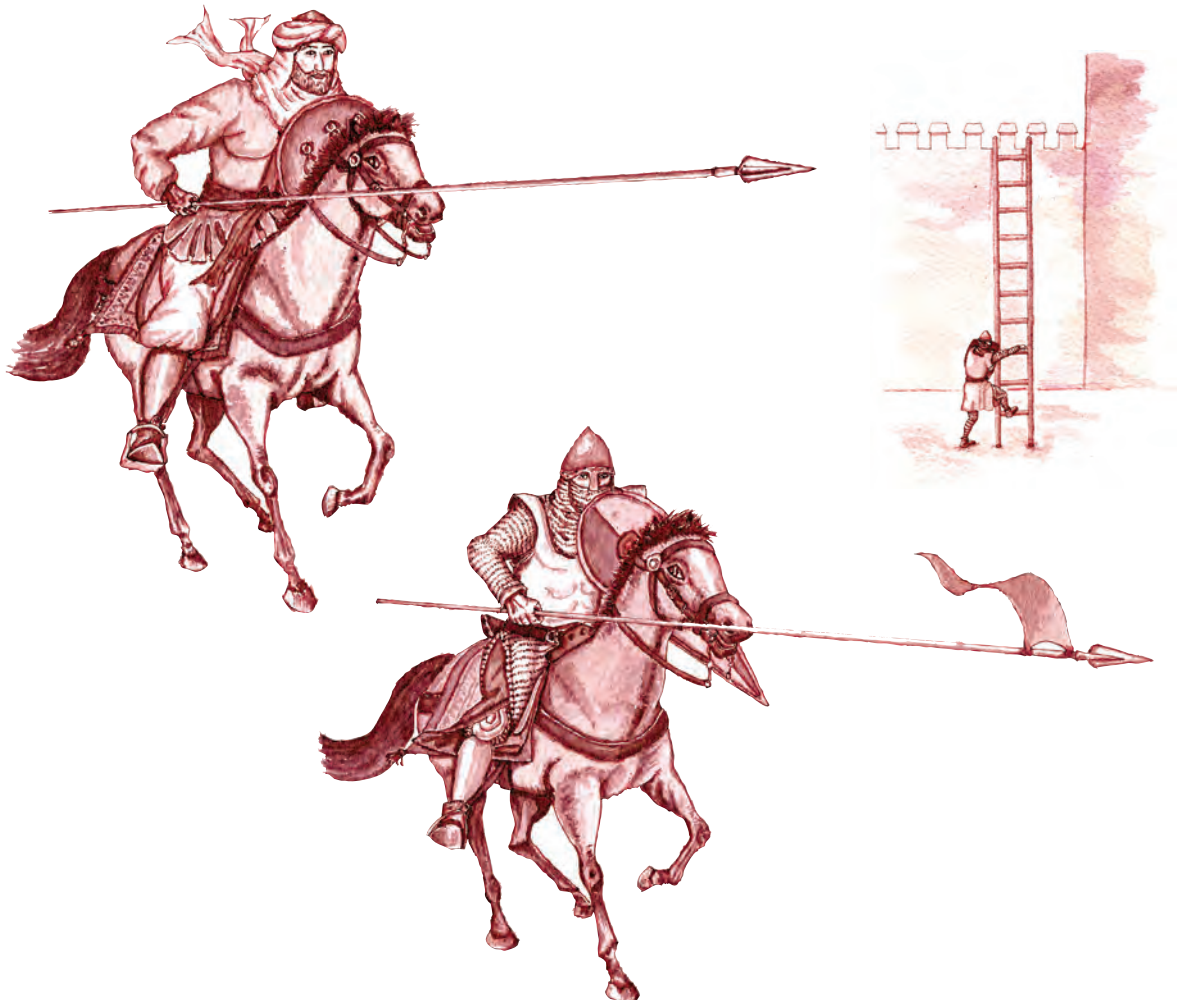


## El ejército musulmán luchando en campo abierto

Abu Bakr al-turtusi describió la táctica de los combates a campo abierto de los andalusíes:

«(...) Consiste en poner en primer término a la infantería, con escudos grandes, lanzas largas y venablos afilados y penetrante; formadas en filas, ocupaban sus puestos tras haber clavado en el suelo y a espaldas de ellos las lanzas con las puntas afiladas hacia el enemigo; hincaban la rodilla izquierda en tierra, adelantándoseles los (arqueros) cuyas flechas pueden traspasar las cotas de malla, y situándose detrás la caballería. Cuando los cristianos cargaban contra los musulmanes, la infantería permanecía inmóvil (sin ponerse en pie). Así, cuando el enemigo se acercaba, los arqueros lanzan sus flechas contra él y la infantería los venablos, recibiendo las puntas de las lanzas a los que (conseguían aproximarse). Después, giraban a izquierda (unos) y a derecha (otros) para que saliese la caballería musulmana por entre los arqueros y la infantería (...)».

Cruz Hernández, Miguel: El islam en al-Andalus. Historia y estructura de su realidad social. Agencia de cooperación internacional. Madrid, 1992 (pág. 334).



# Actividades para seguir trabajando...

## Investigando en otras fuentes: relieves en madera de la época



«Los relieves de la guerra de Granada en la sillería del coro de la catedral de Toledo». «Asalto y conquista de Alhama»

Además de textos, nos ha llegado hasta nosotros otras obras en las que se refleja la forma de vida y de hacer de aquella época, por ejemplo «Los relieves de la guerra de Granada en la sillería del coro de la catedral de Toledo». Hemos elegido el tablero «Asalto y conquista de Alhama». Si te fijas bien, además de la belleza y la sencillez con que está tallada la madera podemos observar y comprobar muchos datos interesantes relacionados con la defensa y el asedio a las ciudades.

En los relieves, la profundidad (los planos o la sensación de cercanía o lejanía) se consigue haciendo las figuras del primer plano grandes, anchas y altas, las del segundo plano algo más pequeñas, delgadas y bajas, las del tercero menores y casi planas.



Para observar detenidamente un relieve es recomendable distinguir bien los figuras que ocupan los diferentes planos. De este modo podemos organizar nuestro recorrido visual de una forma ordenada, percibiendo todos los detalles que hay en cada una de estas tres zonas.

Para facilitaros la observación y el análisis del relieve os planteamos una serie de cuestiones que os ayudarán a ello.

### Cuestiones para analizar y comprender el relieve

1. Identifica cuántas lombardas (cañón de grueso calibre que lanzaba proyectiles de piedra) hay, dónde se encuentran y hacia dónde apuntan.
2. ¿En qué plano se encuentra el guerrero que utiliza la ballesta?, ¿qué está haciendo con ella?
3. Localiza dónde y en qué plano se encuentra el soldado que se dispone a arrojar una piedra.
4. ¿Existe algún tipo de animal en la escena?
5. Localiza cuántas espingardas (escopeta de chispa y de cañón muy largo) hay en la escena.
6. ¿En qué plano hay una figura que observa la escena que se desarrolla en lo alto de la muralla?, ¿dónde se encuentra?
7. Hay figuras que portan escudos, ¿cuántas?, ¿qué formas tienen esos escudos?
8. Hay dos soldados que pretenden subir a la alto de la muralla, ¿qué medio están utilizando para ello?
9. Hay un soldado que está empleando un instrumento musical, ¿cuál es?
10. Podéis determinar quiénes atacan y quiénes defienden. Para descubrirlo podéis buscar un símbolo representativo que porta un soldado. Observa qué hace, qué lleva en su mano y en qué plano se encuentra.

## Más información complementaria

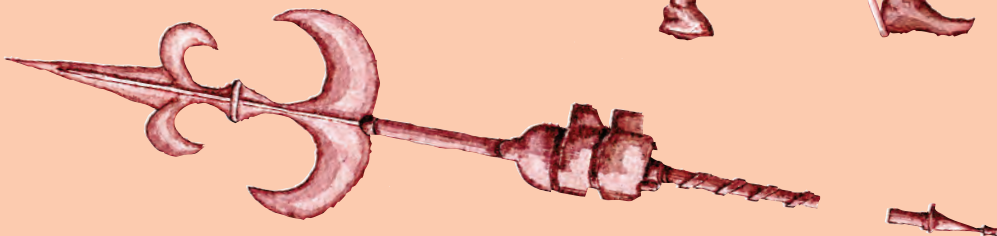
### Tácticas militares nazaríes

El ejército estaba pensado más para defender que para realizar grandes ofensivas.

Debido a esto las campañas militares se reducían a meras expediciones ofensivas y pequeños asedios, teniendo lugar principalmente en verano.



- Aceifa: consistía en una expedición anual y organizada con el fin de conseguir la retirada del enemigo, así como la destrucción de las fortalezas, casas y cosechas.
- Algarada: su eficacia se basaba en el factor sorpresa con el objetivo de saquear el territorio enemigo. Consistía en un ataque rápido de la caballería.
- Asedio: cuando el ejército entraba en territorio enemigo, se instalaba en campamentos fortificados. El asedio comenzaba con el corte de suministro de comida y agua, tala de bosques y quema de cosechas. A continuación, se intentaba el asalto de la ciudad excavando túneles bajo la muralla, incendiando las puertas o abriendo brecha con máquinas de asedio. Por su parte, los asediados tapiaban las puertas, recrecían las murallas y se defendían con flechas, piedras, estopa y aceite hirviendo.





## El ejército nazarí

El ejército era permanente, organizado, provisto de excelente material, mandos competentes y mantenido por el estado, mediante el pago de la “soldada” en oro.

Dirigidas por el sultán, las tropas estaban compuestas por mercenarios profesionales norteafricanos, así como por la población del reino. La seguridad del sultán y sus ciudadanos dependía de un eficaz ejército. Los soldados se distribuían en cuatro tipos de unidades.

### 1. Infantería

Estaba compuesta por hombres de a pie armados con espada, alabarda, jabalina y escudo, arqueros con turbantes y ballesteros con cascos. Todos ellos se situaban en primera línea de combate.

### 2. Caballería ligera

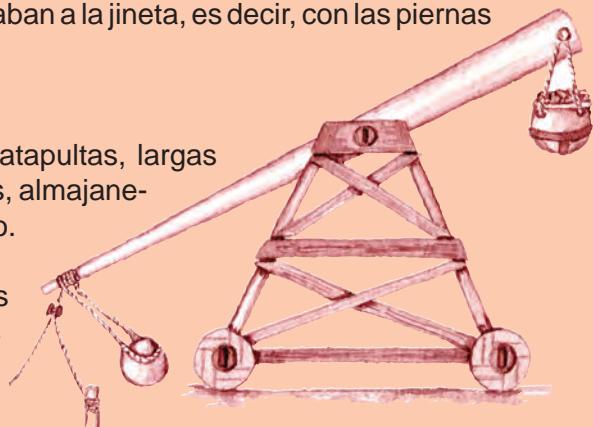
Los jinetes se protegían con cascos puntiagudos, placas por las orejas, nuca y cuello, corazas y adargas de cuero. Sus armas eran la espada, jabalina y arco.

Como característica, los jinetes montaban a la jineta, es decir, con las piernas flexionadas y con estribo.

### 3. Máquinas pesadas

Las más usuales eran los arietes, catapultas, largas escalas, torres de madera con ruedas, almajanes y rudimentarias armas de fuego.

Este tipo de armas intervenía en los asedios de las ciudades, como armas de ataque más que de defensa.



### 4. Servicios auxiliares

Acompañando a las tropas estaban los espías, escaladores, zapadores, armeros, médicos, maestros, poetas y predicadores.

### 5. Guardia palatina

Estaba formada por un número reducido de soldados de origen cristiano, llamados «elches».

### 6. Adalid

Un soldado veterano afincado en la zona fronteriza con la misión de guiar al ejército. Era un gran conocedor del terreno y de las tácticas enemigas.

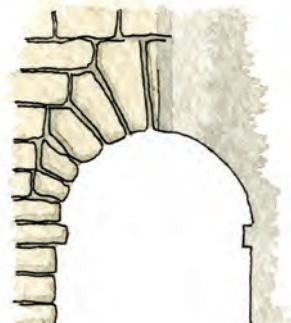
## Ficha de arcos



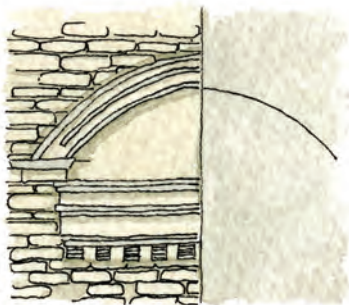
Ojival o apuntado



Conopial



Medio punto



Escarzano



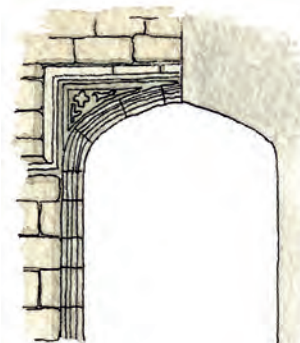
Herradura



Polilobulado



Carpanel



Tudor





## Elementos de un arco

Anota, en los espacios en blanco, el nombre de las partes del arco que hemos visto a lo largo del itinerario.





Otras publicaciones del programa

**Érase una vez... la Alhambra**

**La naturaleza en la Alhambra**

**Dibujar la Alhambra**

**La Alhambra para los más pequeños**

**El espacio, la luz, las formas...  
aprendemos a ver la Alhambra**

**La ciudad de la Alhambra**

**La vida cotidiana en la Alhambra  
a través del Museo**



**Junta de Andalucía**  
Consejería de Cultura y Patrimonio Histórico  
PATRONATO DE LA ALHAMBRA Y GENERALIFE



[la.alhambra.educa](http://la.alhambra.educa)