

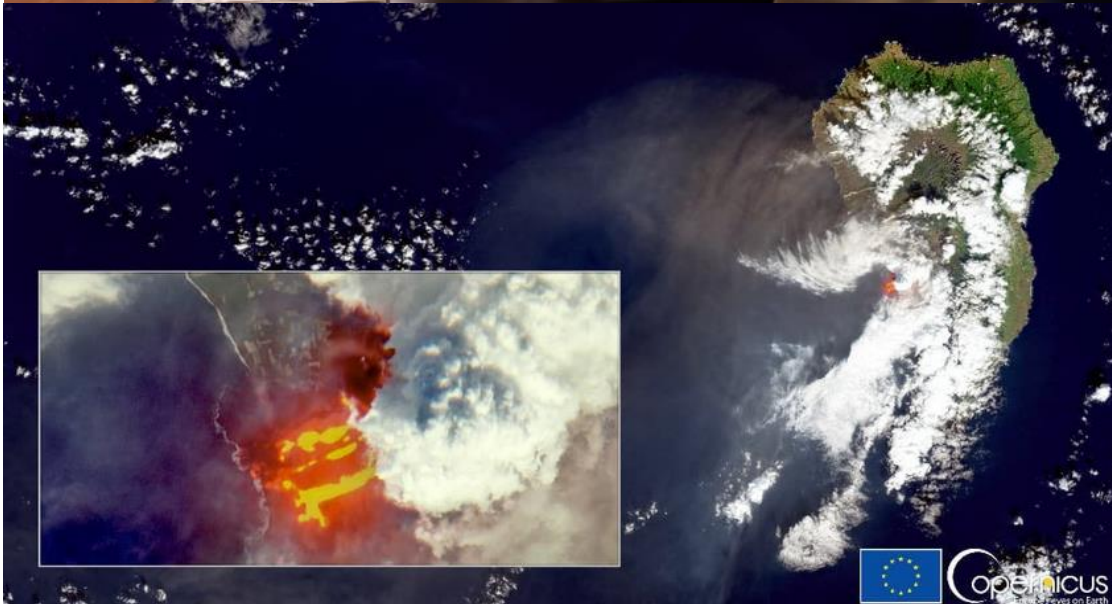
Memoria Anual de Actividades del Centro Nacional de Seguimiento y Coordinación de Emergencias CENEM 2021



DIRECCIÓN GENERAL
DE PROTECCIÓN CIVIL Y EMERGENCIAS



30 ANIVERSARIO
CENEM



Febrero 2022
Informes DGPCE



Memoria Anual de Actividades del Centro Nacional de Seguimiento y Coordinación de Emergencias CENEM 2021

**Subdirección General de
Prevención, Planificación y
Emergencias**



MINISTERIO
DEL INTERIOR

SUBSECRETARÍA
DIRECCIÓN GENERAL
DE PROTECCIÓN CIVIL
Y EMERGENCIAS



ÍNDICE

1. Introducción	1
2. Sucesos totales registrados	3
2.1 Sucesos registrados con consecuencias a efectos de protección civil	7
2.2 Otros sucesos registrados	10
3. Movilización de la Unidad Militar de Emergencias	10
4. Actuaciones del CENEM en el ámbito Internacional	15
5. Resumen activaciones del Sistema Europeo Copernicus	16
6. Ejercicios y simulacros	19
7. Otra información recibida	19
8. Conclusiones	19
ANEXO 1 – Sucesos más relevantes registrados en el CENEM	21
Listado de Sucesos	21
Resumen de Consecuencias	21

1. Introducción

El **Centro Nacional de Seguimiento y Coordinación de Emergencias** (en adelante, **CENEM**) es el centro instrumental y de comunicaciones de la Dirección General de Protección Civil y Emergencias (en adelante, **DGPCE**) en todas las fases y situaciones del Plan Estatal General de Emergencias, constituyéndose como Centro de Coordinación Operativa en las emergencias de interés nacional.

A través del CENEM, la DGPCE gestiona sus competencias como punto focal del Mecanismo Europeo de Protección Civil (**ERCC**, en sus siglas en inglés) por el que establece la comunicación activa con los países UE en el ámbito de Protección Civil, así como la Red de Alerta Nacional (**RAN**), mediante la cual realiza un seguimiento permanente de las situaciones de protección y de los episodios que puedan derivar en una emergencia de protección civil. Igualmente, desde el CENEM se gestiona la Red Nacional de Información (**RENAIN**).

El CENEM dispone desde el 24 de noviembre de 2017 del Certificado de gestión de emergencias y respuesta a incidentes conforme a la **norma UNE-ISO 22320:2013** para las actividades de "**Gestión de la respuesta estatal en el ámbito de la Protección Civil**", expedido por **AENOR** y renovándose sin interrupción al alcanzar cada año los objetivos de cumplimiento normativos establecidos.

En este sentido, **durante el 2021**, y con el fin de mantener los estándares de calidad, se ha realizado una revisión en profundidad de todos los **Procedimientos Generales (PG) e Instrucciones Técnicas Operativas (ITO)**: Se ha actualizado su contenido y mejorado la eficacia en su implementación, facilitando además su comprensión operativa. Estos procedimientos son instrumentos esenciales para el trabajo de operaciones del CENEM y, por tanto, una herramienta de gestión útil e imprescindible en el día a día.

Coincidiendo con la celebración en 2021 del **30 Aniversario del inicio de actividad del CENEM** como centro operativo 24 horas, ha tenido que hacer frente a emergencias de gran envergadura que han supuesto un auténtico reto, destacando especialmente la actuación llevada a cabo ante la **borrasca 'Filomena'**, cuyas fuertes nevadas afectaron especialmente al centro peninsular, y ante la **erupción volcánica "Cumbre Vieja" en la isla de La Palma**. Ambos sucesos naturales pueden considerarse históricos, tanto por la magnitud de sus efectos y la gravedad de sus consecuencias que afectaron a numerosas personas e infraestructuras. Supuso en todo caso un desafío para todas las Administraciones implicadas. No obstante, una vez finalizados estos episodios, se pudo constatar la eficaz respuesta institucional y medidas de prevención implementadas, quedando patente una vez más la utilidad del **Sistema Nacional de Protección Civil** como instrumento de coordinación interadministrativa y en el que el CENEM juega un papel destacado.

Asimismo, con motivo de la actuación extraordinaria del CENEM ante la **borrasca 'Filomena'**, altas autoridades como el **Presidente del Gobierno, D. Pedro Sánchez Pérez-Castejón**, el **Ministro del Interior, D. Fernando Grande-Marlaska**, quisieron reconocer en persona el esfuerzo realizado de la DGPCE ante esta emergencia visitando el 13 de enero las instalaciones del CENEM. En esta visita, el equipo de técnicos-controladores vio reconocida su profesionalidad y los servicios prestados durante la citada emergencia.

En el ámbito internacional, y más concretamente el europeo, el CENEM ha tenido una gran actividad relacionada con la activación del **sistema satelital europeo 'Copernicus'**, siendo indispensable su gestión para cartografiar en detalle numerosos sucesos como, por ejemplo, la evolución de la erupción del volcán Cumbre Vieja en la isla de La Palma. En esta ocasión, la contribución del Sistema 'Copernicus' fue fundamental para apoyar la gestión de la respuesta de emergencia y planificación de los planes de evacuación de la población civil afectada en cada caso.

Ilustración 1:
Visita del
Presidente del
Gobierno, D.
Pedro Sánchez
y
Pérez-Castejón,
con motivo de las
actuaciones
llevadas a
cabo por la



borrasca 'Filomena' (13/1/2021).



Ilustración 2: "Celebración del 30 aniversario de la prestación de servicio 24/7 del CENEM".

2. Sucesos totales registrados

Durante el año 2021 se han registrado en la Sala Nacional de Emergencias del CENEM un total de **5.429** sucesos de diferente naturaleza en el territorio nacional.

	Riesgo Nuclear	Riesgo Químico	TMP	Incendios Forestales	*Riesgo Climático	Riesgo Sísmico	Riesgo Volcánico	Otros**	Total
Andalucía		2	6	95	13	242		6	364
Aragón		1	9	19	9	4		4	46
Asturias				57	4				61
Balears, Illes				14	3			2	19
Canarias			1	11	4	4.187	1		4.204
Cantabria				44	6				50
Castilla y León			8	70	7	14			99
Castilla-La Mancha	3	2	5	27	10	6		1	54
Cataluña	5	19	2	29	9	12		3	79
Com. Valenciana	2	2	17	62	9	21		6	119
Extremadura	1		1	54	1	3			60
Galicia		3	2	65	3	60		4	137
Madrid		1	3	7	3	1		3	18
Murcia			1	6	6	22		2	37
Navarra				17	5	9			31
País Vasco				1	3				4
Rioja, La				10	3				13
Ceuta									0
Melilla						34			34
Total	11	30	55	588	98	4.615	1	31	5.429

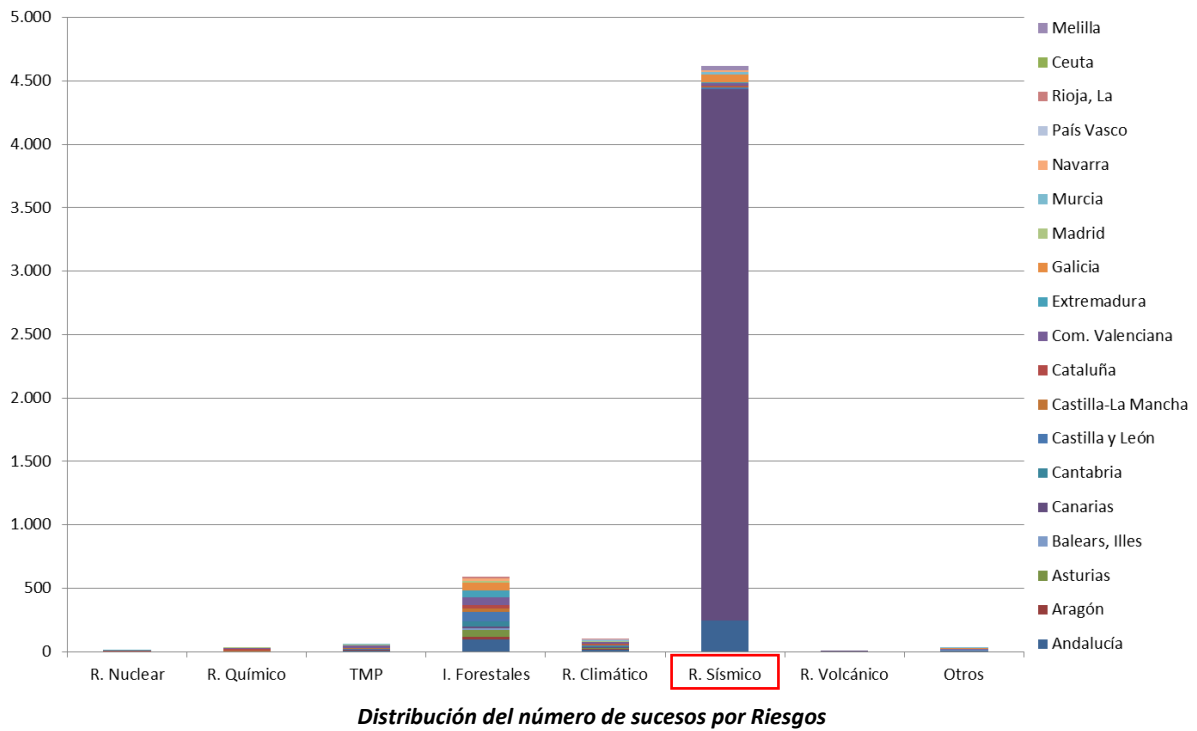
Sucesos totales registrados según riesgo y CC.AA.

* Por Riesgo Climático se entiende aquellos episodios de emergencias provocados por Fenómenos Meteorológicos Adversos, inundaciones, nevadas, aludes, etc.

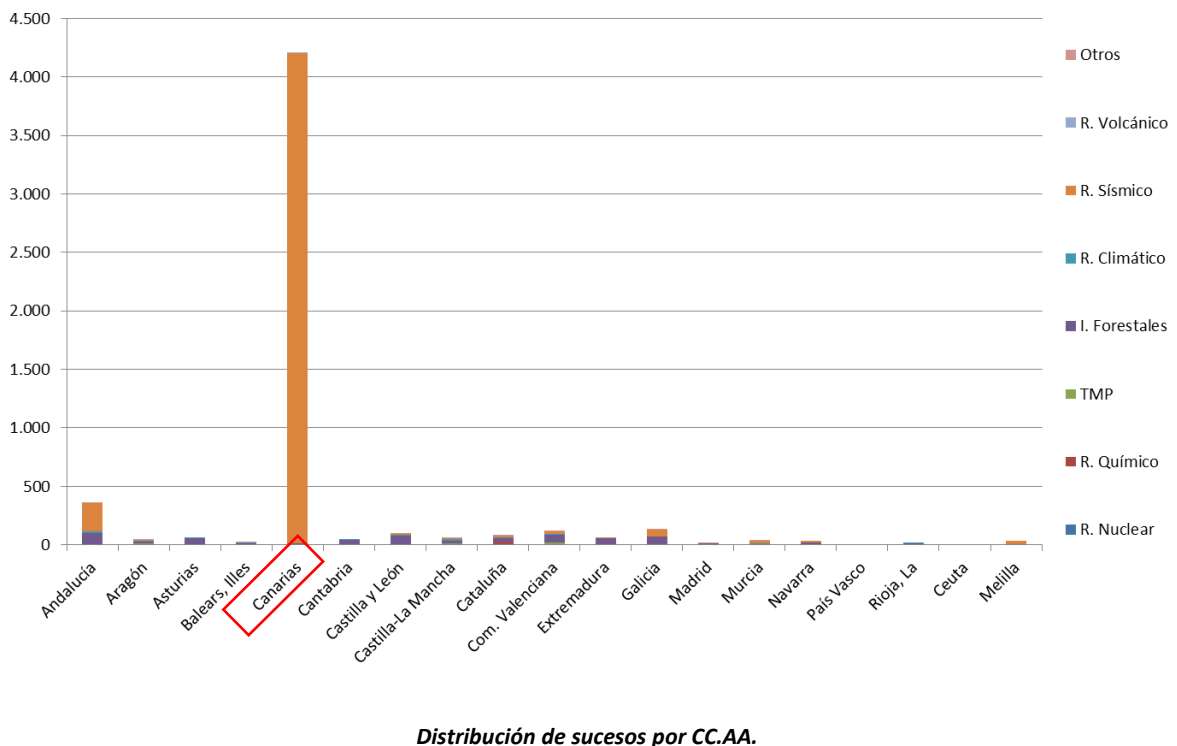
** Por Otros se entiende aquellos episodios de accidentes radiológicos, incidentes con material radiactivo, contaminación, inundación por daños en infraestructuras, maremotos, movimientos del terreno, accidentes en transporte de personas y mercancías, accidentes en la práctica de actividades deportivas, incidencias en el suministro de servicios esenciales, entre otros sucesos no definidos.

De los **5.429** sucesos registrados, el **85%** corresponde al **riesgo sísmico**, con **4.615** sucesos registrados. Este elevado número de sucesos está relacionado con la erupción volcánica que comenzó en la isla de La Palma el 19 de septiembre y tuvo asociada una intensa actividad sísmica desde el 11 de septiembre.

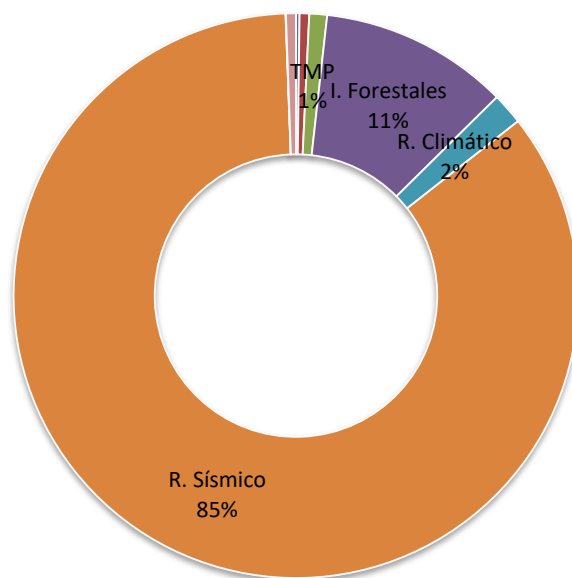
Después del riesgo sísmico, destacan los **588 incendios forestales** (el riesgo con mayor incidencia en nuestro país en los últimos años).



En cuanto a la distribución de sucesos por Comunidades Autónomas, este año destaca **Canarias** con **4.204** sucesos registrados, de los cuales más del 99% corresponden al riesgo sísmico. Después de Canarias, **Andalucía** es la segunda comunidad, con **364** sucesos registrados. Únicamente Ceuta no ha reportado sucesos al CENEM durante 2021.



El gráfico siguiente muestra la **relación porcentual** del número de sucesos registrados según el tipo de riesgo, destacando este año el **riesgo sísmico (85% del total)** seguido de Incendios Forestales.



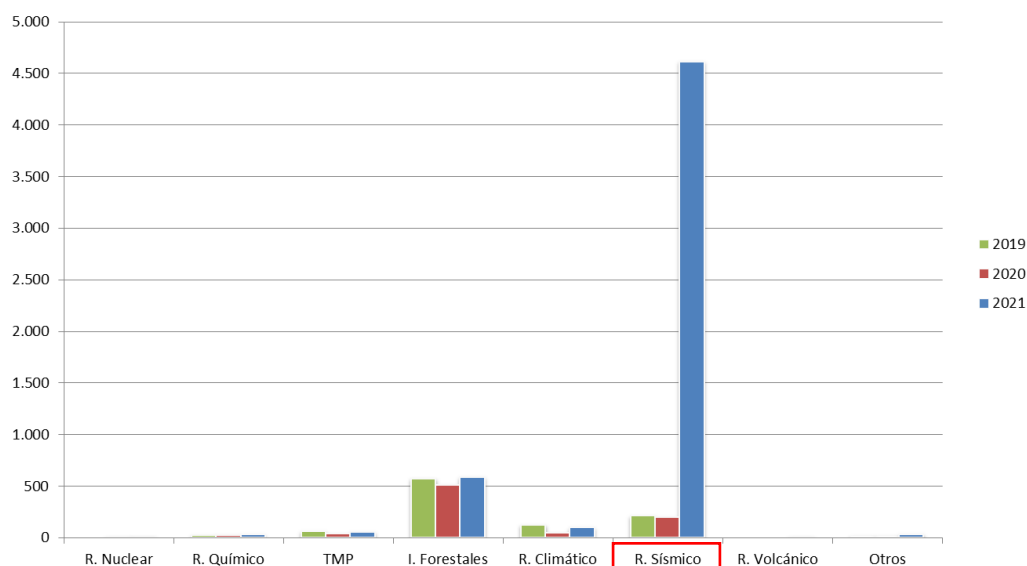
Relación porcentual de sucesos según el tipo de riesgo

El número total de sucesos registrados **ha aumentado 6,5 veces con respecto a las cifras del año anterior**, con 5.429 sucesos en 2021 respecto a los 833 en 2020.

	2021	2020	2019
Riesgo nuclear	11	3	0
Riesgo químico	30	26	24
TMP	55	37	62
Incendios Forestales	588	508	575
Riesgo climático	98	48	124
Riesgo sísmico	4.615	197	213
Riesgo volcánico	1	0	0
Otros riesgos	31	14	14
Total	5.429	833	1.012

Comparativa de sucesos según riesgo 2021/2020/2019

En el siguiente gráfico están representados los datos de la tabla anterior, distribución comparativa del número de sucesos según riesgo en los tres últimos años. Destaca el **elevado incremento del riesgo sísmico** en el año 2021, provocado en su mayor parte por el proceso del volcán de Cumbre Vieja en La Palma (Islas Canarias), y se mantienen con valores similares en dicho periodo **los incendios forestales**, el riesgo con mayor incidencia en nuestro país en los últimos años.

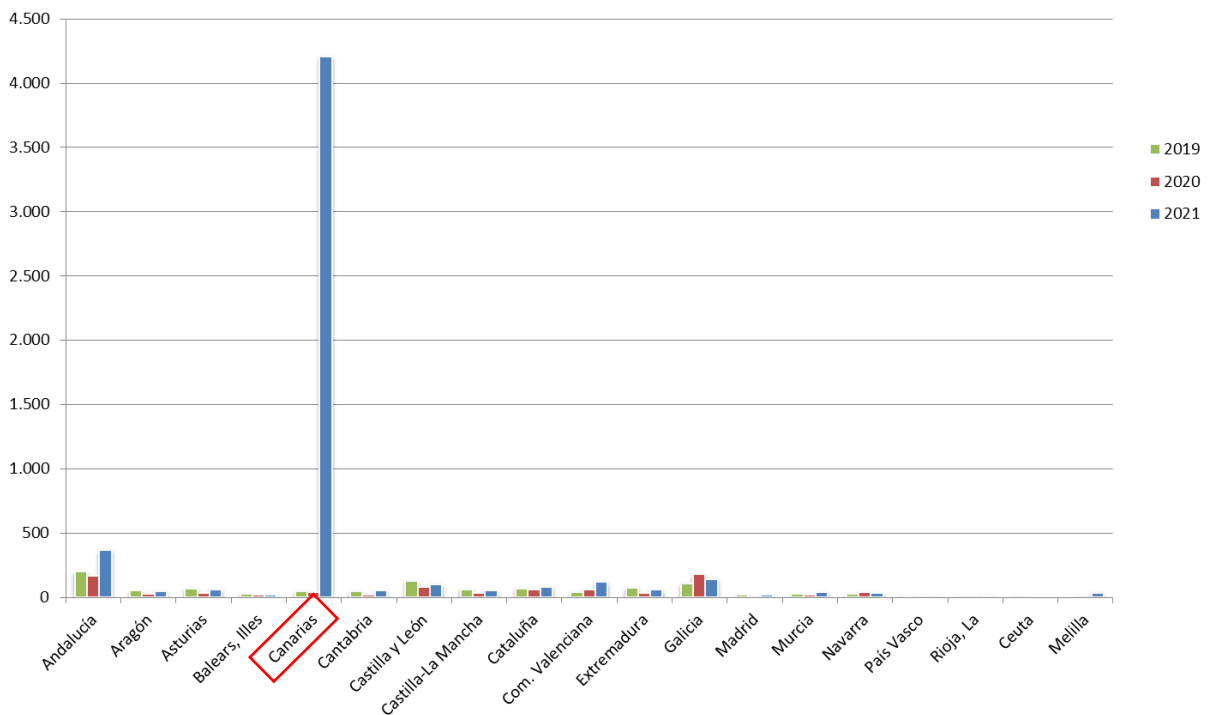


Comparativa de sucesos según riesgo 2021/2020/2019

Desde el punto de vista geográfico, aparte de **Canarias**, que ha registrado un número elevado de sismos en 2021, destacan **Andalucía y Galicia** en cuanto a mayor número de sucesos registrados de media en los tres últimos años.

	2021	2020	2019
Andalucía	364	165	197
Aragón	46	29	51
Asturias	61	36	69
Balears, Illes	19	17	28
Canarias	4.204	37	47
Cantabria	50	18	46
Castilla y León	99	77	129
Castilla-La Mancha	54	36	63
Cataluña	79	58	66
Com. Valenciana	119	62	43
Extremadura	60	34	72
Galicia	137	178	105
Madrid	18	6	21
Murcia	37	23	25
Navarra	31	42	26
País Vasco	4	6	15
Rioja, La	13	7	7
Ceuta	0	0	2
Melilla	34	2	0
Total	5.429	833	1.012

Comparativa de sucesos por CC.AA. 2021/2020/2019



Comparativa de sucesos por CC.AA. 2021/2020/2019

2.1 Sucesos registrados con consecuencias a efectos de protección civil

De los **5.429** sucesos registrados en 2021, **217** han tenido consecuencias sobre la población o sus bienes, lo que representa un **4%** del total.

Señalar que, de los **588** incendios forestales, sólo un **16%**, tuvieron consecuencias sobre la población o sus bienes, mientras que, en el caso del riesgo climático, el **76%** de los sucesos registrados han tenido consecuencias.

Respecto al riesgo sísmico, de los **4.615** terremotos registrados en territorio nacional, sólo uno de ellos tuvo consecuencias.

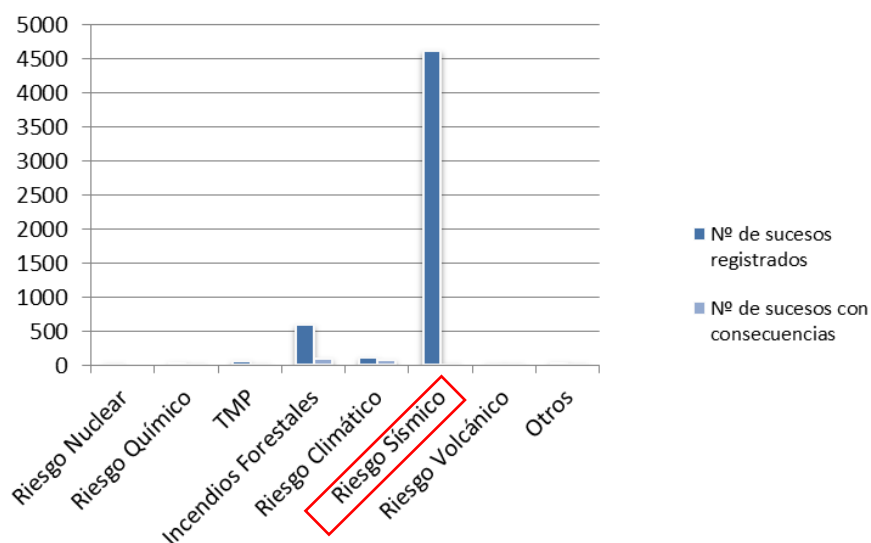
	Riesgo Nuclear	Riesgo Químico	TMP	Incendios Forestales	* Riesgo Climático	Riesgo Sísmico	Riesgo Volcánico	Otros **	Total
Nº de sucesos registrados	11	30	55	588	98	4.615	1	31	5.429
Nº de sucesos con consecuencias	0	11	14	96	74	1	1	20	217

Sucesos totales registrados y sucesos con consecuencias

* Por Riesgo Climático se entiende aquellos episodios de emergencias provocados por Fenómenos Meteorológicos Adversos, inundaciones, nevadas, aludes, etc.

** Por Otros se entiende aquellos episodios de accidentes radiológicos, incidentes con material radiactivo, contaminación, inundación por daños en infraestructuras, maremotos, movimientos del terreno, accidentes en transporte de personas y mercancías, accidentes en la práctica de actividades deportivas, incidencias en el suministro de servicios esenciales, entre otros sucesos no definidos.

En el gráfico siguiente están representados los datos de la tabla anterior, relación entre el número total de sucesos registrados y los que han tenido consecuencias para la población o sus bienes.



Comparación sucesos registrados y los que tienen efectos de protección civil

En la tabla siguiente se detalla el número de sucesos registrados con consecuencias a efectos de protección civil, según riesgo y consecuencias más relevantes, así como el **número de fallecidos en el año 2021, que en el conjunto total de riesgos ha sido de 20 personas**, alrededor de la mitad que el año 2020 que fueron 39. Al igual que en años anteriores, el riesgo climático es el que más fallecimientos provoca en España. En 2021 el número de **fallecidos por riesgo climático** ha sido de **13 personas**, un **65% del total**. En la columna “Riesgo Climático” no se han contemplado víctimas por altas temperaturas, que se recogen en el Anexo 2 del presente informe.

	Riesgo Nuclear	Riesgo Químico	TMP	Incendios Forestales	*Riesgo Climático	Riesgo Sísmico	Riesgo Volcánico	Otros **	Total
Nº de sucesos registrados	11	30	55	588	98	4.615	1	31	5.429
Nº de sucesos con consecuencias	0	11	14	96	74	1	1	20	217
Nº total de Fallecidos	0	0	0	1	13	0	0	6	20
Sucesos con Fallecidos	0	0	0	1	8	0	0	5	14
Sucesos con Heridos	0	7	12	13	4	1	1	6	44
Sucesos con Evacuación	0	3	1	57	11	1	1	2	76
Sucesos con Consecuencias sobre construcciones	0	1	0	18	31	1	1	0	52
Sucesos con Consecuencias sobre vías de comunicación	0	2	2	66	51	0	1	5	127
Sucesos con Consecuencias sobre redes de distribución	0	0	0	7	9	1	1	3	21

Sucesos registrados con consecuencias según riesgo

* Por Riesgo Climático se entiende aquellos episodios de emergencias provocados por Fenómenos Meteorológicos Adversos, inundaciones, nevadas, aludes, etc.

*** Por Otros se entiende aquellos episodios de accidentes radiológicos, incidentes con material radiactivo, contaminación, inundación por daños en infraestructuras, maremotos, movimientos del terreno, accidentes en transporte de personas y mercancías, accidentes en la práctica de actividades deportivas, incidencias en el suministro de servicios esenciales, entre otros sucesos no definidos.*

Analizando los datos de la tabla anterior, después del riesgo sísmico, los **incendios forestales** son el riesgo con un mayor número de registros, pero con un bajo impacto en sus incidencias a efectos de protección civil, destacando el número de incendios con **evacuaciones de población (57)** y su impacto en las vías de comunicación, principalmente terrestres.

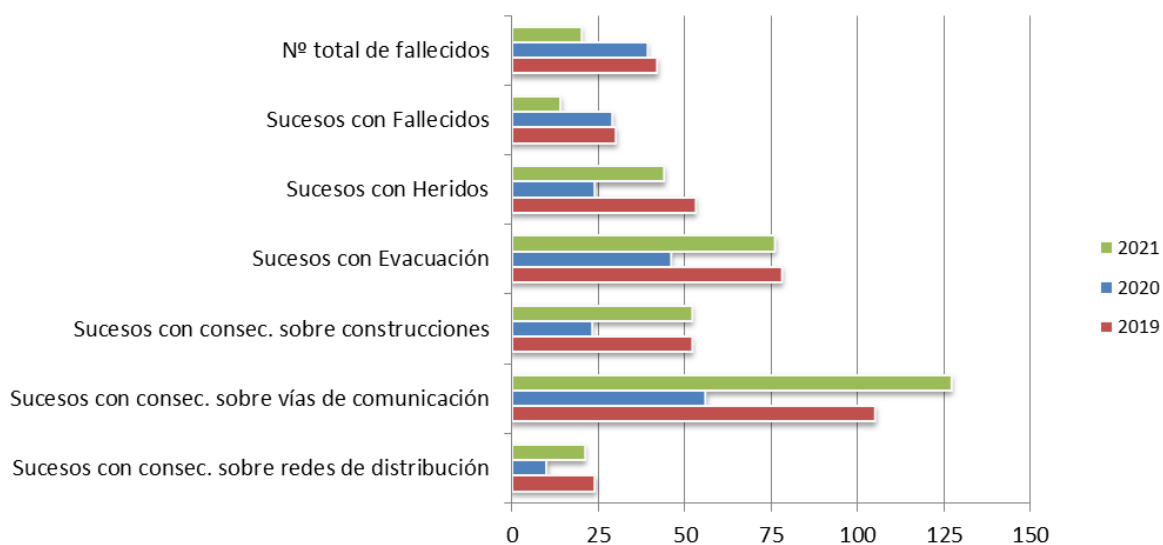
El **riesgo climático**, por el contrario, ha tenido un alto impacto en las incidencias a efectos de protección civil, destacando los **13 fallecidos** y el número de sucesos con impacto en las vías de comunicación y en las construcciones.

En comparación con el año 2020, el número de sucesos con consecuencias sobre la población o sus bienes ha sido un 70% superior, 217 sucesos con consecuencias en 2021 y 128 sucesos en 2020.

	2021	2020	2019
Nº total de Fallecidos	20	39	42
Sucesos con Fallecidos	14	29	30
Sucesos con Heridos	44	24	53
Sucesos con Evacuación	76	46	78
Sucesos con Consecuencias sobre construcciones	52	23	52
Sucesos con Consecuencias sobre vías de comunicación	127	56	105
Sucesos con Consecuencias sobre redes de distribución	21	10	24
Nº de sucesos registrados	5.429	833	1.012
Nº de sucesos con consecuencias	217	128	231

Distribución comparativa del número de sucesos con consecuencias 2021/2020/2019

El gráfico siguiente representa los datos de la tabla anterior, distribución comparativa del número de sucesos registrados en los tres últimos años, según las consecuencias más significativas.



Distribución comparativa del número de sucesos con consecuencias 2021/2020/2019

2.2 Otros sucesos registrados

Por otra parte, se han registrado otros sucesos considerados como menores, y situaciones potenciales de riesgo que no han evolucionado, y que se detallan en la siguiente tabla.

	2021	2020	2019
Riesgo nuclear	73	52	76
Riesgo climático	33	28	15
Sismos en entorno marítimo próximo	974	149	103
Otros riesgos	45	56	35
Total	1.125	285	229

Sucesos poco relevantes a efectos de protección civil 2021/2020/2019

3. Movilización de la Unidad Militar de Emergencias

Durante el año 2021, se ha valorado y tramitado por la DGPCE la petición de despliegue de la Unidad Militar de Emergencias (UME) en **24 ocasiones**.

Desde el punto de vista del tipo de intervención, de las **24** movilizaciones, **14 han sido por incendios forestales, 9 por riesgo climático y 1 por otros riesgos (erupción volcánica)**.

Las tablas siguientes muestran el resumen de las movilizaciones de la UME en el año 2021.

Movilizaciones UME por incendios forestales 2021			
Nº	Fecha	Municipio / Zona	Provincia
1	20/02/2021	Bera/Vera de Bidasoa - Irún	Navarra
2	20/05/2021	Arico	S.C. Tenerife
3	18/07/2021	Autol	La Rioja
4	23/07/2021	Graus	Huesca
5	24/07/2021	Liétor	Albacete
6	24/07/2021	Santa Coloma de Queralt - Bellprat	Tarragona
7	06/08/2021	El Tiemblo	Ávila
8	14/08/2021	Candeleda	Ávila
9	14/08/2021	Cepeda la Mora	Ávila
10	14/08/2021	Azuébar	Castellón
11	17/08/2021	El Paso	S.C. Tenerife
12	21/08/2021	Ezcaray	La Rioja
13	05/09/2021	Ribas de Sil - Quiroga	Lugo
14	08/09/2021	Jubrique	Málaga

Movilizaciones UME por incendios forestales

Movilizaciones UME por Riesgo Climático 2021

Nº	Fecha	Motivo	Municipio / Zona	Provincia
1	02/01/2021	Alud	Aller	Asturias
2	04/01/2021	Nieve	Posada de Valdeón	León
3	07/01/2021	Nieve	Provincia de Albacete	Albacete
4	08/01/2021	Nieve	Provincia de Madrid	Madrid
5	09/01/2021	Nieve	Provincia de Teruel	Teruel
6	10/01/2021	Nieve	Provincia de Toledo	Toledo
7	11/01/2021	Nieve	Provincia de Guadalajara	Guadalajara
8	12/01/2021	Nieve	Provincia de Zaragoza	Zaragoza
9	04/12/2021	Inundaciones	Ribera Alta y Ribera Baja del Ebro	Zaragoza

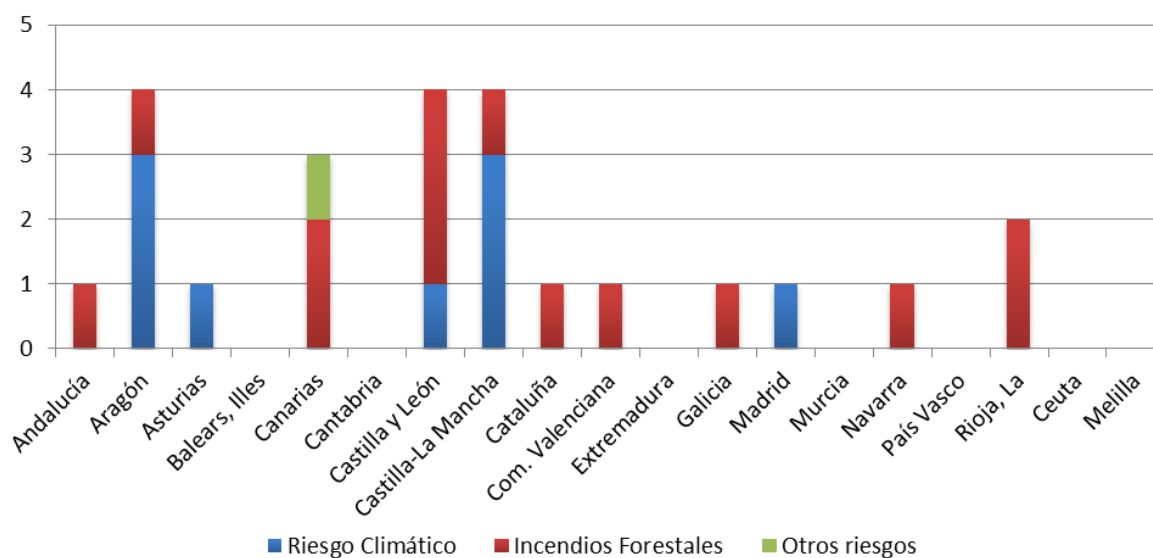
Movilizaciones UME por Riesgo Climático

Movilizaciones UME por Otros riesgos 2021

Nº	Fecha	Motivo	Municipio / Zona	Provincia
1	11/09/2021	Erupción volcánica	Isla de La Palma	S.C. Tenerife

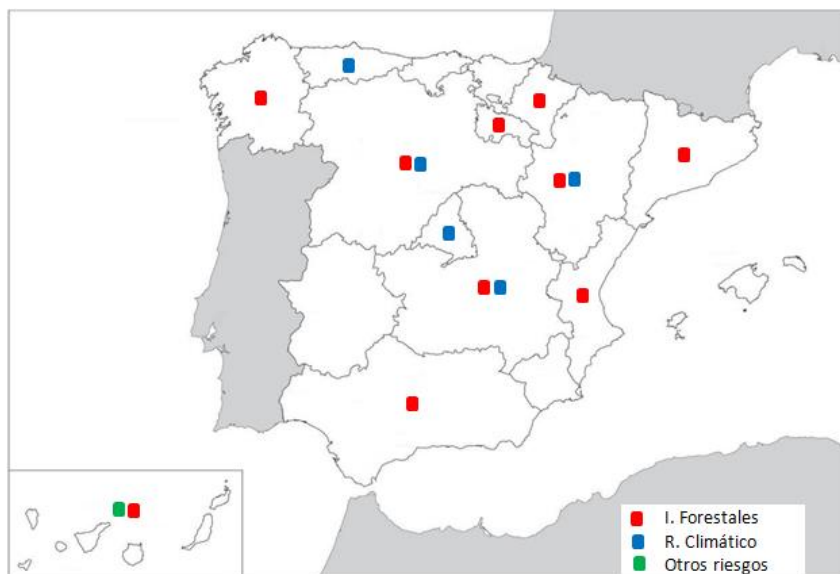
Movilizaciones UME por Otros riesgos

El gráfico siguiente muestra la distribución por Comunidades Autónomas del número de movilizaciones de la UME, siendo **Aragón, Castilla y León y Castilla-La Mancha** las comunidades que ha requerido en más ocasiones su movilización.



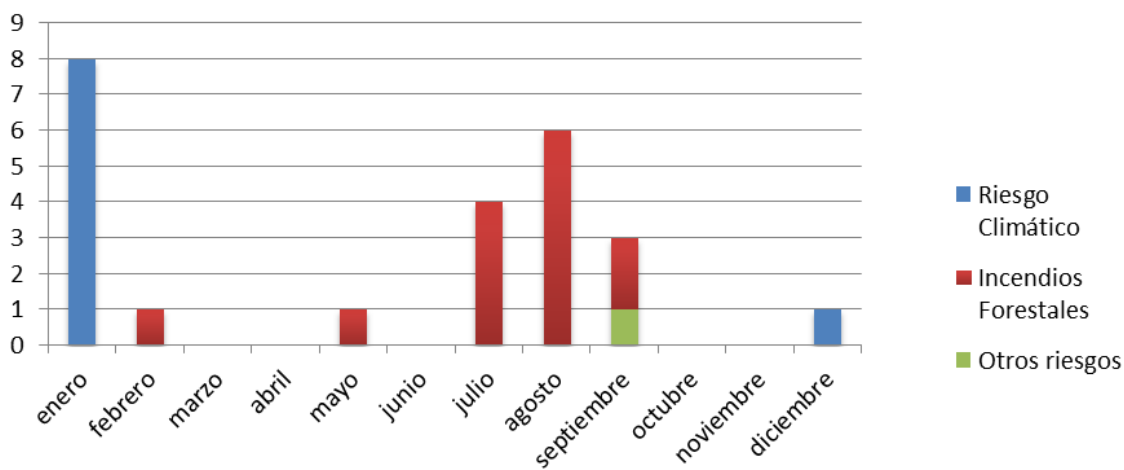
Número de movilizaciones de la UME por CCAA

El mapa siguiente refleja las Comunidades Autónomas que han requerido la movilización de la UME según el tipo de riesgo.



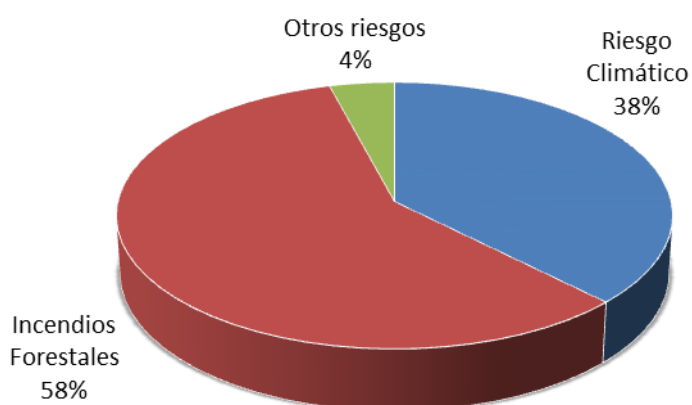
CCAA que han requerido la movilización de la UME

El siguiente gráfico muestra la distribución por meses del número de movilizaciones de la UME.



Número de movilizaciones de la UME por meses

El gráfico siguiente muestra la relación porcentual del número de movilizaciones de la UME según el tipo de riesgo.



Relación porcentual de movilizaciones de la UME por riesgo

En comparación con el año 2020, el número total de movilizaciones de la UME en España **en 2021** ha sido un **4% superior**, **24 movilizaciones en 2021** respecto a **23 en 2020**.

	2021	2020	2019
I. Forestales	14	21	26
Riesgo Climático	9	2	5
Otros	1	0	1
TOTAL	24	23	32

Comparativa de movilizaciones UME por riesgo 2021/2020/2019

En la tabla siguiente se detalla el número de movilizaciones de la UME en los tres últimos años por Comunidades Autónomas.

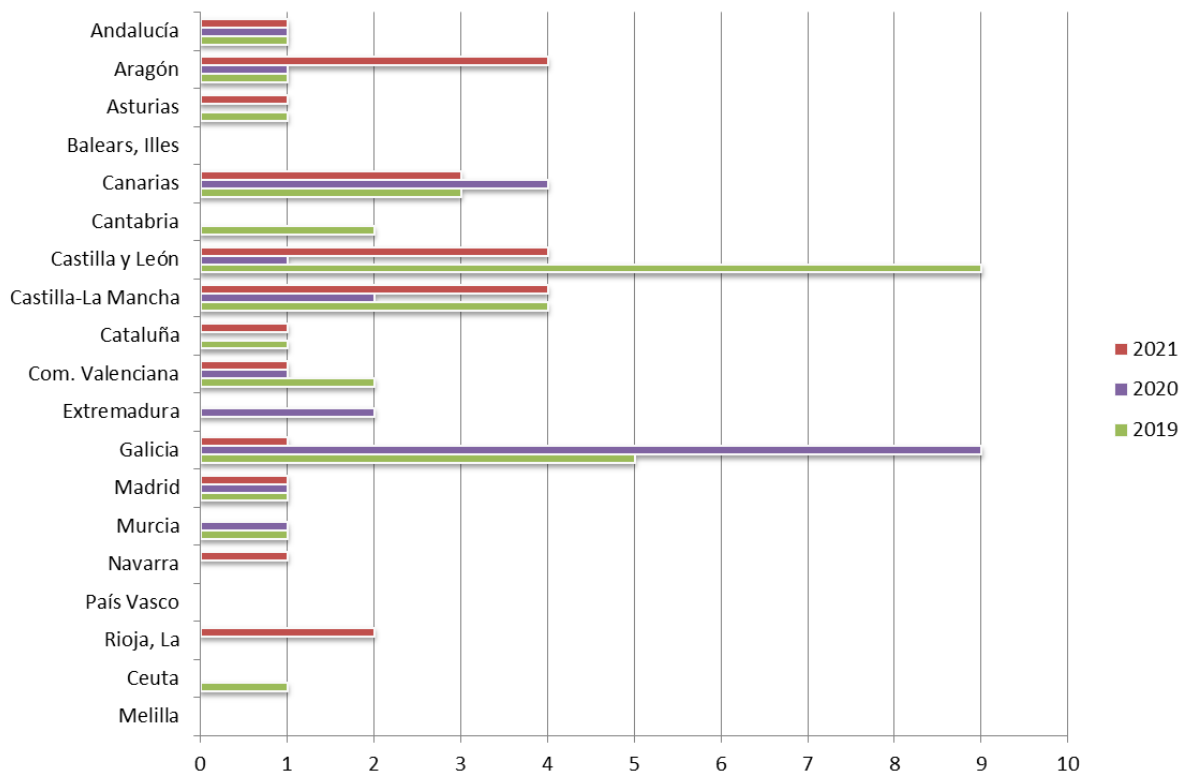
	2021	2020	2019
Andalucía	1	1	1
Aragón	4	1	1
Asturias	1	0	1
Balears, Illes	0	0	0
Canarias	3	4	3
Cantabria	0	0	2
Castilla y León	4	1	9

Castilla-La Mancha	4	2	4
Cataluña	1	0	1
Com. Valenciana	1	1	2
Extremadura	0	2	0
Galicia	1	9	5
Madrid	1	1	1
Murcia	0	1	1
Navarra	1	0	0
País Vasco	0	0	0
Rioja, La	2	0	0
Ceuta	0	0	1
Melilla	0	0	0
Total	24	23	32

Comparativa de movilizaciones UME por CC.AA. 2021/2020/2019

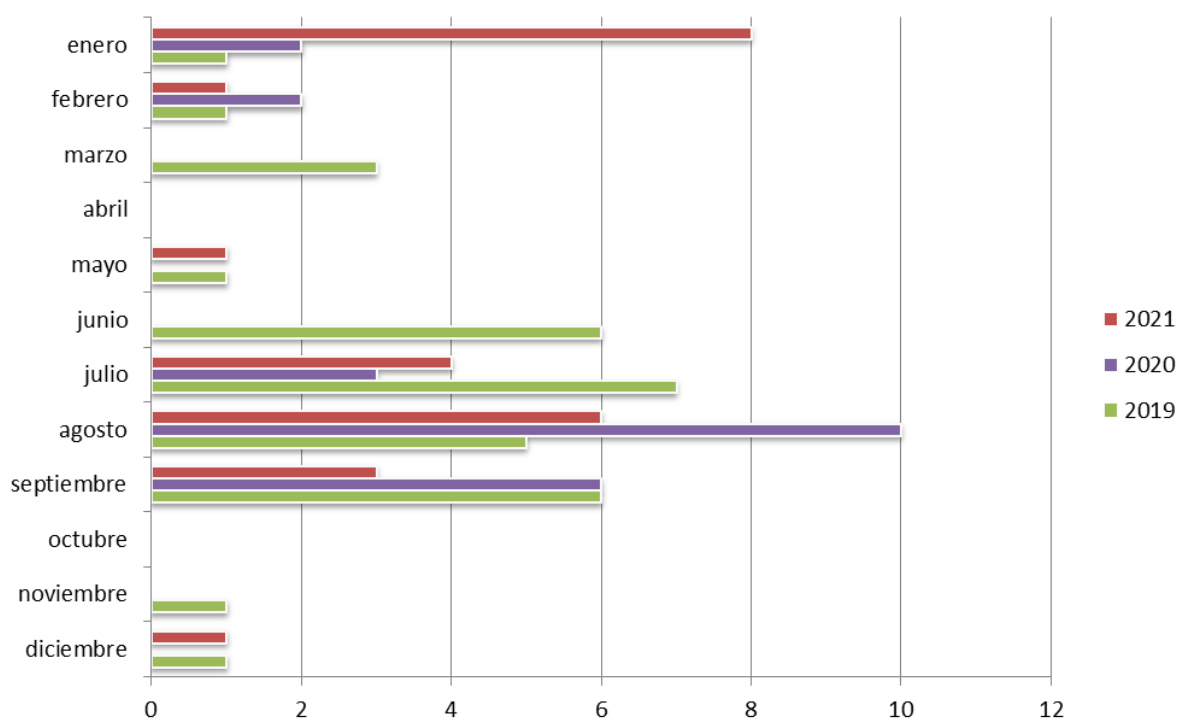
Illes Balears, País Vasco, y Melilla no han solicitado la intervención de la UME en los tres últimos años.

El gráfico siguiente representa los datos de la tabla anterior, movilizaciones de la UME en los tres últimos años por Comunidades Autónomas.



Distribución comparativa movilizaciones UME por CC.AA. 2021/2020/2019

El siguiente gráfico muestra la distribución comparativa por meses del número de movilizaciones de la UME en España en los tres últimos años.



Distribución comparativa movilizaciones UME por meses 2021/2020/2019

4. Actuaciones del CENEM en el ámbito Internacional.

Durante el año 2021 se ha participado desde la Dirección General de Protección Civil y Emergencias, a través del CENEM, en las siguientes acciones de carácter internacional:

- **A través del Mecanismo Europeo de Protección Civil**

Provisión de ayuda internacional de España, en el marco del Mecanismo Europeo de Protección Civil, gestionada por la DGPCE como **punto focal** del mismo:

- **Incendios forestales en Turquía.** Intervención durante 11 días (del 2 al 12 de agosto) en la provincia de Mugla con 2 AA del MITECO y un avión de apoyo de transporte de personal con 5 miembros de la UME.
- **Incendios forestales en Grecia.** Intervención durante 5 días (del 7 al 11 de agosto) en la zona del Peloponeso con 1 AA del MITECO y 5 miembros de la UME.

- **Áreas de Trabajo en los que se participa a nivel europeo:**

- GT Expertos en Capacidades de la Comisión
- GT Lecciones Aprendidas
- Videoconferencias con el ERCC (jueves alternos) sobre las Activaciones del Mecanismo Europeo de PC.
- Videoconferencia semanal con el ERCC para la coordinación durante la campaña anual de Incendios Forestales.

- **Apoyo contra incendios forestales en zonas transfronterizas con Portugal:**

En 2021, como en años anteriores, se ha aplicado el Protocolo entre el Reino de España y la República Portuguesa sobre cooperación técnica y asistencia mutua en materia de Protección Civil y el Protocolo adicional sobre ayuda mutua en zonas fronterizas (Évora, 1992 y Valladolid, 2018, respectivamente) y así se ha dado apoyo a Portugal de la siguiente manera:

- Apoyando con **medios estatales**:
 - Miranda do Douro (Bragança), 6 de agosto. El MITECO prestó apoyo en este incendio transfronterizo con el envío de 2 Aa.
- Apoyando con **medios autonómicos** en incendios transfronterizos:
 - Castilla y León ha intervenido en 12 ocasiones en incendios transfronterizos, de los cuales 8 en la frontera con Salamanca y 4 con Zamora.
 - Extremadura ha intervenido en 2 incendios en la frontera con Badajoz.
 - Galicia ha intervenido en 1 incendio en la frontera con Ourense.

5. Resumen activaciones del Sistema Europeo Copernicus

En 2021, se han realizado **20 activaciones del Sistema satelital europeo Copernicus**, de las cuales **9** fueron en fase de emergencia (Rapid Mapping) y **11** en las fases de prevención y recuperación (Risk and Recovery Mapping).

RAPID MAPPING:

En 2021, el servicio de cartografía rápida se ha **activado en 9 ocasiones**, de las cuales 7 han sido por los incendios forestales ocurridos durante el verano; 1 por las inundaciones de diciembre en Navarra y la cuenca del Ebro; y la última por el volcán de Cumbre Vieja en la isla de La Palma.

ACTIVACIONES RAPID MAPPING EN 2021					
CÓDIGO	SUCESO	CC.AA.	PROVINCIA	FECHA	USUARIO FINAL
EMSR512	Incendio forestal Arico	Canarias	Tenerife	21/05/2021	CECOES Canarias
EMSR522	Incendio forestal Liétor	Castilla-La Mancha	Albacete	25/07/2021	UCOMA-SEPRONA
EMSR537	Incendio forestal Azuébar	C. Valenciana	Castellón	15/08/2021	UCOMA-SEPRONA
EMSR538	Incendio forestal Cepeda de La Mora	Castilla y León	Ávila	15/08/2021	Junta Castilla y León
EMSR543	Incendio forestal El Paso	Canarias	Tenerife	18/08/2021	Gobierno de Canarias
EMSR544	Incendio forestal Ribas de Sil	Galicia	Lugo	07/09/2021	Xunta de Galicia/SEPRONA
EMSR545	Incendio forestal Sierra Bermeja	Andalucía	Málaga	09/09/2021	UCOMA-SEPRONA / Junta de Andalucía
EMSR546	Erupción volcán Cumbre Vieja	Canarias	La Palma - Tenerife	19/09/2021	IGME - Canarias
EMSR555	Inundaciones cuenca del Ebro	País Vasco, Navarra, Aragón	Álava, Navarra, Zaragoza	10/12/2021	CHEbro / Gobierno Navarra

RISK AND RECOVERY MAPPING:

En 2021, el Servicio de cartografía de Riesgo y Recuperación para la gestión de emergencias se ha **activado 11 veces**, obteniendo a través de este servicio productos más detallados y ajustados a las fases de prevención y recuperación.

CÓDIGO	SUCESO	CC.AA.	PROVINCIA	FECHA	USUARIO FINAL
RISK AND RECOVERY MAPPING					
EMSN093 FLEX	Desprendimiento Valle Gran Rey	Canarias	Tenerife /La Gomera	12/02/2021	IGME Canarias
EMSN100 STD	Incendio forestal Autol	La Rioja	La Rioja	23/07/2021	UCOMA-SEPRONA
EMSN101 STD	Incendio forestal Almadén	Castilla-La Mancha	Ciudad Real	26/07/2021	UCOMA-SEPRONA
EMSN102 STD	Incendio forestal Villarrasa	Andalucía	Huelva	28/07/2021	UCOMA-SEPRONA
EMSN106 STD	Incendio forestal Ezcaray	La Rioja	La Rioja	24/08/2021	UCOMA-SEPRONA
EMSN108 STD	Incendio forestal San Felices de los Gallegos	Castilla y León	Salamanca	23/08/2021	UCOMA-SEPRONA
EMSN109 STD	Incendio forestal Alcaracejos	Andalucía	Córdoba	23/08/2021	UCOMA-SEPRONA
EMSN110 STD	Incendio forestal Alburquerque	Extremadura	Badajoz	23/08/2021	UCOMA-SEPRONA
EMSN112 STD	Deformación del terreno isla de La Palma	Canarias	Tenerife / La Palma	15/09/2021	IGME Canarias
EMSN116 FLEX	Riesgo tsunami en la costa mediterránea andaluza	Andalucía	Málaga, Granada, Almería	09/09/2021	Junta de Andalucía
EMSN119 FLEX	Erupción volcán Cumbre Vieja	Canarias	Tenerife / La Palma	01/12/2021	IGME Canarias

En conclusión, **en 2021, las activaciones más excepcionales han sido las relacionadas con el volcán Cumbre Vieja en la isla de La Palma**, tanto por la duración de las activaciones como por la complejidad de los productos, además del impacto social por la difusión y seguimiento que hicieron los medios de comunicación de la información generada por CEMS-Mapping durante la erupción volcánica, dando a conocer este servicio al público en general.

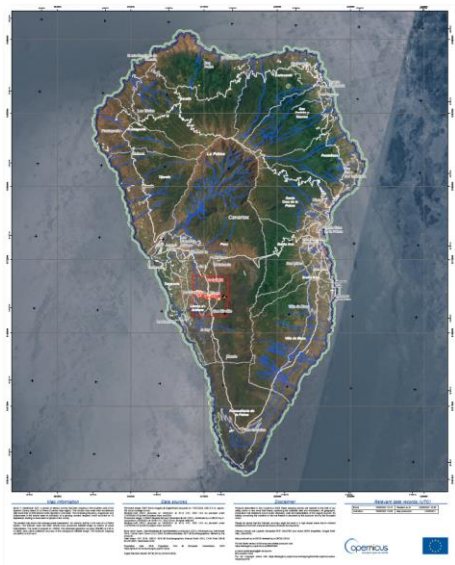
En el caso de la activación EMSR546, ha supuesto, a nivel general, la activación en Rapid Mapping que más tiempo ha estado activada (3 meses) y que más información ha generado (64 productos a dos escalas cada uno de ellos).

La activación EMSN112, ha supuesto un hito en relación a los satélites que forman parte de las Misiones Contributivas de Copernicus, ya que ante la necesidad de obtener información de lo que estaba sucediendo en La Palma se aceleró el proceso de inclusión de nuevos satélites.

En 2021 también hay que destacar que ha sido la primera vez que se ha activado CEMS-Mapping en el formato estándar (STD) con buenos resultados.

Durante el 2021, la Unidad Central Operativa de Medio Ambiente (UCOMA), perteneciente al SEPRONA, ha utilizado por primera vez CEMS-Mapping activando el servicio en 11 ocasiones como ayuda para sus investigaciones de diversos incendios forestales.

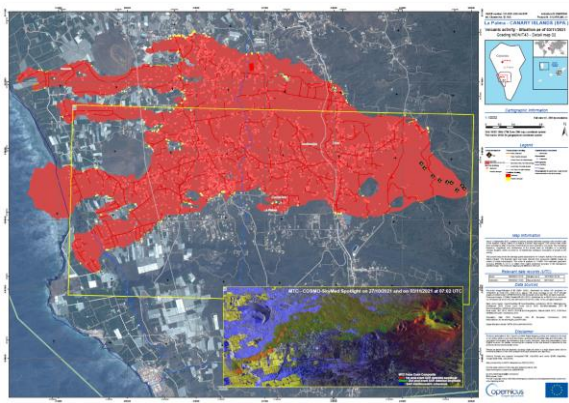
EMSR546 Erupción volcánica en La Palma: La activación fue solicitada por la Delegación Territorial en Canarias del Instituto Geológico y Minero de España (IGME), el 19 de septiembre al iniciarse la erupción fisural del volcán de Cumbre Vieja.



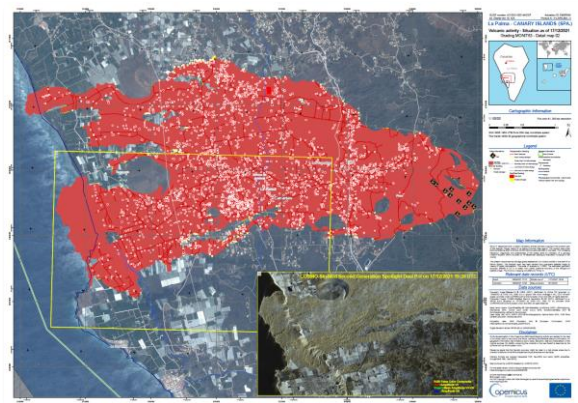
Grading - Overview map 01. Situation as of 20/09/2021.



Grading - Detail map 02. Situation as of 20/09/2021



Grading MONIT43 – Detail map 02. Situation as of 03/11/2021.



Grading MONIT63 – Detail map 02. Situation as of 17/12/2021.

6. Ejercicios y simulacros

Durante el año 2021 el CENEM ha participado en los siguientes ejercicios y simulacros:

- **4** ejercicios tipo Ring Test en el ámbito multinacional de la red ICE.
- **2** ejercicios de mesa en el ámbito de aviación civil en el aeropuerto de Gran Canaria y la Base Aérea de Maticán (Salamanca).
- **66** ejercicios de comunicaciones de maremotos llevados a cabo por los Centros de alerta de tsunamis de Francia, Grecia, Turquía, Portugal e Italia.
- **9** ejercicios y simulacros con participación de Delegaciones y Subdelegaciones del Gobierno o Comunidades Autónomas relacionados con riesgo nuclear, incendios forestales y otros riesgos.
- **1** ejercicio de mesa con el Mecanismo Europeo de Protección Civil (ERCC) en materia de suceso de incendio forestal.






7. Otra información recibida

Además de la notificación de avisos y alertas sobre emergencias y episodios que puedan derivar en sucesos catastróficos, el CENEM también recibe multitud de comunicaciones de otras posibles alertas, entre las que destacan las siguientes:

- **112** Comunicaciones de emergencias en el extranjero notificadas a través del ERCC del Mecanismo Europeo de Protección Civil, requiriendo ayuda internacional.
- **222** Notificaciones del Organismo Internacional de Energía Atómica (IAEA).
- **1.125** Notificaciones de intervención de medios del Ministerio para la Transición Ecológica y el Reto Demográfico (MITECO) en incendios forestales.
- **8.768** avisos de fenómenos meteorológicos emitidos por la AEMET.
- **566** alertas por sismos en el extranjero.
- **69** alertas por maremotos en el extranjero.

8. Conclusiones

- 🇪🇸 La actividad del Centro Nacional de Emergencias, durante el ejercicio **2021**, ha **aumentado 6,5 veces con respecto a las cifras del año anterior** en lo que se refiere a número de sucesos registrados.
- 🇪🇸 En el año **2021** se han registrado en el CENEM un total de **5.429** sucesos ocurridos en el territorio nacional, frente a los **833** que se registraron en el año 2020. Este aumento significativo viene dado por el proceso de la erupción del volcán en Cumbre Vieja en La Palma y el enjambre sísmico provocado por el mismo.
- 🇪🇸 De los **5.429** sucesos registrados, el **85%** corresponde al **riesgo sísmico**, con **4.615** sucesos registrados, relacionados con la erupción volcánica en la isla de La Palma.

-  Después del riesgo sísmico, destacan los **588 incendios forestales** (el riesgo con mayor incidencia en nuestro país en los últimos años).
-  La comunidad autónoma con mayor número de sucesos registrados ha sido **Canarias** con **4.204** sucesos registrados, de los cuales más del 99% corresponden al riesgo sísmico. Después de Canarias, **Andalucía** es la segunda comunidad, con **364** sucesos registrados. Únicamente Ceuta no ha reportado sucesos al CENEM durante 2021.
-  Sin embargo, lo que más interesa es saber cuántos de estos sucesos notificados tuvieron **efectos reales en el Sistema Nacional de Protección Civil**:
 - De los **5.429** sucesos registrados, **217** han tenido **consecuencias de protección civil**, es decir un **4%** del total.
 - Destacar que, de los **588 incendios forestales**, sólo **96** tuvieron consecuencias, lo que supone un **16%** del total; es decir, una baja incidencia en sus consecuencias sobre la población afectada.
 - Por el contrario, los **riesgos climáticos**, con un total de **98** sucesos registrados, el **76%** han tenido consecuencias. Es decir, los riesgos climáticos han tenido una alta incidencia en sus consecuencias para la población.
 - Respecto al **riesgo sísmico**, de los **4.615** terremotos registrados en territorio nacional, sólo uno de ellos ha tenido consecuencias a efectos de protección civil.
 - En cuanto al número de **personas fallecidas** por los sucesos registrados, en 2021 han fallecido **20 personas**, alrededor de **la mitad** que el año 2020, que fueron 39. Al igual que en años anteriores, el **riesgo climático** es el que más fallecimientos produce en España.
-  En 2021 se ha autorizado el despliegue de la **UME** en **24** ocasiones, lo que supone un incremento del **4%** respecto al año 2020.
 - De las **24** movilizaciones, 14 han sido por incendios forestales, 9 por riesgo climático y 1 por otros riesgos (erupción volcánica).
-  En el ámbito de la **Cooperación Internacional**, destacar los apoyos nacionales llevados a cabo en las siguientes emergencias:
 - Apoyo contra incendios forestales en Turquía y Grecia (agosto 2021)
 - Apoyo contra incendios forestales en zonas transfronterizas con Portugal.

ANEXO 1 – Sucesos más relevantes registrados en el CENEM

Listado de Sucesos

RIESGO CLIMÁTICO

- ❖ Borrasca Filomena y posterior ola de frío: Nevadas, lluvias, ola de frío, viento y fenómenos costeros. Del 7 al 18 de enero
- ❖ Inundaciones por lluvias y tormentas en La Rioja. Del 14 al 18 de junio
- ❖ Inundaciones por lluvias y tormentas en zonas del Mediterráneo y centro peninsular. Del 29 de agosto al 3 de septiembre
- ❖ Inundaciones por lluvias en el suroeste peninsular. 23 de septiembre
- ❖ Nevadas y lluvias persistentes en el norte peninsular. Del 24 al 30 de noviembre
- ❖ Inundaciones por lluvias y deshielos en el norte peninsular. Del 9 al 16 de diciembre

INCENDIOS FORESTALES

- ❖ Bera/Vera de Bidasoa (Navarra) – Irún (Gipuzkoa). 20 de febrero
- ❖ Arico (Santa Cruz de Tenerife). 20 de mayo
- ❖ Liétor (Albacete). 24 de julio
- ❖ Santa Coloma de Queralt (Tarragona) – Bellprat (Barcelona). 24 de julio
- ❖ Cepeda la Mora (Ávila). 14 de agosto
- ❖ Azuébar (Castellón). 14 de agosto
- ❖ El Paso (Santa Cruz de Tenerife). 17 de agosto
- ❖ Jubrique (Málaga). 8 de septiembre

RIESGO VOLCÁNICO

- ❖ Erupción volcánica en la isla de La Palma (Santa Cruz de Tenerife). 19 de septiembre

Resumen de Consecuencias

RIESGO CLIMÁTICO

- ❖ **Borrasca Filomena y posterior ola de frío: Nevadas, lluvias, ola de frío, viento y fenómenos costeros. Del 7 al 18 de enero**

Nevadas copiosas en amplias zonas del interior peninsular, así como temporal de viento, lluvia y mar en Canarias, sur y este peninsular. Lo más destacado fue la gran nevada ocurrida en el interior peninsular los días 8 y 9, calificada como histórica, al acumular hasta 50 cm de nieve en Madrid capital y en otras zonas del centro y este. Tras el paso de la borrasca Filomena comenzó una ola de frío, que también se puede considerar histórica por los registros alcanzados.

Se produjeron 6 fallecidos y casi 40.000 personas tuvieron que ser auxiliadas por Guardia Civil y Policía Nacional.

Declaración de Zona Afectada gravemente por una Emergencia de Protección Civil, según Real Decreto-ley 10/2021, de 18 de mayo (Asturias, Castilla y León, Castilla-La Mancha, Andalucía, Aragón, Madrid, La Rioja, Navarra, Canarias, Cantabria, Cataluña, Murcia y Comunidad Valenciana).

Zonas más afectadas: Madrid, Castilla-La Mancha, Aragón, Comunidad Valenciana, Asturias, Castilla y León, Navarra, La Rioja, Andalucía y Canarias.

Activación de Planes de Emergencia:

- Plan Estatal General de Emergencias (PLEGEM) en Fase de Preemergencia, Situación Operativa 1.
- Protocolo Estatal de Coordinación de actuaciones de los órganos de la Administración General del Estado ante nevadas y otras situaciones meteorológicas extremas que

pueden afectar a la Red de carreteras del Estado, en Fase de Emergencia en Aragón; en Fase de Preemergencia en Castilla-La Mancha; en Fase de Alerta en Madrid, Castilla y León y Comunidad Valenciana.

- Plan de actuaciones invernales frente a contingencias de nieve y hielo en el aeropuerto Adolfo Suárez Madrid-Barajas
- Andalucía. Plan Territorial de Protección Civil ante cualquier tipo de emergencia en Nivel de gravedad 2.
- Aragón. Plan Territorial de Protección Civil ante cualquier tipo de emergencia en Nivel de gravedad 2.
- Asturias. Plan de Nevadas del Principado en Fase de Emergencia, Nivel 2.
- Canarias. Plan Específico de Emergencias por Riesgo de Fenómenos Meteorológicos Adversos (PEFMA) por Viento y Fenómenos Costeros en Situación de Alerta.
Plan Territorial de Emergencias de Protección Civil (PLATECA) en fase de Alerta para garantizar la movilización de medios por accidente marítimo de un buque en Agaete (Gran Canaria) debido a los fenómenos costeros.
- Cantabria. Plan Territorial de Emergencias de Protección Civil (PLATERCANT) en Fase de Preemergencia por nevadas.
- Cataluña. Plan Territorial de Protección Civil (PROCICAT) por ola de frío, Plan Especial de Emergencias (VENTCAT) por riesgo de viento y Plan de Protección Civil por Nevadas (NEUCAT) en Fase de Alerta.
- Castilla-La Mancha. Plan Específico de Riesgo por Fenómenos Meteorológicos Adversos (METEOCAM) en Nivel 2.
- Madrid. Plan de Inclemencias Invernales en Nivel 2 de Alerta por ola de frío.
- Murcia. Plan de Nevadas y Olas de Frío en Fase de Emergencia, Situación 1.
- Comunidad Valenciana. Procedimiento de Actuación frente al Riesgo de Nevadas en Fase de Emergencia, Situación 0 en las comarcas más afectadas; en Fase de Preemergencia en el interior de las tres provincias y litoral norte de Alicante.
- Navarra. Plan de Vialidad Invernal en Nivel 2.
Plan Territorial de Protección Civil (PLATENA) en Situación de Emergencia, Nivel 1.
- La Rioja. Plan Territorial de Protección Civil en Nivel 2 por nevadas.

Movilización de medios y recursos estatales:

UME. Intervención de un total de 1.800 efectivos en las provincias de Madrid, Albacete, Guadalajara, Toledo, Zaragoza y Teruel, en tareas de transporte y limpieza de carreteras, accesos a servicios básicos y aeropuerto Adolfo Suárez Madrid-Barajas.

Guardia Civil. Intervención de un total de 23.858 efectivos y 1.489 vehículos en la evacuación de 940 personas y el auxilio de 34.701 personas, en un total de 1.809 municipios de 32 provincias.

Policía Nacional. Despliegue de 41.334 recursos operativos y 4.087 auxilios humanitarios, de los cuales 1.480 fueron en Madrid.

MITECO. Movilización de más de 335 efectivos de las Brigadas BLP-BRIF (Labores Preventivas- Brigada de refuerzo en Incendios Forestales) para dar apoyo en tareas de limpieza de calles y accesos a servicios básicos en las provincias de Madrid, Toledo, Cuenca, Ávila, León, Soria y Zaragoza.

Cruz Roja Española. Activación del Convenio de Colaboración entre la DGPCCE y Cruz Roja Española, desplegando 222 camas, 222 kits de higiene y 1.222 mantas para atender a personas vulnerables en la ciudad de Madrid.

Consecuencias de Protección Civil:

Andalucía

- 2 Fallecidos al ser arrastrado su vehículo al río en Fuengirola (Málaga).
- 2 Heridos (uno de ellos menor) por la caída de un muro en Algeciras.
- Rescatadas 5 personas del interior de su vehículo, arrastrado por la corriente.
- Cortes de suministro eléctrico en varias poblaciones de la provincia de Jaén.
- Anegación de bajos y garajes, problemas de alcantarillado y desprendimientos en fachadas.

Aragón

- Poblaciones incomunicadas por la nieve en Teruel y Zaragoza.
- Cortes de energía eléctrica y de telefonía fija y móvil.
- Suspendidas las rutas escolares en las provincias de Teruel y Huesca.

Asturias

- 2 Fallecidos, trabajadores de conservación de carreteras, sepultados por un alud en Aller.

Canarias

- Herido un varón por la caída de un muro en Teror.
- Caídas de ramas, desprendimientos y desplazamiento de contenedores en Santa Cruz de la Palma, Breña Alta y La Orotava.

Castilla y León

- Suspensión de la actividad educativa.

Castilla-La Mancha

- Evacuación de 18 personas de la urbanización Carahorma (Toledo) aislada por la nieve.
- Cortes de suministro eléctrico afectando a 27.000 usuarios en toda la comunidad.
- Suspensión de la actividad educativa.

Cataluña

- 2 Fallecidos en Barcelona, personas sin techo, a causa del frío intenso.

Comunidad Valenciana

- Herido grave un operario del MITMA en Castellón al volcar la quitanieves.
- Rescate de 5 personas en el parque Plana Baixa cuyos vehículos habían quedado atrapados por la nieve entre Aín y Almedíjar, en la provincia de Castellón.
- Cortes de suministro eléctrico en el municipio de Benagéber, afectando a 261 usuarios.
- Cierre del puerto marítimo de Gandía.
- Suspensión de clases en 30 municipios, afectando a unos 25.230 alumnos de todos los niveles de enseñanza.

Madrid

- Rescates de numerosas personas que habían quedado atrapadas en sus coches en las carreteras debido a la nevada.
- Cierre del aeropuerto Adolfo Suárez Madrid-Barajas.
- Suspensión de clases en colegios, institutos y universidades.
- Daños cuantiosos en el arbolado de la ciudad de Madrid.

Red ferroviaria

- Suspensión de los servicios ferroviarios de cercanías de Madrid, AVE, media distancia y larga distancia.

Red de carreteras

- El mayor número de incidentes en la red de carreteras se produjo en la tarde del 9 de enero, con un total de 680 tramos de carreteras y puertos de montaña cortados o con cadenas (111 de ellas de la Red Estatal)
- Las provincias más afectadas fueron: Teruel, Valencia, Castellón, Lleida, Tarragona, Albacete, Huesca, Ávila, Guadalajara, Toledo, Cuenca, Valladolid, Asturias y Madrid.
- Numerosos camiones embolsados en áreas de servicio o de aparcamiento en las provincias de Albacete, Alicante, Ávila, Badajoz, Burgos, Cantabria, Castellón, Ciudad Real, Cuenca, Guadalajara, Huesca, Jaén, La Rioja, Madrid, Navarra, Palencia, Salamanca, Segovia, Soria, Teruel, Toledo, Valladolid, Valencia, Zamora y Zaragoza.

❖ **Inundaciones por lluvias y tormentas en La Rioja. Del 14 al 18 de junio**

Episodio de tormentas y lluvias intensas que ocasionaron inundaciones en varias zonas de la comunidad, en especial en los municipios de la ribera del Ebro.

Declaración de Zona Afectada gravemente por una Emergencia de Protección Civil, según Acuerdo del Consejo de Ministros de 24 de agosto de 2021 (La Rioja).

Zonas más afectadas: La Rioja.

Activación de Planes de Emergencia:

- Plan Estatal General de Emergencias (PLEGEM) en fase de Alerta y Seguimiento Permanente.
- La Rioja. Plan Especial de Protección Civil ante Inundaciones (INUNCAR) en fase de Emergencia, Situación 1.

Consecuencias de Protección Civil:

La Rioja

- Evacuación de 50 personas del camping de Navarrete, de las cuales 23 tuvieron que ser albergadas.
- Rescate de personas.
- Daños en infraestructuras por inundación.
- Inundaciones en viviendas, calles y carreteras.
- Inundación de un colegio en Briones.
- Coches atrapados en carreteras.
- Cortes de suministro eléctrico en Torrecilla en Cameros.
- Interrupción del tráfico por ferrocarril entre Fuenmayor y Logroño.
- Cortes de carreteras por inundación, caídas de rocas y árboles; entre ellas la N-232 de la red estatal.
- Desbordamiento de un río en Briones.

❖ **Inundaciones por lluvias y tormentas en zonas del Mediterráneo y centro peninsular. Del 29 de agosto al 3 de septiembre**

Episodio de precipitaciones muy intensas y tormentas generalizadas provocadas por una DANA, que ocasionaron inundaciones en amplias zonas del país.

Declaración de Zona Afectada gravemente por una Emergencia de Protección Civil, según Acuerdo del Consejo de Ministros de 22 de septiembre de 2021 (Castilla-La Mancha, Cataluña, Comunidad Valenciana e Illes Balears).

Zonas más afectadas: Provincias de Tarragona, Castellón, Valencia, Toledo, Navarra y Huesca.

Activación de Planes de Emergencia:

- Plan Estatal General de Emergencias (PLEGEM) en fase de Alerta y Seguimiento Permanente.
- Aragón. Plan Especial de Emergencias por Inundaciones (PROCINAR) en fase de Alerta.
- Castilla-La Mancha. Plan Específico ante el riesgo por Fenómenos Meteorológicos Adversos (METEOCAM) en fase de Emergencia, Nivel 1 por lluvias en Toledo.
- Cataluña. Plan Especial de emergencias por Inundaciones (INUNCAT) en fase de Alerta.
- Comunidad Valenciana. Plan Especial frente al riesgo de Inundaciones en fase de Emergencia, Situación 1 por inundaciones en Benicassim y Vinaroz.
- Illes Balears. Plan Especial para hacer frente al riesgo de Fenómenos Meteorológicos Adversos (METEOBAL) en Situación 1 en Mallorca y Menorca a consecuencia de la previsión de tormentas.
- Madrid. Plan Especial de Protección Civil ante el riesgo de inundaciones (INUNCAM) en Situación 0.
- Murcia. Plan Especial de Protección civil ante el riesgo de inundaciones (INUNMUR) en Situación de Emergencia, Nivel 0.

Consecuencias de Protección Civil:

Andalucía (Málaga)

- Municipios afectados: Antequera.
- Interrupción del tráfico por ferrocarril entre Gorbantes y El Chorro.

Aragón (Huesca)

- Municipios afectados: Sena, Monzón, Binéfar y Binaced.
- Inundaciones en bajos de viviendas y calles.
- Rescate de dos personas atrapadas en un vehículo en Monzón.
- Cortes de carreteras de la red secundaria.
- Desbordamiento de barrancos en Sena y comarca de Los Monegros.

Cataluña (Tarragona)

- Municipios afectados: Sant Carles de la Rápita, Alcanar, Amposta, Tortosa, Ulldecona, Aldea y Destebre.
- Heridas 3 personas en Ulldecona.
- Evacuación de 84 personas de un camping de Alcanar y 11 personas en Ulldecona.
- Albergue de 77 personas de Alcanar y 6 de Ulldecona.
- Inundaciones de calles y barrios en Montsiá y Alcanar.
- Aislado el municipio de Alcanar por corte de las carreteras de acceso.
- Cortes de suministro eléctrico en numerosos municipios del entorno del Delta del Ebro, afectando a unos 10.000 usuarios.
- Cortes puntuales del servicio telefónico.
- Interrupción del tráfico por ferrocarril en la línea Tarragona – Castellón, afectando a los servicios de cercanías y larga distancia.
- Cortes de carreteras, entre ellas la AP-7 y N-340.

Comunidad Valenciana

- Municipios afectados: Vinaroz, Benicarló, Peñíscola y Benicasim (Castellón); Canet de Berenguer, Puerto de Sagunto y comarca de El Campo de Túria (Valencia).
- Derrumbe parcial de una vivienda en Llíria (Valencia).
- Inundaciones puntuales en Vinaroz y Benicarló (Castellón).
- Cortes de suministro eléctrico en Montroi y Montserrat (Valencia).
- Interrupción del tráfico por ferrocarril en la línea Tarragona – Castellón, afectando a los servicios de cercanías y larga distancia.
- Cortes de carreteras en las provincias de Valencia y Castellón, entre ellas la N-238 y N-340.

Castilla-La Mancha (Toledo)

- Municipios afectados: Toledo, Guadamur, Cobisa, Argés y Polán.
- Desprendimiento del tejado de una nave industrial en Illescas.
- Inundaciones en vías urbanas en Toledo.
- Interrupción del tráfico por ferrocarril en la línea de alta velocidad entre Toledo y Madrid y en la línea Madrid – Alcázar de San Juan.
- Cortes de la carretera N-400.

Castilla y León (Burgos)

- Municipios afectados: Hontoria del Pinar.
- Inundaciones en viviendas y almacenes.
- Inundaciones de los bajos del cuartel de la Guardia Civil que provocaron la rotura de un depósito de gasoil, produciendo vertido de combustible.
- Cortes de la carretera N-234.

Madrid

- Municipios afectados: Alpedrete, Valdemoro, Parla, Fuenlabrada, Madrid, Rivas-Vaciamadrid y Arganda.
- Inundaciones en viviendas y vías urbanas.
- Cortes puntuales en la red de metro y cercanías.

Murcia

- Municipios afectados: Águilas.
- Inundaciones en viviendas y vías urbanas.
- Rescate de personas atrapadas en sus viviendas.
- Cortes de carreteras de la red secundaria.

Navarra

- Municipios afectados: Artajona, Miranda de Arga, Caparros, Vergalijo, Tudela y Fontellas.
- Inundaciones en el cuartel de la Guardia Civil de Artajona y en una empresa textil en Caparros.
- Interrupción del tráfico por ferrocarril en la llegada a la estación de Lodosa, evacuando a 100 viajeros a la estación más cercana.
- Cortes de carreteras de la red secundaria por balsas de agua.

❖ **Inundaciones por lluvias en el suroeste peninsular. 23 de septiembre**

Episodio de lluvias fuertes que ocasionaron inundaciones en el suroeste peninsular, especialmente en las provincias de Huelva y Badajoz.

Declaración de Zona Afectada gravemente por una Emergencia de Protección Civil, según Acuerdo del Consejo de Ministros de 17 de diciembre de 2021 (Andalucía y Extremadura).

Zonas más afectadas: Provincias de Huelva y Badajoz.

Activación de Planes de Emergencia:

- Plan Estatal General de Emergencias (PLEGEM) en fase de Alerta y Seguimiento Permanente.
- Andalucía. Plan de Emergencia ante Riesgo de Inundaciones en fase de Emergencia, Situación 1, en la provincia de Huelva. Planes de Emergencia Municipal de Isla Cristina y Lepe.
- Extremadura. Plan Especial de Protección Civil de Riesgo de Inundaciones (INUNCAEX) en fase de Emergencia, Situación 1.

Consecuencias de Protección Civil:

Andalucía (Huelva)

- Municipios afectados: Ayamonte, Cartaya, Isla Cristina y Lepe.
- Evacuaciones.
- Rescate de personas.
- Auxilio a personas aisladas en el interior de sus viviendas y personas vulnerables.
- Inundaciones en viviendas, garajes, sótanos, comercios, instalaciones públicas y oficinas.
- Inundación de vías urbanas.
- Daños en centros educativos de Lepe, Cartaya e Isla Cristina.
- Interrupción de suministro eléctrico afectando al alumbrado público.
- Interrupción de suministro de agua potable.
- Interrupción de servicios educativos en Isla Cristina y Lepe.
- Cortes de carreteras, entre ellas la N-431 y N-444.

Extremadura (Badajoz)

- Municipios afectados: Almendralejo, Arroyo de San Serván, Mérida, Villalba de los Barros y Zafra.
- Evacuación de numerosas viviendas cercanas al Arroyo del Tripero.
- Rescate de personas atrapadas en vehículos arrastrados por el agua en Mérida.
- Inundaciones en viviendas, garajes y vías urbanas.
- Daños en vehículos oficiales por inundación de garaje de la Guardia Civil de Zafra.
- Interrupción de suministro eléctrico.
- Interrupción del servicio ferroviario entre Zafra y Villafranca de los Barros.
- Cortes de carreteras, entre ellas las autovías A-5 y A-66.

❖ Nevadas y lluvias persistentes en el norte peninsular. Del 24 al 30 de noviembre

Episodio de precipitaciones intensas y persistentes en el norte peninsular, de nieve en cotas relativamente bajas en amplias zonas de la Península, ocasionado por una borrasca fría nombrada como Arwen por el servicio meteorológico británico.

Declaración de Zona Afectada gravemente por una Emergencia de Protección Civil, según Acuerdo del Consejo de Ministros de 17 de diciembre de 2021 (Asturias, País Vasco y Cantabria).

Zonas más afectadas: Asturias, Cantabria y Gipuzkoa.

Activación de Planes de Emergencia:

- Plan Estatal General de Emergencias (PLEGEM) en fase de Alerta y Seguimiento Permanente.
- Protocolo Estatal de Coordinación de actuaciones de los órganos de la Administración General del Estado ante nevadas y otras situaciones meteorológicas extremas que

pueden afectar a la Red de carreteras del Estado, en fase de Preemergencia en Burgos, León y Palencia; en fase de Alerta en Ávila, Salamanca, Segovia, Soria y Zamora.

- Aragón. Plan Territorial de Protección Civil (PLATEAR) en fase de Alerta, ante el riesgo de fuertes nevadas en el Sistema Ibérico.
- Asturias. Plan de Inundaciones del Principado de Asturias (PLANIPA) en fase de Emergencia, situación 1.
- Canarias. Plan Específico de Emergencias de Canarias por Riesgos de Fenómenos Meteorológicos Adversos (PEFMA) en situación de Alerta por lluvias en La Palma, Tenerife y La Gomera.
- Cantabria. Plan Especial de Protección Civil ante el riesgo de inundaciones (INUNCANT) en fase de Emergencia, situación 1.
- Castilla-La Mancha. Plan Específico de Protección Civil ante el riesgo por Fenómenos Meteorológicos Adversos (METEOCAM) en fase de Alerta por nevadas en Cuenca y Guadalajara.
- Cataluña. Plan Especial de Emergencias por riesgo de viento (VENCAT) y por inundaciones (INUNCAT) en fase de Alerta.
- Illes Balears. Plan Especial para hacer frente a fenómenos meteorológicos adversos (METEOBAL) con índice de gravedad 0 por lluvias en Ibiza y Formentera.
- Navarra. Plan de Emergencias por nevadas en nivel de Preemergencia.
- País Vasco. Plan Especial de Emergencias ante el Riesgo de Inundaciones en fase de Emergencia, Situación 1.

Consecuencias de Protección Civil:

Aragón

- Interrupción del tráfico por ferrocarril entre Zaragoza y Canfranc.
- Incidencias en el tráfico por carretera: en el tercio norte de la provincia de Huesca todas las carreteras con cadenas.

Asturias

- Fallecida una persona en el interior de su vehículo, que quedó sepultado por un desprendimiento de piedras y tierra en la carretera A-15 en Tineo.
- Herido el maquinista de un tren de mercancías que descarriló al chocar con una piedra de grandes dimensiones.
- Evacuación del hospital y dos colegios de Arriondas.
- Rescate de 5 personas en Piloña, Parres y Cangas de Onís.
- Incidencias en la red viaria por caída de árboles, inundaciones y desprendimientos de rocas en Cangas de Onís y Parres.
- Interrupción del tráfico por ferrocarril por accidente de un tren de mercancías.
- Cortes de carreteras.
- Desbordamientos de varios ríos.

Cantabria

- Evacuación de 82 personas de infraestructuras afectadas por inundaciones en la cuenca del Pas y Ampuero.
- Rescate de personas atrapadas.
- Inundaciones en viviendas, garajes, bajos y polígonos industriales.
- Inundaciones en centros de salud.
- Daños en infraestructuras viarias por argayos, balsas de agua y árboles caídos.

- Suspensión de actividad escolar en 9 centros educativos y adelanto de la hora de salida en otros 11, afectando a un total de 5.600 alumnos.
- Cortes de carreteras de la red secundaria.
- Desbordamientos de varios ríos de las cuencas del Asón, Pas, Saja, Besaya, Hijar y Ebro.

Cataluña

- Fallecida una persona en Setcases (Girona) sepultada por un alud.
- Rescates de personas atrapadas dentro de sus vehículos en zonas inundadas de Tarragona y Terres de l'Ebre.

Navarra

- Rescate de 17 personas (13 niños y 4 monitores) de un albergue en Sabaizar, aislados por la nieve y sin suministro eléctrico.
- Colapso de algunas estructuras y caída de árboles.
- Incidencias en el tráfico por carretera.

País Vasco

- Inundaciones de bajos y garajes en Mendaro.
- Inundaciones en la red viaria de Andoain.
- Inundaciones en campos deportivos y parques de Astigarraga.
- Desbordamientos de los ríos Deba, Oria y Urumea.

❖ **Inundaciones por lluvias y deshielos en el norte peninsular. Del 9 al 16 de diciembre**

Deshielos en cuencas del norte peninsular que, tras un episodio de lluvias intensas y persistentes, provocaron desbordamientos de ríos e inundaciones, con origen en una borrasca nombrada como Barra por el servicio meteorológico británico.

Declaración de Zona Afectada gravemente por una Emergencia de Protección Civil, según Acuerdo del Consejo de Ministros de 17 de diciembre de 2021 (Cantabria, País Vasco, Castilla y León, Navarra y Aragón).

Zonas más afectadas: Cantabria, País Vasco, Navarra y Zaragoza.

Activación de Planes de Emergencia:

- Plan Estatal General de Emergencias (PLEGEM) en fase de Alerta y Seguimiento Permanente.
- Protocolo Estatal de Coordinación de actuaciones de los órganos de la Administración General del Estado ante nevadas y otras situaciones meteorológicas extremas que pueden afectar a la Red de carreteras del Estado, en Aragón.
- Aragón. Plan Especial de Protección Civil ante el Riesgo de Inundaciones (PROCINAR) en fase de Emergencia, Situación 1. Plan Territorial de Protección Civil (PLATEAR) en Fase de Alerta ante el riesgo de fuertes nevadas en las provincias de Huesca y Zaragoza.
- Asturias. Plan Territorial de Protección Civil (PLATERPA) en fase de Emergencia, Situación 0 por deslizamientos de ladera en Langreo.
- Cantabria. Plan Especial de Protección Civil ante el Riesgo de Inundaciones (INUNCANT) en fase de Emergencia, Nivel 1. Plan Territorial de Emergencias de Protección Civil (PLATERCANT) en fase de Preemergencia.
- Castilla y León. Plan Especial de Protección Civil ante el Riesgo de Inundaciones (INUNCyl) en fase de Emergencia, Situación 1 en la provincia de Burgos. Plan Municipal de Emergencias del Ayuntamiento de Miranda de Ebro en fase de Emergencia.

- Cataluña. Plan especial de Emergencias por riesgo de Viento (VENCAT) y por riesgo de Aludes (ALLAUCAT) en fase de Alerta.
- Galicia. Plan Especial de Protección Civil ante el Riesgo de Inundaciones (INUNGAL) en fase de Alerta.
- Navarra. Plan Especial de Emergencias ante el Riesgo de Inundaciones en fase de Emergencia, Situación 2. Plan de Emergencia Municipal de Tudela en Nivel 2.
- País Vasco. Plan Especial de Emergencias ante el Riesgo de Inundaciones en fase de Emergencia, Situación 2.

Movilización de medios y recursos estatales:

UME. Intervención con 307 efectivos y 120 medios en la provincia de Zaragoza por inundaciones en la Ribera Alta y Ribera Baja del Ebro.

Consecuencias de Protección Civil:

Aragón (Zaragoza)

- Evacuaciones de viviendas en Novillas, Villafranca de Ebro, Monzalbarba, Alfocea, Alfajarín, Pina de Ebro y urbanizaciones del extrarradio de Zaragoza; residencias de mayores de Pradilla, Boquiñeni, Cabañas y Monzalbarba.
- Albergue de personas evacuadas de Pradilla y Boquiñeni en instalaciones de Tauste y Luceni; personas dependientes de residencias trasladadas a otras residencias; personas de movilidad reducida de Pina de Ebro en residencias de Osera y Fuentes de Ebro.
- Rescate de personas aisladas y de animales.
- Aislada la localidad de Alfocea, con salida organizada en convoyes a través del campo de maniobras de San Gregorio.
- Inundaciones en viviendas, locales comerciales, un colegio, naves agropecuarias, parques urbanos y deportivos, un recinto ferial y red viaria.
- Daños en carreteras.
- Desalojo de garajes en Zaragoza, habilitando zonas de aparcamiento alternativos.
- Desalojo de instalaciones ganaderas.
- Inundación de unas 20.000 hectáreas de terrenos agrícolas, de las que 12.000 son cultivos dañados en diferente grado.
- Suspensión de actividad escolar en un colegio de Zaragoza y escuela de Velilla.
- Interrupción del tráfico ferroviario de cercanías y media distancia entre Fuentes de Ebro y Quinto y en La Zaida.
- Cortes de carreteras de la red secundaria en Novillas, Pradilla de Ebro, Gallur y Pina de Ebro.

Asturias

- Localidades aisladas.
- Deslizamiento de una antigua cantera en Langreo.
- Cortes de carretera de la red secundaria por desplazamientos puntuales de tierra.

Cantabria

- Inundaciones en viviendas, garajes y locales en Laredo, Piélagos, Corrales de Buelna, Castro Urdiales, Villaescusa, Santa María de Cayón, Oruña, Mies de Pomaluengo, Unquera y Penilla de Toranzo.
- Suspensión de actividad escolar.
- Interrupción del servicio ferroviario entre Ojedo y Hoz de Anero.
- Cortes de carreteras por balsas de agua y caída de árboles.

Castilla y León (Burgos)

- Inundaciones en el casco urbano de Miranda de Ebro por incremento de caudal del río Ebro y afluentes próximos.

La Rioja

- Cortes de carreteras, entre ellas la N-111 por desprendimiento de tierras.

Navarra

- 2 Fallecidos: una mujer en Sunbilla por desprendimiento sobre un cobertizo y un vecino de Elizondo en el interior de su vehículo en Lesaka.
- Evacuaciones de viviendas en Pamplona, Lerín, Falces, Peralta, Funes y Buñuel; residencias de mayores en Pamplona y Funes; centros de salud de Milagro, Puente la Reina y San Adrián.
- Albergue: una familia de Buñuel alojada en el hostel de la localidad.
- Rescate de una persona en su vehículo en Landaben.
- Aislada por carretera la localidad de Santesteban.
- Inundaciones en viviendas, garajes y bajos en Pamplona, Burlada, Villava, Arruazu, Tudela, Santesteban, Sunbilla, Legasa y Mutilva; inundaciones en residencias de mayores en Pamplona y Funes.
- Daños en mobiliario urbano en Pamplona y en 95 vehículos por inundación de un garaje en Mutilva.
- Inundaciones y cortes de electricidad en el centro médico de Puente la Reina.
- Cortes de suministro eléctrico en Pamplona, Peralta, Fustiñana y localidades del Pirineo.
- Inundación de campos de cultivo.
- Evacuación de animales en Tudela.
- Cortes de carreteras, entre ellas la N-135, N-121-A, N-113 y la autovía A-21.
- Desbordamientos de los ríos Arga, Ega, Ezcurra, Bidasoa y Sadar.

País Vasco

- Aislada por carretera la localidad de Mendaro (Gipuzkoa).
- Inundaciones en bajos y locales.
- Interrupción del servicio ferroviario de cercanías en Gabiria y entre Zegama y Brinkola (Gipuzkoa).
- Cortes de carreteras, entre ellas la N-634.
- Desbordamiento del río Deba en Mendaro (Gipuzkoa).

INCENDIOS FORESTALES

❖ Bera/Vera de Bidasoa (Navarra) - Irún (Gipuzkoa). 20 de febrero

Iniciado el 20 de febrero a las 10:34 horas en el término municipal de Bera/Vera de Bidasoa (Navarra) que también afectó al de Irún (Gipuzkoa), en las proximidades de la frontera con Francia, en cuyo territorio llegó a penetrar.

- * Superficie afectada: 1.125,96 hectáreas.
- * Municipios afectados: Bera/Vera de Bidasoa (Navarra), Irún (Gipuzkoa).
- * Situación operativa: 2
- * Movilización de medios y recursos estatales:
 - UME. 2 días de intervención: 107 efectivos, 35 medios.
- * Consecuencias de Protección Civil:
 - Evacuación: 38 caseríos, dos restaurantes y una empresa de hormigón de los barrios Bidasoa y Behobia de Irún.
 - Albergue: Algunos de los evacuados alojados una noche en un hotel de Irún.
 - Daños en infraestructuras: 4 viviendas deshabitadas en Irún.
 - Cortes de 3 carreteras, entre ellas la N-121 y N-121-A.

❖ **Arico (Santa Cruz de Tenerife). 20 de mayo**

Iniciado el 20 de mayo a las 11:45 horas en la zona de Chajana del término municipal de Arico (isla de Tenerife), afectando a la corona forestal del Teide.

- * Superficie afectada: 3.052,00 hectáreas.
- * Municipios afectados: Arico
- * Situación operativa: 2
- * Movilización de medios y recursos estatales:
 - UME. 5 días de intervención: 132 efectivos, 60 medios.
 - MITECO. 5 días de intervención, 14 misiones: 12 de AA, 2 de BLP.
- * Activación del Servicio europeo de cartografía de emergencias Copernicus a petición del Gobierno de Canarias.
- * Consecuencias de Protección Civil:
 - Desalojada la zona recreativa "El Contador" de Arico.

❖ **Liétor (Albacete). 24 de julio**

Iniciado el 24 de julio a las 14:58 horas en la cabecera del pantano del Talave, término municipal de Liétor.

- * Superficie afectada: 1.932,74 hectáreas.
- * Municipios afectados: Hellín, Liétor.
- * Situación operativa: 2
- * Movilización de medios y recursos estatales:
 - UME. 2 días de intervención: 154 efectivos, 47 medios.
 - MITECO. 2 días de intervención, 14 misiones: 4 de AA, 2 de Aa, 3 de BRIF/A, 4 de HK, 1 de ACO.
- * Activación del Servicio europeo de cartografía de emergencias Copernicus a petición de UCOMA-SEPRONA de la Guardia Civil.
- * Consecuencias de Protección Civil:
 - Evacuación de 35 personas de fincas agrícolas y zona recreativa.
 - Confinamiento de las localidades de Isso y Mingogil.
 - Corte de una carretera de la red secundaria.

❖ **Santa Coloma de Queralt (Tarragona) – Bellprat (Barcelona). 24 de julio**

Iniciado el 24 de julio a las 15:18 horas presuntamente a raíz de labores agrícolas.

- * Superficie afectada: 1.288,85 hectáreas.
- * Municipios afectados: Santa Coloma de Queralt (Tarragona), Bellprat (Barcelona).
- * Situación operativa: 2
- * Movilización de medios y recursos estatales:
 - UME. 2 días de intervención: 217 efectivos, 67 medios.
 - MITECO. 2 días de intervención, 12 misiones: 3 de AA, 4 de Aa, 1 de BRIF/A, 4 de HK.
- * Consecuencias de Protección Civil:
 - Evacuación de 82 personas de las localidades de Santa Coloma de Queralt, Sant Martí de Tous, Santa María de Miralles y Bellprat.
 - Confinamiento de la localidad de Bellprat.

- Daños en infraestructuras: Granjas afectadas con varios animales muertos.
- Cortes de 10 carreteras de la red secundaria.

❖ **Cepeda la Mora (Ávila). 14 de agosto**

El mayor incendio forestal del año se inició el 14 de agosto a las 10:44 horas entre Cepeda la Mora y Navalacruz, provocado al parecer por el incendio de un vehículo.

- * Superficie afectada: 21.312,73 hectáreas.
- * Municipios afectados: Cepeda la Mora, Mironcillo, Navalacruz, San Juan del Molinillo, Solosancho, Sotalvo.
- * Situación operativa: 2
- * Movilización de medios y recursos estatales:
 - UME. 6 días de intervención: 303 efectivos, 103 medios.
 - MITECO. 7 días de intervención, 62 misiones: 12 de AA, 2 de ACT, 2 de Aa, 17 de BRIF/A, 12 de BRIF/B, 7 de HK, 5 de ACO, 5 de UMAP.
- * Medios de otras CCAA: Madrid, Castilla-La Mancha, Extremadura y Galicia.
- * Activación del Servicio europeo de cartografía de emergencias Copernicus a petición de la Junta de Castilla y León.
- * Consecuencias de Protección Civil:
 - Heridos: Un bombero forestal atropellado por un camión de incendios.
 - Evacuación: 900 personas de Solosancho, Riofrío y Sotalvo, albergados en pabellón Carlos Sastre de Ávila.
 - Cortes de suministro eléctrico.
 - Cortes de 6 carreteras, entre ellas la N-502 y N-403.

❖ **Azuébar (Castellón). 14 de agosto**

Iniciado el 14 de agosto a las 19:20 horas en el Parque Natural de Sierra de Espadán, provocado presumiblemente por un rayo.

- * Superficie afectada: 500 hectáreas.
- * Municipios afectados: Almedijar, Azuébar, Soneja.
- * Situación operativa: 2
- * Movilización de medios y recursos estatales:
 - UME. 2 días de intervención: 297 efectivos, 84 medios.
 - MITECO. 1 día de intervención, 6 misiones: 1 de AA, 2 de Aa, 2 de BRIF/A, 1 de HK.
- * Activación del Servicio europeo de cartografía de emergencias Copernicus a petición de UCOMA-SEPRONA de la Guardia Civil.
- * Consecuencias de Protección Civil:
 - Heridos: Tres efectivos de la UME, dos de las BRIF y dos bomberos forestales, atendidos por golpes de calor.
 - Evacuación: 600 personas de Azuébar, realojados en salones multiusos de Soneja y Sot de Ferrer.
 - Corte de una carretera de la red secundaria.

❖ **El Paso (Santa Cruz de Tenerife). 17 de agosto**

Iniciado el 17 de agosto sobre las 12:30 horas en una zona de interfaz urbano-forestal (suelo agrícola y rústico) del término municipal de El Paso, en la isla de La Palma.

- * Superficie afectada: 290 hectáreas.
- * Municipios afectados: El Paso, Los Llanos de Aridane.
- * Situación operativa: 2
- * Movilización de medios y recursos estatales:
 - UME. 3 días de intervención: 69 efectivos, 33 medios.
 - MITECO. 2 días de intervención, 5 misiones: 2 de ACT, 1 de BRIF/A, 2 de HK.
- * Activación del Servicio europeo de cartografía de emergencias Copernicus a petición del Gobierno de Canarias.
- * Consecuencias de Protección Civil:
 - Heridos: 20 personas atendidas por inhalación de humo y varios heridos leves por quemaduras.
 - Evacuación: 120 personas de barrios de El Paso.
 - Albergue: 17 personas en el pabellón municipal de Los Llanos de Aridane.
 - Daños en infraestructuras: 55 viviendas inservibles.
 - Daños en vehículos.
 - Corte de una carretera de la red secundaria.

❖ **Jubrique (Málaga). 8 de septiembre**

El segundo mayor incendio y el más complicado del año se inició el 8 de septiembre a las 21:35 horas en el paraje Sierra Bermeja.

- * Superficie afectada: 7.664,69 hectáreas.
- * Municipios afectados: Alpandeire, Benahavís, Casares, Estepona, Faraján, Genalguacil, Jubrique, Júzcar, Pujerra.
- * Situación operativa: 2
- * Movilización de medios y recursos estatales:
 - UME. 3 días de intervención: 270 efectivos, 82 medios.
 - MITECO. 5 días de intervención, 66 misiones: 31 de AA, 1 de ACT, 8 de BRIF/A, 21 de HK, 3 de ACO, 2 de UMAP.
 - Guardia Civil: 320 efectivos, 80 vehículos terrestres, 2 helicópteros, 1 embarcación.
 - Policía Nacional: 170 agentes.
 - Equipo FAST: coordinado por MITECO, con expertos de Cataluña y Comunidad Valenciana.
- * Activación del Servicio europeo de cartografía de emergencias Copernicus a petición de UCOMA-SEPRONA de la Guardia Civil y Junta de Andalucía.
- * Consecuencias de Protección Civil:
 - Fallecidos: Un bombero forestal del Plan INFOCA.
 - Heridos: Dos personas del dispositivo de la Junta de Andalucía, uno leve por la descarga de un medio aéreo y otro grave por el alcance de una roca.
 - Evacuación: 2.670 personas de Jubrique, Genalguacil, Faraján, Pujerra, Alpandeire, Júzcar, Benahavís, Estepona y Casares.
 - Albergue: 1.616 personas de Jubrique, Genalguacil, Faraján, Pujerra, Alpandeire y Júzcar; algunos alojados en el pabellón de El Carmen (Estepona) y la mayoría en establecimientos hoteleros y albergues.
 - Confinamiento de la población en los municipios de Genalguacil y Jubrique.
 - Rescate de personas: Numerosos rescates o auxilios puntuales con helicóptero y personal de montaña de Guardia Civil.
 - Daños en infraestructuras: Una vivienda quemada y el porche de un edificio afectado.

- Cortes de suministro eléctrico.
- Cortes de 10 carreteras, entre ellas la AP-7.
- Otras consecuencias: Accidente de helicóptero del INFOCA, completamente calcinado, sin daños personales.

RIESGO VOLCÁNICO

❖ Erupción volcánica en la isla de La Palma (S.C. de Tenerife). 19 de septiembre

A las 14:10 horas (UTC) del día 19 de septiembre se inició una erupción en la isla de La Palma en la zona de Cabeza de Vaca, en el término municipal de El Paso, después de una intensa actividad, tanto sísmica como de deformación, registrada desde el día 11 de septiembre.

La erupción, de tipo fisural con mecanismo estromboliano, ha presentado fases intermitentes de diferente explosividad con varios centros de emisión activos (tanto de piroclastos como de lava) y con emisión de un considerable volumen de cenizas que cubrió gran parte del sector oeste y noroeste de la isla.

El Plan de Emergencias por Riesgo Volcánico de Canarias (PEVOLCA) dio por finalizada la erupción el 13 de diciembre de 2021 a las 22:21 UTC, durando por tanto 85 días y 8 horas la erupción. El proceso magmático sigue activo, por lo que no se pueden descartar reactivaciones a medio y largo plazo.

La situación excepcional derivada de la erupción y de los numerosos movimientos sísmicos en la isla, provocó la evacuación preventiva y realojo de miles de personas que perdieron sus hogares o se encontraban en zonas de exclusión, así como la alteración e interrupción de todo tipo de actividades en la zona.

- * Magnitud máxima de la erupción: VEI = 3 (Índice de Explosividad Volcánica, con valores entre 0 y 8).
- * Altitud del cono: 1.131 m; 6 cráteres y 700 m de diámetro de base en el volcán, con 557 m de longitud de la fractura y 34 Mm³ de volumen del edificio volcánico.
- * Superficie total afectada por las coladas de lava, incluidos deltas lávicos: 1.219 ha (48,02 ha de deltas formados). Ancho máximo de las coladas: 3.350 m; espesor de las mismas: 70 m máximo y 12 m de media.
- * Sismicidad: A lo largo de toda la erupción se han localizado un total de 9.090 terremotos en catálogo IGN y 34.000 automáticos. El de máxima magnitud ha sido de 5.1 mbLg el 19 de noviembre, mientras que el 16 de octubre se registró el de mayor intensidad sentido por la población (IV-V) con magnitud 4.5 mbLg.

Municipios afectados: Tazacorte, El Paso, Los Llanos de Aridane, Fuencaliente, Villa de Mazo.

Activación de Planes de Emergencia:

- Plan Estatal General de Emergencias (PLEGEM) en fase de Alerta y Seguimiento Permanente.
- Plan Especial de Protección Civil y Atención de Emergencias por riesgo Volcánico de Canarias (PEVOLCA) en Situación de Emergencia, Nivel 2; semáforo volcánico en Nivel Rojo.
- Planes Municipales de Protección Civil de Tazacorte, El Paso y Villa de Mazo.