

# SENDEROS DE VILLANUEVA DEL REY



## ENLACES RUTAS DE SENDERISMO

### **RUTA DE LA JURÁ**

**3,4 KM**

<https://es.wikiloc.com/rutas-senderismo/ruta-de-la-jura-67628565>

### **RUTA DEL MIRADOR**

**3,6 KM**

<https://es.wikiloc.com/rutas-senderismo/ruta-del-mirador-67628156>

### **RUTA DE PUERTO CACHO**

**6,50 KM**

<https://es.wikiloc.com/rutas-senderismo/ruta-de-puerto-cacho-67630109>

### **RUTA DE LA DEHESA**

**7 KM**

<https://es.wikiloc.com/rutas-senderismo/ruta-de-la-dehesa-67629321>

### **RUTA DEL MIRADOR Y LA DEHESA**

**10 KM**

<https://es.wikiloc.com/rutas-senderismo/ruta-de-la-dehesa-y-mirador-villanueva-del-rey-12383412>

### **RUTA DEL ARROYO DE LA PIZARRA**

**16,53 KM**

<https://es.wikiloc.com/rutas-senderismo/ruta-del-arroyo-de-la-pizarra-67632003>

### **RUTA DE LAS BERRAZAS**

**21 KM**

<https://es.wikiloc.com/rutas-senderismo/ruta-de-las-berrazas-67635105>

## CÓDIGOS QR APP WIKILOC

- 1.- DESCARGAR APP WIKILOC Y CREAR USUARIO.
- 2.- CLIC EN APARTADO “ENCUENTRA RUTAS”
- 3.- CLIC EN “ABRE UNA RUTA DESDE CÓDIGO QR”
- 4.- ENFOCAR EN LA RUTA DESEADA

Senderismo  
**RUTA DE LA JURÁ**  
*por manuelitez*



Abre esta ruta escaneando este código QR desde la barra de búsquedas de la App de Wikiloc.

**wikiloc**  
Rutas del Mundo

Descubre más rutas en [es.wikiloc.com](https://es.wikiloc.com)

Impreso por el usuario manuelitez de Wikiloc

Senderismo  
**RUTA DEL MIRADOR**  
*por manuelitez*



Abre esta ruta escaneando este código QR desde la barra de búsquedas de la App de Wikiloc.

**wikiloc**  
Rutas del Mundo

Descubre más rutas en [es.wikiloc.com](https://es.wikiloc.com)

Impreso por el usuario manuelitez de Wikiloc

Senderismo  
**RUTA DE PUERTO CACHO**  
*por manuelitez*



Abre esta ruta escaneando este código QR desde la barra de búsquedas de la App de Wikiloc.

**wikiloc**  
Rutas del Mundo

Descubre más rutas en [es.wikiloc.com](https://es.wikiloc.com)

Impreso por el usuario manuelitez de Wikiloc

Senderismo  
**RUTA DE LA DEHESA**  
*por manuelitez*



Abre esta ruta escaneando este código QR desde la barra de búsquedas de la App de Wikiloc.

**wikiloc**  
Rutas del Mundo

Descubre más rutas en [es.wikiloc.com](https://es.wikiloc.com)

Impreso por el usuario manuelitez de Wikiloc

Senderismo  
**RUTA DEL MIRADOR Y LA DEHESA VILLANUEVA DEL REY**  
*por manuelitez*



Abre esta ruta escaneando este código QR desde la barra de búsquedas de la App de Wikiloc.

**wikiloc**  
Rutas del Mundo

Descubre más rutas en [es.wikiloc.com](https://es.wikiloc.com)

Impreso por el usuario manuelitez de Wikiloc

Senderismo  
**RUTA DEL ARROYO DE LA PIZARRA**  
*por manuelitez*



Abre esta ruta escaneando este código QR desde la barra de búsquedas de la App de Wikiloc.

**wikiloc**  
Rutas del Mundo

Descubre más rutas en [es.wikiloc.com](https://es.wikiloc.com)

Impreso por el usuario manuelitez de Wikiloc

Senderismo  
**RUTA DE LAS BERRAZAS**  
*por manuelitez*



Abre esta ruta escaneando este código QR desde la barra de búsquedas de la App de Wikiloc.

**wikiloc**  
Rutas del Mundo

Descubre más rutas en [es.wikiloc.com](https://es.wikiloc.com)

Impreso por el usuario manuelitez de Wikiloc

## 1.- RUTA DE LA JURÁ

DISTANCIA: 3,4 KM

SEÑALIZADA: SI

ENLACE RUTA: <https://es.wikiloc.com/rutas-senderismo/ruta-de-la-jura-67628565>

Saliendo del hotel restaurante las monteras avanzamos hacia el pueblo por la carretera. Llegando al primer cruce del pueblo, donde se encuentran el edificio de un antiguo silo y la ermita de Santiago, tomaremos la segunda salida a mano izda, es decir la ronda del pueblo con dirección a Villaviciosa. Continuando por esta con el pueblo a la derecha y el arroyo de las vueltas y zonas de huerta y viñedos por la izda llegaremos hasta que, teniendo a la vista un cruce con una rotonda, vemos a la izda unas señales de senderos que nos indican una salida que nos obliga a cruzar el arroyo, ese será el camino que tomaremos. Desde que cruzamos ascenderemos poco a poco encontrando algún edificio abandonado hasta llegar ala altura de la actual carretera de Villanueva del Rey a Villaviciosa, ahí podemos observar una explanada que antiguamente era la conocida como era del sordo. A la izda vemos que continúa un camino que seguiremos

Según avanzamos divisamos una bonita panorámica del pueblo que nos lleva hasta una granja de cerdos. En este punto el camino aparece menos transitado con mas vegetación, pero seguiremos unos metros hacia abajo hasta encontrar la continuidad del mismo. Avanzando entre puertas de fincas llegamos a un recodo del camino en el que aparece una pequeña surgencia entre las rocas con una pequeña charca en la base, es la fuente de la jurá. Siguiendo este camino descendemos de nuevo hasta el arroyo de las vueltas para cruzarlo y volver a la ronda del pueblo. Tomándola hacia la derecha llegamos a un edificio en el que se lee “Molino de las dos aguas”. En este punto nos desviamos a la derecha saliendo de la ronda y cruzando el conocido como arroyo del alguacil, una vez cruzado seguimos el camino de tierra hacia la derecha por el que, caminando paralelo al arroyo de las vueltas y sin cruzarlo en ningún momento, pasaremos por dos antiguos pilares. Mas adelante veremos un pequeño puentecito que pasa sobre el camino. Justo antes de llegar tomaremos un camino que asciende a la izquierda y nos conduce a la piscina y al hotel, llegando así al final de nuestro camino

### Valores a destacar

Vistas panorámicas del pueblo

Cultivos hortícolas, viñedos

Granja de cerdos

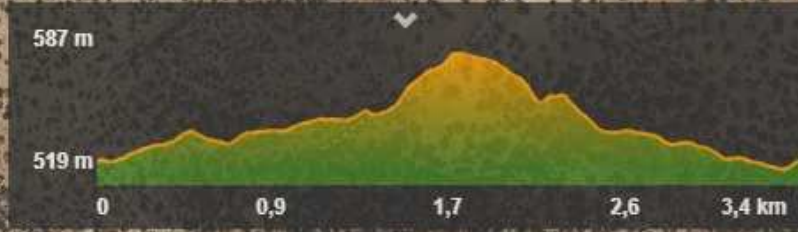
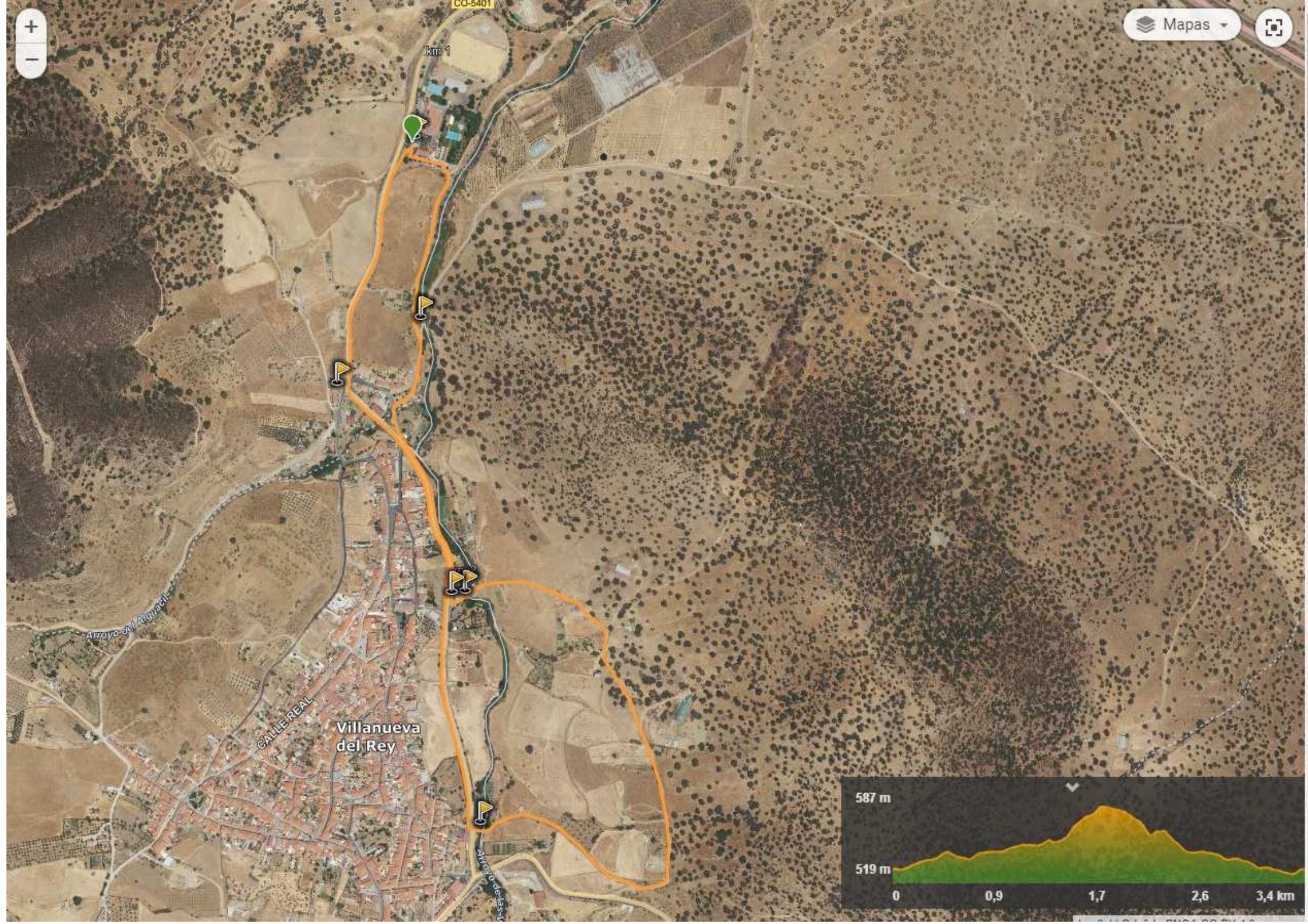
Riberas con anfibios, vegetación y aves

Fuente de la jura

Pilares antiguos



Mapas ▾



## 2.- RUTA DEL MIRADOR

DISTANCIA: 3,60 KM

SEÑALIZADA: SI

ENLACE RUTA: <https://es.wikiloc.com/rutas-senderismo/ruta-del-mirador-67628156>

Esta ruta parte de la ermita de Santiago, justo a la entrada del pueblo. Encontramos el cartel de inicio frente a la puerta de la ermita, y siguiendo el camino a su derecha empezamos esta bonita ruta. Siguiendo este camino conocido como el del roncadero, nos meteremos entre encinares adhesados, entre muros de piedra, a veces, y con la posibilidad de encontrarnos con ovejas, cerdos y vacas de leche en distintos puntos del recorrido. Según avanzamos pasaremos por un pequeño pozo conocido como pozo Hortal en el que encontramos un banco al lado para poder descansar. Así proseguimos hasta encontrar una puerta en el camino que abriremos para pasar, aquí empieza la dehesa boyal perteneciente al municipio. El camino se sigue bien hasta llegar a un lugar en que sale de la finca con otra puerta abandonada por no usarse, aquí nos desviaremos a la derecha dentro de la misma finca y siguiendo la valla nos dirigimos hacia el arroyo donde tras atravesarlo continuamos camino. Ascendiendo ahora junto a la valla encontramos otra puerta que atravesamos para justo al hacerlo tomar a la derecha en busca de un pequeño sendero que nos sube hasta el mirador. Cuando llegamos a lo más alto, tras subir unas escalones con troncos, nos encontramos una doble señal. A la derecha podemos ir al mirador para divisar preciosas vistas del valle del Guadiato y una panorámica del pueblo. Este camino es de ida y vuelta. También aquí podemos encontrar una valla de piedra de un antiguo lugar ganadero. A la izda continuaremos nuestro camino que nos dirige hacia un tramo de cortafuegos que seguiremos a la derecha para, sin dejarlo, y llevando siempre una valla a la izda, que nos lleve a una alambrada ganadera que tendremos que apartar para cruzar. Este tramo está lleno de setas en otoño y en él encontramos varias pozas donde los jabalís bajan a bañarse. Una vez pasada esta alambrada, que dejaremos convenientemente cerrada, tomamos a la derecha para seguir ya siempre pegados a una valla que hay en este mismo lado. Abandonamos así el cortafuegos haciéndose el paseo más agradable. Siguiendo esta valla, y tras girar 90 grados en un punto llegaremos hasta un arroyo que atravesaremos para girando tomar el camino de la derecha que rodea al área recreativa de la dehesa boyal. Este camino nos llevará atravesando una última malla ganadera, hasta la portada de entrada de la dehesa. Para volver al punto de inicio bastará con seguir la carretera de entrada al pueblo hasta llegar al cruce de la ermita donde finalizamos esta ruta.

### Valores a destacar

Dehesa

Ganado ovino, porcino y vacuno

Fauna, flora

Paisajes: dehesa, Valle Guadiato, población de Villanueva del rey.

Multitud de setas en zonas húmedas.



Mapas

km 209

CO-5401

km 1

Plana del  
sco



### 3.- RUTA DE PUERTO CACHO

DISTANCIA: 6,5 KM

SEÑALIZADA: SI

ENLACE RUTA: <https://es.wikiloc.com/rutas-senderismo/ruta-de-puerto-cacho-67630109>

La salida de esta ruta se encuentra en la puerta del hotel restaurante “Las monteras”

Partiendo de aquí tomaremos la carretera que nos conduce al pueblo pudiendo divisar su situación en un bonito valle. A la entrada del pueblo nos encontramos el edificio del antiguo silo que dejaremos a la izda y proseguiremos hasta la ermita de Santiago desde allí tomamos el segundo camino que sale a la derecha, frente a la ermita, ascendiendo con el arroyo del aguacil a nuestra izquierda. En este tramo podemos encontrar unas curiosas formaciones de rocas plegadas a nuestra derecha junto al camino protegidas por su interés geológico. Prosiguiendo este camino llegaremos a un cruce en el que tomamos a la izquierda, abandonando el camino que llevábamos, y cruzando un puente sobre el arroyo nos dirige hacia el pueblo. A la entrada del pueblo podemos ver zonas de huertas y algunos viñedos. Continuando la ruta nos encontramos un nuevo cruce en el que tomamos a la izda entrando en el pueblo para posteriormente tomar la primera calle a la derecha para salir nuevamente de él. Salimos de él rodeados por cercas de piedra y cultivos de huertos y almendros tan frecuentes en las inmediaciones de la localidad. Siguiendo por esta calle llegaremos a un pilar y prosiguiendo de frente subimos la cuesta del “espeñero” conocida así por la fuerte pendiente y la caída que deja a su izda donde en época de lluvia podemos ver alguna pequeña cascada. Caminando por este empinado camino atravesamos la carretera de Vva del Rey a Fuenteovejuna siguiendo de frente nuestra ascensión por el camino que ahora discurre entre almendros y olivares hasta llegar a una nueva pista asfaltada, la que conduce a las erillas. Tomamos esta de vuelta al pueblo, al la izquierda de manera que al descender por ella podemos ver unas estupendas vistas panorámicas de la localidad. Seguiremos esta pista asfaltada hasta llegar al cruce con la carretera de Vva a Fuenteovejuna y prosiguiendo a la derecha en dirección al pueblo llegaremos hasta el primer camino que nos sale a la izda, muy cerca del pueblo, y que tomaremos. Las cercas de piedra, huertos y almendros se repiten por este camino que nos conduce a un nuevo cruce que une a un camino asfaltado que siguiendo a la derecha y tras pasar por zonas deportivas y el colegio nos lleva hasta el cruce de la cooperativa olivarera de Santiago. Aquí tomaremos la segunda calle a la izda, justo frente a la cooperativa que seguiremos rectos, encontramos una rotonda que tomaremos sin variar nuestra dirección mientras rodeamos el pueblo y descendiendo. Llegados al punto más bajo encontramos una casa con un letrero de azulejos “Huerto molino de las dos aguas” y que se sitúa en la confluencia del arroyo del aguacil y de las vueltas. Aquí nos desviamos tomando un camino a la derecha que cruza el arroyo del aguacil para luego siguiendo a la derecha encaminarnos a un camino que circula paralelo al arroyo de las vueltas. Seguiremos este camino sin cruzar el arroyo donde podemos ver dos antiguos pilares abrevaderos. En un momento del camino veremos como un pequeño puente -viaducto pasa por encima del camino, antes de llegar a él tomamos una desviación a la izda que nos lleva a la piscina y al hotel, fin de la ruta.

#### Valores a destacar

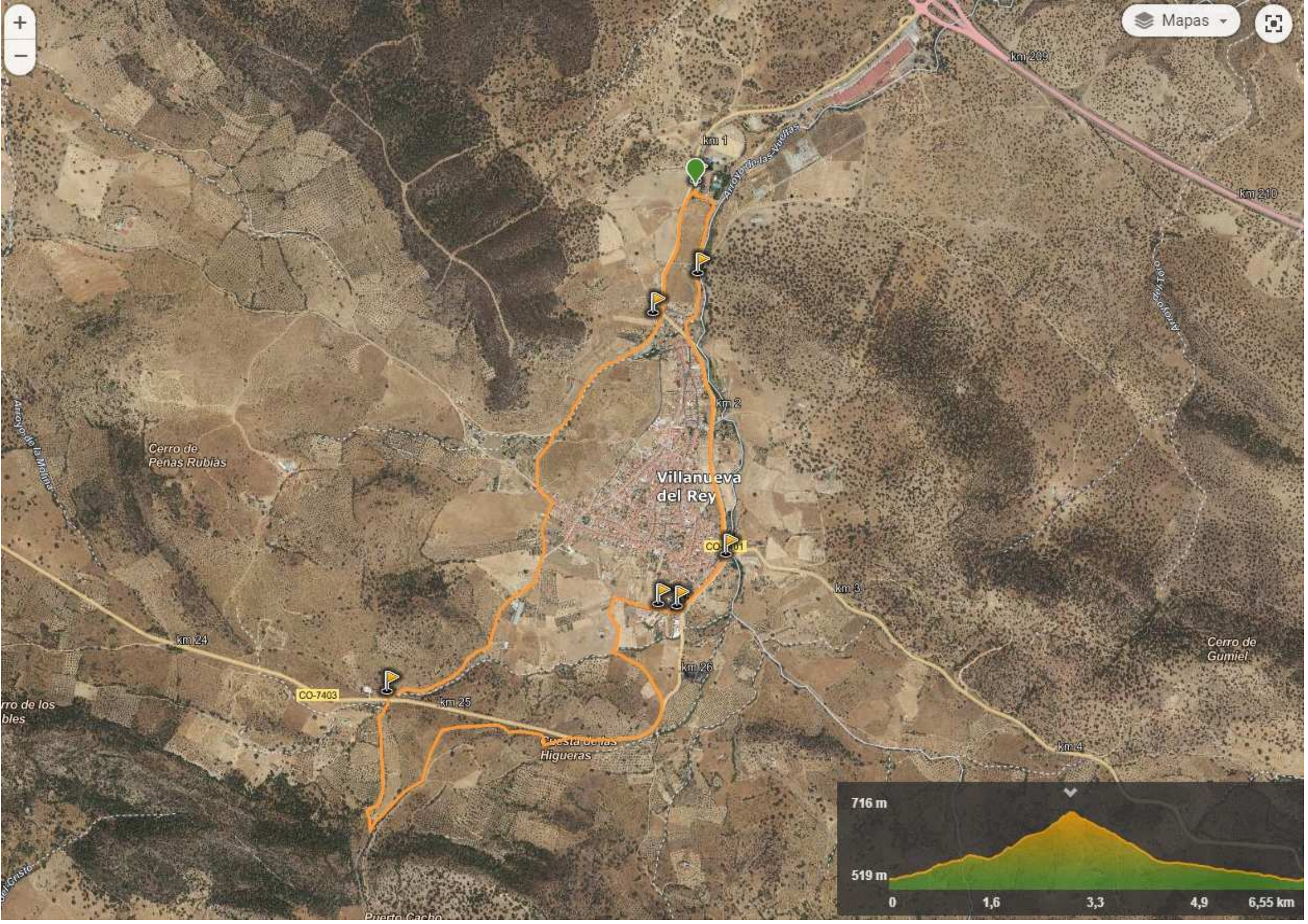
Formaciones geológicas. Plegamientos

Paisaje : antiguas vallas de piedra, cercas con huertos, almendros y viñedos

Panorámica del pueblo

Antiguo silo y ermita de Santiago.





#### **4.-RUTA DE LA DEHESA**

DISTANCIA: 7 KM

SEÑALIZADA: SI

ENLACE RUTA: <https://es.wikiloc.com/rutas-senderismo/ruta-de-la-dehesa-67629321>

Comienza esta ruta en la dehesa boyal perteneciente al Ayuntamiento de Villanueva del Rey. Para tomarla cruzaremos el pórtico de entrada de la finca y tomaremos el primer camino que sale a la izquierda retirando y volviendo a colocar una malla ganadera en caso de que este cerrada. Nuestra ruta continua ahora entre dehesas y bordeando la valla que circunda el área recreativa de la dehesa boyal, así llegaremos al arroyo conocido como de los parrones, que atravesaremos para proseguir el camino. Este camino es parte del antiguo camino de Belmez y a lo largo de el podemos encontrar diversas charcas que los cochinos que se alimentan en esta finca de bellota usan para bañarse, también podemos encontrar en sus inmediaciones nidos de abejarucos o huellas de jabalíes que bajan a estas zonas a alimentarse por la noche.

Según avanzamos el camino nos acercamos mas a una carretera, la nacional Córdoba –Badajoz, tanto que llegado un momento en una bifurcación un ramal pasa bajo ella, esa es nuestra dirección (si encontramos alguna malla ganadera la abriremos y cerraremos a nuestro paso). Justo al pasar bajo la carretera encontramos una zona encharcada y tras desviarnos por su derecha continuamos un camino que aquí esta menos usado ya que nos conduce a una puerta de una finca de reses bravas que esta cerrada y sin uso.

Al llegar a esta seguiremos la valla hacia la derecha bajando junto a ella y asi, hasta encontrar una puerta verde junto a un camino al que nos permite acceder. Este camino no es sino la vía pecuaria que unía Córdoba con Fuenteovejuna y que seguiremos a nuestra derecha dejando a nuestras espaldas una puerta que la corta. Prosiguiendo nuestro camino pasamos cerca de una explotación de vacas de leche en el paraje conocido como el quintillo y más adelante nos encontraremos la antigua carretera de la estación que cruzaremos para seguir por la vía pecuaria. Andando encontramos un camino que sale a la izda y que no tomaremos, para seguir adelante hasta que, antes de una curva pronunciada, encontramos en la valla una puerta verde que abriremos para encaminarnos en dirección perpendicular al arroyo. Tras cruzar el arroyo de las vueltas ascendemos entre encinas hasta llegar a una carretera paralela a la Córdoba Badajoz, pasaremos por otra puerta que hay para el sendero y tomando a la izda seguiremos sobre el asfalto unos 100 m donde encontramos un paso bajo la carretera nacional que tomaremos. Seguimos por el camino que nace aquí y sin abandonarlo pasaremos por la dehesa hasta una plantación de membrillos que iremos bordeando. Llegamos a un cruce en el que tomamos el camino de la derecha que bordea la plantación antes mencionada y así hasta llegar otra vez al arroyo de las vueltas que cruzaremos para tomar a la derecha. El camino discurre ahora paralelo al arroyo pudiéndose ver varios pilares antiguos donde abrevaba el ganado. Andando llegamos a un punto donde el camino es atravesado por un pequeño puente por encima, antes de llegar a el hay un caminito que sube a la izda hacia unos edificios, subimos por el, estamos en la piscina y en el hotel restaurante “las monteras” finalizando aquí la ruta.

#### **Valores principales**

Dehesa

Riberas

Ganaderia brava. Explotación lechera

Plantación de membrillos



## 5.- RUTA DEL MIRADOR Y LA DEHESA

DISTANCIA: 10 KM

SEÑALIZADA: SI

ENLACE RUTA: <https://es.wikiloc.com/rutas-senderismo/ruta-de-la-dehesa-y-mirador-villanueva-del-rey-12383412>

Esta ruta parte del Hotel Las Monteras dirección de la ermita de Santiago por el camino de la piscina. Encontramos el cartel de inicio frente a la puerta de la ermita, y siguiendo el camino a su derecha empezamos esta bonita ruta. Siguiendo este camino conocido como el del roncadero, nos meteremos entre encinares adeshados, entre muros de piedra, a veces, y con la posibilidad de encontrarnos con ovejas, cerdos y vacas de leche en distintos puntos del recorrido. Según avanzamos pasaremos por un pequeño pozo conocido como pozo Hortal en el que encontramos un banco al lado para poder descansar. Así proseguimos hasta encontrar una puerta en el camino que abriremos para pasar, aquí empieza la dehesa boyal perteneciente al municipio. El camino se sigue bien hasta llegar a un lugar en que sale de la finca con otra puerta abandonada por no usarse, aquí nos desviaremos a la derecha dentro de la misma finca y siguiendo la valla nos dirigimos hacia el arroyo donde tras atravesarlo continuamos camino. Ascendiendo ahora junto a la valla encontramos otra puerta que atravesamos para justo al hacerlo tomar a la derecha en busca de un pequeño sendero que nos sube hasta el mirador. Cuando llegamos a lo mas alto, tras subir unas escalones con troncos, nos encontramos una doble señal. A la derecha podemos ir al mirador para divisar preciosas vistas del valle del Guadiato y una panorámica del pueblo. Este camino es de ida y vuelta. También aquí podemos encontrar una valla de piedra de un antiguo lugar ganadero. A la izda continuaremos nuestro camino que nos dirige hacia un tramo de cortafuegos que seguiremos a la derecha para, sin dejarlo, y llevando siempre una valla a la izda, que nos lleve a una alambrada ganadera que tendremos que apartar para cruzar. Este tramo esta lleno de setas en otoño y en el encontramos varias pozas donde los jabalís bajan a bañarse. Una vez pasada esta alambrada, que dejaremos convenientemente cerrada, tomamos a la derecha para seguir ya siempre pegados a una vaya que hay en este mismo lado. Abandonamos así el cortafuegos haciéndose el paseo mas agradable. Siguiendo esta valla, y tras girar 90 grados en un punto llegaremos hasta un arroyo conocido como de los parrones, que atravesaremos para proseguir el camino. Este camino es parte del antiguo camino de Belmez y a lo largo de el podemos encontrar diversas charcas que los cochinos que se alimentan en esta finca de bellota usan para bañarse, también podemos encontrar en sus inmediaciones nidos de abejarucos o huellas de jabalíes que bajan a estas zonas a alimentarse por la noche.

Según avanzamos el camino nos acercamos mas a una carretera, la nacional Córdoba –Badajoz, tanto que llegado un momento en una bifurcación un ramal pasa bajo ella, esa es nuestra dirección (si encontramos alguna malla ganadera la abriremos y cerraremos a nuestro paso). Justo al pasar bajo la carretera encontramos una zona encharcada y tras desviarnos por su derecha continuamos un camino que aquí esta menos usado ya que nos conduce a una puerta de una finca de reses bravas que esta cerrada y sin uso.

Al llegar a esta seguiremos la valla hacia la derecha bajando junto a ella y así, hasta encontrar una puerta verde junto a un camino al que nos permite acceder. Este camino no es sino la vía pecuaria que unía Córdoba con Fuenteovejuna y que seguiremos a nuestra derecha dejando a nuestras espaldas una puerta que la corta. Prosiguiendo nuestro camino pasamos cerca de una explotación de vacas de leche en el paraje conocido como el quintillo y más adelante nos encontraremos la antigua carretera de la estación que cruzaremos para seguir por la vía pecuaria. Andando encontramos un camino que sale a la izda y que no tomaremos, para seguir adelante hasta que, antes de una curva pronunciada, encontramos en la valla una puerta verde que abriremos para encaminarnos en dirección perpendicular al arroyo. Tras cruzar el arroyo de las vueltas ascendemos entre encinas hasta llegar a una carretera paralela a la Córdoba Badajoz, pasaremos por otra puerta que hay para el sendero y tomando a la izda seguiremos sobre el asfalto unos 100 m donde encontramos un paso bajo la carretera nacional que tomaremos. Seguimos por el camino que nace aquí y sin abandonarlo pasaremos por la dehesa hasta una plantación de membrillos que iremos bordeando. Llegamos a un cruce en el que tomamos el camino de la derecha que bordea la plantación antes mencionada y así hasta llegar otra vez al arroyo de las vueltas que cruzaremos para tomar a la derecha. El camino discurre ahora paralelo al arroyo pudiéndose ver varios pilares antiguos donde abrevaba el ganado. Andando llegamos a un punto donde el camino es atravesado por un pequeño puente por encima, antes de llegar a el hay un caminito que sube a la izda hacia unos edificios, subimos por el, estamos en la piscina y en el hotel restaurante “las monteras” finalizando aquí la ruta.

Valores principales

Dehesa

Riberas

Ganadería brava, Ganado ovino , porcino

Explotación lechera

Plantación de membrillos



## **6.- RUTA DEL ARROYO DE LA PIZARRA**

DISTANCIA: 16,5 KM

SEÑALIZADA: NO

ENLACE RUTA: <https://es.wikiloc.com/rutas-senderismo/ruta-del-arroyo-de-la-pizarra-67632003>

El sendero comienza en el hotel que se encuentra junto a las instalaciones de la Piscina Municipal y toma dirección Villanueva por la carretera de entrada al casco urbano, que abandonamos una vez llegados a la altura de la Ermita de Santiago, donde dejando a nuestra izquierda el Tanatorio Municipal seguimos por un camino de tierra que bordea el pueblo y desde el cual podemos observar Sierra Boyera a nuestra derecha.

Este camino discurre entre multitud de huertas tradicionales aún en uso por los agricultores de la zona. Este camino nos lleva a un cruce en el que siguiendo a la izquierda entraríamos al pueblo por la Calle La Parrilla. Seguimos a la derecha por un camino de tierra que pasa por campos de cultivo y algunas edificaciones rurales hasta el siguiente cruce, que tomaremos a nuestra derecha hacia una zona de pastizales y dehesa por el Camino de los Prados, que cruza el Arroyo de la Tinaja, y tras pasar algunas explotaciones ganaderas y una amplia dehesa de alcornoques, encinas y algunos almendros\*, desemboca en la Carretera CO-7403.

Por ésta continuaremos durante 2 Km para tomar a nuestra izquierda el Camino del Paredón, que nos lleva por las zonas del Horcajo y los Robles hasta la Colada de la Cornicabra, zona en la que compartiremos el camino con el Arroyo de la Pizarra y algo más adelante con el Arroyo de las Minillas, donde observar vegetación típica de ribera. Así llegaremos al camino asfaltado de la Moheda, que tomaremos a la izquierda y poco más adelante abandonaremos tomando el camino de Puerto Cacho, camino de tierra que se abre a nuestra izquierda por el que descenderemos hacia el pueblo, pasando por los depósitos de agua y llegando tras pasar una fuente de agua, a la Calle de las Parrillas, donde seguiremos a nuestra izquierda para llegar al cruce donde antes nos hemos encontrado.

Desde este punto volveremos sobre nuestros pasos para llegar de nuevo, pasando por la Ermita de Santiago y llegando por el acerado al punto de inicio, el Hotel Las Monteras.

### **Valores a destacar**

Formaciones geológicas. Plegamientos

Paisaje : antiguas vallas de piedra, cercas con huertos , almendros y viñedos

Panorámica del pueblo

Antiguo silo y ermita de Santiago



Sierra de Buifrones

Cerro de las Cañas

Cerro Quemado

N-432

Sierra Boyera

CO-7403

Arroyo de la Mamba

Arroyo de las Cañas

Solana del Risco

Cerro de Peñas Rubias

Villanueva del Rey

Cerro de las Torras

Cerro de los Robles

Cuesta de las Higueras

Loma del Paredon

Puerto Cacho

Cerro Bermejo

Arroyo del Cristo



Don

Arroyo de las Torras

Arroyo de las Torras

Solana de Valdeadrillos



## 7.- RUTA DE LAS BERRAZAS

DISTANCIA: 21 KM

SEÑALIZADA: NO

ENLACE RUTA: <https://es.wikiloc.com/rutas-senderismo/ruta-de-las-berrazas-67635105>

Comenzamos la ruta desde La Dehesa Boyal. Tomamos la dirección hacia el camino viejo de Belmez dirección Villanueva del Rey. Ascendemos por el camino de la derecha hacia la Fuente de Bernardo. Seguiremos por este camino que finaliza en la Ermita y tomaremos el camino de la derecha denominado Camino del Aguacil. Seguimos por este camino hasta que nos encontramos una bifurcación que tomaremos hacia la izquierda, dirección al casco urbano. Continuamos por la calle Parrilla hasta la primera bifurcación hacia la derecha que tomaremos rumbo hacia el camino del Despeñero. Al final de este camino nos encontramos con la carretera que va hacia Fuente Obejuna, éste es el sentido que tomaremos, hacia la derecha. Tras un pequeño recorrido por la carretera tomaremos el camino de la izquierda denominado camino de los Robles. Continuamos por este camino hasta su final, que desemboca en el camino de la Pizarra que tomaremos hacia la izquierda. Continuamos por este camino hasta el camino de las Berrazas que nos lo encontramos a nuestra derecha. Proseguimos por este camino hasta que finalice en la carretera de las Erillas. Tomamos dirección al pueblo, hacia nuestra izquierda y seguimos por esta carretera hasta el camino del Cañuelo que nos lo encontramos a nuestra izquierda. Seguimos por el camino del Cañuelo hasta su final otra vez volviendo a la carretera de las Erillas. Tomamos esta carretera hacia la izquierda sentido Villanueva del Rey. Bajamos Puerto Cacho hasta las primeras curvas donde nos encontramos un camino que sale a la izquierda, el cual tomaremos y nos llevará al camino del Despeñero. Desde aquí el recorrido hasta la Dehesa será el mismo que hemos recorrido en la ida, terminado en el mismo punto de partida la Dehesa Boyal.

Valores a destacar

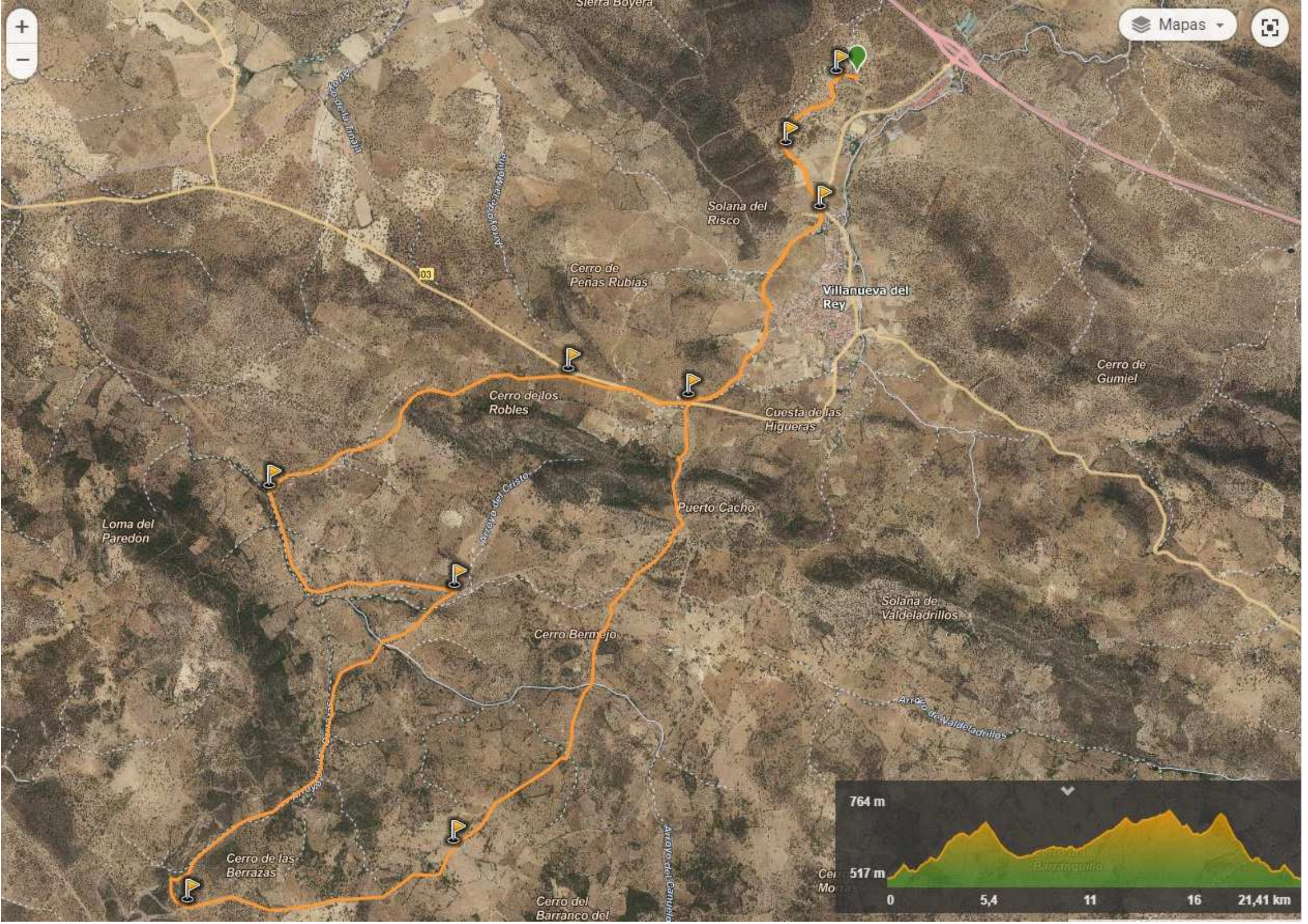
Formaciones geológicas. Plegamientos

Tipo ganadería: ovino, porcino

Paisaje : antiguas vallas de piedra, cercas con huertos , almendros y viñedos

Panorámica del pueblo

Antiguo silo y ermita de Santiago



# DIRECTORIO

**Ermita del Apóstol Santiago**  
 Localización: Se encuentra en el extrarradio del municipio.  
 Descripción: Situada en las afueras del pueblo y erigida a principios del siglo pasado, con una nave única y cabecera cuadrada, siguiendo el tipo plan serrano.

**Yacimiento del Hermitaño**  
 Localización: A dos kilómetros de la localidad en dirección noroeste en el cerro del Hermitaño.  
 Descripción: Yacimiento arqueológico perteneciente al Calcolítico, aproximadamente del 2.500-2.000 a.d.C. De este yacimiento, se han recuperado materiales compuestos por lascas de sílex, platos de borde engrosado, vasijas globulares, cazuelas, ... que constituyen el ajuar doméstico de un grupo de personas asentado allí. Al oeste de la mina de Don Juan, en Puerto Cacho, se hallaron varias sepulcros megalíticos de gran tamaño pertenecientes todos ellos al periodo calcolítico, unos 2.600 años a.C.

**Sepulcros Megalíticos**  
 Localización: Se hallan en distintos puntos de la localidad.  
 Descripción: Se trata de sepulcros de gran tamaño construidos a base de grandes lascas de piedra clavadas verticalmente en el suelo y con una cubierta de piedra. Toda la estructura se cubra con un tumulo de tierra, orientándose la entrada de la sepultura hacia el este. Estos sepulcros pertenecen al Calcolítico, aproximadamente a 2.500 - 2.000 a.C.

**Construcciones del cerro de Los Castillejos**  
 Localización: Enclavado en el cerro de los Castillejos.  
 Descripción: En este cerro se ubica el castillo en ruinas de Villanueva del Rey. En esta zona encontramos restos de muros cíclopeos y construcciones de tipo castreño, cerámicas, mano de fractura gruesa y a tomo, que tal vez sean pertencientes locales. Este recinto cumplía la función de vigilancia y defensa de los metales extraídos en la zona y enviados por vía terrestre a la capital provincial. La presencia de este recinto se justifica por el paso de la vía Córdoba-Metellum en sus proximidades, en dirección a Méllara.

A solo 10 Km. del pueblo aparece la inscripción, "Quintus Valerius Severinus" del que se dice era Mellariense, por lo que nos hace pensar que el término de Mellaria por el este llegaba hasta estos parajes.

**Villar Dos Hermanas**  
 Localización: Se encuentra en la finca Dos Hermanas, a 4 km de la localidad.  
 Descripción: Constituye el primer núcleo urbano de la Edad Media en las inmediaciones de la localidad. Posiblemente surgió a mediados del siglo XIII, tras la conquista de la zona por Fernando III, donde quizás ya existiera una pequeña aldea musulmana. Existe constancia de que este asentamiento permaneció habitado hasta la segunda mitad del siglo XIV y los restos de esta aldea son todavía visibles a unos 4 km, al nordeste de la localidad.

## IMPRESCINDIBLE

Pasar por el casco urbano visitando sus monumentos.  
 Degustar su gastronomía tradicional en algunos de los establecimientos.

Hablar y relacionarse con su gente.  
 Realizar alguna de las variadas rutas señalizadas que existen.

Participar de alguna de las actividades que se organizan, sobre todo alguna de las rutas guiadas, como la de las Erillas, la de recogida de setas, la berrea, etc.  
 Vivir sus fiestas.

## VIVIR EL LUJO DE LO SENCILLO Y LO AUTÉNTICO



Excmo. Ayuntamiento de Villanueva del Rey  
 EL LUJO DE LO SENCILLO Y LO AUTÉNTICO

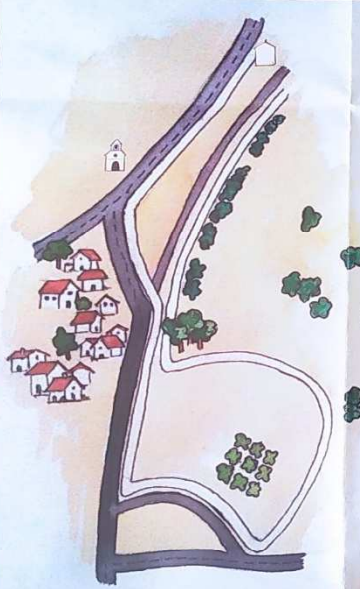
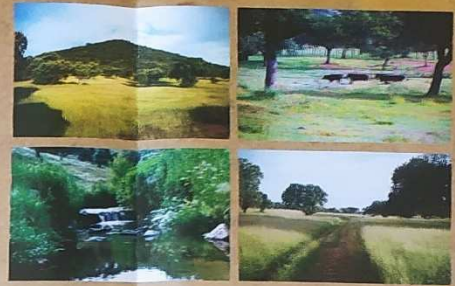


**VALORES PRINCIPALES**  
 Formaciones geológicas.  
 Plegamientos ...  
 Paisajes Antiguas vaslas de piedra, cercas con fuertes, almendros y viñedos.  
 Panorámica del pueblo, antiguo silo y ermita de Santiago

# RUTA PUERTO CACHO

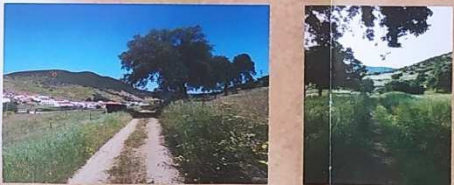
**COMIENZA ESTA RUTA** en la dehesa boyal perteneciente al Ayuntamiento de Villanueva del Rey. Para tomarla cruzaremos el frontón de entrada de la finca y tomaremos el primer camino que sale a la izquierda recurvando y volviendo a colocar una malla ganadera en caso de que esta rompa. Nuestra ruta continuará ahora entre dehesas y bordeando la valla que circunda el área necrópolis de la dehesa boyal, así llegaremos al arroyo conocido como de los pajarres, que atravesaremos para proseguir al camino. Este camino es parte del antiguo camino de Barnez y a lo largo de él podremos encontrar diversos charcos que los cochinos que se alimentan en esta finca de betulla usan para bañarse. También podremos encontrar en sus inmediaciones nidios de abajeiros o huellas de jabalíes que bajan a estas zonas a alimentarse por la noche.  
 Según avanzamos el camino nos acercamos más a una carretera, la nacional Córdoba-Badajoz, tanto que llegado un momento un ramal pasa bajo ella, esa desviación por su derecha continuamos un camino que aquí esta menos usado y que nos conduce a una puerta de una finca de viñedos que esta cerrada y sin usar. Al llegar a esta seguimos la valla hacia la derecha cruzando a ella y así, hasta encontrar una puerta verde junto a un camino al que nos vamos a acercar. Este camino no es sino la vía vicaria que una Córdoba con Fuentevieja y que seguimos a nuestra derecha dejando a nuestras espaldas una puerta que la corta. Prosiguiendo nuestro camino pasamos cerca de una explotación de vascas de leche en el paraje conocido como el quintillo y más adelante nos encontramos la antigua carretera de la estación que cruzaremos para seguir por la vía vecaria. Aquí podremos encontrar un camino que sale a la izquierda y que nos conduce a una zona con una gran curvatura, encontrándonos en la valla una puerta verde que abriremos para encaminarnos en dirección perpendicular al arroyo. Tras cruzar el arroyo de las vascas ascendemos entre erillas hasta llegar a una carretera paralela a la Córdoba-Badajoz, pasaremos por otra puerta que hay para el sendero y tomando a la izquierda seguiremos hasta un punto donde encontraremos un paso bajo la carretera nacional que tomaremos. Seguimos por el camino que nace aquí y sin abandonarlo pasaremos por la dehesa hasta una plantación de membrillos que iremos bordeando. Llegamos a un cruce en el que tomamos el camino de la derecha que bordea la plantación antes mencionada y así hasta llegar otra vez al arroyo, de lae a un punto donde el camino es atravesado por un pequeño puente por encima, antes de llegar a él hay un campo que sube a la vida hacia unos edificios, abrimos por el, estamos en la piscina y en el hotel restaurante "las Monteras" finalizando así la ruta.

**VALORES PRINCIPALES** Dehesa, riberas, ganadería brava, explotación lechera, plantación de membrillos ...



# RUTA DE LA JURÁ

**SALIENDO DEL HOTEL RESTAURANTE** Las Monteras avanzamos hacia el pueblo por la carretera. Llegando al primer cruce del pueblo se encuentran el edificio de un antiguo silo y la ermita de Santiago. Tomamos la segunda salida a mano izquierda, es decir la ronda del pueblo con dirección a Villavieja. Continuando por esta con el pueblo a la derecha y el arroyo de las vascas y zonas de huerta y viñedos por la izquierda llegamos hasta que, teniendo a la vista un cruce con una rotonda, vemos a la izquierda unas señales de senderos que nos indican una salida que nos obliga a cruzar el arroyo, esa es la que el camino que tomaremos. Desde que cruzamos ascendemos poco a poco encontrando algún edificio abandonado hasta llegar a la altura de la actual carretera de Villanueva del Rey a Villavieja, así podremos observar una explotación que antiguamente era la conocida como "era del sorro". A la izquierda vemos que continúa un camino que seguimos.  
 Según avanzamos divisamos una bonita panorámica del pueblo que nos lleva hasta una granja de cerdos. En este punto el camino aparece menos transitado con más vegetación, pero seguimos unos metros hacia abajo hasta encontrar la continuidad del mismo. Avanzando entre puertas de fincas llegamos a un recodo del camino en el que aparece una pequeña surgencia entre las rocas con una pequeña charca en la base, es la fuente de la jurá. Siguiendo este camino descendemos de nuevo hasta el arroyo de las vascas para cruzarlo y volver a la ronda del pueblo. Tomándolo hacia la derecha llegamos a un edificio en el que se lee "Molino de las dos aguas". En este punto nos desviamos a la derecha saliendo de la ronda y cruzando el conocido como arroyo del aguado, una vez cruzado seguimos el camino de tierra hacia la derecha por el que, caminando paralelo al arroyo de las vascas y sin cruzarlo en ningún momento, pasaremos por dos antiguos pilares. Mas adelante veremos un pequeño puentecito que pasa sobre el camino. Justo antes de llegar lo mismo un camino que asciende a la izquierda y nos conduce a la piscina y al hotel, llegando así al final de nuestro camino.



**VALORES PRINCIPALES** Vistas panorámicas del pueblo, cultivos hortícolas, viñedos, granja de cerdos, riberas con anfibios, vegetación y aves, fuente de la jurá, pilares antiguos ...



# RUTA DE MIRADOR

**PARTE DE LA ERMITA DE SANTIAGO**, justo a la entrada del pueblo. Encontramos el cartel de inicio frente a la puerta de la ermita, y siguiendo el camino a su derecha encontramos esta bonita ruta. Siguiendo este camino conocido como el del mirador, nos acercamos a una zona con erillas abandonadas, entre matas de piedra, a veces y con la posibilidad de encontrarnos con vacas, cabras y vacas de leche en distintos puntos del recorrido. Según avanzamos pasaremos por un pequeño puentecito. Otro punto importante es el que encontramos un campo al lado para poder descansar. Así proseguimos hasta encontrar una puerta en el camino que abriremos para pasar, aquí empezamos la dehesa boyal perteneciente al municipio. El camino se sigue bien hasta llegar a un lugar en el que sale de la finca con otra puerta abandonada por no usarse, así nos desviamos a la derecha dentro de la misma finca y siguiendo la valla nos dirigimos hacia el arroyo donde nos abriremos continuamos nuestro camino. Ascendiendo ahora junto a la valla encontramos otra puerta que abriremos para salir al hacerlo zona a la derecha. No hay un pequeño sendero que nos lleve hasta el embudo. Cuando llegamos a lo más alto, tras subir unas escaleras con troncos, nos encontramos una doble señal. A la derecha podemos ir al mirador para divisar impresionantes vistas del valle del Guadiana y una panorámica del pueblo. Este camino es de ida y vuelta. También aquí podemos encontrar una valla de piedra de un antiguo lugar ganadero. A la vida continuamos nuestro camino que nos dirige hacia un tramo de cortavías que seguimos a la derecha para ir al siguiente y llegando siempre una valla de la zona, que nos lleva a una plantación ganadera que encontramos al bajar más adelante. Siguiendo esta valla y tras una segunda puerta en un punto llegaremos hasta un arroyo que abriremos para seguir tomando el camino de la derecha que rodea a una explotación de la dehesa boyal. Este camino nos lleva atravesando una última malla ganadera hasta la plantación de entrada de la dehesa. Para volver al punto de inicio bastará con seguir la carretera de entrada al pueblo hasta llegar a la finca de la ermita donde finalizamos esta ruta.

**VALORES PRINCIPALES** Dehesa, ganado ovino, porcino y vacuno, fauna, flora ...  
**PAISAJES** Dehesa, valle guaditano, población de Villanueva del rey, multitud de setas en zonas húmedas.



**Excmo. Ayuntamiento de Villanueva del Rey**  
EL VALLE DEL SENSILLERO Y AUTÉNTICO

**Mapa general de rutas**  
Hotels  
Restaurantes  
Artesanía  
Fiestas

**INFORMACIÓN**  
Ayuntamiento de Villanueva del Rey  
Plaza del Ayuntamiento, 1. CP: 14230  
Teléfono: 957589001 9675652100  
www.turismo-villanuevadelrey.es

**LOCALIZACIÓN**  
COMO LLEGAR:  
A 18 km de Huelva, a 14 km de San Juan de los Rios, a 10 km de Huelva, a 10 km de San Juan de los Rios, a 10 km de Huelva, a 10 km de San Juan de los Rios.

**DISTANCIAS:**  
A Huelva: 18 km  
A San Juan de los Rios: 14 km  
A San Juan de los Rios: 10 km  
A Huelva: 10 km

**GASTRONOMÍA**  
El plato de caza, cuyo cultivo se extiende en todo el municipio es el protagonista principal de la cocina villanuevesa. En la actualidad, después de haber pasado por una época en la que se ha conservado el mejor de cada época incorporando las variedades que se han convertido en un arte. Podemos citar entre sus recetas estrella el escabeche de perdiz, plato que se sirve frío y que hará las delicias de los paladares más exigentes. La boronja, plato recomendado en verano debido a que es la época de recolección de su ingrediente principal, la boronja. Son también de gran relevancia en el municipio, las tradicionales migas, el ajo de patatas, y el gazpacho o tomate.

La sierra proporciona también caza y ganadería, por lo que la variedad en carnes y chacinas es muy amplia y de calidad. Las empuñadas de conejo y el popular lechón frito completo, junto con todos los tipos de productos derivados de la tradicional matanza, un abanico de posibilidades que nos muestran nuestras costumbres culinarias.

La repostería villanuevesa, ofrece delicadas como los buñuelos de mar, las hojuelas y los borrechos de azúcar y canela, que junto a postres como las gachas, las tortitas, los pestiños y los roscos fritos, reflejan las exigencias que nos ofrece este municipio serrano.

Hace años la matanza del cerdo constituía uno de los puntales de la economía familiar. Actualmente es una costumbre muy arraigada en el municipio y son muchas las familias que siguen reuniéndose al alba para continuar con dicha tradición.

En este ámbito de la gastronomía, encontramos una tradición, casi abandonada, la actividad vitivinícola que tuvo gran importancia en el municipio, y de la que quedan algunos vestigios de gran interés como las bodegas existentes en varias edificaciones en la actualidad o la práctica del vendimia y elaboración de vino por algunos vecinos, aunque con una de fuera, de vino de mesa.

Desde hace unos años el Ayuntamiento ha apostado por recuperar esta tradición, y se organiza en la época de vendimia usualmente la Fiesta de la Trasega, donde se puede degustar los caldos del año y una reafirmación de la tradición, en la que tiene una gran presencia la caldera de cordero.

**RESTAURANTES-BARES**  
**Restaurante Rural Las Monteras**  
Dirección: CO-5401  
Teléfono: 957589157

**Restaurante "La Laguna"**  
Dirección: CN432 y CP16  
Teléfono: 826421101

**Mesón rural "El Coto"**  
Dirección: C/ Moral 3  
Teléfono: 957589195

**Café Restaurante "Español"**  
Dirección: C/ Real, 9  
Teléfono: 957589077

**Bar "Espada"**  
Dirección: C/ Séneca, 11  
Teléfono: 957589364

**Mesón rural "Los Pacos"**  
Dirección: Moreno, 13

**Taberna "La Horca"**  
Dirección: Plaza de la Constitución, 30

**ALOJAMIENTOS**  
**Hotel "Las Monteras"**  
En construcción  
Dirección: CO-5401  
Teléfono: 957589157

**Casa Rural "El Manantial"**  
Dirección: Doctor Collantes, 39  
Teléfono: 690718329

**Casa Rural "Huerta del Pasil"**  
Dirección: Ctra. Villanueva del Rey-Fuente Obोजना,  
Situio Nogüero  
Teléfono: 957589321 676939980

**Hostal "La Laguna"**  
Dirección:  
Cruce de Carreteras CN432 y CP16.  
Teléfono: 957387011 607631101 670833343

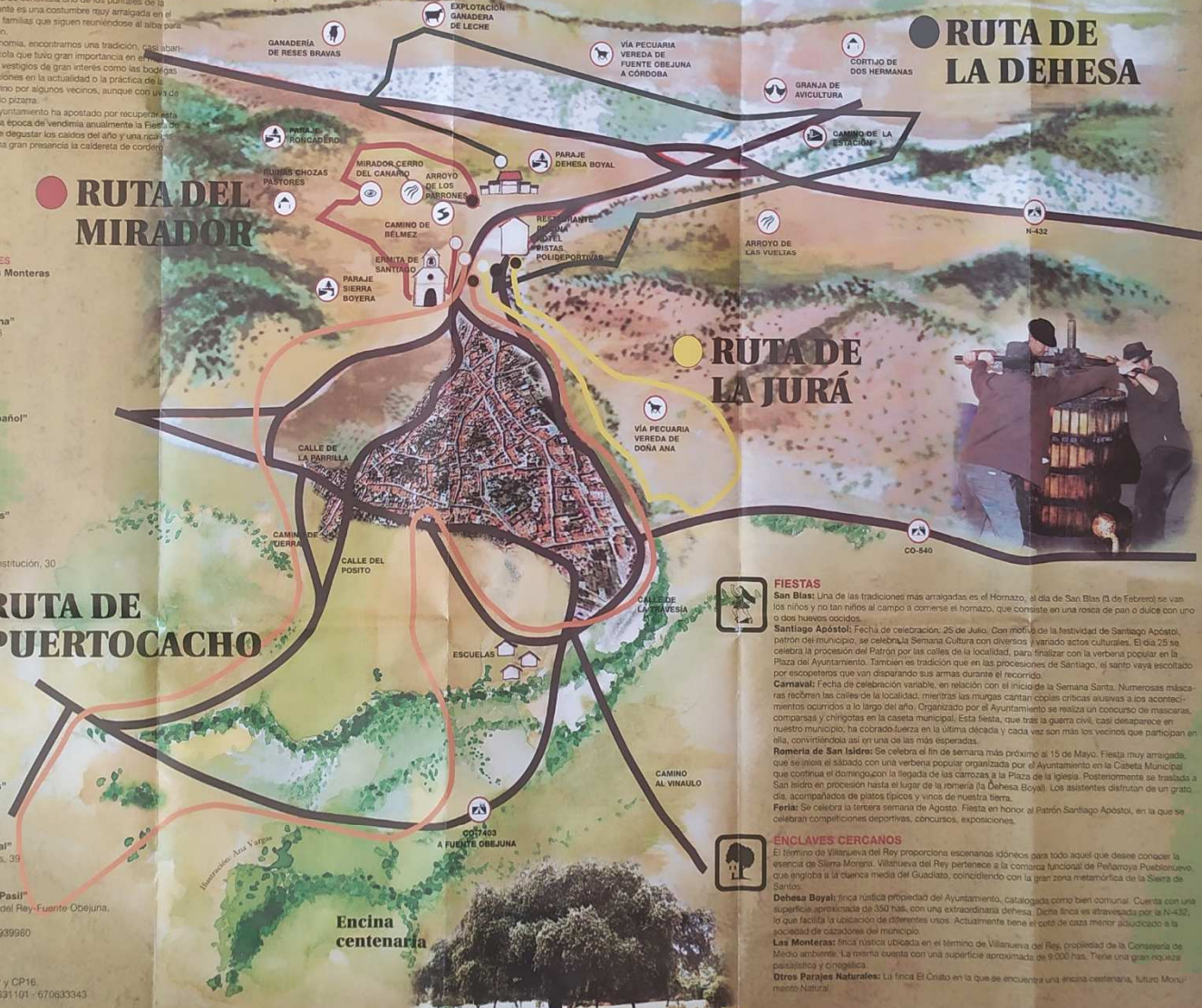


**ruta del mirador**

**ruta de la jurá**

**ruta de puertocacho**

**RUTA DE LA DEHESA**



**NATURALEZA**  
El término de Villanueva del Rey proporciona escenarios idóneos para todo aquel que desee conocer la esencia de Sierra Morena. Villanueva del Rey pertenece a la comarca funcional de Peñarroya Puseblunense, que engloba a la cuenca media del Guadiato.

Esta amplia zona está articulada geográficamente y funcionalmente por el Valle del Guadiato, en torno al cual se sitúan los asentamientos del área. El término de Villanueva del Rey comprende dos unidades de relieve completamente diferenciadas. La cuenca del Guadiato y la Sierra de los Santos. La primera de ellas presenta una topografía suave, y en cuanto a la sierra observamos que se desarrolla en torno a la vertiente del río Bembézar. Es un territorio quebrado, de topografía laberíntica modelado por las acciones erosivas que han proporcionado pendientes muy acusadas.

La red hidrográfica del municipio se caracteriza por las cuencas del Guadiato, Bembézar y las subcuencas del Bembézar y del Manzanao. En cuanto a la fauna encontramos un total de 125 especies de vertebrados de las cuales el 72% son especies protegidas. A ello hay que sumar el valor que supone la presencia de especies nidificantes como poblaciones aménzadas de extrínsecas como el águila pescadora o el buho real. Las zonas más reclamadas por estas especies coinciden con la Sierra de Marriante e Inmaculada. El águila imperial y el linco, dos endemismos ibéricos incluidos entre los animales más amenazados del planeta, gozan aquí de un excelente mantenimiento de su hábitat natural, que contribuye a su supervivencia. Justamente en la zona oeste y sur de Villanueva del Rey se observan parejas de imperiales, linces, gatos monteses...

Al norte se halla el río Guadiato, que cuenta con una población estable de nutria y por último no podemos olvidar la fauna cinegética de la que destaca el ciervo y el jabalí, en cuanto a caza mayor, y el conejo y el perdiz en caza menor. La vegetación típica es la denominada hercénica bosque mediterráneo, dominado por la encina y acompañado por quejigos, enebras, pinos pinoneros... Entre las especies arbustivas destacan el madroño, el durillo, el lentisco, el acobuche, el majuelo y la coscoja entre otros. También encontramos una variedad de robles muy escasos en la provincia como es el roble melojo del que podemos gozar en determinados parajes del municipio. Es muy importante el adhesamiento provocado por la manipulación humana practicada en encinas y alcornoques para un mejor aprovechamiento aporastoril. Por último, finalizaremos haciendo mención a la vegetación de ribera que confluye a lo largo de nuestros ríos con adelfas, eneaes, junco, cañaverales, lamujos, fresnos, sauces y álamos.

Por su cercanía al núcleo urbano es de destacar:

**Vías pecuarias**  
Las vías pecuarias y caminos públicos constituyen un entramado que funciona desde antiguo como red de comunicaciones, que transitan sobre parajes de gran interés natural y cultural. Su recuperación y puesta en valor, nos viene exigida por dos razones principales, la necesidad de recuperar y asegurar un patrimonio histórico relevante para las poblaciones y la posibilidad de su reconversión como componentes atractivos de una oferta turística.

**En Villanueves encontramos**  
Además hay que destacar otros caminos públicos de mucho interés como el camino del cementerio, o el Camino de Hortes.

El camino del cementerio conecta el núcleo principal, pasando por el hotel rural, hasta el cementerio. Discurre en gran medida paralelo al arroyo de las vueltas, y traza un paseo de gran interés paisajístico, además al pasar por el núcleo hortero proyectado, el camino al mismo un gran interés como zona de conexión y paseo entre éste y el núcleo urbano.

El camino de Hortes de longitud aproximada de tres km novecientos metros, conecta con el camino del Aguila, tiene un trazado que se va elevando lo que lo convierte en un mirador natural excepcional del municipio y sus alrededores.

**Fincaes Publicas y Parajes Naturales**  
**Dehesa Boyal:** finca rústica propiedad del Ayuntamiento, catalogada como bien comunal. Cuenta con una superficie aproximada de 350 has, con una extraordinaria dehesa. Dicha finca es atravesada por la N-432, lo que facilita la ubicación de diferentes usos. Actualmente tiene el coto de caza menor adjudicado a la sociedad de cazadores del municipio.

**Las Monteras:** finca rústica ubicada en el término de Villanueva del Rey, propiedad de la Comarca de Medio Ambiente. La misma cuenta con una superficie aproximada de 8.000 has. Tiene una gran riqueza paisajística y cinegética. Otros Parajes naturales: la finca El Cristo en la que se encuentra una encina centenaria.

**Fincaes Municipales**  
Su término municipal proporciona escenarios idóneos para la caza mayor (venado y jabalí), con parajes óptimos donde los cotos de caza mayor son de gran valor por su cantidad y calidad.

La caza menor, también cuenta con posibilidades como la liebre, conejo, perdiz, codorniz, eszral y tortola, principalmente, existiendo una gran tradición afición por la caza en la localidad.

**ENCLAVES CERCANOS**  
El término de Villanueva del Rey proporciona escenarios idóneos para todo aquel que desee conocer la esencia de Sierra Morena. Villanueva del Rey pertenece a la comarca funcional de Peñarroya Puseblunense que engloba a la cuenca media del Guadiato, coincidiendo con la gran zona metamórfica de la Sierra de Santos.

**Dehesa Boyal:** finca rústica propiedad del Ayuntamiento, catalogada como bien comunal. Cuenta con una superficie aproximada de 350 has, con una extraordinaria dehesa. Dicha finca es atravesada por la N-432, lo que facilita la ubicación de diferentes usos. Actualmente tiene el coto de caza menor adjudicado a la sociedad de cazadores del municipio.

**Las Monteras:** finca rústica ubicada en el término de Villanueva del Rey, propiedad de la Comarca de Medio Ambiente. La misma cuenta con una superficie aproximada de 8.000 has. Tiene una gran riqueza paisajística y cinegética.

**Otros Parajes Naturales:** la finca El Cristo en la que se encuentra una encina centenaria, futuro Monumento Natural.