



THIERRY-LANNON
& ASSOCIÉS

WWW.THIERRY-LANNON.COM

TABLEAUX MODERNES
ECOLES BRETONNES

VENDREDI 8
ET SAMEDI 9 DÉCEMBRE 2023

442 Paul SERUSIER (1864-1927)

"Bretonne devant la chaumière d'Hélène au Pouldu" (détail) - Circa 1890

BREST - FRANCE



402 "Sardiniers devant Camaret, Finistère"



Mathurin
MÉHEUT
(1882-1958)

Jean PESKE (1870-1949)



427 "Le cabanon à Gouron"



TABLEAUX MODERNES, ECOLES BRETONNES

VENDREDI 8 à 14 h & SAMEDI 9 DÉCEMBRE à 14 h

Espace centre-ville de l'Hôtel des Ventes, 26 rue du Château, 29200 BREST

ECOLES BRETONNES

ABADIE, ABADIE-LANDEL, AMÉDÉE-WETTER, AMIET, AUBURTIN, AVNER, BARNOIN, BEAUFRERE, BERNARD, BERTRAND, BLOAS, BRENET, CAHOURS, CARPENTIER, CHABAS, CHAUDET, CHAUSSEPIED, CHOCARNE-MOREAU, COMPARD, COTTET, CLOUARD, CUDENNEC, DAUCHO, DE BELAY, DELPY, DENIS, DÉSIRE LUCAS, DEYROLLE, DOIGNEAU, DU PUIGAUDEAU, ÉVEN, FAVROLT, FLOCH, GAILLARD-DESCHAMPS, GARIN, GAUFFRIAUD, GUÉRIN, GUILLAUME, GUYOT, HAFFNER, HICKS, HIRSCHFELD, JANSSAUD, JACOB, JEAN-HAFFEN, JOINTER, JOURDAN, KERVELLA, DE LA VILLÉON, LA VILLETTE, LE BEAU, Jules LE RAY, LEECH, LEGOUT GÉRARD, LEMORDANT, LÉONARD, LÉVY-DURMER, LOISEAU, MALICOUTIS, MARCEL-LAURENT, MAUFRA, MÉHEUT, MÉRIEL BUSSY, MICHEAU-VERNEZ, MIDY, MILOCH, MONG, MORCHAIN, MORET, NOËL, PÉGOT-OGIER, PERNES, Pierre PÉRON, PORSON, Gaston POTTIER, PERHIRIN, QUERE, SCHUFFENECKER, SEEVAGEN, SÉRUSIER, SIMON, THOMPSON, WAROQUIER

TABLEAUX MODERNES

ALECHINSKY, ANGLADE, BARYE, CARZOU, CAUCHOIS, CHAHINE, CHIGOT, CHOCARNE-MOREAU, CORNEILLE, DALOU, DEGAS, DERAÏN, DEZAUNAY, DIAZ DE LA PENA, DOUCET, DUFY, HASSELT VAN, HÉLION, HILAIRE, ICART, JAIN, KOCHI, MARQUET, MÉNARDEAU, O'CONNOR, LAPICQUE, LE PAPE, LE SCOUÉZEC, PARESSANT, PASCAL, PASQUA, PÉCRUS, Jean PESKÉ, Pablo PICASSO, POUGHEON, RIGAUD, SAVIN, SÉVELLEC, TARKHOFF, TCHOUBANOFF, TOFFOLI, VENARD, VENOT, VERLINDE, WARHOL, WEISBUCH, ZEID, ZEVACO

EXPOSITIONS

Mercredi 6 décembre de 14 h à 18 h

Judi 7 décembre de 10 h à 12 h et de 14 h à 18 h

Vendredi 8 décembre de 9 h à 10 h 30

Samedi 9 décembre de 9 h à 10 h 30

DROUOT.com
Live

10 INTERENCHERES
LIVE

OVV / Agr. 2001/18 - Frais de vente: 25 % TTC

CATALOGUE : www.thierry-lannon.com / +33(0)2 98 44 78 44 Et sur demande (frais de participation 10 €)

Me Philippe LANNON • Me Gilles GRANNEC • Me Sandy SURMELY
Commissaires-Priseurs

26 rue du Château - CS 32815 - 29228 BREST Cedex 2 - France - Tél : +33 (0)2 98 44 78 44 - Fax : +33 (0)2 98 44 80 20 - contact@thierry-lannon.com

Espace Port de Plaisance
250 rue Alain Colas - 29200 BREST

Espace Paris
39 rue d'Artois - 75008 PARIS

Espace Sud-Finistère
37 rue J. Jaurès - 29100 DOUARNENEZ

Espace Morbihan
1, rue d'Estienne d'Orves - 56100 LORIENT



442 Bretonne et sa vache devant la chaumière d'Hélène au Pouldu. Circa 1890

Huile sur toile non préparée. H 110 x 59. Rentoilage de conservation.
Monogrammée en bas à droite : PS

Vente Brest, Catalogue du 18 décembre 1977, lot n° 338.
Provenance : Collection particulière.

Bibliographie :

Boyle-Turner, Caroline, Paul Sérusier, 1983, UMI Research Press, Anne Arbor, Michigan, reproduction fig. 27.
Guicheteau, Marcel, Paul Sérusier, 1976, Éditions Sides, Paris, n° 37 p. 204, reproductions p. 20 et 204.

Expositions :

1978-1979, Quimper, Rennes, Nantes, musées des beaux-arts, L'École de Pont-Aven dans les collections publiques et privées de Bretagne, n°85, reproduction.

1991, Pont-Aven, Musée de Pont-Aven, Paul Sérusier et la Bretagne, n°8, p. 32, reproduction p. 33.

Catalogue raisonné des œuvres de Paul Sérusier, référence P-008.Pay.

Paul SERUSIER (1864-1927)

Après avoir reçu la leçon magistrale donnée par Paul Gauguin en octobre 1888 à Pont-Aven, Paul Sérusier, alors âgé de 24 ans, comprend difficilement les principes du synthétisme. Il dira plus tard à propos des paroles de Gauguin : « Cette conversation me découvrait de nouveaux horizons encore bien nuageux. » Et il préfère exposer en 1889 au Salon des Beaux-Arts de Rouen une peinture très traditionnelle d'intérieur à Pont-Aven. La « leçon » du bois d'Amour ne sera vraiment comprise qu'au printemps 1889 au moment de l'exposition du Café Volpini et grâce aux réflexions théoriques de Maurice Denis.

Sérusier revient à Pont-Aven l'été 1889. Incapable de travailler seul sur le motif, il rejoint Gauguin au Pouldu. Il évolue alors d'une manière radicale, s'appropriant les principes du synthétisme par la simplification des plans colorés et la construction de l'espace. Ayant quitté Le Pouldu pour des obligations militaires, il y revient au début de l'été 1890 rejoignant Gauguin, Meyer de Haan et Charles Filiger installés à la Buvette de la Plage tenue par Marie Henry. Cette période lui est particulièrement fructueuse avec des chefs-d'œuvre comme Grands Sables au Pouldu, Laveuses au bord de la Laïta, Ramasseurs de goémon ou Chaumière aux trois mares. Dans ce dernier paysage (Virginia Museum of Fine Arts de Richmond, Virginie) on voit une chaumière sur la dune au-dessus de la plage de Bellangenet au Pouldu. Elle est distante de 700 mètres de la Buvette de la Plage. Remarquable par sa situation, son toit de chaume échancré et son avancée, cette maison qu'on appelle « la chaumière d'Hélène » figure sur plusieurs œuvres de Paul Gauguin, Wladyslaw Slewinski, Paul-Emile Colin, Maxime Maufra, Adolphe Otto Seligmann, Jules Le Ray ou Adolphe Beaufrère.

De retour à Paris, à l'automne 1890 ou l'hiver 1891, Sérusier reprend le thème de la chaumière comme sujet d'un vantail de paravent. Comme tous les peintres de sa génération postimpressionniste, il est influencé par les différentes formes de l'art japonais, des bois gravés aux éventails, en passant par les céramiques ou les paravents. Par ailleurs, comme ses camarades du groupe des Nabis, Sérusier, ne voulant pas se limiter à la « peinture de chevalet », cherche à s'exprimer à travers divers supports et techniques. Par sa hauteur, 115 cm, le paravent qu'il conçoit, - le premier dans ce genre -, n'a pas vocation à cloisonner une pièce mais est une sorte de « peinture-objet » où le peintre profite à la fois du format vertical de chaque vantail à la manière des kakémonos japonais et des relations entre les quatre vantaux. La simplification décorative prime. La plus grande part du paysage est occupée par la représentation de la dune face à l'entrée de la plage de Bellangenet, tel un grand aplat vertical d'un fond coloré presque orangé ponctué de taches ou de coups de pinceaux. Sur le vantail de gauche la chaumière et une femme portant le capot noir du Pouldu qui fait brouter sa vache, puis vers la droite des tas de goémon sur la dune, ensuite une femme lavant son linge à une source dominée par un saule et enfin sur le vantail de droite les premiers rochers de la falaise.

Ce paravent, connu par une photographie (Caroline Boyle-Turner, fig. 27), a été démembré à un moment et dans des circonstances qu'on ignore, sans doute à la suite d'un accident car certains vantaux ont été altérés et ont dû être réduits en taille (Marcel Guicheteau, n° 36 à 40, reproductions pages 20, 203 et 204).

Le vantail de gauche représentant la Bretonne et sa vache a été réduit de quelques centimètres en hauteur et séparé des autres. Mais par son isolement, son esprit japonisant est plus affirmé et il fait penser aux kakémonos dont le format vertical est accentué. La dissymétrie de la composition, le grand vide central, les fleurs rouges dans le coin en bas à gauche, le groupe de la femme et de la vache rejeté sur le côté droit et la situation de la chaumière en hauteur, sont également d'un esprit japonisant. Par la volonté de simplification du peintre, la technique semble au premier regard sommaire, mais elle est en fait d'un grand raffinement comme en témoignent le jeu des points blancs représentant les nuages et le réseau des traits verts correspondants aux herbes.

En deux ans, Sérusier est ainsi passé d'une peinture de style traditionnel aux plus étonnantes innovations de son temps.

André Cariou

Henriette PORSON (1874-1963)



130 "Fille aux nattes lisant en buste"



132 "Fille au ruban"



134 "Fille de profil"



280 "Jeune Africaine buste nu"

VACATION

DU VENDREDI 8 DÉCEMBRE, 14 H

- | | | | |
|------------------------------------------------------------------------------------------------------------------------------------------------------------------------------------|---------------------------|------------------------------------------------------------------------------------------------------------------------------------------------------------------------------------------------------------------------------------------------------------------|---------------------------|
| <p>1
Paul ACKERMAN (1908-1981)
"Le peintre et son modèle"
hspapier non signée 21.5x28.5</p> | <p>80 / 100 €</p> | <p>11
Adolphe Marie BEAUFRERE (1876-1960)
"Palabre Algérienne"
fusain sbd 19.5x19.5</p> | <p>100 / 150 €</p> |
| <p>2
Paul ACKERMAN (1908-1981)
"Constellation"
lavis cabg 22x21.5</p> | <p>80 / 100 €</p> | <p>12
Adolphe Marie BEAUFRERE (1876-1960)
"Petit port méditerranéen"
encre mbd 15.5x20.5</p> | <p>100 / 150 €</p> |
| <p>3
ADAGLIO (XX)
"St Malo"
hsc sbg 23.5x30</p> | <p>50 / 100 €</p> | <p>13
Bastien BEAUPRE (XIX-XX)
"Port breton"
hst sbg 27x35</p> | <p>200 / 300 €</p> |
| <p>4
Pierre ALECHINSKY (né en 1927)
"Lettre de créance"
lithographie sur papier Japon sbd,
numérotée "15/99" bas gauche et titrée
bas centre. 59x76</p> | <p>200 / 300 €</p> | <p>14
Emile BERNARD (1868-1941)
Illustrations pour V. HUGO
"La Fin de Satan"
Paris, Le Livre contemporain, 1935.
Eau-forte et aquarelle. 248 x 350.
Exemplaire n° 74 (accidents sur emboitage,
légères rousseurs éparées)</p> | <p>400 / 600 €</p> |
| <p>5
Pierre ALECHINSKY (né en 1927)
"Arbre central au rouge"
lithographie sbd et numérotée "18/60"
en bas à gauche. 95x61,5</p> | <p>200 / 300 €</p> | <p>15
Emile BERNARD (1868-1941)
"Les Amours"
cuivre original pour Les Amours de Pierre
de RONSARD édité chez Ambroise VOLLARD
en 1915. 28x19,5</p> | <p>300 / 400 €</p> |
| <p>6
Gaston ANGLADE (1854-1919)
"Les bruyères de Soursac, Corrèze"
hst sbd 54x65</p> | <p>500 / 600 €</p> | <p>16
Emile BERNARD (1868-1941)
"Portrait de Victor Hugo"
eau-forte et aquarelle 34x24,5</p> | <p>100 / 150 €</p> |
| <p>7
Hervé AVNER (1954)
"Trois bretonnes devant l'épicerie"
pastel sbd 44x54</p> | <p>400 / 600 €</p> | <p>17
Emile BERNARD (1868-1941)
"Le jardin des oliviers"
litho Dechamp Mourlot épreuve d'essai
n°3/17 58,5x48</p> | <p>200 / 300 €</p> |
| <p>8
Gaston BALANDE (1880-1971)
"Bord de Loire, Ville près du pont"
aquarelle signée bas gauche
datée 1942 - 20 x 27</p> | <p>300 / 400 €</p> | <p>18
Maurice BERNARD (1927-2005)
"Scène de port"
hst sbd 32x40</p> | <p>120 / 150 €</p> |
| <p>9
Henri BARNOIN (1882-1940)
"Quimper, Place Saint Corentin"
eau forte en couleur signée
bas gauche 25 x 35</p> | <p>100 / 150 €</p> | <p>19
Louis BEROU (1852-1910)
"Fouesnantaise en prière"
fusain sbd daté 1904 59x45</p> | <p>100 / 120 €</p> |
| <p>10
Adolphe Marie BEAUFRERE (1876-1960)
"Le repos sous les arbres"
crayon mbd 15.5x12.5</p> | <p>100 / 150 €</p> | <p>20
Marcel BLAIRAT (1849-XXe)
"Paysage de Haute Egypte"
aquarelle signée bas droite 30 x 45</p> | <p>300 / 500 €</p> |



192 "Nu debout"

André DRAIN (1880-1954)



193 "Nu allongé"



195 "Vase Adam et Eve"



194 "Vase à l'antique zoomorphe"

21
Emile BOIVIN (1846-1920)
"Caravane de dromadaires"
 huile sur toile signée bas gauche
 25 x 35 **400 / 600 €**

22
Jacques BOUYSSOU (1926-1997)
"Paris, rue animée"
 hst sbd datée 46 27x35.5 **400 / 600 €**

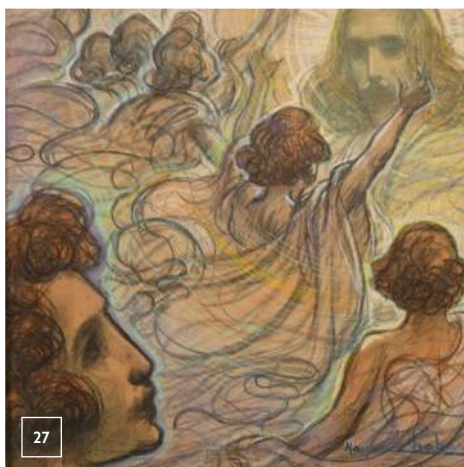
23
Pierre BRETTE (1905-1961)
"Départ des chalutiers"
 aquarelle signée bas gauche
 27 x 36 **400 / 600 €**

24
Hélène BROCHARD (attribué à) (XIX-XX)
"Femme assise buste nu"
 pastel 43x28 **150 / 200 €**

25
Antoine CALBET (1860-1944)
"Elégante en buste aux fleurs"
 pastel signée bas gauche 65x50 **400 / 600 €**

26
Jean CARZOU (1907-2000)
"Trois personnages"
 plume signée bas droite datée 65
 26 x 19 **200 / 300 €**

27
Maurice CHABAS (1862-1947)
"Scène mystique ou l'adoration des anges"
 fusain rehaussé sbd 46x46 **1000 / 1200 €**



28
Paul CHOCARNE-MOREAU (1855-1931)
"Ramasseur de goémon"
 huile sur toile signée bas droite
 33x46 **300 / 400 €**

29
Mikel CHAUSSEPIED (XX-XXI)
"Les fougères rousses à Molène"
 hsc sbd datée (19)96 41x33 **300 / 400 €**

30
Emile COMPARD (1900-1977)
"Jeune femme au châle"
 aquarelle sbd datée (19)35 60x44.5 **200 / 300 €**

31
Emile COMPARD (1900-1977)
"Nu assis"
 hst shg datée (19)46 81x65 **300 / 400 €**

32
Emile COMPARD (1900-1977)
"Nature morte aux poissons et aux oeufs"
 hst sbg 65x81 **200 / 300 €**

33
Pierre DE BELAY (1890-1947)
"Portrait d'homme" (1921)
 dessin sbg 18x10 **100 / 150 €**

34
Pierre DE BELAY (1890-1947)
"Trois portraits d'homme" (1921)
 dessins 18x10 15.5x10 et 18x10 **300 / 400 €**

35
Pierre DE BELAY (1890-1947)
"Portrait d'homme" (1926)
 dessin shd 17x11 **100 / 150 €**

36
Lucien-Victor DELPY (1898-1967)
"Appareillage du Pourquoi-Pas dans la Penfeld à Brest"
 hscarton sbg vers 1933 22x27.
 Cette oeuvre est référencée au catalogue raisonné,
 par Marine DELPY, Fille de l'Artiste, sous le N° 1722.
 Nos remerciements à Marine Delpy-Planque, pour
 l'ensemble de son travail pour l'oeuvre de son père,
 nommé Peintre officiel de la Marine
 en 1931 **300 / 400 €**

37
Lucien-Victor DELPY (1898-1967)
"Camaret"
 gouache sbd située datée 1930
 (rousseurs et plis) 47x61 **600 / 800 €**

38
André DEMONCHY (1914-2003)
"Uzerche, la perle du Limousin"
 hst sbg 50x61 **200 / 300 €**

Mathurin MÉHEUT (1992-1958)



244 "Moustiers Sainte Marie"



235 Service de la Galette



542 "Décor"



407 "Le moulin"



546 "Cnossos"



249 "La cueillette des olives"

- 39**
André DEMONCHY (1914-2003)
"L'abbaye de la Chaise-Dieu, sortie de la messe de minuit 1977"
 hst sbd 50x61 **200 / 300 €**
- 40**
André DEMONCHY (1914-2003)
"Amiens, une rue du vieux St-Leu en 1917"
 hst sbd 50x61 **200 / 300 €**
- 41**
Louis Marie DESIRÉ-LUCAS (1869-1949)
"La Loggia du Ponte Vecchio, Florence"
 gouache sur papier sbm 23x18 **250 / 300 €**
- 42**
André DIGNIMONT (1891-1965)
"Vase au bouquet"
 gouache 37x28 **300 / 400 €**
- 43**
André DIGNIMONT (1891-1965)
"Vase fleuri au livre"
 gouache 48x31 **300 / 400 €**
- 44**
DENIS (Ecole française fin XIX début XX)
"Vieux gréments au port"
 hst sbd 65x92 **400 / 600 €**
- 45**
Pierre DINER (1932-2015)
"Mère et enfant sur le port"
 hst sbg 55x46 **80 / 100 €**
- 46**
Pierre DINER (1932-2015)
"Bigoudènes sur le port"
 hst sbd 50x100
 (manques et faïençage) **300 / 400 €**
- 47**
Pierre DUBREUIL (1891-1970)
"Chapelle près du Fauët"
 aquarelle sbg 13x20 **100 / 150 €**
- 48**
Pierre DUBREUIL (1891-1970)
"Fontaine du Morbihan"
 aquarelle sbg 13x20 **100 / 150 €**
- 49**
Odile FAVROLT (1944)
"Saint Maudet au Pouldu"
 hst sbd 38x61 **250 / 300 €**
- 50**
Odile FAVROLT (1944)
"Petit port breton"
 hst sbd 38x61 **250 / 300 €**
- 51**
Alfred Victor FOURNIER (1872-1924)
"Hameau bord de mer"
 huile sur panneau signée bas droite
 27 x 35 **300 / 500 €**
- 52**
Borvine FRENKEL (1895-1984)
"L'étudiant"
 hsc 27x19.5 **200 / 300 €**
- 53**
Alexandre GAILLARD-DESCHAMPS (1903-1984)
"Le port du Palais, Belle-Ile-en-mer"
 hsi sbd 27x35 **200 / 300 €**
- 54**
Alexandre GAILLARD-DESCHAMPS (1903-1984)
"Procession à Belle-Ile"
 hst sbd 46x61 **500 / 600 €**
- 55**
Emile GAUFFRIAUD (1877-1957)
"Côte rocheuse, les deux voiliers"
 hst sbg 34x41 **200 / 300 €**
- 56**
Lucien GENIN (1884-1953)
"Notre Dame"
 gouache signée bas centre 25 x 19 **200 / 300 €**
- 57**
Charles ROCHER DE GERIGNE (1890-1962)
"Port Blanc, Penvenan"
 hst sbd située bg et datée 1922
 89x116.5 **400 / 600 €**
- 58**
Alain GUENNOU (XX)
"Barques sous voiles"
 hst sbd 46x55 **300 / 400 €**
- 59**
Georges GUYOT (1885-1973)
"L'aigle"
 crayon gras signée bas droite
 30 x 22 **300 / 500 €**
- 60**
Léon HAFFNER (1881-1972)
"La régata"
 gouache au pochoir signée bas gauche
 30 x 42 **200 / 300 €**

Jean-Francis AUBURTIN (1866-1930)



316 "Belle-Ile, le Couchant"



459 "Finistère : Rocher Noir dominant la mer"



317 "Finistère : éclaircie après l'orage"



460 "Morbihan, menace d'orage dans la baie"

61
Léon HAFFNER (1881-1972)
"Deux mâts sous voiles"
 gouache et pochoir signée bas droite
 40 x 80 **400 / 600 €**

62
Charles HOFFMAN (1900-1973)
"Trompette et Thière"
 hst sbd 70x60 **150 / 200 €**

63
Louis ICART (1888-1950)
"Elégante au parapluie"
 fusain réhaussé signée bas droite
 43 x 33 **400 / 600 €**

64
Mathurin JANSSAUD (1857-1940)
"Les Martigues"
 pastel signée bas gauche situé
 30 x 39 **400 / 600 €**

65
Fernand JEANNEAU (1884-1966)
"Pardon à Loch Ronan"
 hsp sbg 33x24 **200 / 300 €**

66
Jean JOINTER (1927-2007)
 Ensemble de 8 hst signées comprenant :
"En forêt" 35x27 cm
"Sérénité hivernale" 27x35 cm
"Le bonnet rouge" 27x35 cm
"Bord de mer" 27x35 cm
"Pastorale" 35x27 cm
"Lumières" 27x35 cm
"Le chemin provençal" 27x35 cm
"Dernier beau jour" 27x35 cm **300 / 400 €**

67
Jean JOINTER (1927-2007)
"Parc alpin"
 hsp sbg 46 x 61 cm **200 / 300 €**

68
Jean JOINTER (1927-2007)
"Montagne automnale"
 hsp sbd 65x81 **300 / 400 €**

69
Jean JOINTER (1927-2007)
"Arbres mauves sous la neige"
 hst sbg, 61x46 **300 / 400 €**



70
Jean JOINTER (1927-2007)
"Le pont"
 hst sbg 60x73 **400 / 600 €**

71
Conrad KICKERT (1882-1965)
"Village dans la Campagne"
 encre sbg 23x31 **60 / 80 €**

72
Michel KOROCHANSKY (1866-1925)
"Bretonne au puits près de la chaumière"
 hst sbd 46x55 **500 / 600 €**

73
Charles LAPICQUE (1898- 1988)
"Mer et nuages"
 E.A lithographie sbd. 63x47 (à vue) **100 / 150 €**

74
Charles LAPICQUE (1898- 1988)
"Nuages sur la côte"
 E.A lithographie sbd. 63x47 (à vue) **100 / 150 €**

75
Charles LAPICQUE (1898-1988)
"Paysage"
 lithographie EA sbd
 53x36 cm (à vue) **80 / 120 €**

76
Charles LAPICQUE (1898-1988)
"Ferme en Bretagne"
 lithographie EA 10/15 sbd.
 36x52 cm (à vue) **80 / 120 €**

77

Charles LAPICQUE (1898-1988)

"Personnage stylisé"

suite de 97 lithographies n° 1 à 99/99
(manque n° 6 et 73) justifiées sbd
37x28

1500 / 2000 €



78

Patrick LEBEDEL (XX)

"Fleurs"

hst sbd 63x48

120 / 150 €

79

Paul LECOMTE (1842-1920)

"Pêcheur, bord de rivière"

aquarelle signée bas droite 30 x 25

150 / 200 €

80

Paul LECOMTE (1842-1920)

"Pêcheurs en barque sur la rivière"

huile sur panneau signée bas gauche
26x33

300 / 400 €

81

Fernand LEGOUT GERARD (1856-1924)

"Barques au mouillage"

fusain cabd 42x55

150 / 200 €

82

Edy LEGRAND (1892-1970)

"Bal dans le parc"

aquarelle signée bas gauche
26 x 34

300 / 400 €

83

Fanch LEL (1930-2022)

"La grande troménie, Locronan"

hst marouflée sur isorel sbd
25x20 (petit manque)

60 / 80 €

84

Maurice LEMAITRE (1926-2018)

"Pommiers en fleurs"

huile sur toile signée bas droite
50 x 50

200 / 300 €

85

LEMESLE (XIX-XX)

"L'annonciation"

buste en terre cuite H : 24 cm

150 / 200 €

86

Maurice LEONARD (1899-1971)

"Les promeneurs"

hst sbd datée 1955

300 / 400 €

87

Gervais LETERREUX (1930-2003)

"Pont-Aven"

hst sbd datée 1982 46x55

200 / 300 €

88

Georges LHERMITTE (1882-1967)

"L'arrivée des pêcheurs"

huile sur carton signée bas droite
22x27

200 / 300 €

89

Luigi LOIR (1845-1916)

"Paris Saint Sulpice"

crayon signée bas gauche 20x15

150 / 200 €

90

Albert MARQUET (1875-1947)

"Rouen le carrefour"

encre mbd 10x17

250 / 300 €

91

Jacques MARTIN-FERRIERES (1893-1972)

"Bologne, La Menanpo"

aquarelle sbg située au dos 35x27

150 / 200 €

92

Christian MAZEAS (1965)

"Composition"

ast sbg 114x195 cm

200 / 300 €

93

Mathurin MEHEUT (1882-1958)

"Etude de chèvres"

fusain et crayolors mbg 19,5x20,5

350 / 450 €

94

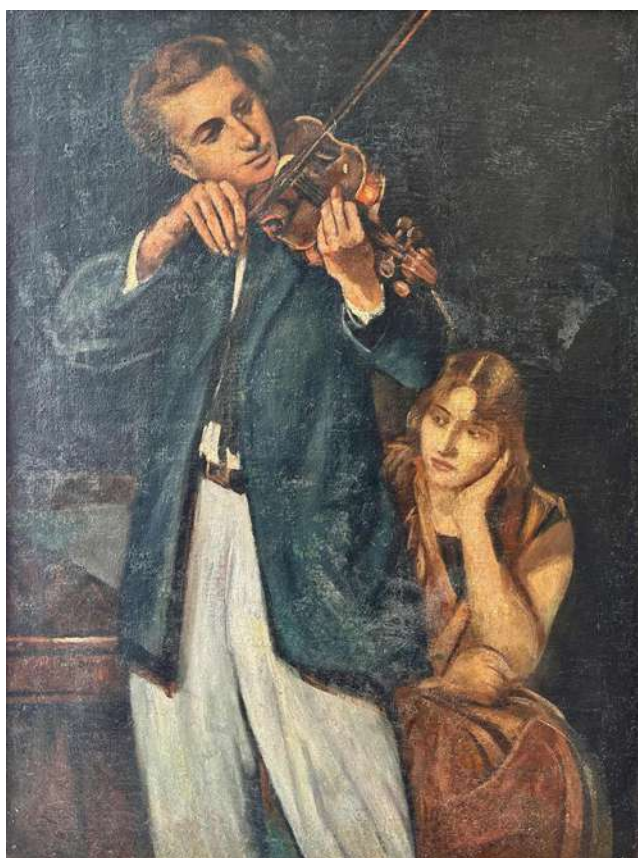
Mathurin MEHEUT (1882-1958)

"Le pélican"

gouache mbd, diamètre : 18,2

1200 / 1500 €

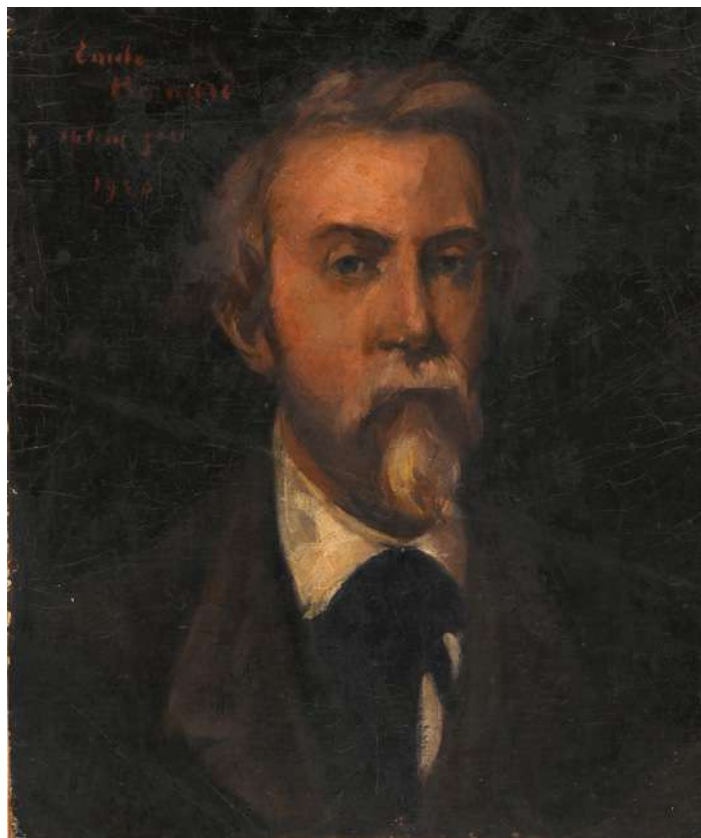
Émile BERNARD (1868-1941)



322 "Le Violoniste"



466 "L'arche en automne"



467 "Autoportrait"

95

Mathurin MÉHEUT (1882-1958)

"Deux joueurs de pelote"

fusain 31x20

200 / 300 €

96

Mathurin MEHEUT (1882-1958)

"Breton au chapelet"

"L'arrachage des pommes de terre"

"Quatre bretonnes"

trois bois gravés 13x20 et 24x19

200 / 300 €

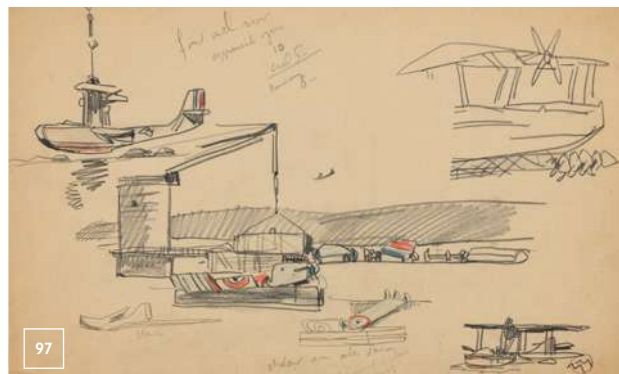
97

Mathurin MÉHEUT (1882-1958)

"Avions militaires"

crayolors mbd 31x50

600 / 800 €



99

Mathurin MEHEUT (1882-1958)

"Le chargement"

dessin mbd 22,5x28,2

800 / 1000 €

100

Mathurin MEHEUT (1882-1958)

"Le guépard"

dessin double face mbd 28x26

1000 / 1500 €

101

Mathurin MÉHEUT (1882-1958)

"Voilier"

dessin et aquarelle cachet mbd

10x16

600 / 800 €

102

Mathurin MÉHEUT (1882-1958)

"L'artisan assis"

fusain, sanguine et craie mbd

27,5x40 (plis)

800 / 1000 €



103

Mathurin MEHEUT (1882-1958)

"Etude de coq et poussins"

dessin mbd 27,7x23,8

600 / 800 €

104

Mathurin MEHEUT (1882-1958)

"Couple de guillemots"

dessin mbg 16x32,5

600 / 800 €

105

Mathurin MEHEUT (1882-1958)

"Jeune tigresse"

dessin mbg 24x32

600 / 800 €

106

Mathurin MEHEUT (1882-1958)

"Papillons sur les vignes"

gouache mbg 19x23

1200 / 1500 €



Renée CARPENTIER (1913-2003)



323 "Jour de marché"



325 "Marché sur la place Terre au duc, Quimper"



476 "Dentelières et pêcheurs en bord de mer"



324 "Jeunes dentelières en bord de mer"



475 "Retour de pêche"



474 "Marché aux étoffes"

107

Mathurin MÉHEUT (1882-1958)Assiette en faïence à décor de Saint-Pierre.
Henriot vers 1930. D : 23 cm **180 / 200 €**

108

Mathurin MÉHEUT (1882-1958)Assiette en faïence à décor de raie.
Henriot vers 1930. D : 20,5 cm **100 / 150 €**

109

Mathurin MÉHEUT (1882-1958)**"Famille bretonne"**
fusain et crayolor mbd 24x30 **600 / 800 €**

110

Mathurin MEHEUT (1882-1958)**"Panier de poules"**
gouache mbg 30,8x17,5 **1000 / 1500 €**

111

A. MOISAN (XIX-XX)**"Nature morte"**
hst marouflée 31x36 **150 / 200 €**

112

Maurice MOISSET (186-1946)**"Pêcheuse en bord de mer"**
hsc sbd 23.5x16 **200 / 300 €**

113

Paul MORCHAIN (1876-1939)**"Venise"**
hsp cachet de la vente d'atelier au dos
19x25 **50 / 100 €**

114

Paul MORCHAIN (1876-1939)**"Port animé"**
hsp sbd 32x40.5 cm **400 / 600 €**

115

Gérard LE NABASQUE (1948)**"Portsall à marée basse"**
hst sbg 90x71 **500 / 600 €**

116

Gérard LE NABASQUE (1948)**"Falaises"**
hst sbd 27x35 **300 / 350 €**

117

Gérard LE NABASQUE (1948)**"La lande"**
hst sbd 33.5x41 **350 / 400 €**

118

Manuel ORTIZ de ZARATE (1886-1946)**"Vase de fleurs"**
huile sur carton signée bas gauche
46x38 **400 / 600 €**

119

Jos PARKER (1853-1916)**"Bretonne et sa vache sous les pommiers en fleurs"**
hst sbd 73x54 **400 / 600 €**

120

Boris PASTOUKHOFF (1894-1974)**"Vase fleuri"**
hst sbd, datée et située
"1953 Paris"
bg 65x54 cm **400 / 600 €**

121

Jean Bertrand PEGOT-OGIER (1877-1915)**"Bord de mer"**
aquarelle sbd, poème de Yan Nibor
"l'immersion" 23.5x29.5 **200 / 300 €**

122

Jean Bertrand PEGOT-OGIER (1877-1915)**"Train breton"**
fusain sbd 20.5x28.5 **150 / 200 €**

123

Jean Bertrand PEGOT-OGIER (1877-1915)**"Marché à Baud"**
fusain sbd 16x12 **80 / 100 €**

124

Jean Bertrand PEGOT-OGIER (1877-1915)**"Jeune bretonne, St Philibert"**
dessin au crayon bleu shd 17x10 **80 / 100 €**

125

Léopold PERNES (1912-1980)**"Cours de ferme animée"**
hst sbd 46x61 **300 / 400 €**

Paul BLOAS (1961)



327 "Bordeaux, terminus"



329 "Les mains ensanglantées, prison de Pontaniou"



330 "Mada, quelque chose s'est cassé"

Albert BRENET (1903-2005)



334 "Cavalcade, Afrique du Nord"

Lucien Victor DELPY (1898-1967)



494 "Entrée du port de Lorient, vue de Kernével"

126

Pierre PERON (1905-1988)

"Le port de Brest"

aquarelle et gouache sbd datée (19)79

17x25

150 / 200 €

127

Charles PERRON (1893-1958)

"Elégante et l'ombrelle"

huile sur toile signée bas droite datée 1923

38x61

600 / 800 €



128

Charles PERRON (1893-1958)

"Village méridional, bord de mer"

huile sur toile signée bas droite

40x40

300 / 500 €

129

Paul PHILIPPE (XIX-XX)

"Bateaux au port"

hst sbg. 50x65 cm

150 / 200 €

130

Henriette PORSON (1874-1963)

"Fillette aux nattes lisant en buste"

plâtre H : 55 cm (réparation ancienne

angle gauche du livre)

800 / 1200 €

131

Henriette PORSON (1874-1963)

"Les deux soeurs"

pastel sbd 46x67

600 / 800 €

132

Henriette PORSON (1874-1963)

"Fillette au ruban"

pastel non signé 40x31.5 (trou)

400 / 600 €

133

Henriette PORSON (1874-1963)

"Fillette au châle"

pastel non signé 41x48

400 / 600 €

134

Henriette PORSON (1874-1963)

"Fillette de profil"

pastel non signé 34x26

300 / 400 €

135

Henriette PORSON (1874-1963)

"Tête de profil"

Médaille en plâtre,

Diamètre : 27 cm

100 / 150 €

136

Henriette PORSON (1874-1963) (attribué à)

"Femme au chapeau"

hsp 40x34

300 / 400 €

137

William DIDIER-POUGET (1864-1959)

"Paysage animé au château et grand arbre"

hscarton sbd 33x41

300 / 400 €

138

Pierre RAIGHASSE (1912-1960)

"Pêcheurs en barque"

hst sbd 30x69 (faïençage)

200 / 300 €

139

Marie REOL (1880-1963)

"Vase de capucines"

hsc sbd 55x46 format ovale

200 / 300 €

140

Paule ROZIER (1910-1989)

"Nature morte aux fleurs"

hst sbd 54x44

300 / 400 €

141

René de SAINT DELIS (1873-1958)

"Etretat"

huile sur panneau signée bas droite

33 x 27

300 / 500 €

142

F.STERNY (XX)

"Les Champs-Élysées"

hsc sbd 23x31.5

300 / 400 €

143

Pierre SUDRE (1910-1976)

"Nu allongé"

aquarelle gouachée sbd 94.5x57

150 / 200 €

144

Pierre SUDRE (1910-1976)

"Boulevard animé aux terrasses"

hspapier sbd 95x59

300 / 400 €

- 145**
Pierre SUDRE (1910-1976)
"Le verger"
hspapier sbd 93x56 200 / 300 €
- 146**
Alain THOMAS (1942)
"Le traineau vert"
hsi shg 22x27 200 / 300 €
- 147**
Louis TOFFOLI (1907-1999)
"Maternité"
litho sbd n° 61/150 74x52 80 / 100 €
- 148**
Georges Henri TRIBOUT (1884-1962)
"La toilette"
aquatinte mbd 24x29 80 / 100 €
- 149**
André VERDET
"Picasso à son image"
Fascicule broché, 1956. Exemplaire numéro 13 sur un tirage sur papier de luxe à 100 exemplaires signé par Pablo Picasso. Il est joint le même, dédié par André Vernet 300 / 400 €
- 150**
R. VOISIN (XX-XXI)
"La lecture"
gouache sbd datée 1990 41x54 150 / 200 €
- 151**
Jorge MORI (1932)
"Vase de fleurs"
hsp sbd datée (19)65 24x15 150 / 200 €
- 152**
Franck WILL (1900-1951)
"Marine"
Aquarelle signée bas gauche 14 x 23 200 / 300 €
- 153**
Adolphe WILLETTE (1857-1926)
"Maternité allégorique"
plume signée bas centre 38 x 26 200 / 300 €
- 154**
Prudent Pohl ZAHAROFF (1885-1966)
"Deux personnages à St Ouen, et jeune femme en bord de mer"
hsp double face shd 36x27 60 / 80 €
- 155**
Ecole bretonne (XIX-XX)
"Concarneau, le passage"
hst 46x55 300 / 400 €
- 156**
Ecole du XXe
"Retour de pêche"
aquarelle gouachée 44x36 150 / 200 €
- 157**
Ecole début XX
"Petite chaumière en bord de mer"
hsi avec envoi au dos 38x46 60 / 80 €
- 158**
Ecole Française XIXe
"Portrait d'officier"
hst 40x32 (petits accidents) 150 / 200 €
- 159**
Pierre ABADIE-LANDEL (1896-1972)
"Retour de pêche, temps calme"
hst sbd 46x55 300 / 400 €
- 160**
Pierre ABADIE-LANDEL (1896-1972)
"Contre-jour aux Plomarch, Douarnenez"
hsc sbg 38x46 200 / 300 €
- 161**
Pierre ABADIE-LANDEL (1896-1972)
"Chapelle de Kerinec"
hst sbd 46x55 300 / 400 €
- 162**
Henri AMEEDÉ-WETTER (1869-1929)
"Arrivée des pêcheurs au port"
gravure sur bois sbd 1er état 21x29,5 cm 200 / 300 €
- 163**
Ricardo ARENYS GALDON (1914-1977)
"Bateau au carénage"
hst sbd 50x61 300 / 400 €
- 164**
BAIN DE LA COQUERIE (XIX-XX)
"Fête bretonne"
aquarelle sbd 46x61 (rousseurs) 200 / 300 €
- 165**
Alexandre LE BIHAN (1839-1924) (Attribué à)
"La lavandière"
hst sbg 59x82 600 / 800 €
- 166**
Marc BAUMANN (1921-2012)
"Clarté"
hst sbd 46x61 100 / 150 €
- 167**
Adolphe Marie BEAUFRERE (1876-1960)
"La maison d'Hélène au Pouldu"
crayon cabg 9x13.5 80 / 100 €

168

Adolphe Marie BEAUFRENERE (1876-1960)

"Le gardien"

crayon sbg 9x13

50 / 100 €

169

Adolphe Marie BEAUFRENERE (1876-1960)

"Chaumière près de la rivière"

encre mbd 12.5x19.5

100 / 150 €

170

Emile BERNARD (1868-1941)

"L'adoration des bergers"

bois gravé 71x51

150 / 200 €

171

Emile BERNARD (1868-1941)

"La femme sous l'arbre"

eau-forte sbd n°53/200 48x34

200 / 300 €

172

Emile BERNARD (1868-1941)

"Le retour du Pardon"

dit aussi "Bretons en barque" zincographie,

aquarelle sbd n°43/125 47x37,5

400 / 600 €



172 B

André BERONNEAU (1886 - 1973)

"Saint Cado"

hsp sbd datée 195.2 27x35

150 / 200 €

173

Georges BESCOND (1938)

"Arborescence Africaine"

acrylique vernis mat sur panneau sbd

66x60

300 / 350 €

174

Denise BOURDOUXHE (1925)

"Aquarium"

hsp sbd 29,5x19,5

150 / 200 €

175

Yvonne BRUDO (XIX-XX)

"Les trois bretonnes"

fusain et aquarelle sbd 11x16,5

150 / 200 €

176

Henri BURON (1880-1969)

"Retour de pêche"

deux hsc sbd formant pendants

8,5x11

100 / 150 €

177

Jacky CATONI (XX)

« Fleurs à l'oiseau bleu »

hst sbd 55x46 cm

300 / 400 €

178

Maurice CHABAS (1862-1947)

"Les deux muses"

hsp sbd 1904 18,5x24

200 / 300 €

179

Pierre CHAPUIS (1863-1942)

"Maison bretonne"

technique mixte sbd 29.5x40 cm

80 / 100 €

180

Pierre CHAPUIS (1863-1942)

"Marée basse à Lorient"

hst sbd 46x61 cm (accidents)

80 / 100 €

181

Pierre CHAPUIS (1863-1942)

"Chaumière à l'île aux Moines"

technique mixte sbd 29.5x39.5 cm

80 / 120 €

182

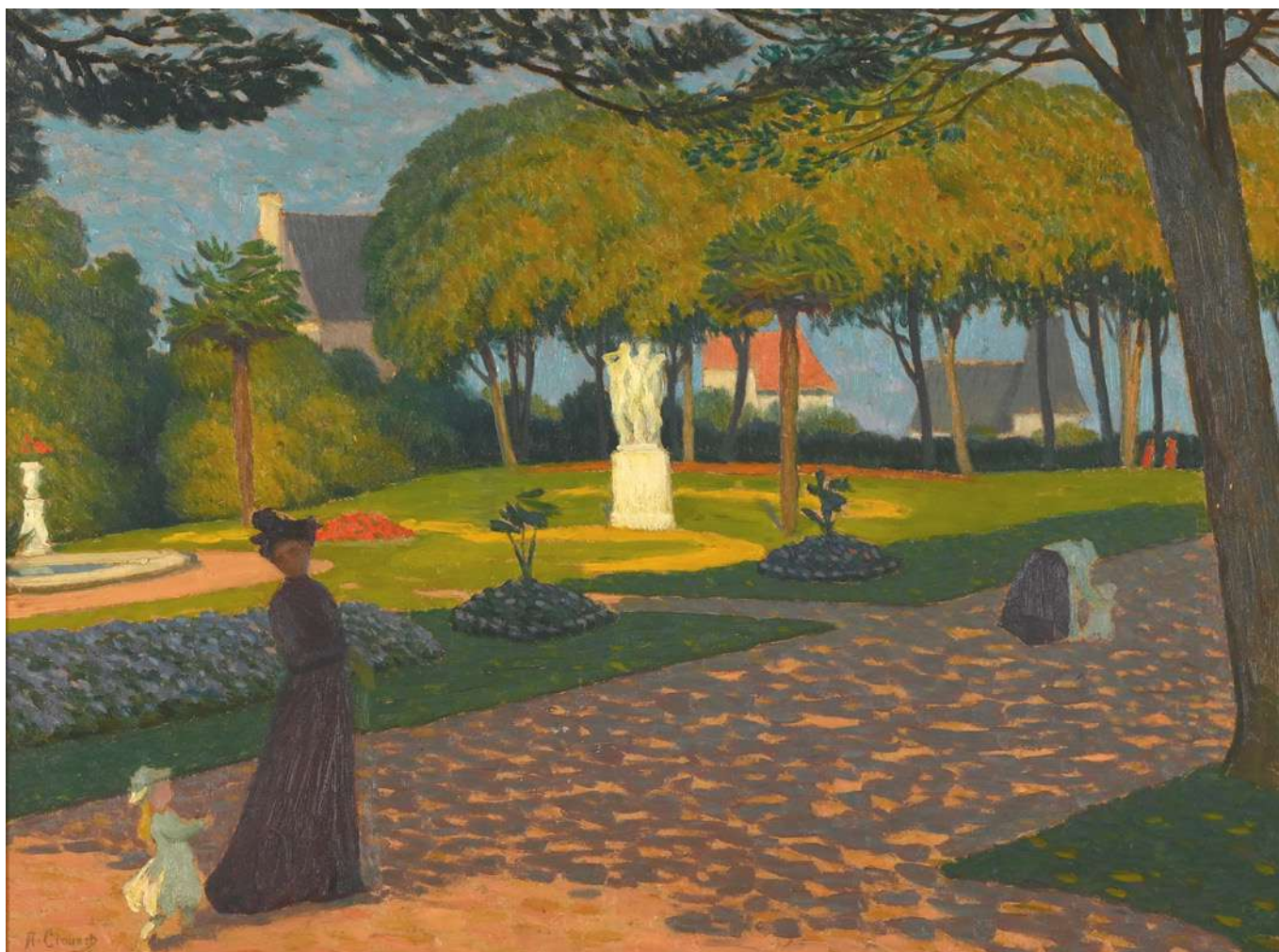
Pierre CHAPUIS (1863-1942)

"Le pardon de St Cornély"

hst sbg 53.5x73 cm

150 / 200 €

Albert CLOUARD (1856-1952)



339 "Parc animé, le jardin du Thabor"

183

Roderic O'CONOR (1860-1940) (attribué à)
"Nu au canapé"

pastel non signé 54x44

1000 / 1500 €



184

Rodolphe LE CORRE (1962)
"Dunes"

dessin et pastel 65x48

150 / 200 €

185

Charles COTTET (1863-1925)
"Bretonne pensive"

dessin sbd avec envoi à Charles Masson,
conservateur du Musée du Luxembourg
34x24

150 / 200 €



186

Charles COTTET (1863-1925)
"L'anse du Toulouguet, Finistère"

encre signée et située au revers 10,5x15.
Exposition : Rétrospective Charles Cottet -
galerie BERNHEIN-JEUNE -
du 7 au 28 novembre 1984
sous le numéro 34

150 / 200 €

187

André COUCHET (XX)
"Porte de la Ville Close, Concarneau"

hst sbg 46x65

150 / 200 €



188

Salvador DALI (1904-1989)
"L'Homme invisible"

lithographie sbd n°211/300
48x58.5 (rousseurs, accident
sur encadrement)

200 / 300 €

189

Pierre DE BELAY (1890-1947)
"Marché à Quimper"

dessin à la pierre noire sbd situé à Quimper
et daté 1920 58x46

500 / 600 €

190

Pierre DE BELAY (1890-1947)
"Deux pêcheurs à Concarneau"

aquarelle sbg située et datée 1934
31.5x41

1000 / 1500 €



Claude VERLINDE (1927-2020)



449 "Composition surréaliste"

- 191**
Pierre DE BELAY (1890- 1947)
"La Corrida, Marseille"
 crayon gras sbc situé et daté "1930"
 30x39 **150 / 200 €**
- 192**
André DERAÏN (1880-1954)
"Nu debout"
 crayon cabd 32.5x25. Vente André Derain
 23 et 24 Mars 2002 **500 / 600 €**
- 193**
André DERAÏN (1880-1954)
"Nu allongé"
 crayon cabg 24.5x32. Vente André Derain
 23 et 24 Mars 2002 **500 / 600 €**
- 194**
André DERAÏN (1880-1954)
"Vase à l'antique zoomorphe"
 aquarelle cabd 38x29 **300 / 400 €**
- 195**
André DERAÏN (1880-1954)
"Vase Adam et Eve"
 aquarelle cabd 38x29 **300 / 400 €**
- 196**
André DERAÏN (1880-1954)
"Nu debout"
 crayon cabd 32.5x25. Vente André Derain
 23 et 24 Mars 2002 **500 / 600 €**
- 197**
André DERAÏN (1880-1954)
"Les trois baigneuses"
 mine de plomb sur papier cabd 33x25.
 Expert : Eric SCHOELLER.
 Ancienne Collection Françoise LEDOUX
 (Provenance familiale) **1000 / 1500 €**
- 197 B**
Hermann DRUCK (1856-1931)
"La pointe de Kerfany"
 hsp sbd 33x41 **150 / 200 €**
- 198**
Jean-Claude DUTEIL (1950)
"Ecole de voile en Normandie"
 hst sbd 50x65 **200 / 300 €**
- 199**
Léon DUVAL-GOZLAN (1853-1941)
"Chaumières bretonnes en bord de mer"
 hst sbg 50x61 **400 / 600 €**
- 200**
René LE FORESTIER (1903-1972)
"Le port de plaisance"
 hst sbg 46x55 **150 / 200 €**
- 201**
Jean-Paul FRIOL (1948-2011)
"Ciment II"
 technique mixte 64x46 **150 / 200 €**
- 202**
GARLONN (1946-2014)
"Calice d'aman"
 hst sbd 1998 73x60 cm **150 / 200 €**
- 203**
Robert GIOVANI (XIX-XX)
"Les bohémiens aux Saintes-Maries-de-la-Mer"
 hsi sbg 50x100 **200 / 300 €**
- 204**
Charles GIULIOLI (1954)
"Personnages sur fond vert et forme géométrique"
 hst sbd datée (19)95. 126x90 **150 / 200 €**
- 205**
René LE GOFF (1918)
"Concarneau le soir"
 aquarelle sbd située et datée (19)45
 23x30 **80 / 100 €**
- 206**
Marcel GONZALEZ (1928-2001)
"Deux nus"
 encre sbd datée 73 22x30 **60 / 80 €**
- 207**
Marcel GONZALEZ (1928-2001)
"Trois nus à l'escalier"
 encre sbd datée 88 31x23 **60 / 80 €**
- 208**
Marcel GONZALEZ (1928-2001)
"Deux nus"
 encre sbd datée 73 30x22.5 **60 / 80 €**
- 209**
Marcel GONZALEZ (1928-2001)
"Les footballeurs"
 dessin à l'encre sbd daté 82 29.5x40 **100 / 150 €**
- 210**
Marcel GONZALEZ (1928-2001)
"L'Accordéoniste"
 dessin à l'encre sbd daté 99 23x29.5 **100 / 150 €**
- 211**
Marcel GONZALEZ (1928-2001)
"Au bal"
 dessin à l'encre sbd daté 93 29x23 **100 / 150 €**

Pierre de BELAY (1890-1947)



346 "Le goémonier"



348 "Audierne, scène de marché"



345 "Place de l'église, Paris"

212
Marcel GONZALEZ (1928-2001)
"La Cène"
dessin à l'encre sbd daté 92
19.5x29.5 **100 / 150 €**

213
Marcel GONZALEZ (1928-2001)
"Nudistes à la plage"
dessin à l'encre sbd daté 92 29x19 **100 / 150 €**

214
Marcel GONZALEZ (1928-2001)
"Dans le train"
dessin à l'encre sbd daté 94 29x23.5 **100 / 150 €**

215
Suzanne GUEGUEN (XX)
"Deux petites Plougastellen jouant"
aquarelle gouachée sbd 20.5x26 **200 / 300 €**

216
Suzanne GUEGUEN (XX)
"Petite Plougastellen dessinant"
aquarelle gouachée sbd 16.5x13.5 **150 / 200 €**

217
Willem HASSELT VAN (1882-1963)
"Champs à Saint-Corentin"
hst sbd 54x65 **300 / 400 €**

218
Jean HELION (1904-1987)
"Boulevards urbains"
trois dessins au pastel, plume et crayon
l'un signé et daté 66
13x20.5 - 5x9.5 - 6.5x11 **300 / 400 €**

219
Attribué à Paul César HELLEU (1859-1927)
"Fillette à la poupée"
pierre noire, craie et sanguine sbd
42x36 **1000 / 1500 €**

220
Edouard Louis HENRY-BAUDOT (1871-1953)
"Côte vers Rospico (Névez)"
crayon sbd daté 1920 45x54 **150 / 200 €**

221
André HERVIAULT (1884-1969)
"Le sous-bois"
hsp sbd 39x50 **200 / 300 €**

222
Georges IMBERT (XX)
"Quai à l'Île aux Moines"
huile sur isorel non signée, indications au revers,
datée 1957 53 x 73 cm **150 / 200 €**

223
Daniel DU JANERAND (1919-1990)
"Chinon"
hst sbd 54x65 cm **300 / 400 €**

224
Yvonne JEAN-HAFFEN (1895-1993)
"La Grande Troménie"
bois gravé sbd n°3/50 **150 / 200 €**

225
Yves LANGE (XX)
"Le labour"
huile sur toile signée bas droite
46x61 **200 / 300 €**

226
Yves LANGE (XX)
"Pont-Aven"
huile sur toile signée bas droite
65x92 **400 / 600 €**

227
Charles LAPICQUE (1898-1988)
"Ferme en Bretagne"
lithographie HC sbd. 36x52 (à vue) **80 / 120 €**

228
Charles LAPICQUE (1898-1988)
"Fous de Bassan"
lithographie EA 12/24 sbd.
63x45 (à vue) **100 / 150 €**

229
Charles LAPICQUE (1898-1988)
"Bretagne"
lithographie 23/56 sbd 63x43 (à vue) **100 / 150 €**



230
Charles LAPICQUE (1898-1988)
"Ferme en Bretagne"
lithographie 98/99 sbd. 35x53 (à vue) **80 / 120 €**

231
Marcel L'ENFANT (1884-1963)
"Paysage insulaire"
hst sbd. 60x73 **400 / 600 €**

232

Jean Julien LEMORDANT (1878-1968)*"Les meules près de la ferme"*

hsc sbg 21.5x26.5 150 / 200 €

233

Jean Michel LEROUX (1944)*"Abstraction"*

hsp sbd datée 1981 47x60 150 / 200 €

234

Gustave LOISEAU (1865-1935)*"Notre-Dame de Paris"*fusain aquarellé sbg daté 1911
17.5x26 300 / 400 €

235

Mathurin MÉHEUT (1882-1958)

Service de la Galette comprenant dix assiettes et un plat, en faïence polychrome, ornés de bordures aux filets et décorés au centre de scènes animées, marqués du monogramme de l'artiste au dos de chaque pièce. Manufacture HENRIOT vers 1930. Diam. du plat 31 cm, Diam. d'une assiette 18 cm. 2000 / 3000 €

236

Mathurin MEHEUT (1882-1958)*"Sortie d'église"**"Eglise en campagne"**"Bretonne au puits"*

trois bois gravés 24x19 chaque 200 / 300 €

237

Mathurin MEHEUT (1882-1958)*"Bretons à la fontaine"**"Bretonne devant l'église"**"L'enterrement"**"Bretonnes sur le chemin"*

quatre bois gravés 300 / 400 €

238

Mathurin MEHEUT (1882-1958)*"Le coq"*

dessin mbd 24,5x16,5 800 / 1000 €

240

Mathurin MÉHEUT (1882-1958)*"Saint-Quentin (Aisne)"*

dessin crayolor et aquarelle mbc, situé et cachet mbd 16x20 1000 / 1500 €

241

Mathurin MEHEUT (1882-1958)*"Etude de la mer, Faune et Flore de la Manche et de l'Océan"*

2 volumes. Emile LEVY éditeur 1000 / 1500 €

242

Mathurin MÉHEUT (1882-1958)*"Paludière"*crayon noir cachet partage Meheut 2008
14x11.5 800 / 1000 €

243

Mathurin MÉHEUT (1882-1958)*"Les trois bretons"*

crayolor 20x12.5 (pli) 400 / 600 €

244

Mathurin MEHEUT (1882-1958)*"Moustiers Sainte Marie"*crayolors monogrammé
bas droite, 30 x 25 600 / 800 €

245

Mathurin MEHEUT (1882-1958)*"L'attelage des chevaux"*

fusain mbd 17x23,2 600 / 800 €

246

Mathurin MEHEUT (1882-1958)*"La chevrette"*

dessin shd 31x21 500 / 600 €

247

Mathurin MEHEUT (1882-1958)

« Loup »

dessin mbd 36x22,5 500 / 600 €

248

Mathurin MEHEUT (1882-1958)

« Lion »

dessin mbd 19x31 600 / 800 €

249

Mathurin MÉHEUT (1882-1958)*"La cueillette des olives"*

gouache 30x46 2500 / 3000 €

250

Mathurin MEHEUT (1882-1958)

« Croquis de cheval »

crayon gras et sanguine monogrammés bas gauche
CP08 - 26x9 100 / 150 €

251

Mathurin MEHEUT (1882-1958)

« Deux Bretonnes »

crayon gras non signé CP08
20x24 150 / 200 €

Lucien SEEVAGEN (1887-1959)



435 "Porspoder, chaumières en bord de mer"

Théophile DEYROLLE (1844-1923)



354 "Scène de port"



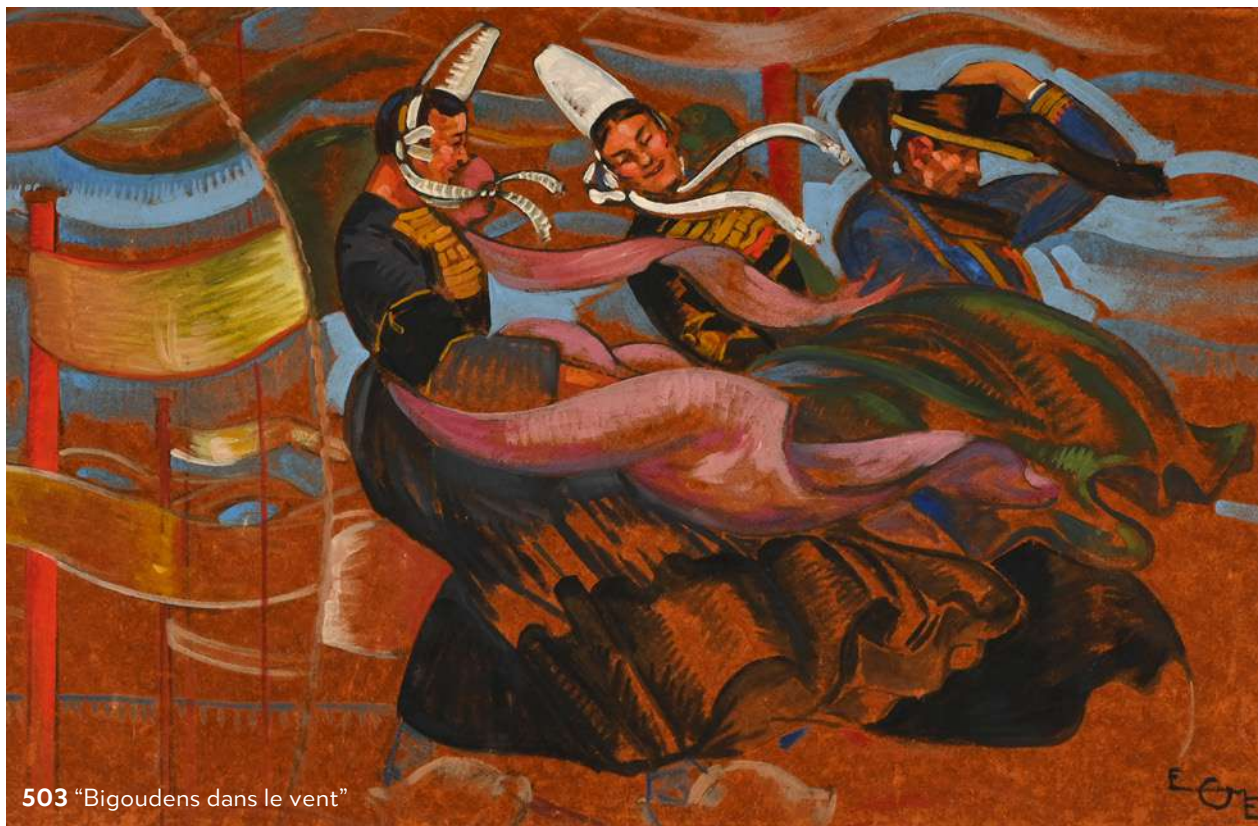
355 "Couple de bretons sur le chemin"

Louis GARIN (1888-1959)



364 "Deux Bigoudènes"

Émile-Louis GUILLAUME (1900-1975)



503 "Bigoudens dans le vent"

- 252**
Mathurin MEHEUT (1882-1958)
 « Croquis de Bretonne »
 crayon gras non signé CP08 – 23x16 **100 / 150 €**
- 253**
Mathurin MEHEUT (1882-1958)
 « Cerf et faons »
 crayon gras et sanguine non signé CP08
 19x24 **150 / 200 €**
- 254**
Mathurin MEHEUT (1882-1958)
 « Truie et porcelets »
 crayon gras et craie non signé CP08
 25x33 **150 / 200 €**
- 255**
Mathurin MEHEUT (1882-1958)
 « Promenade »
 crayon gras non signé CP08
 13x16 **100 / 150 €**
- 256**
Mathurin MEHEUT (1882-1958)
 « Provençale de profil »
 crayon gras et sanguine non signé CP08
 14x19 **100 / 150 €**
- 257**
Mathurin MEHEUT (1882-1958)
 « Croquis de chargement d'un âne »
 crayon gras non signé CP08
 38x28 **200 / 300 €**
- 258**
Mathurin MEHEUT (1882-1958)
 "Le labour"
 fusain et crayolors mbd 19x35 **600 / 800 €**
- 259**
Mathurin MEHEUT (1882-1958)
 « La basse-cour » gouache mbg
 30,6x17 **1000 / 1500 €**
- 260**
Henri MILOCH (1898-1979)
 "Bateaux à Concarneau"
 aquarelle sbg 34,5x29 **100 / 150 €**
- 261**
Marthe MOLITOR (1904-1994)
 "Hommage au compositeur Gabriel Fauré"
 hst sbd 46x55 **400 / 600 €**
- 262**
MONG (XX)
 "Navires à Concarneau"
 hst sbd 50x60 **400 / 500 €**
- 263**
Maurice MOY (1883-1945)
 "Marché au pays bigouden"
 gouache 21x29 **200 / 300 €**
- 264**
Attribué à Louis NOEL (1824-1904)
 "Bretonne au panier"
 hst sbg 63x49 **300 / 400 €**
- 265**
Attribué à Louis NOEL (1824-1904)
 "Le pêcheur"
 hst sbg 44x53 **200 / 300 €**
- 266**
Jules PARESSANT (1917-2001)
 "En pensant à Gauguin"
 gravure sbd datée (19)62 n°1/15
 26.5x29.5 **80 / 100 €**
- 267**
Jules PARESSANT (1917-2001)
 "3 personnages"
 gravure sbd datée (19)84 n°4/15
 51x28 **100 / 150 €**
- 268**
Jules PARESSANT (1917-2001)
 "Visage"
 eau-forte sbd datée mi (19)95 n°8/12
 33x29 **100 / 150 €**
- 269**
Jules PARESSANT (1917-2001)
 "Maternité"
 gravure sbd datée (19)82 n°4/15
 24x18 **80 / 100 €**
- 270**
Jules PARESSANT (1917-2001)
 "Calvaire"
 gravure sbd n°1/15 10x14 **50 / 60 €**
- 271**
Jules PARESSANT (1917-2001)
 "Tauromachie"
 gouache sbd datée 95 26x36 **400 / 600 €**

272

Jules PARESSANT (1917-2001)
"Madone V"

hsp sbg 66x34,5.

Exposition : Musée des peintres
 du Faouët, 1993

1000 / 1500 €



272

273

Hélène PERDRIAT (1894-1969)
"Portrait d'une jeune femme"

lavis et craie sbg 41x32

100 / 150 €

274

François PERHIRIN (1929-2004)
"Le SM à Lorient"

hst sbd 41x33

100 / 120 €

275

Guy PENNAMEN (1932)
"Lanvallon"

gouache sbg datée 28/06/97
 48x63 cm

100 / 150 €

276

Guy PENNAMEN (1932)
"Baie d'Audierne"

gouache sbd 1992 33x39 cm

80 / 100 €

277

Guy PENNAMEN (1932)
"Soir d'automne"

hst sbd 1991 50x61 cm

150 / 200 €

278

Guy PENNAMEN (1932)
"La rivière d'Etel à St Cado"

hst sbd datée 2002 40x50

200 / 300 €

279

Henriette PORSON (1874-1963)
"Femme au buste nu"

pastel non signé 42x50 (déchirure) 200 / 300 €

280

Henriette PORSON (1874-1963)
"Jeune Africaine buste nu"

pastel sbd daté 1906
 58x44 (déchirure)

400 / 600 €

281

Henriette PORSON (1874-1963)
"Paysage, maison dans les arbres"

hsp mbd 30x24

100 / 150 €

282

Franz PRIKING (1929-1979)
"Paysage à la rivière"

aq sbg. 32,5x50

400 / 600 €

283

Ferdinand Loyen DU PUIGAUDEAU (1864-1930)
"Kervaudu"

dessin rehaussé cabg 16x27

100 / 150 €

284

Ferdinand Loyen DU PUIGAUDEAU (1864-1930)
"Rue de village"

dessin cabg 19x25

100 / 150 €

285

Ferdinand Loyen DU PUIGAUDEAU (1864-1930)
"Venise, Palais des Doges"

dessin cabg 36x43

150 / 200 €

286

Ferdinand Loyen DU PUIGAUDEAU (1864-1930)
"Gondole devant la Salute, Venise"

dessin rehaussé cabg 32x26

150 / 200 €

287

Ferdinand Loyen DU PUIGAUDEAU (1864-1930)
"Paysage aux grands arbres"

dessin rehaussé cabg 44x63

300 / 400 €



287

288

Ferdinand Loyen DU PUIGAUDEAU (1864-1930)

"Manège"

dessin préparatoire cabg 38x35 200 / 300 €

289

René QUERE (1932-2001)

"Plage animée"

gouache sbd 10.5x14.5 300 / 400 €



290

Raymond RENEFER (1879-1957)

"Côte rocheuse"

hst sbg 59x81 300 / 400 €

291

Aurel RICHTER (1870-1957)

"Les joueurs de cartes"

hsp sbg 20,5x25,5 300 / 400 €

292

Aurel RICHTER (1870- 1957)

"Deux visages"

pastel et gouache sbd. 23x28 500 / 600 €



293

H. Le ROY (XIX-XX)

"Ruine du Château de Trémazan"

hst sbg datée 1920 70x100 200 / 300 €

294

Maurice Louis SAVIN (1894-1973)

"Le déjeuner dans le jardin"

hst sbg datée 1964 60 x 73 400 / 600 €

295

Maurice LE SCOUÉZEC (1881-1940)

"L'homme à la pipe"

aquarelle cabm 25x20 200 / 300 €

296

Maurice LE SCOUÉZEC (1881-1940)

"Marins accoudés"

dessin 29x39 N°1765
du catalogue raisonné 400 / 600 €

297

Claude Emile SCHUFFENECKER (1851-1934)

"Paysage aux deux grands arbres"

crayon et pastel cabd 13x19.5 150 / 200 €

298

Claude Emile SCHUFFENECKER (1851-1934)

"Bord de mer à l'arbre mort"

crayon et pastel cahd 19.5x13 150 / 200 €

299

Claude Emile SCHUFFENECKER (1851-1934)

"Le retour de la porteuse de goémon"

crayon cabd 13x19 150 / 200 €

300

Olivier SERY (1906-2000)

"Les barques"

hsi sbg 33x41 300 / 350 €

301

Lucien SIMON (1861-1945)

"Vieille bretonne conduisant des enfants"

(1897) lithographie en couleurs shg
pour l'Album d'estampes originales
de la Galerie Vollard 55x42 100 / 150 €

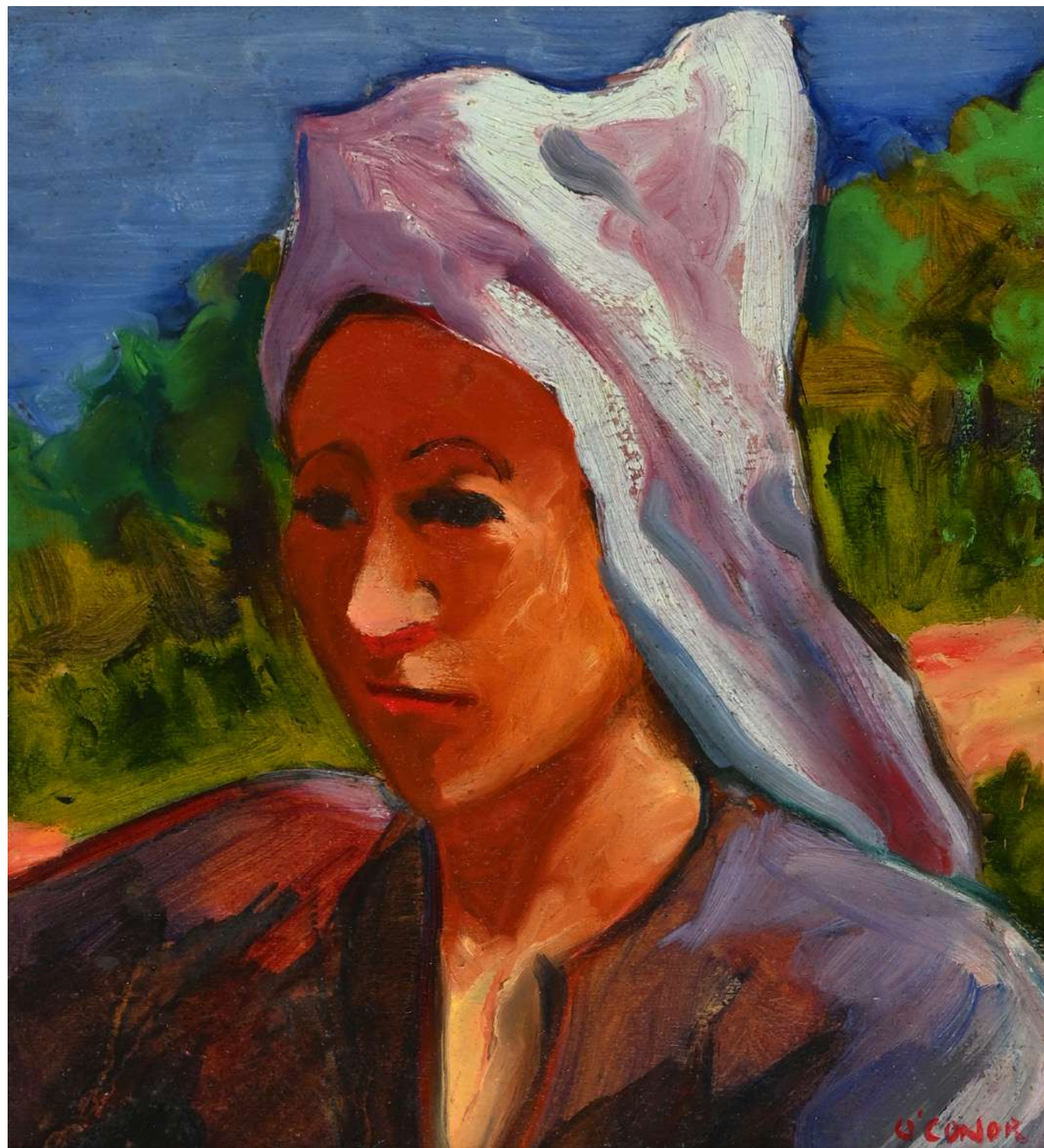
302

François STROOBANT (1819-1916)

"Intérieur à la malle"

hsc sbg 57x42 400 / 600 €

Roderic O'CONOR (1860-1940)



555 "La Fille Mulato"

Emile JOURDAN (1860-1931)



512 "Bretonnes devant l'âtre"

Georges CHAUDET (1870-1899)



479 "Nature morte aux pommes"

303**François STROOBANT (1819-1916)****"Intérieur à l'armoire bleue"**

hst sbg 50x61

600 / 800 €**304****Louis VAUTRIN (XX)****"Le port de Cassis"**

hst sbg 52x62

300 / 400 €**305****Claude WEISBUCH (1927-2014)****"Le cavalier"**

dessin sbd 25,5x34

500 / 600 €**306****Claude WEISBUCH (1927-2014)****"L'acteur"**

dessin sbd 30x22

300 / 400 €**307****Adolphe WILLETTE (1857-1926)****"Chut !! Entendez-vous le tambour"**

dessin sbd 26x24

80 / 100 €**308****Fahr-el-Nissa ZEID (1901-1991)****"Personnages"**

lithographie sbd n°13/20

64x49 (mouillures)

400 / 600 €**309****Xavier ZEVACO (1925-2004)****"Composition abstraite"**

acrylique et encre sbd datée 75

99x70

200 / 300 €**310****Monogramme CS****"Intérieur au vase de fleurs"**

hsp mbd 21.5x16

80 / 100 €**311****Ecole début (XX)****"Fête nationale"**

hsp non signée 38x46

300 / 400 €**312****Anonyme****"Côte rocheuses aux pins"**

aquarelle mbd AD 27x36 cm

200 / 300 €**313****Ecole du Sud-Ouest (XX)****"Avant le fériá"**

hst non signée 54x65

200 / 300 €**314****Ecole Moderne vers 1940/1950****"Venise le Grand Canal"**

hst (accros)

61x91

200 / 300 €



**VACATION
DU SAMEDI 9 DÉCEMBRE
14 H**



315

**Cuno AMIET (1868- 1961), entourage de
"Jeune fille de profil"**

hsc. 37x30

500 / 800 €

316

Jean Francis AUBURTIN (1866-1930)

"Belle-Ile, le Couchant"

gouache mbg 36x101

5000 / 6000 €

317

Jean Francis AUBURTIN (1866-1930)

"Finistère : éclaircie après l'orage"

gouache mbd 31.5x50.5

2000 / 3000 €

318

Stéphan BAKALOWICZ (1857-1947)

"Caravane dans un paysage d'Alger"

hsi sbg datée 1883 46x55

800 / 1000 €



318

319

Gaston BALANDE (1880-1971)

"Paysage fluvial panoramique"

huile sur toile signée bas gauche

54x73

800 / 1000 €



319

320

Adolphe Marie BEAUFRERE (1876-1960)

"Le retour de l'enfant prodigue"

hst cabd 19x15

1200 / 1500 €



320

321

Adolphe Marie BEAUFRERE (1876-1960)

"Chapelle bretonne en hiver"

hsc non signée. 21x26

1000 / 1200 €



321

322

Emile BERNARD (1868-1941)

"Le Violoniste"

hst signée à droite sur le côté, circa 1922.

Provenance : Collection Particulière.

Vente Artcurial Lyon 2012.

129x98

3000 / 5000 €

323

Renée CARPENTIER (1913-2003)

"Jour de marché"

hst sbg 50x65

800 / 1000 €

Mathurin MÉHEUT (1882-1958)



405 "Camaret, quai animé, retour de pêche"

William John LEECH (1881-1968)



515 "Concarneau"

Richard Norris BROOKE (1847-1920)



334B "Fontaine à Riec-sur-Belon"

Richard Norris Brooke entre en 1865 à l'ancienne Pennsylvania Academy de Philadelphie, après le départ de Robert Wylie mais à un moment où Eakins, Shinn et Roberts y étaient encore élèves. Il dut donner des cours pour subvenir à ses besoins, puis il partit enseigner l'art à l'institut militaire de Virginie, après que l'ancienne Pennsylvania Academy ait été fermée en 1870. En 1873 il obtint pour trois ans un poste de consul des États-Unis à La Rochelle où il continue à peindre. Après un séjour aux États-Unis il revint à Paris en 1876 et fut admis dans l'atelier de Bonnat où il rencontra nombre d'habitues de Pont-Aven. Il réalisa au moins huit peintures à Pont-Aven 1879, utilisant tous les motifs connus et il acheva Pont-Aven Rapids et Fishing Village ; Pont-Aven à son retour à Washington dans un atelier qu'il partageait avec Hovenden.

Il se forgea une solide réputation pour ses scènes de la vie des noirs américains, réalisées durant l'année de son retour en 1880, inspirées de compositions de la vie paysanne en Bretagne. En 1909 un dramatique incendie se déclara dans son atelier emportant en fumée plus de deux cents œuvres assemblées pour une exposition, dont la plupart de celles exécutées à Pont-Aven. Ce Panneau, brossé dans les tonalités de Bonnat, signé de façon bien visible, peut fort bien avoir été laissé en souvenir dans une salle à manger de Pont-Aven comme le lavoir de Picknell.

Sydney Louph THOMPSON (1877-1973)



578 "Concarneau"

Thomas HICKS (école américaine du XIX^e siècle)



505 "La rue de Rozambidou, Pont-Aven"

324**Renée CARPENTIER (1913-2003)****"Jeunes dentelières en bord de mer"**

hst sbg 50x73

800 / 1000 €**325****Renée CARPENTIER (1913-2003)****"Marché sur la place Terre au duc, Quimper"**

hst sbg 50x65

800 / 1000 €**326****Paul BLOAS (1961)****"Mada, debout de terre et d'eau, Diego Suarez"**

hspapier marouflée sur panneau sbd

datée 99. 85x63

1200 / 1500 €**327****Paul BLOAS (1961)****"Bordeaux, terminus"**

hspapier marouflée sur panneau sbg

datée 97. 57x41.5

600 / 800 €**328****Paul BLOAS (1961)****"Bordeaux, terminus"**

hspapier marouflée sur panneau sbd

datée 97. 57x41.5

600 / 800 €**329****Paul BLOAS (1961)****"Les mains ensanglantées, prison de Pontaniou"**

technique mixte sur papier sbm

datée juillet 90. 69x49

600 / 800 €**330****Paul BLOAS (1961)****"Mada, quelque chose s'est cassé"**

hspapier marouflée sur panneau sbd

67x48

800 / 1000 €**331****Caroline ESPINET (dans le goût de)****"Bord de mer animé"**

hst, traces de signature bg,

27x41 (restauration)

600 / 800 €**332****Pierre BOUDET (1925-2010)****"Collioure"**

huile sur toile signée bas droite

73 x 92

1500 / 2000 €**333****Pierre BOUDET (1925-2010)****"Café de la Paix, l'Opéra Paris"**

huile sur toile signée bas droite

38 x 46

600 / 800 €**334****Albert BRENET (1903-2005)****"Cavalcade, Afrique du Nord"**

gouache sbg 61x102

3000 / 5000 €**334 B****Richard Norris BROOKE (1847-1920)****"Fontaine à Riec-sur-Belon"**

hsp sbg 67x70

Ancienne collection David Sellin

Exposition : "Les peintres américains en Bretagne"

Musée de Pont-Aven, été 1995

Pennsylvania, PA, The Pennsylvania Academy of

the Fine Arts, Americans in Brittany and Normandy,

1860-1910, Sep. 24 - Nov. 28, 1982; Traveling to

Fort Worth, TX, Amon Carter Museum, Dec. 16,

1982 - Feb. 6. 1983 then to Phoenix, AZ, Phoenix Art

Museum, Mar. 18 - May 1, 1983 then to Washington

DC, National Museum of American Art, Jun. 10 -

Aug. 14, 1983

1000 / 1500 €**335****Marie Jeanne CARPIER (XX-XIX)****"Tanagra"**

marbre H : 82 cm

1000 / 1500 €**336****Eugène Henri CAUCHOIS (1850-1911)****"Nature morte aux fruits et au plateau d'argent"**

hst sbd 59x72

1500 / 2000 €**337****Maurice CHABAS (1862-1947)****"Paysage à la rivière animée"**

Huile sur panneau sbd 44x63

1500 / 2000**338****Pierre Eugène CLAIRIN (1897-1980)****"Le potager"**

hst sbd 50x61

600 / 800 €**339****Albert CLOUARD (1856-1952)****"Parc animé, le jardin du Thabor"**

hsc sbd 41x54

Reproduit au n° 114, page 23 « Albert Clouard

par B. BELLEIL ». Provenance Collection

Particulière

6000 / 7000 €

340

Eugène CHIGOT (1860-1923)

"Jardin fleuri"

huile sur toile signée bas droite

65 x 81

2000 / 3000 €



344

Pierre de BELAY (1890-1947)

"Deux élégantes en conversation"

aquarelle treilliste signée bas gauche

datée 1946 - 48 x 59

1000 / 1500 €



341

Paul CHOCARNE-MOREAU (1855-1931)

"Trois enfants de chœur et petit mitron"

huile sur toile 50 x 61

3000 / 5000 €

342

Edgar CHAHINE (1874-1947)

"La marchande de fruits"

gouache sbd datée 1941

50x64

3000 / 4000 €

345

Pierre de BELAY (1890-1947)

"Place de l'église, Paris"

huile sur carton signée bas gauche

54 x 65

3000 / 5000 €

346

Pierre DE BELAY (1890-1947)

"Le goémonier"

hsc sbd 50x60

5000 / 6000 €

343

Patrice CUDENNEC (1952)

"Pêcheurs aux barques sous voiles"

hst sbg datée 1992 65x92

600 / 800 €



347

Pierre DE BELAY (1890-1947)

"Mascarade"

aquarelle sbd datée 1932 44x47

1600 / 1800 €



Fernand LEGOUT-GÉRARD (1856-1924)



517 "Le départ à Concarneau"



379 "Le port de Rochester"

Fernand LEGOUT-GÉRARD (1856-1924)



518 "Retour de la pêche"



378 "Retour de pêche"

348**Pierre DE BELAY (1890-1947)****"Audierne, scène de marché"**hsc sbd datée 28 49.5x60 cm **3000 / 4000 €****349****Edouard DEBOURG (1880-1939)****"Maison près du passage Lanriec"**hst sbd 60x73 **300 / 400 €****350****Mathilda DECRAPENTRY (1954-)****"Saint Michel"**huile sous verre mbd 40x31 **3000 / 4000 €****351****Mathilda DECARPENTRY (1954-)****"La musicienne"**huile sous verre mbg 29x32 **2000 / 3000 €****352****Maurice DENIS (1870-1943)****"Marthe et sa soeur recevant Jésus sur la terrasse de Silencio à Perros Guirec"**

hst mbg 37x30. Ancienne Collection Mignon Massart. Vente Douarnenez 23/07/2011, n° 164.

Provenance

Collection Particulière **8000 / 10000 €****353****Philippe DEREUX (1918-2001)****"Les loges"**technique mixte 79x39 **3000 / 5000 €****354****Théophile DEYROLLE (1844-1923)****"Scène de port"**hst sbd 32x45 **1200 / 1500 €****355****Théophile DEYROLLE (1844-1923)****"Couple de bretons sur le chemin"**hst sbd datée 1889 71x52 **1500 / 2000 €****356****Emile DEZAUNAY (1854-1938)****"Conversation"**hst sbg 59.5x73 **7000 / 8000 €****357****Edouard DOIGNEAU (1865-1954) (Attribué à)****"La pause, chasse à courre"**aquarelle gouachée non signée
46x50 **600 / 800 €****358****Jacques DOUCET (1924-1994)****"Composition"**

gouache sbd 42x61.

Expert : Eric SCHOELLER.

Ancienne Collection Françoise LEDOUX

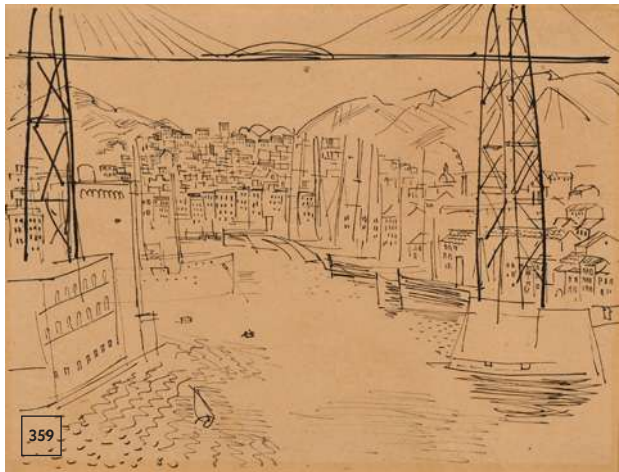
(Provenance familiale) **800 / 1200 €**

359

Raoul DUFY (1877-1953)

"Le vieux port de Marseille"

dessin à l'encre de chine, non signé 21x27. Certificat de Madame Fanny Guillon-Lafaille en date du 30 mai 2022, ainsi qu'un certificat de Monsieur Hubert Prouté en date du 19 juillet 1978, seront remis à l'adjudicataire. **1200 / 1500 €**



360

Alix DUVAL (1848-XIXe) (attribué à)

"L'eucharistie"

hst sbd (restaurations) 190x150 **1500 / 2000 €**

361

Lionel FLOCH (1895-1972)

"Les lavandières"

hsp sbg 56x76 **600 / 800 €**

362

Alfred Victor FOURNIER (1872-1924)

"Le port de Concarneau"

huile sur toile signée bas droite
38x46 **600 / 800 €**

363

Louis GARIN (1888-1959)

"Pêcheurs à Saint-Cado"

hsc sbd 25.5x36 cm **800 / 1000 €**



364

Louis GARIN (1888-1959)

"Deux Bigoudènes"

huile sur panneau signée bas droite
65 x 54 **2000 / 3000 €**

365

Ernest GUERIN (1887-1952)

"Bénodet Sainte Marine"

important triptyque. Aquarelle signée bas droite
48 x 110 **8000 / 12000 €**

366

François-Marie GRIOT (1951)

"Le peintre et son modèle"

hsp sbg 61x50 **600 / 800 €**

367

Lucien Alphonse GROS (1845-1913)

"Concarneau, le repas des pêcheurs"

hst sbg 73x100 **1200 / 1500 €**



368

Alfred GUILLOU (1844-1926)

"Effet de lumière en baie de Concarneau"

hst sbd 33x46 **2000 / 2500 €**



Maxime MAUFRA (1861-1918)



394 "Bord de rivière en Bretagne"

Henri MORET (1856-1913)



550 "Le port de Pont-Aven, Bretagne"

Parfaitement datée et située, cette toile raffinée possède toutes les qualités picturales qui ont contribué à forger la réputation amplement méritée de ce bel artiste. Témoin et acteur privilégié de l'aventure de l'École de Pont-Aven. Henry Moret fréquente en 1889 les célèbres protagonistes du renouveau de la peinture en croisant son talent à ceux de Paul Gauguin, Meyer de Haan, Charles Filiger ou encore Paul Sérusier. S'il maîtrise pleinement les nouveaux codes de représentation favorisés par l'éclosion du synthétisme, son tempérament indépendant lui permet également de retenir le meilleur des acquis de la peinture impressionniste. Qu'on en juge avec ce paysage peint non loin du cœur battant de la cité des moulins et qui décrit donc le petit port de Pont-Aven : perspective rehaussée, ample développement aquatique contrebalancé par la fermeté du dessin des collines ou du quai, touche resserrée suggérant parfois l'aplat ou touche alerte décrivant à merveille les ondulations du courant de l'Aven... En fin connaisseur de la distribution des couleurs, Henry Moret orchestre une savante symphonie de tons ou rayonnent les pigments verts et bleus réchauffés par le rouge lumineux des voiles et des mâts. Ici, le souvenir de Monet avec les extraordinaires reflets rougeoyants se conjugue à l'expérience d'une nouvelle modernité, celle de l'École de Pont-Aven.

Auguste LEROUX (1871-1954)



381 "Bretonne et sa fillette dans un verger"

Paul CHOCARNE-MOREAU (1855-1931)



341 "Trois enfants de chœur et petit mitron"

369

Adrien HAMON (1875-1963)

"Collioure"

hst sbd 38x46

800 / 1200 €

370

Emile Benediktoff HIRSCHFELD (1867-1922)

"Barques près du port"

hsp sbg 44x55

800 / 1200 €

371

Max JACOB (1876-1944)

"Méditerranée, paysage aux voiles et moulins à vent"

dessin aquarellé sbd 18x24

800 / 1200 €



375

Yvonne JEAN-HAFFEN (1895-1993)

"Ecluse sur la Rance"

hst sbg 60x73

1000 / 1200 €

376

Emile JOURDAN (1860-1931)

"La Chapelle de Lanriot au clair de lune"

hst sbd et datée 1926

81x60. Vente Brest 20/11/2018, n° 91

Provenance

Collection Particulière

25000 / 30000 €

377

Claude LE BER (1950)

"Image de Doks n° 337"

hst mbd datée au dos 2002 59x55 800 / 1000 €

378

Fernand Marie Eugène LE GOUT-GÉRARD (1856-1924)

"Retour de pêche"

hst sbg et sbd

66x81

8000 / 10000 €

379

Fernand LEGOUT-GERARD (1856-1924)

"Le port de Rochester"

hsp sbg

2000 / 2500 €

379 B

Fernand LEGOUT-GERARD (1854-1924)

"Les lavandières, Volendam"

hst sbd. 38x46

4000 / 5000 €

372

Mathurin JANSSAUD (1857-1940)

"Le bois de Boulogne"

pastel sbg 73x50

800 / 1200 €

373

Mathurin JANSSAUD (1857-1940)

"Port animé au couchant"

pastel sbd 26x33

1200 / 1500 €

374

Yvonne JEAN-HAFFEN (1895-1993)

"Notre-Dame De Guernilis"

hst sbd 27x41

1500 / 1800 €



380

Jean-Julien LEMORDANT (1878-1968)

"Les lutteurs"

aquarelle sbd 47 x 63

800 / 1000 €



381

Auguste LEROUX (1871-1954)

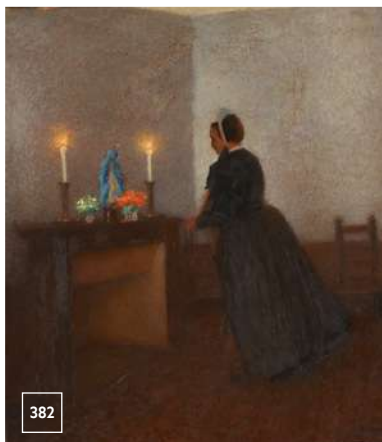
"Bretonne et sa fillette dans un verger"

hst sbg 82x66

2500 / 3000 €

382**Lucien LEVY-DHURMER (1865-1953)****"Bretonne en prière"**

hst sbd 53x47 (faïençage)

2000 / 3000 €

382

383**Jacques LIEVIN (GALIEN-LALOUE)(1854-1941)****"Marine, bateaux à quai",**

huile sur toile signée bas droite

27x46

600 / 800 €**384****Jacques LIEVIN (GALIEN-LALOUE)(1854-1941)****"Quai de Seine, ancien Trocadéro"**

gouache signée bas droite 20x30

2000 / 3000 €

384

385**Paul MADELINE (1863-1920)****"Bord de mer"**

huile sur panneau signée bas droite

45x55

1000 / 1500 €**386****Manoussos MALICOUTIS (1955)****"Les Déesses de Pierre"**

hst sbg 100x100

2800 / 3000 €

386

387**Manoussos MALICOUTIS (1955)****"La Maison Blanche, Brest"**

hst sbd 65x100

2500 / 3000 €

387

388**Robert MARC (1943-1993)****« Composition cubiste »**

huile sur toile sbm 60x93 cm

6000 / 8000 €**389****Emmanuel MARCEL-LAURENT (1892-1948)****"Matin à Audierne"**

hsp sbd datée et située 1923

26x35

1200 / 1500 €

389

390

Arthur MIDY (1887-1944)

"Côte rocheuse ensoleillée"

hsp sbd 36x43

600 / 800 €

391

Robert MICHEAU-VERNEZ (1907-1989)

"Barques à Toulon" (1976)

hst sbm 73x92. Reproduit dans l'ouvrage de Jean-Marc MICHAUD "Micheau-Vernez, Alchimiste de la couleur" avec la participation de Mikael Micheau-Vernez,

éditions Coop Breizh, 2017

8000 / 10000 €

392

Henri MORET (1856-1913)

"Côte rocheuse"

pastel et crayon gras cabd 25x35

1000 / 1500 €



393

Jules NOEL (1810- 1881)

"Vieilles maisons à Vannes"

hst sbd vers 1865-1868

(Référence : Vente APONEM du 10-07-2012) 65x44,5

1200 / 1500 €



394

Maxime MAUFRA (1861-1918)

"Bord de rivière en Bretagne"

hsp (Blanchet) sbd Circa 1895. Certificat Paule CAILAC n°4162 en date du 12 juillet 1977.

38x46. Provenance

Collection Particulière

8000 / 12000 €

395

Mathurin MEHEUT (1882-1958)

"Cargo et barque, port méridional"

crayon gras CP08 24x50

300 / 400 €

396

Mathurin MEHEUT (1882-1958)

"Cassis, les barques"

crayon gras CP08 41x32

400 / 600 €

397

Mathurin MEHEUT (1882-1958)

"Village provençal"

crayon gras CP08 20x50

200 / 300 €

398

Mathurin MEHEUT (1882-1958)

"Paysage vallonné à la rivière"

gouache CP08 46x31

400 / 600 €

399

Mathurin MEHEUT (1882-1958)

"Personnages provençaux"

deux crayons CP08 26x37

300 / 500 €

400

Mathurin MEHEUT (1882-1958)

"Eygallières, le mas"

crayolors et aquarelle mbd CP08 29x26

400 / 600 €

401

Mathurin MEHEUT (1882-1958)

"Deux personnages"

crayon gras CP08 22x31

200 / 300 €

402

Mathurin MEHEUT (1882-1958)

"Sardiniers devant Camaret, Finistère"

Importante gouache monogrammée bg titrée à droite 73x106. Provenance

Collection Particulière

40000 / 60000 €

403

Mathurin MEHEUT (1882-1958)

"Troménie"

fusain et crayon couleur mbd 23x31

1500 / 2000 €

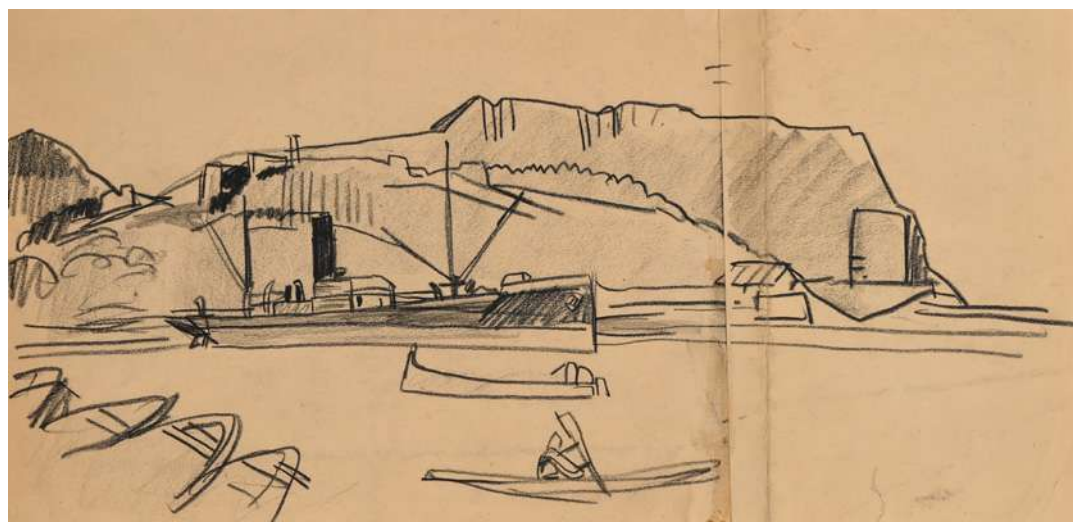
406 "Croquis de guerre avec aquarelle originale"



400 "Eygallières, le mas"



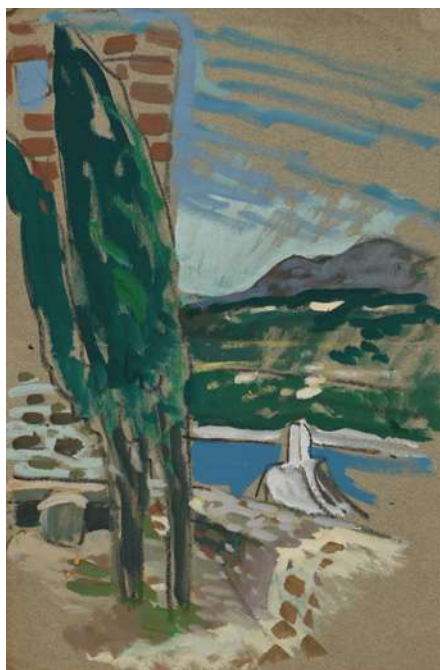
Mathurin MÉHEUT (1882-1958)



395 "Cargo et barque, port méridional"



403 "Troménie"



398 "Paysage vallonné à la rivière"



396 "Cassis, les barques"



404 "Paludière"

- 404**
Mathurin MEHEUT (1882-1958)
"Paludière"
 fusain et crayon couleur cachet
 Musée de Lamballe bd
 39x23 (déchirure milieu droit) **1200 / 1500 €**
- 405**
Mathurin MEHEUT (1882-1958)
"Camaret, quai animé, retour de pêche"
 Importante gouache, non signée
 72x106. Provenance
 Collection Particulière **30000 / 40000 €**
- 406**
Mathurin MEHEUT (1882-1958)
"Croquis de guerres avec aquarelle originale"
 exemplaire n° VIII.
 Edité par DEVAMBEZ. Paris **3000 / 4000 €**
- 407**
Mathurin MEHEUT (1882-1958)
"Le moulin"
 gouache signée bas gauche
 40 x 55 **2500 / 3000 €**
- 408**
Mathurin MEHEUT (1882-1958)
"Kerhorres au repos"
 Importante gouache marouflée mbg
 98x137 **40000 / 60000 €**
- 409**
Mathurin MEHEUT (1882-1958)
"Etude la mer"
 Deux volumes, 2ème édition
 (couvertures insolée et usures) **1200 / 1500 €**
- 410**
Mathurin MEHEUT (1882-1958)
"Dax, étude de toiture"
 crayon gras et couleur CP08
 20x30 **200 / 300 €**
- 411**
Mathurin MEHEUT (1882-1958)
"Deux Veaux"
 crayolors CP08 30x24 **300 / 400 €**
- 412**
Mathurin MEHEUT (1882-1958)
"Croquis de paysan et taureau"
 crayon gras et couleur CP08
 24x30 **150 / 200 €**
- 413**
Mathurin MEHEUT (1882-1958)
"Dax, entrée des Arènes"
 crayon gras et couleur CP08
 21x31 **200 / 300 €**
- 414**
Mathurin MEHEUT (1882-1958)
"Chaumières"
 sanguine CP08 26x37 **200 / 300 €**
- 415**
Mathurin MEHEUT (1882-1958)
"Paysage architectural"
 crayon gras CP08 21x32 **200 / 300 €**
- 416**
Mathurin MEHEUT (1882-1958)
"Croquis de personnage en chapeau"
 crayon et aquarelle CP08 12x12 **150 / 200 €**
- 417**
Mathurin MEHEUT (1882-1958)
"Trois ânes et personnage"
 deux crayons CP08 25x31 **300 / 400 €**
- 418**
Mathurin MEHEUT (1882-1958)
"Marché à Dax"
 crayon gras et aquarelle CP08
 31x25 **300 / 400 €**
- 419**
Mathurin MEHEUT (1882-1958)
"Taureau de face, paysan de dos"
 deux crayons CP08 31x25 **300 / 400 €**
- 420**
Mathurin MEHEUT (1882-1958)
"Taureau"
 crayolors CP08
 30x25 **300 / 400 €**
- 421**
Mathurin MEHEUT (1882-1958)
"Dax, colliers de taureaux"
 crayolors CP08 31x24 **200 / 300 €**
- 422**
Mathurin MEHEUT (1882-1958)
"Dax, deux paysans et taureau"
 crayon CP08 30x25 **300 / 400 €**
- 423**
André MERIEL BUSSY (1902-1985)
"Jeune fille de Plougastel au bouquet de fleurs"
 aquarelle gouachée sbd 58x41 **600 / 800 €**
- 424**
Arthur MIDY (1887-1944)
"Enclos, environs du Faouët"
 huile sur toile signée bas droite
 65 x 81 **800 / 1000 €**

Nicolas
TARKHOFF
(1871-1930)



443 "Maternité à la robe rose"



d'après Edgar DEGAS
(1834-1917)

493 "Danseuse regardant la plante de son pied droit"

Edgar CHAHINE (1874-1947)



342 "La marchande de fruits"

Eugène Henri CAUCHOIS (1850-1911)



336 "Nature morte aux fruits et au plateau d'argent"

425

Jean Bertrand PEGOT-OGIER (1877-1915)

"Femme en barque"

hsp sbd avec envoi
24x32 (Restaurations)

800 / 1000 €

426

Pierre PERON (1905-1988)

"Roscoff"

aquarelle sbd et située 41x53

600 / 800 €

427

Jean PESKE (1870-1949)

"Le cabanon à Gouron"

hsp sbd. Vente Lorient 14/06/90

38x46. Provenance

Collection Particulière

6000 / 8000 €

428

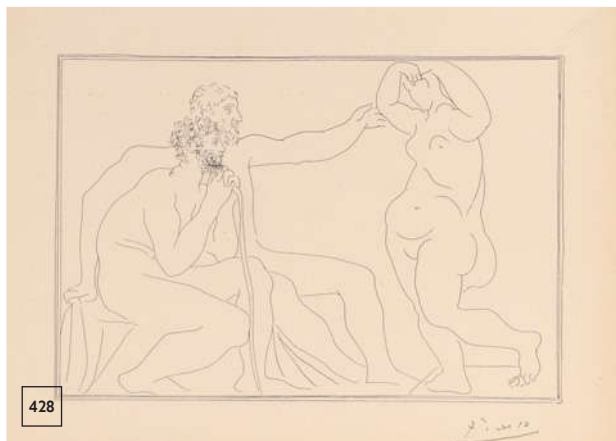
Pablo PICASSO (1881-1973) d'après

"Deux sculpteurs devant une statue"

9 juillet 1931 Eau forte / Montval 22,3x31,2 cm
Bibliographie : « Picasso » Catalogue de l'œuvre gravé et lithographié Tome 1, 1904-1967, par Georges Bloch, Éditions Kornfeld et Klipstein, Berne, 1971, reproduit et décrit sous le N°140, pages 57 et 59.

Expert : Eric Schoeller

1500 / 2500 €



428

429

André PLANSON (1898-1981)

"Barques sous les arbres"

huile sur toile signée bas gauche

54x81

600 / 800 €

430

Gaston POTTIER (1885-1980)

"Le port de Douarnenez"

hst sbd 60x92

800 / 1000 €

431

Ferdinand Loyer DU PUIGAUDEAU (1864-1930)

"Coucher de soleil près de Kervaudu"

hst sbg 61x73.5

20000 / 25000 €

432

Ferdinand Loyer DU PUIGAUDEAU (1864-1930)

"Crépuscule en Brière"

hst sbg 56x73.5

15000 / 20000 €

433

Jules Le RAY (1875-1938)

"La Laïta"

hst sbg 38x55

800 / 1200 €

434

Maurice SAVIN (1894-1973)

"Les baigneuses"

gouache sbd 32x49

1500 / 2000 €

435

Lucien SEEVAGEN (1887-1959)

"Porspoder, chaumières en bord de mer"

hst sbg 50x61

1000 / 1500 €

436

Lucien SEEVAGEN (1887-1959)

"Petit port breton"

huile sur toile signée bas droite

33 x 41

600 / 800 €

440

Lucien SIMON (1861-1945)

"Fenêtre sur le port"

hst sbd 76x97

6000 / 8000 €

441

Lucien SIMON (1861-1945)

"Scène d'intérieur"

hst sbg 54x40 (griffures)

3000 / 4000 €

442

Paul SERUSIER (1864-1927)

"Bretonne et sa vache devant la chaumière d'Hélène au Pouldu"

hst monogrammée bd circa 1890

110x58 (rentoilage de conservation)

Vente Brest 18 décembre 1977, n° 338.

Provenance Collection Particulière.

Catalogue raisonné Paul Sérusier.

Réf. P-008.PAY

80000 / 120000 €

443

Nicolas TARKHOFF (1871-1930)

"Maternité à la robe rose"

hsp sbd 41x33

6000 / 8000 €

Claude VENARD (1913-1999)



446 "Nature morte au citron"



579 "Le port"



580 "Nature morte à la guitare"

444

Boris TCHOUBANOFF (1946)

"Jeunes filles à la campagne"

hst sbg datée 1990 92x73

(un certificat sera remis à l'adjudicataire)

1200 / 1500 €

445

Yann TORCHET (1961-)

Paire de lampes "Totem" en bronze à patine vert et brun, à décor de singes grim pant sur un tronc. Cachet du fondeur 2008.

H : 40 cm

8000 / 10000 €

446

Claude VENARD (1913-1999)

"Nature morte au citron"

huile sur toile signée bas gauche

30 x 96

2000 / 3000 €

447

Matthieu VENOT (1979)

"Urban Nautilus II"

photo n°2/10, datée 2015 et signée au dos

50x50

600 / 800 €



448

Matthieu VENOT (1979)

"MV 10"

photo n°1/05, datée 2015 et signée au dos

50x50

600 / 800 €

449

Claude VERLINDE (1927-2020)

"Composition surréaliste"

hst sbd 73x100. Vente Paris Guy LOUDMER le 5/12/1985. Provenance

Collection Particulière

12000 / 15000 €

450

Emmanuel DE LA VILLEON (1858-1944)

"Le verger"

hsp sbd 27x41

400 / 600 €

451

Emmanuel de la VILLEON (1858-1944)

"Les moulins en Hollande"

huile sur toile signée bas droite

60 x 73

1000 / 1500 €

452

Elodie LA VILLETTE (1843-1917)

(porte une signature)

"Côte rocheuse"

hsc cabg 23x33

600 / 800 €



453

Andy WARHOL (1928-1987) (attribué à)

Billet de deux dollars (Thomas Jefferson). Signé au feutre noir Andy Warhol (recto) et tampon Andy Warhol (verso). N° du billet : G24915233A, sous plexiglas, avec certificat d'authenticité de la Galerie 32. Année 1976.

Dimensions du billet : 6,7 x 15,5

500 / 600 €

454

Andy WARHOL (1928-1987) (attribué à)

Billet de deux dollars (Thomas Jefferson). Signé au feutre noir Andy Warhol (recto) et tampon Andy Warhol (verso). N° du billet : D06512383A, sous plexiglas, avec certificat d'authenticité de la Galerie 32. Année 1976.

Dimensions du billet : 6,7 x 15,5

500 / 600 €



455**Andy WARHOL (1928-1987) (attribué à)**

Billet de deux dollars (Thomas Jefferson). Signé au feutre noir Andy Warhol (recto) et tampon Andy Warhol (verso). N° du billet : D06619875A, sous plexiglas, avec certificat d'authenticité de la Galerie 32. Année 1976.

Dimensions du billet : 6,7 x 15,5 **500 / 600 €**

456**Ecole Cubiste de l'entourage de Lyonel FEININGER (XXe)****"Village au clair de lune"**

hs carton toilé mbg. 65x50 **500 / 800 €**

457**Ecole Nordique début XXe****"Jeune fille en buste"**

hsp. 60x50 **500 / 600 €**

458**Jean ABADIE (1921-2010)****"Retour de pêche"**

hst sbd datée aux 1965 73x92 **400 / 600 €**

459**Jean-Francis AUBURTIN (1866-1930)****"Finistère : Rocher Noir dominant la mer"**

gouache mbd 32x52. Reproduit dans "Rivages Jean-Francis Auburtin".

Exposition Galerie Doyen 2011 **4000 / 5000 €**

460**Jean Francis AUBURTIN (1866-1930)****"Morbihan, menace d'orage dans la baie"**

gouache mbd 15.5x51 **2000 / 3000**

461**Henri Alphonse BARNOIN (1882-1940)****"Retour des chaloupes sardinières à Concarneau"**

hst sbg 54x65 **3000 / 4000 €**

462**Antoine Louis BARYE (1796-1875)****"Eléphant du Sénégal"**

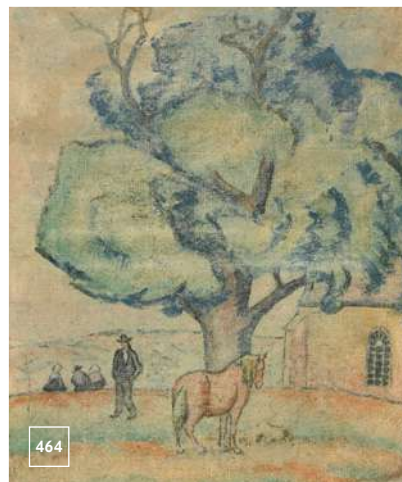
bronze fonte Barbedienne
6.5x9.5 cm **2000 / 3000 €**

463**D'après Antoine Louis BARYE****"Hercule et le sanglier d'Erymanthe"**

petit groupe en bronze
12.5x8.5 cm **200 / 300 €**

464**Alcide LE BEAU (1872-1943)****"Paysage animé à l'arbre"**

hst sbd 65x54 **1500 / 2000 €**

**465****Adolphe Marie BEAUFRERE (1876-1960)****"Vision symboliste"**

hs papier sbd. 23x22 **1200 / 1500 €**

**466****Emile BERNARD (1868-1941)****"L'arche en automne"**

hst sbd 92x65.5 cm
(restauration, réentoilé) **3000 / 4000 €**

467**Emile BERNARD (1868-1941)****"Autoportrait"**

hsc shg 55x46.5 **1000 / 1500 €**

468**Pierre BERTRAND (1884-1975)****"Petite bretonne au calvaire"**

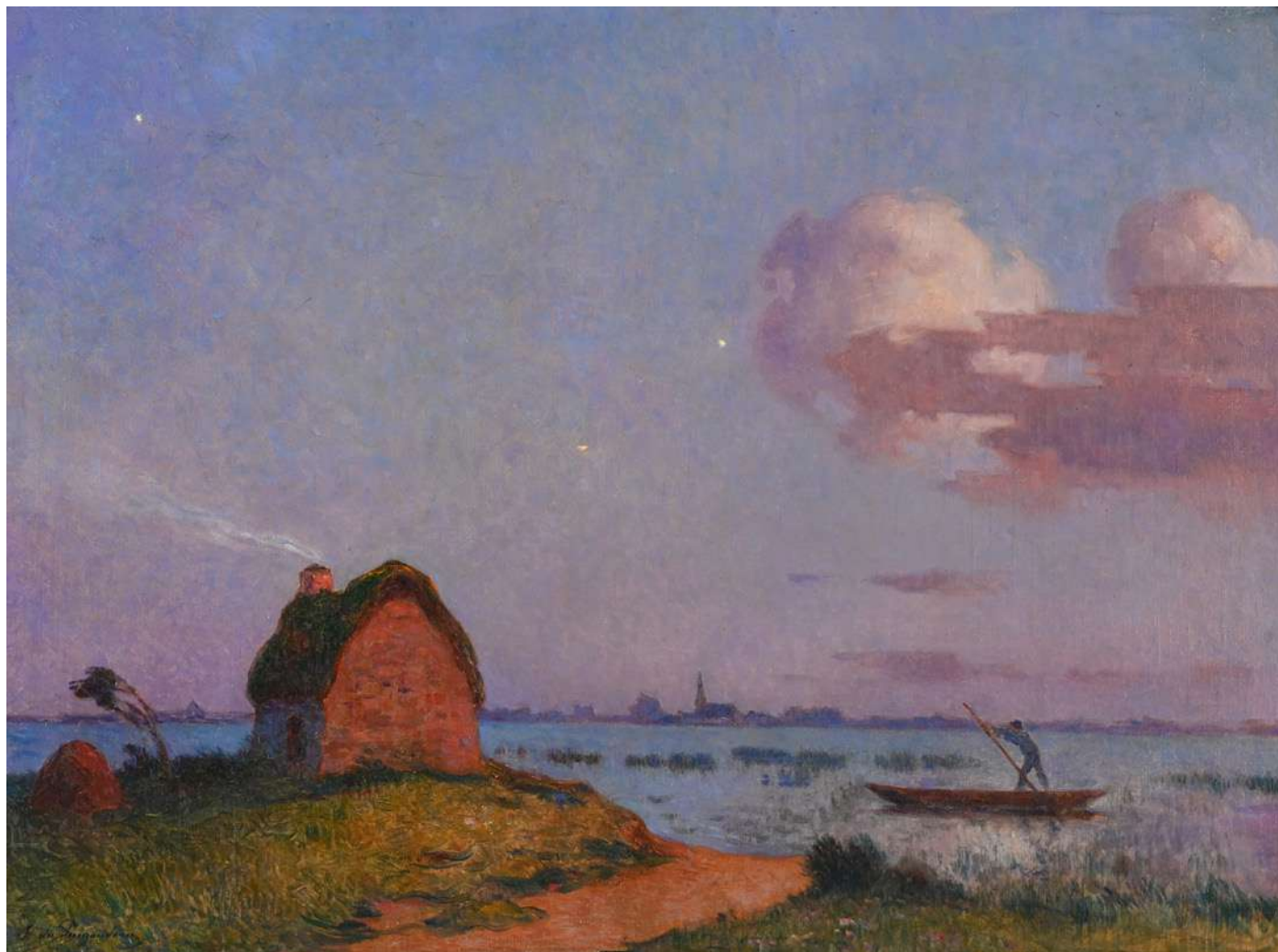
hst sbd 80x55 **1000 / 1500 €**

Ferdinand Loyen DU PUIGAUDEAU (1964-1930)



431 "Coucher de soleil près de Kervaudu"

Ferdinand Loyer DU PUIGAUDEAU (1964-1930)



432 "Crépuscule en Brière"

469

Etienne BOUILLE (1858-1933)
"Marin sur le quai, Concarneau"
hst sbd 33x46

600 / 800 €

470

Louis Alexandre CABIÉ (1853-1939)
"Soleil couchant en bord de mer"
hsp sbd 39x52

500 / 600 €

471

Pierre CADRE (1884-1972)
"Jour de marché"
hsp sbg 50x60

1000 / 1200 €



472

Pierre CADRE (1884-1972)
"La fête du cidre"
hsp sbg 50x60

1000 / 1200 €



473

Henry Maurice CAHOURS (1889-1974)
"Le petit port breton"
hst sbd 38x46

800 / 1200 €

474

Renée CARPENTIER (1913-2003)
"Marché aux étoffes"
hst sbg 50x73

800 / 1000 €

475

Renée CARPENTIER (1913-2003)
"Retour de pêche"
hst sbg 50x65

800 / 1000 €

476

Renée CARPENTIER (1913-2003)
"Dentelières et pêcheurs en bord de mer"
hst sbg 50x73

800 / 1000 €

477

Renée CARPENTIER (1913-2003)
"Dentelières en bord de mer, retour de pêche"
hst sbg 50x73

800 / 1000 €

478

Renée Carpentier-Wintz (1913-2003)
"Maison de la pointe"
huile sur toile signature en bas à droite
22x27 cm

120 / 150 €

479

Georges CHAUDET (1870-1899)
"Nature morte aux pommes"
huile sur carton léger marouflé sur toile sbd
38.5x47.5 (restaurations)

2000 / 3000 €

480

Gérard LE CLOAREC (1945)
"Le monstre, me dit-elle"
technique mixte signée et datée 1989
70 x 80

250 / 300 €

481

Gérard LE CLOAREC (1945)
"Les deux figures"
huile sur tondo signée et datée (19)94.
Diamètre : 100 cm. Provenance : Achat à la Galerie
Claude LEMAND Paris en 1994.
Dans la même collection
depuis cette date

250 / 300 €

482

Emile COMPARD (1900-1977)
"Le port de Doëlan"
hst sbg 81x65

600 / 800 €

483

Emile COMPARD (1900-1977)
"Le port de Doëlan"
hst sbd 60x81

600 / 800 €

484

Jay Hall Connaway (1893-1970)
"Pont-Aven"
hst sbd datée 29 50x61 cm

800 / 1000 €

Lucien SIMON (1861-1945)



440 "Fenêtre sur le port"



441 "Scène d'intérieur"



576 "Dentelières et pêcheurs en bord de mer"

485

CORNEILLE (1922- 2010)

"Abstraction"

Technique mixte sbd et datée "63" (Vente Artcurial du 08-12-2004 sous le n°504)

28x24

3000 / 5000 €

486

Aimé-Jules DALOU (1838-1902)

"Boulonnaise portant son enfant"

sculpture, épreuve en bronze à patine brun nuancé. Fonte à la cire perdue SUSSE Frères Éditeurs Paris.

H : 34 cm

1500 / 2000 €

487

Wilde M. DARLING (1856-1933)

"La sieste"

hst cabg 38x47. Exposition : "Peintres Américains en Bretagne 1864-1914" au Musée de Pont-Aven du 24.06.1995 au 25.09.1995

1000 / 1500 €

488

Fernand DAUCHO (1898-1982)

"l'Atomium à Bruxelles"

hst signée haut droite datée 58

65x81

1000 / 1500 €

489

Pierre de BELAY (1890-1947)

"Deux élégantes au divan rouge"

aquarelle signée bas droite datée 1946

48 x 59

1000 / 1500 €

490

Pierre DE BELAY (1890-1947)

"Parisienne devant sa coiffeuse"

hsp shd datée 1933 24x19 cm

800 / 1000 €

491

Pierre DE BELAY (1880-1947)

"Nu à la plage, l'île Tudy"

aquarelle gouachée sbg datée 46

37.5x45

800 / 1000 €

492

Pierre DE BELAY (1890-1947)

"Sur la plage à l'île Tudy"

gouache sbd datée 1946 37x45

800 / 1000 €

493

Edgar DEGAS (1834- 1917), d'après,

"Danseuse regardant la plante de son pied droit",

bronze. Haut : 40

2200 / 2500 €

494

Lucien Victor DELPY (1898-1967)

"Entrée du port de Lorient, vue de Kernével "

hst sbd datée 1964 140x250. Cette œuvre est référencée au catalogue raisonné, par Marine DELPY, Fille de l'Artiste, sous le N°262.

Nos remerciements à Marine Delpy-Planque, pour l'ensemble de son travail pour l'œuvre de son père, nommé Peintre officiel de la Marine en 1931.

10000 / 12000 €

495

Lucien Victor DELPY (1898-1967)

"Barques sous voiles dans le port"

aq sbg datée 1933 45x59

1500 / 2000 €

496

Attribué à Narcisse Virgile DIAZ DE LA PEÑA (1807-1876)

"Vase fleuri"

hsc 13x11,5

400 / 600 €

497

(Curiosa) Jean Gabriel DOMERGUE (1889-1962)

"Les après-midi d'un faune"

album, exemplaire n°98

600 / 800 €

498

Henry D'ESTIENNE (1872-1949)

"Bretonne en coiffe"

pastel shd 33x24

500 / 600 €

499

André EVEN (1918-1996)

"Navires au crépuscule"

huile à la cire sur toile signée bas droite 27x41 cm.

800 / 1000 €



500

Madeleine FLEURY (XIX-XX)

"Femme pensif, devant la cheminée"

hst 99x147 cm (faïençage)

1500 / 2000 €

501

Ernest GUÉRIN (1887-1952)**"Vieux chaume"**

aquarelle sbd 48x58

1000 / 1500 €

502

Ernest GUERIN (1887- 1952)**"Chaumières bretonnes"**

aq sbd. 26,5x34

1500 / 2000 €



503

Emile Louis GUILLAUME (1900-1975)**"Bigoudens dans le vent"**

hsi mbd 80x121

4000 / 5000 €

504

José GUILLOU (1937-2010)**"Plage à Concarneau"**

hst sbg 77 50x61 cm

600 / 800 €

505

Thomas HICKS (école américaine du XIXe siècle)**"La rue de Rozambidou, Pont-Aven"**

hst 27,5x34 Inscription sur le châssis : Thomas Hicks Aug. 20 1893 (?). Provenance : Collection of David Sellin, Washington, D.C.

Exposition :

- "Americans in Brittany and Normandy 1860-1910", du 24 septembre au 28 novembre 1982 à la Pennsylvania Academy of the Fine Arts, au Amon Carter Museum du 16 décembre 1982 au 6 février 1983, au Phoenix Art Museum du 18 mars au 1er mai, 1983, au National Museum of American Art of Washington du 10 juin au 14 août 1983

- "Les peintres américains en Bretagne" Musée de Pont-Aven, 1995

Parmi les oiseaux de passage à Pont-Aven en 1875, se trouvait le vénérable Thomas Hicks.

Né à Newton (Pennsylvanie) dans une vieille famille Quaker, Hicks entra à quinze ans en apprentissage chez Edward Hicks (le douanier Rousseau américain), cousin de son père, pour y apprendre

la peinture d'enseignes et de diligences. Pour parfaire sa technique, Thomas étudia les plâtres de la Pennsylvania Academy en 1837 et reçut les bases de son instruction à la National Academy de New York. Il partit plusieurs années à Rome, puis à Paris où il fut élève de Thomas Couture. De retour aux Etats-Unis en

1849, il se fit un nom dans la peinture de genre et le portrait. En 1860, il se rendit à Springfield dans l'Illinois pour y peindre le premier portrait du candidat à la présidence, Abraham Lincoln. Wylie partageait l'enthousiasme de Hicks pour Couture et, dans son atelier de Lezaven, l'un des biens les plus chers à son cœur était une étude pour Les Romains de la Décadence. L'année suivante Hicks exposa plusieurs tableaux bretons à New York. Cette pochade non signée de Rozambidou provient de la succession de l'artiste. Parmi les autres Américains de passage en Bretagne à l'époque, on trouvait aussi l'ancien élève de Couture, Samuel Colman, et Louis C. Tiffany. 1500 / 2000 €

505 B

Camille HILAIRE (1916-2004)**"Le champ de lavande"**

hst sbd 54x65 cm

1500 / 2000 €

506

Louis ICART (1888-1953)**"Elégante au chapeau"**

hst sbd 41,5x33,5

1000 / 1500 €



507

Pierre JAIN (1904-1967)**"Homme debout"**

bois sculpté 51 cm

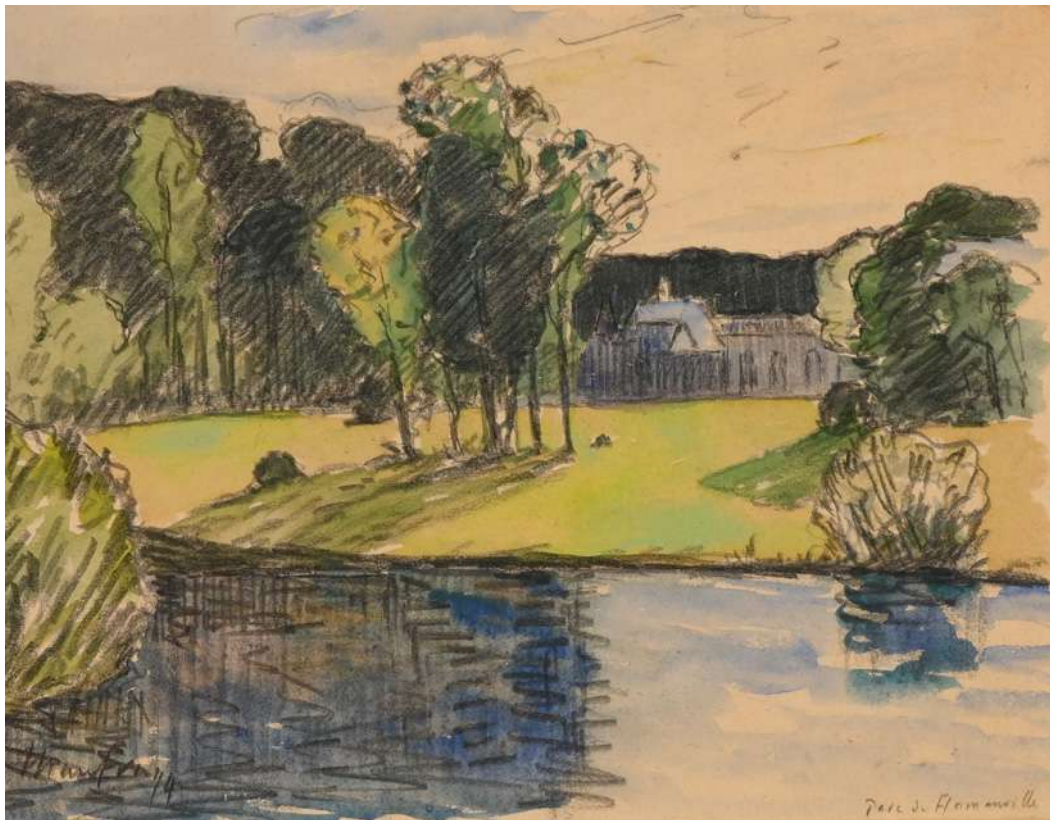
600 / 800 €

Ernest GUÉRIN (1887-1952)



365 "Bénodet Sainte Marine"

Maxime MAUFRA (1861-1918)



521 "Parc de Flamanville"

508**Pierre JAIN (1904-1967)****"Buste aux trois visages"**

bois sculpté 52 cm

800 / 1000 €**509****Mathurin JANSSAUD (1857-1940)****"Séchage des filets bleus"**

pastel sbg 25.5x33.5

800 / 1000 €**510****Mathurin JANSSAUD (1857- 1940)****"Le retour de la pêche"**

pastel sbg. 50x65

1000 / 1500 €**512****Emile JOURDAN (1860-1931)****"Bretonnes devant l'âtre"**

hst sbg 60x73 cm

8000 / 10000 €**513****Hervé KERVELLA (XX)****"Les pêcheurs"**

huile signée en haut à gauche et datée 65

81x130 cm

800 / 1000 €**514****Manabu KOCHI (1954)****"Grand Lew Chew"**

hst sbd datée (19)90 114 x 146 cm. Provenance : Achat à la Galerie Claude LEMAND Paris en 1990. Dans la même collection depuis cette date. "Avec la liberté qu'il admire chez les enfants, la fantaisie qu'il apprécie chez les Surréalistes - notamment Miro et Max Ernst-, l'authenticité qu'il étudie à travers les arts primitifs et la particularité de ses origines japonaises, Kochi génère des espaces et des personnages fantastiques. Leurs formes simplifiées autorisent une grande lisibilité; leurs accords de couleurs sont puissants et parfaits; leurs motifs

chatoyants rythment et dynamisent les surfaces; l'emploi du pastel gras et du bronze donne de la chaleur à l'ensemble." Françoise MONNIN, ("Kochi : Peintures, pastels, sculptures, lithographies" Françoise Monnin et Deke Dusingberre, Galerie Claude Lemand, 1991)

2500 / 3000 €**515****William John LEECH (1881-1968)****"Concarneau"**

hsp sbg 29x22.5

8000 / 10000 €**516****Fernand Marie Eugène LEGOUT-GÉRARD (1856-1924)****"Barques sous voiles à l'entrée de l'estuaire"**

hsp cachet au revers 22x27

800 / 1200 €**517****Fernand LEGOUT-GERARD (1858-1924)****"Le départ à Concarneau"**

hst sbd

54x65

7000 / 10000 €**518****Fernand LEGOUT GERARD (1854-1924)****"Retour de la pêche"**

huile sur toile signée bas droite

54 x 65

4000 / 6000 €**519****Emmanuel MARCEL-LAURENT (1892-1948)****"Marée basse à Douarnenez"**

hst sbd 46x55

600 / 800 €

Antoine-Louis
BARYE
(1796-1875)



462 "Eléphant du Sénégal"



445 Paire de lampes "Totem"

Yann
TORCHET
(1961)

Mathurin JANSSAUD (1857-1940)



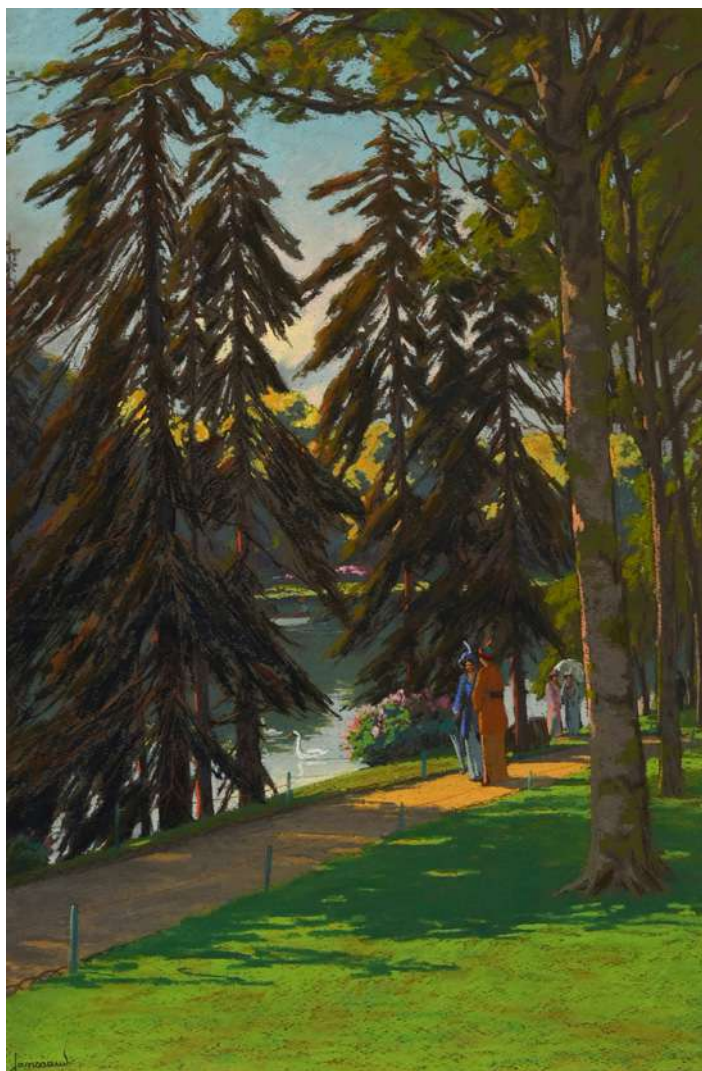
373 "Port animé au couchant"



510 "Le retour de la pêche"



509 "Séchage des filets bleus"



372 "Le bois de Boulogne"

520

Emmanuel Marcel LAURENT (1892-1948)

"Pardon de Notre-Dame de Tronoën"

hst sbd 50.5x50.5

2000 / 2500 €



521

Maxime MAUFRA (1861-1918)

"Parc de Flamanville"

aquarelle et fusain sbg datée 1894

24x30 cm

2500 / 3000 €

522

Mathurin MEHEUT (1882-1958)

"Croquis de quatre marins"

crayolors CP08 15x27

300 / 400 €

523

Mathurin MEHEUT (1882-1958)

"Deux marins"

crayon gras et couleur CP08

20x25

300 / 400 €

524

Mathurin MEHEUT (1882-1958)

"Croquis de marins"

crayon gras CP08 18x27

300 / 400 €

525

Mathurin MEHEUT (1882-1958)

"Ponts de bateaux"

crayon gras CP08 22x34

300 / 400 €

526

Mathurin MEHEUT (1882-1958)

"Croquis de marins"

crayon gras et couleurs CP08

23x29

300 / 400 €

527

Mathurin MEHEUT (1882-1958)

"Deux marins, pont de bateau"

crayon gras CP08 22x20

300 / 400 €

528

Mathurin MEHEUT (1882-1958)

"Mât et voile"

crayolors CP08 22x30

200 / 300 €

529

Mathurin MEHEUT (1882-1958)

"Etude de marins"

crayon gras CP08 15x27

150 / 200 €

530

Mathurin MEHEUT (1882-1958)

"Boulogne, pont de bateau"

crayon gras CP08 17x27

150 / 200 €

531

Mathurin MEHEUT (1882-1958)

"Port de Boulogne"

crayon gras CP08 15x27

200 / 300 €

532

Mathurin MEHEUT (1882-1958)

"Marin et chalutier"

crayon gras CP08 15x26

150 / 200 €

533

Mathurin MEHEUT (1882-1958)

"Goélands et coupe de bateau"

crayolors CP08 19x25

200 / 300 €

534

Mathurin MEHEUT (1882-1958)

"Boulogne, marins au travail"

crayon gras CP08 14x27

200 / 300 €

535

Mathurin MEHEUT (1882-1958)

"Marin de dos, chalutier de profil"

crayon gras CP08 15x27

150 / 200 €

536

Mathurin MEHEUT (1882-1958)

"Boulogne, étude de navires"

crayon gras CP08 15x27

150 / 200 €

537

Mathurin MEHEUT (1882-1958)

"Boulogne, pont de bateau"

crayolors CP08 27.5x14.5

200 / 300 €

538

Mathurin MEHEUT (1882-1958)

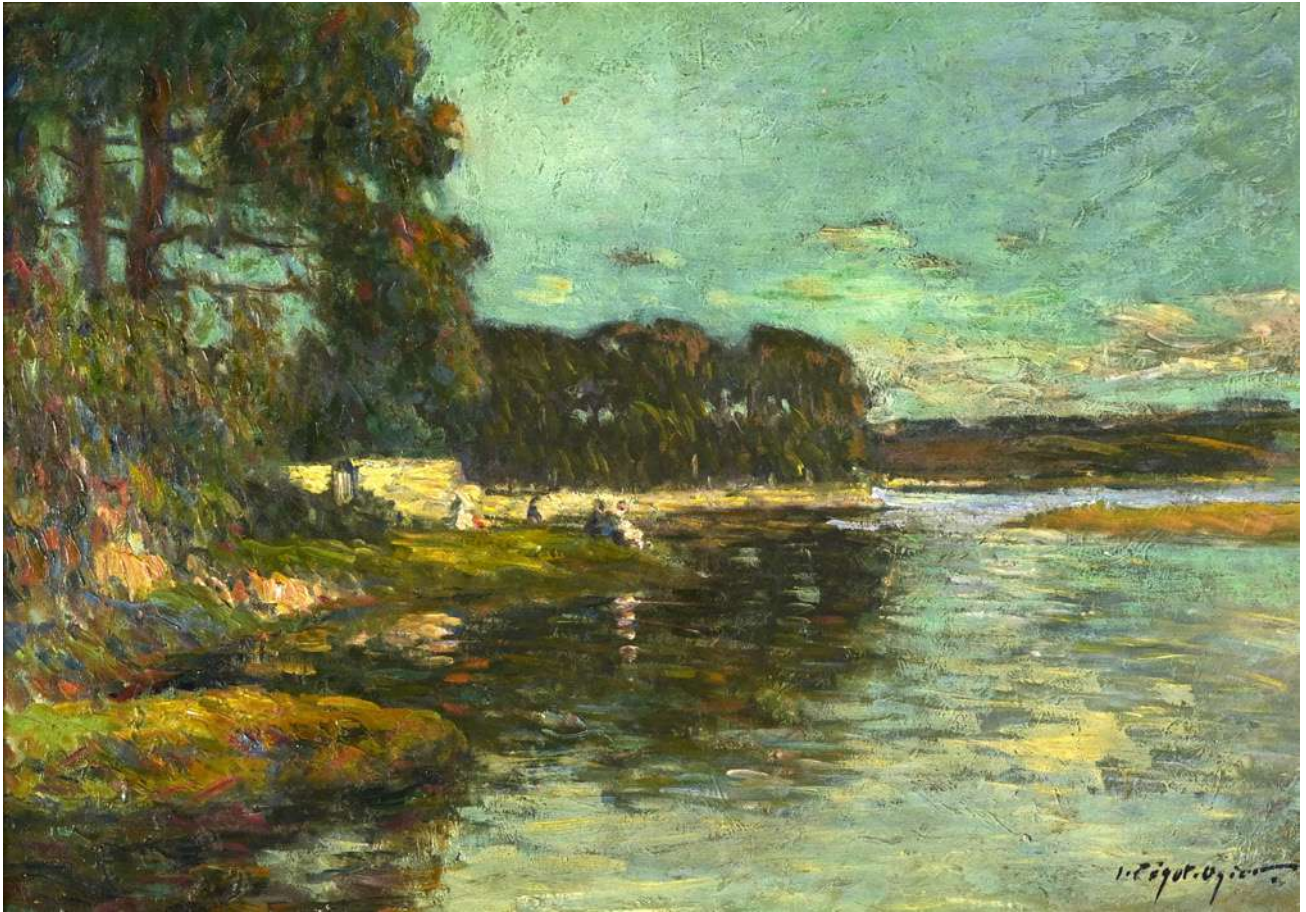
"Croquis au cavalier procession et tête de bretonne"

plume crayon gras et couleur CP08

31x44

300 / 500 €

Jean-Bertrand PÉGOT-OGIER (1877-1915)



560 "Le Blavet devant l'atelier de l'artiste"



561 "Branches fleuries"

539**Mathurin MEHEUT (1882-1958)**
"St Cado, croquis personnages, cheval et architecture"crayon gras CP08 situé au dos
27x44 **300 / 500 €****540****Mathurin MEHEUT (1882-1958)**
"Lisieux, en prière"crayon gras CP08 23x35 **200 / 300 €****541****Mathurin MEHEUT (1882-1958)**
"Pêcheurs en barque près de la tourelle"crayon gras et de couleurs mbg
14x27.5 **600 / 800 €****542****Mathurin MEHEUT (1882-1958)**
"Décor"gouache sbg 21x27 cm **1000 / 1500 €****543****Mathurin MEHEUT (1882-1958)**
"Pêcheurs et barque"gouache et fusain mbg 21x28.5 **1300 / 1500 €****544****Mathurin MÉHEUT (1882-1958)**
"Le Port de Douarnenez"gouache monogrammée bas droite datée 1956
45x60 **5000 / 6000 €****545****Mathurin MEHEUT (1882-1958)**
"Bord de mer aux pins"gouache mbd 53x76.5 cm **8000 / 10000 €****546****Mathurin MEHEUT (1882-1958)**
"Cnossos"gouache sbd situé 30.5x46 cm **1800 / 2000 €****547****Maurice MENARDEAU (1897-1977)**
"Pointe de Trévignon"hsp sbd 46.5x55 cm **600 / 800 €****548****Robert MICHEAU-VERNEZ (1907-1989)**
"Fleurs au damier" (1971)hst shg 65x92 **6000 / 8000 €****549****Robert MICHEAU-VERNEZ (1907-1989)**
"Malamoks" (1964)hst sbd
92x73 **8000 / 10000 €****550****Henry MORET (1856-1913)**
"Le port de Pont-Aven, Bretagne"hst sbg datée 1889 32x45.
Exposition : Henry MORET (1856-1913),
"de Pont-Aven à l'impressionnisme en Bretagne"
n°18 page 52. **40000 / 60000 €****551****Henry MOTTEZ (1855-XX)**
"Deux élégantes symbolistes"aquarelle, pastel, encre et sanguine sbd
32x47 **800 / 1000 €****552****Zacharie NOTERMAN (1824- 1890)**
"Les chiens"hsp sbd. 12,5x18 **200 / 300 €****553****Zacharie NOTERMAN (1824-1890)**
"Les deux Setters"hsp sbg 19x24.5 **100 / 150 €****554****Zacharie NOTERMAN (1824- 1890)**
"Les singes musiciens"hsp sbg. 46x38 **500 / 800 €****555****Roderic O'CONOR (1860-1940)**
"La Fille Mulato"hs carton marouflée st sbd datée 31 35x32.
Vente Christie's N° 48 du 13/11/1987.
Dans la même collection
depuis cette date **5000 / 8000 €****556****Eric Le PAPE (1965)**
"Le quai sud "hst sbd 80x80 **600 / 800 €****557****Léopold PASCAL (1900-1958)**
"Barques à marée basse"hst sbd 50x61 **500 / 600 €****558****Léopold PASCAL (1900-1958)**
"Le Port de Cherbourg"hst sbg 65x92
(petites restaurations) **800 / 1000 €****559****Philippe PASQUA (1965)**
"Femme à la fenêtre"technique mixte sbd datée 97
61x50 **1500 / 2000 €**

560**Jean Bertrand PEGOT-OGIER (1877- 1915)****"Le Blavet devant l'atelier de l'artiste"**

hst sbd. 46x65

2500 / 3000 €**561****Jean-Bertrand PÉGOT-OGIER (1877-1915)****"Branches fleuries"**

hst shg 46x65

1800 / 2200 €**562****Charles PECRUS (1826-1907)****"Les lavandières"**

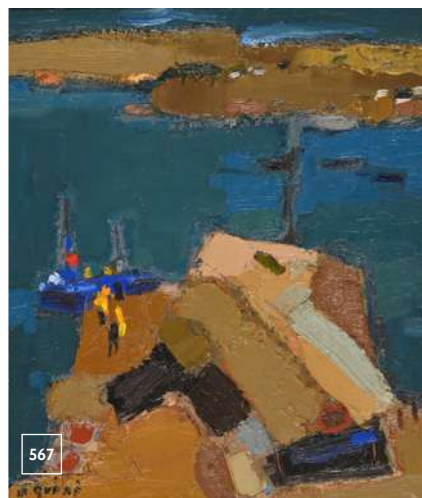
hst sbd. 39x55

2800 / 3500 €**566****Franz PRIKING (1929-1979)****"Péniches près du pont"**

hst sbd 64x81 (légères éraflures)

800 / 1000 €**567****René QUERE (1932-2001)****"Le port de Douarnenez"**

hsp sbg 37x32

3000 / 4000 €**563****Eugène Robert POUGHÉON (1886-1955)****"Paysage à la charrette"**

hst sbg 50x61

800 / 1200 €**564****Henri ROUARD, Fondateur début XXe****"Portrait présumé de l'aviateur Maurice Bellonte"**

sculpture en bronze à patine verte. 55x30x33 cm

Maurice Bellonte (1896-1984) est un aviateur français qui réussit, en 1930, avec Dieudonné Costes (1892-1973), la première traversée de l'Atlantique Nord, d'est en ouest **1200/1500 €**

565**Henri ROUARD, Fondateur début XXe****"Breton au chapeau"**

sculpture en bronze à patine verte

55x30x33 cm

1200/1500 €**568****Jean RIGAUD (1912-1999)****"La Trinité sur Mer"**

hst sbg datée 1952 46x55

1000 / 1500 €

569

Henri ROYET (1850-1918)
"Fest-Noz au bord de la mer"
pastel sbd daté 1909 65x92

1000 / 1500 €



570

Maurice LE SCOUEZEC (1881-1940)
"Village breton"
aquarelle cabd 47x62,
n° 294 du catalogue raisonné

600 / 800 €

571

Maurice Le SCOUEZEC (1881-1940)
"Nu Madagascar"
aquarelle cabd datée february 28
située Ségou 59x44

800 / 1000 €

572

Maurice LE SCOUEZEC (1881-1940)
"Etude de nus féminins"
fusain et aquarelle 53x41

1000 / 1500 €

573

Maurice LE SCOUEZEC (1881-1940)
"Autoportrait"
hspapier mst cabg
109x56.5 cm

1000 / 1500 €

574

Jim SEVELLEC (1897-1971)
"Jardin fleuri à l'escalier aux abords de la rade"
hst sbd 65x54

600 / 800 €

575

Jim Eugène SEVELLEC (1897-1971)
"Falaises à Etretat"
hst sbd 38x46 (restaurations)

600 / 800 €

576

Lucien SIMON (1861-1945)
"Le pardon"
aquarelle sbd 43x94

4000 / 6000 €

577

Emile SIMON (1890-1976)
"Scène animée à Quimperlé"
hsp sbd 33x41

500 / 600 €

578

Sydney Louph THOMPSON (1877-1973)
"Concarneau"
hst sbg 66x81 cm

10000 / 15000 €

579

Claude VENARD (1913-1999)
"Le port"
technique mixte sur carton sbg
50x59

2000 / 3000 €

580

Claude VENARD (1913-1999)
"Nature morte à la guitare"
hst sbg datée 1963 100x100

6000 / 8000 €

581

Henry DE WAROQUIER (1881-1970)
"Chaumière bretonne Ile aux Moines 1906"
hsc sbg datée catalogue n°423
54x65

1000 / 1500 €

582

Raymond WINTZ (1884-1956)
"Moulin haut du Sach, Etel"
hst sbd datée 1929 49x72

600 / 800 €

583

Xavier ZEVACO (1925-2004)
"Composition abstraite"
hst sbd datée 90 160x195

1500 / 2000 €

584

Xavier ZEVACO (1925-2004)
"Composition abstraite"
hst sbd datée 91 146x97

800 / 1000 €

585

Ecole Vietnamienne vers 1940
"Baie d'Halong, couple en barque"
hst sbd 152x110 (accidents).
Note : ramené en France en 1946

800 / 1000 €

Philippe PASQUA (1965)

CORNEILLE (1922-2010)



559 "Femme à la fenêtre"

Manabu KOCHI (1954)



485 "Abstraction"

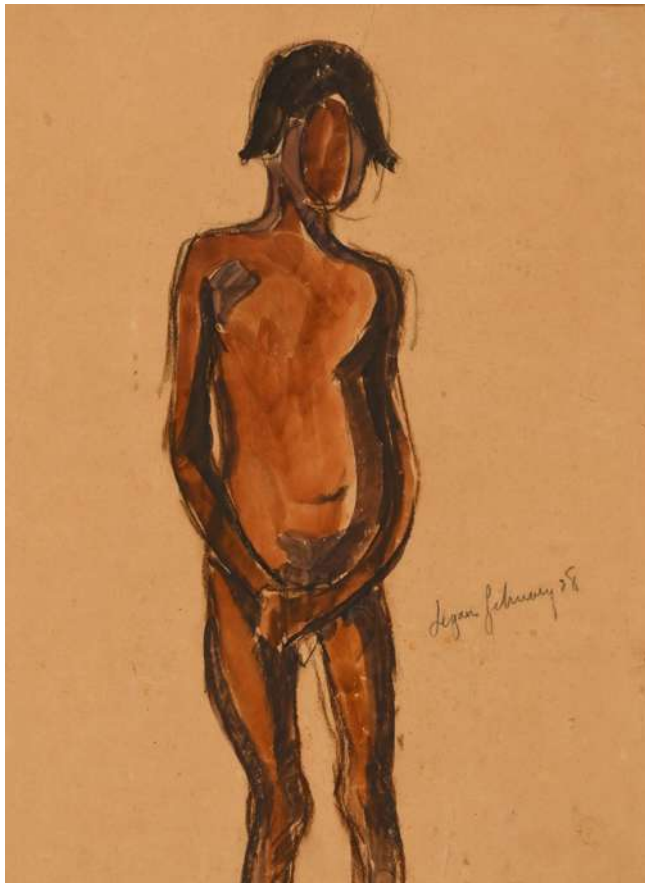


514 "Grand Lew Chew"

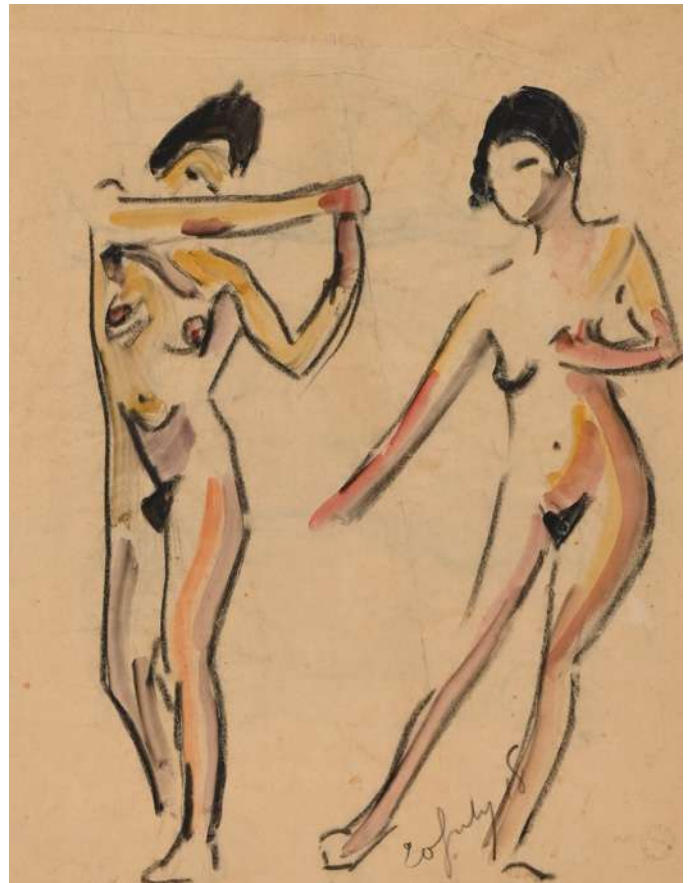
Maurice LE SCOUEZEC (1881-1940)



570 "Village breton"



571 "Nu Madagascar"



572 "Etude de nus féminins"

Robert MICHEAU-VERNEZ (1907-1989)



549 "Malamoks"



548 "Fleurs au damier"



391 "Barques à Toulon"

Robert MARC (1943-1993)



388 "Composition cubiste"

Maurice SAVIN (1894-1973)



434 "Les baigneuses"



408 "Kerhorres au repos"



Mathurin MÉHEUT (1882-1958)

Il s'agit d'une des rares œuvres nocturnes réalisées par Mathurin Meheut.

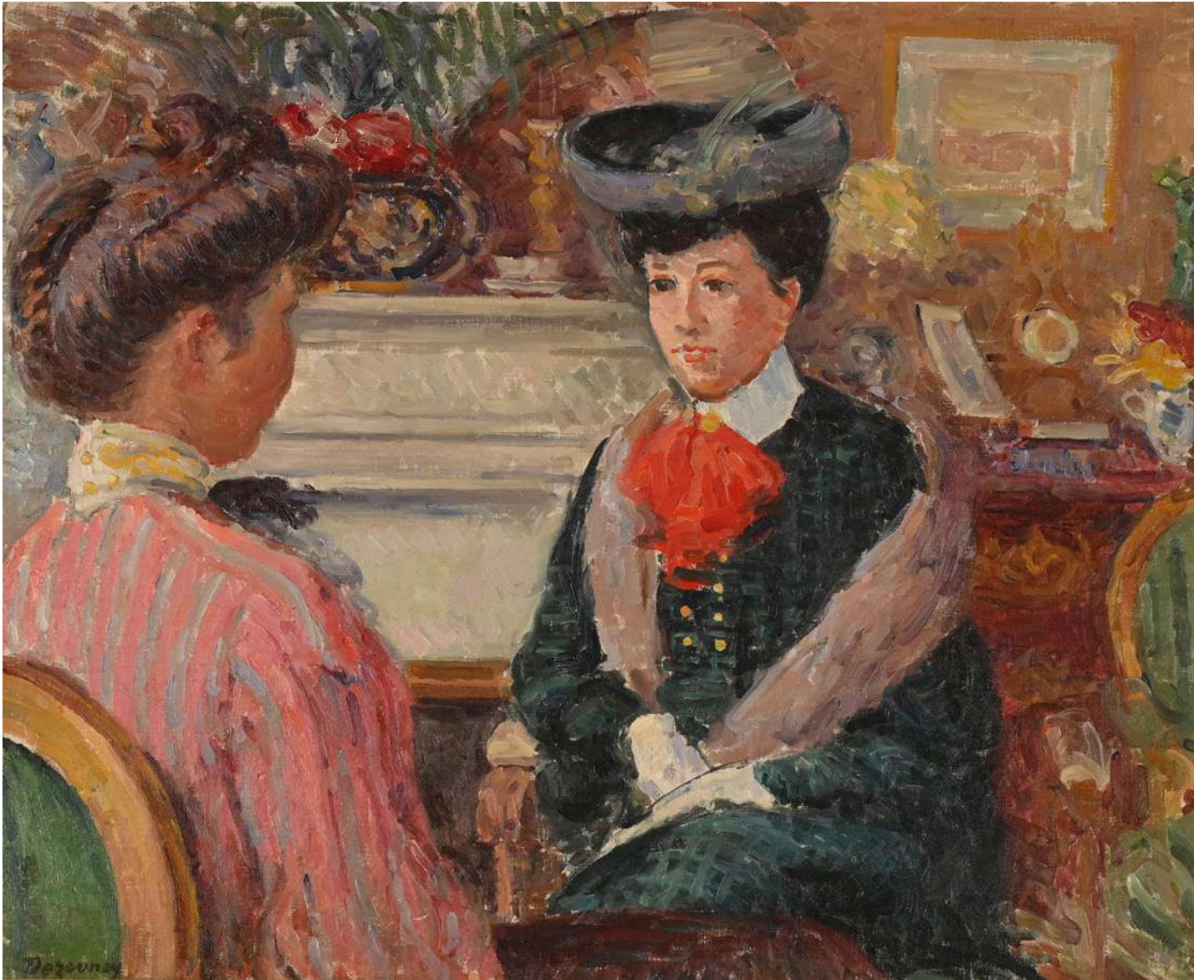
Il y représente le repos des pêcheurs abrités dans une crique, à bord de leur Kerhorres, de robustes canots originaires du village éponyme de Kerhorre, aujourd'hui rattaché à la commune du Relecq Kerhuon.

Seule la fumée qui s'échappe des embarcations trahit le silence. Le repas des pêcheurs est servi. A l'époque, les pêcheurs partaient pour plusieurs jours, ils dormaient à l'avant et cuisinaient à l'arrière.

Le reste du temps, ces quelques cent Kerhorres était abrités dans les anses de Camfroust et du Stéar, participants largement au pittoresque des villages environnants.

Une nouvelle fois, Mathurin Meheut nous livre un témoignage ethnographique, où la présence humaine est habilement suggérée, pour rendre compte d'un savoir-faire ancestral, sans tomber dans l'anecdotique. Il réussit le tour de force de représenter les falaises de nuit, sans négliger la variété de leur végétation et le tout dans un cadrage résolument moderne.

Émile DEZAUNAY (1854-1938)



356 "Conversation"

CONDITIONS DE VENTE

Elle sera faite au comptant. Les acquéreurs paieront, en sus des enchères, les frais suivants : 25 % TTC linéaire. Concernant les sites «Live», nous invitons les potentiels enchérisseurs sur ces sites extérieurs à l'OVV, à consulter leurs conditions et frais éventuels supplémentaires.

Cette vente se fait avec garantie pour toutes les œuvres présentées, conformément aux indications portées au catalogue. Il sera délivré un certificat d'authenticité à tout adjudicataire qui en fera la demande.

D'éventuelles modifications aux descriptions du catalogue pourront être annoncées au moment de la vente et seront consignées au Procès-Verbal.

Une exposition préalable permettant aux acquéreurs de se rendre compte de l'état des objets mis en vente, il ne sera admise aucune réclamation une fois l'adjudication prononcée.

Les restaurations et les retouches des œuvres ne sont pas signalées.

Il est conseillé aux adjudicataires de faire procéder à l'enlèvement de leurs lots dans les meilleurs délais afin d'éviter les frais de manutention et de gardiennage qui sont à leur charge. Le magasinage n'engage pas la responsabilité de la société de vente à quelque titre que ce soit.

A défaut de paiement, une mise en demeure avec avis de réception sera adressée à l'adjudicataire.

A l'expiration d'un mois après cette mise en demeure et à défaut de paiement du bordereau, il sera exigé une pénalité de 10 % du prix de l'adjudication avec un minimum de 200 €.

Cette clause contractuelle ne préjuge pas de toute autre procédure de recouvrement ou de folle enchère.

ORDRES D'ACHAT : les commissaires-priseurs se chargent, gratuitement, de conseiller d'éventuels acheteurs et d'exécuter les ordres d'achat qui leur sont confiés : ces ordres sont tenus secrets jusqu'au moment de l'adjudication et sont exécutés au meilleur prix possible. Les ordres donnés par téléphone sont acceptés s'ils sont confirmés la veille de la vente par lettre, mail ou fax +33 (0)2 98 44 80 20.

Les enchères par téléphone sont un service gracieux et dérogatoire pour les clients qui ne peuvent assister à la vente et ne seront pas suivies pour les œuvres estimées à moins de 800 €. L'OVV THIERRY-LANNON et Associés ne peut être tenue pour responsable d'un problème de liaison téléphonique au moment de la vente et invite, le cas échéant, les adjudicataires potentiels à émettre parallèlement un éventuel ordre ferme pour parer tout défaut d'appel.

Toute demande d'enchère téléphonique vaut acceptation de l'estimation basse portée sur le catalogue ; à défaut il est conseillé de laisser un ordre d'achat ferme.

Concernant les enchères portées à distance, dites en «Live», par moyens vidéos, électroniques ou internet, nous rappelons aux enchérisseurs potentiels que le rythme de la vente, en salle, prévaudra sur le «Live», ou tout autre support de communication électronique. Nous nous permettons dès lors d'insister sur la nécessaire réactivité de nos participants, lors des enchères à distance, afin de ne pas connaître la déception de voir un lot leur échapper, la responsabilité de Thierry-Lannon et Associés ne pouvant aucunement être engagée sur un défaut de connexion ou une possible lenteur des systèmes de communication.

Les frais en sus des enchères facturés par les plateformes concernées seront supportés par l'adjudicataire, à savoir :

- Sur [Interencheres.com](https://www.interencheres.com) et [Auction.fr](https://www.auction.fr) : majoration de 3 % HT du prix d'adjudication (**soit + 3,60 % TTC**)

- Sur [Drouot.com Live](https://www.drouot.com) : majoration de 1,5 % HT (**soit 1,8 % TTC**)

Certains lots importants, nécessitant des vérifications plus complètes de solvabilité, ne pourront ponctuellement être suivis à distance que par téléphone, après contact direct avec les adjudicataires potentiels et à l'exclusion de toute enchère «live». Se renseigner le cas échéant avant la vente.

Tout bordereau d'adjudication demeuré impayé ou ayant fait l'objet d'un retard de paiement est susceptible d'inscription au Fichier des restrictions d'accès aux ventes aux enchères (« Fichier TEMIS ») consultable par toutes les structures de vente aux enchères. Réclamation possible auprès de la Commission Nationale de l'Informatique et des Libertés (CNIL).

THIERRY-LANNON & ASSOCIES s'engage à ce que la collecte et le traitement de vos données soient conformes au Règlement Général sur la Protection des Données (RGPD) et à la loi Informatique et Libertés. Droit d'accès sur demande.

STOCKAGE : les tableaux adjugés sont conservés gracieusement à l'étude dans le mois qui suit la vente. Passé ce délai, des frais de stockage seront facturés, d'un montant de 4 € TTC par jour à compter du 2 février 2024. Le magasinage n'engage pas la responsabilité de la société de vente à quelque titre que ce soit.

EXPÉDITION : nous vous remercions de contacter nos magasiniers pour un conseil d'expédition. Les frais d'expédition sont à la charge de l'acheteur. Afin d'éviter des retards de traitement après la vente, il est conseillé de faire appel à des prestataires extérieurs qui assurent l'emballage et l'expédition de vos lots (ex. : MBE Etc, The Packengers...). Néanmoins, les expéditions, ou remises à leur transporteur, ne pourront être effectuées au profit des adjudicataires, qu'à réception formelle d'une décharge de responsabilité de Thierry-Lannon & associés, le transporteur du client ayant seul à prendre en charge la sécurité et l'assurance dudit bien pour l'adjudicataire requérant ledit transport.

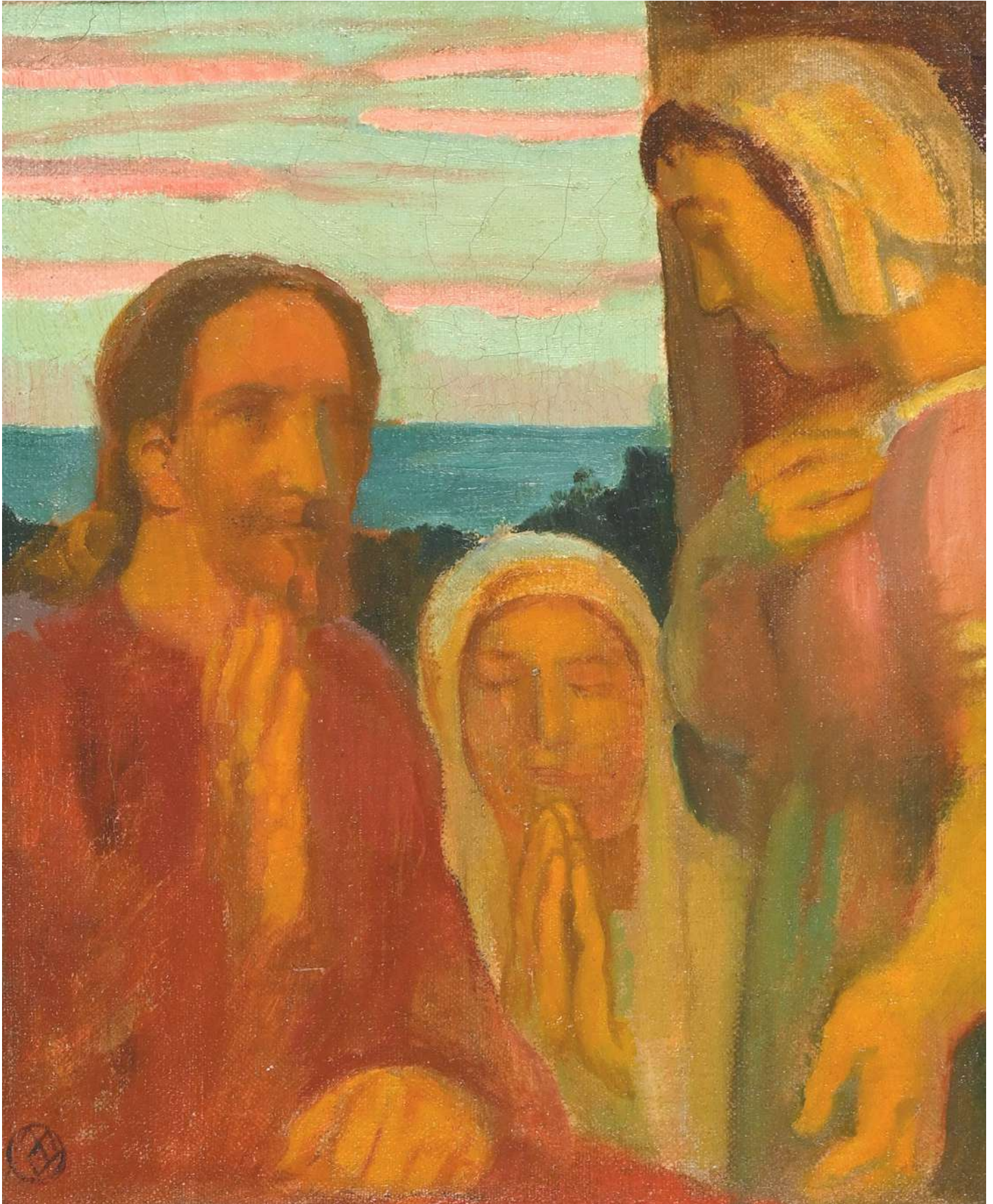
EXPORTATION : les commissaires-priseurs se tiennent à la disposition des acheteurs étrangers pour effectuer les formalités d'exportation.

Ils sont également à votre disposition pour dresser toutes expertises mobilières en vue de partages, assurances, après décès, séparation de corps et biens notamment :

Tableaux, bijoux, collections, livres, argenterie, armes anciennes, céramiques, mobiliers anciens et de style et, en général, de tous biens meubles, matériels et marchandises.

GARANTIE QUINQUENNALE : la société de ventes assure cette garantie qui n'existe dans aucun autre pays (art. L 321-17 du Code de commerce). En cas de litige, l'adjudicataire peut saisir le Commissaire du Gouvernement afin de rechercher une solution amiable à un éventuel conflit.

Maurice DENIS (1870-1943)



352 "Marthe et sa sœur recevant Jésus sur la terrasse de Silencio à Perros Guirec"



THIERRY-LANNON & ASSOCIÉS

WWW.THIERRY-LANNON.COM



376-ENIÉ-FOURDAN 1360-1931
La Chapelle de Lanriot au clair de lune - hst datée 1926

BREST - FRANCE

Réalisé par **cloître** LANDERNEAU-QUIMPER RENNES PARIS 02 98 40 18 40 - Crédit-photos: THIERRY-LANNON & Associés