



UNIVERSITAT
POLITÈCNICA
DE VALÈNCIA

Clasificación de los revestimientos continuos.

Apellidos, nombre	M ^a Antonia Zalbidea Muñoz (manzalmu@crbc.upv.es)
Departamento	Departamento de Conservación y Restauración de Bienes Culturales
Centro	Universitat Politècnica de València



1 Resumen de las ideas clave

En este artículo se aborda el estudio y la clasificación de los revestimientos a través de sus características básicas según los criterios de las técnicas de ejecución.

Se presentan también otras formas posibles de clasificaciones: según criterios formales y compositivos, y según los criterios estéticos y estilísticos.

Hay que tener en cuenta la dificultad de abordar este tema, debido a la heterogeneidad de la terminología y la gran posibilidad de clasificación atendiendo a diferentes criterios.

2 Introducción

La definición de revestimiento sugiere múltiples tesis, pero según Barrahona, un revestimiento es "...la piel de los edificios y como tal piel su principal misión es la de proteger las fábricas resistentes de los agentes atmosféricos, impidiendo la entrada de agua proveniente del exterior y facilitando la salida de agua generada en el interior de los mismos"¹.

Un revestimiento continuo es todo acabado superficial, aplicado in situ y directamente sobre la cara externa de un material para mejorar alguna de sus propiedades, bien ornamental, estética o protectora, pudiendo aplicarse tanto en el interior como en el exterior de un edificio. Sin olvidar su principal función; la de mejorar las propiedades resistentes de la superficie.

Las características principales que debe tener un revestimiento, son las propias de los materiales y las de su proceso de tendido o aplicación. Todas estas características están relacionadas entre sí, y son complementarias de forma cíclica, por ello en caso de que una de ellas falle se rompería esta interrelación y con ello el correcto proceso de creación de un revestimiento

El acabado puede constar de una o varias capas sucesivas (Imagen. 1) que se realizan mediante el tendido o el proyectado de masas frescas que endurecen o fraguan tras su colocación.

Las masas están compuestas por morteros preparados a partir de conglomerantes de diversa naturaleza: barro, cal, yeso, cemento, etc., de áridos, agua y otros aditivos. Y los estratos pueden ser múltiples, pueden variar en cantidad desde los escasos 3 estratos hasta los cumplidos 6, como argumentan algunos tratadistas.

La terminología (Imagen. 1) para referirse a estos estratos es múltiple y variada, pero podemos referenciarlos desde el soporte hacia fuera como: ENFOSCADO-GUARNECIDO, REVOCO o REVOQUE, ESTUCO o ESTUCADO-ENLUCIDO Y JARRADO, JAHARRO, JAHARRADO, ENJAHARRADO. Además el vocabulario cambia significativamente cuando estudiamos el tema desde la perspectiva

¹ BARAHONA RODRÍGUEZ, C.: Técnicas para revestir fachadas, en: *Arquitectura y tecnología*, N-1, Editorial Munilla-Lería, Madrid, 2000, pág. 9.



arquitectónica o la perspectiva de la conservación y restauración de la decoración mural.

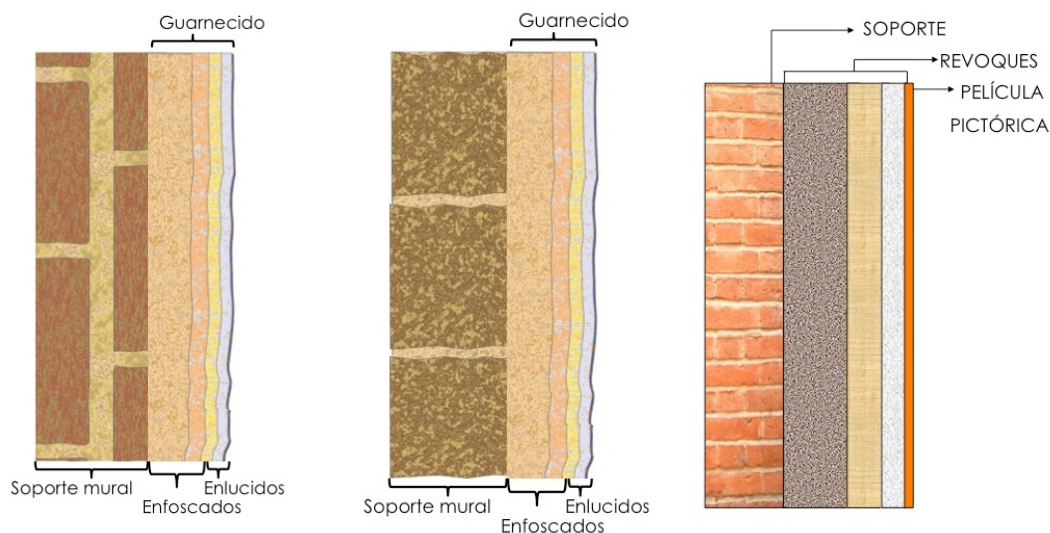


Imagen 1. Terminología que se refiere a los diferentes estratos.

3 Objetivos

El principal objetivo de este objeto aprendizaje, es presentar un sencillo estudio y catalogación tipológica sobre los revestimientos continuos tradicionales. Mostrar las diferentes formas de catalogación, y mostrar que estas distintas formas son validas. Que dependiendo del área de estudio y el enfoque del análisis, la clasificación del revestimiento es diferente aunque valida.

Se pretende que el alumno conozca estas tipologías de acabado o decoración mural ya que conociéndola se adquiere conciencia de su valor y así se inicia en la protección del patrimonio edificado.

4 Desarrollo

De los primeros revocos de cal/bastardos e incluso de yeso tenemos referencias históricas se realizaron en Catal Hüyük², actual Turquía, en el siglo VI a.C. Llegan a la Península Ibérica desde Bizancio, donde los romanos, que habían recorrido las técnicas constructivas europeas de los territorios conquistados, transmiten a las comunidades colonizadas, en su mayoría bereberes, la técnica de construcción con el tapial³. Los muros de tapia se revocan, se encalan y en ocasiones se decoran. Con la intención de producir una costra muy resistente e impermeable a

² Mora e Philippot. "La conservazione delle pitture murali", Ed. Compositori, Bologna, 2001. pág. 105.

³ Así la tapia llega a Hispania.



la lluvia, y así decorar con esta “costra” el muro. Por lo tanto se decoran las arquitectura ostentosas, aquellas que se realizan con grandes presupuestos económicos y logísticos, y sobre todo, se decoraban las fachadas principales.

Como se ha comentado, la ejecución de un buen revoco condiciona su duración y resistencia a las acciones que sufrirá en el tiempo. Y por lo tanto el tipo de acabado intervendrá en esta resistencia.

La textura del revoco o revestimiento puede ser, a grandes rasgos, lisa o rugosa. La textura lisa tiene menor porosidad, por lo que su dilatación provoca una mayor tensión en la lámina o estrato. La posibilidad de rotura es directamente proporcional a la dureza y rigidez del mortero.

Por el contrario, un revestimiento rugoso, con textura áspera, tiene de un poro más abierto, lo que permite una mayor transpiración y menor calentamiento y enfriamiento. En estos revestimientos, la dilatación se produce con mayor facilidad y las fisuras son mucho menores.

En función de los criterios formales-compositivos, de los criterios estéticos y estilísticos, o de los criterios ejecutivos, las herramientas y los materiales para su confección serán diferentes condicionando como es lógicos el resultado.

4.1 Clasificaciones de los revestimientos

Las clasificaciones de revestimientos tradicionales, al igual que su terminología (como ya se ha comentado) es muy compleja, variada y rica en cuanto a vocabulario. Son numerosas las clasificaciones que existen, teniendo en cuenta los materiales empleados, la estética, el sistema de decoración, su puesta en obra (localización en exterior o interior⁴), la textura, el modelo que imitan, etc. (Imagen 2).

A grandes rasgos, los revestimientos, se pueden ordenar y clasificar principalmente en dos tipologías (Imagen 2-3-4-5); las escritas por arquitectos y aparejadores, siendo más técnicas, y con una revisión crítica sobre los materiales y las estructuras, son clasificaciones que se basan más en la estética y acabados de los revestimientos. Y otra clasificación realizada por los artesanos, es decir, estucadores y yeseros, siendo estos más conocedores del proceso de ejecución de forma práctica. Esta clasificación está relacionada con la manera de fabricación de los mismos, la puesta en obra y la forma de realización de los revestimientos, teniendo una visión más práctica sobre el tema.

⁴ Tienden a relacionarse los revestimientos utilizados en el exterior con los revestimientos compuestos por cal, y los de interior, aquellos realizados con yeso. Pero numerosos estudios están certificando lo contrario. Pare ello ver: LA SPINA: Enlucidos históricos externos en la valencia intramuros: Estudio y carácter. 12ª edición premios Sandalio Miguel/María Aparicio Estudio de las carencias y necesidades de la ciudad de Valencia. Soluciones aplicables. Máster Oficial en Conservación del Patrimonio Arquitectónico, E.T.S. de Arquitectura de Valencia, UPV, curso 2010-2011. Disponible en: <https://riunet.upv.es/bitstream/handle/10251/80802/Zalbidea%20-%20Revestimientos%20continuos%20valencianos.pdf?sequence=1&isAllowed=y>



En **exteriores** se emplea de forma generalizada (como conglomerante la cal), aunque cada vez más se identifica el yeso. Los acabados suelen ser toscos y volumétricos para distinguirse correctamente desde la distancia.

En **interiores** suele utilizarse la cal, pero predominan los acabados con yeso. Abundan los acabados con relieves, arabescos, que recubren esculturas, y sobre todo se imita al mármole.

Imagen 2. Clasificación en base a su ubicación en la obra.

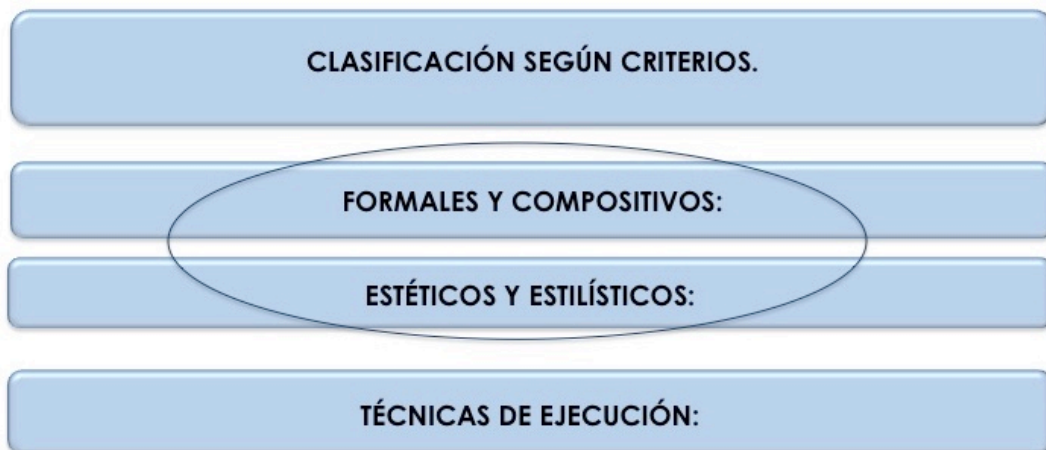


Imagen 3. Clasificación según diferentes criterios.

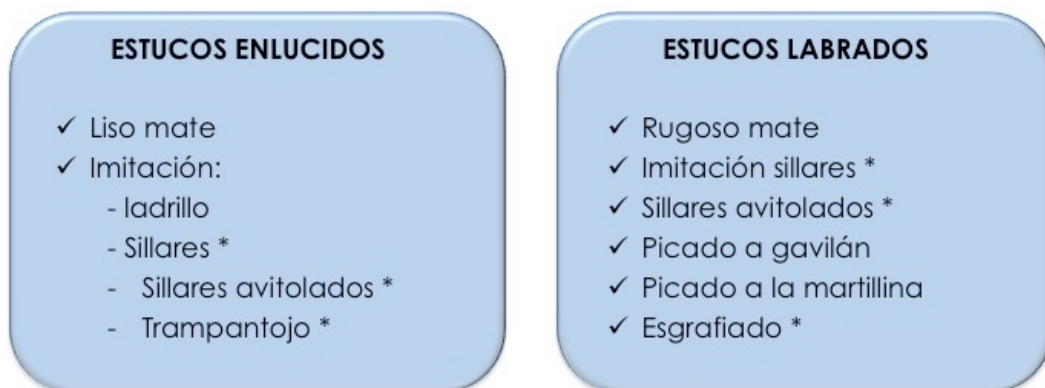


Imagen 4. Clasificación según la ejecución práctica.

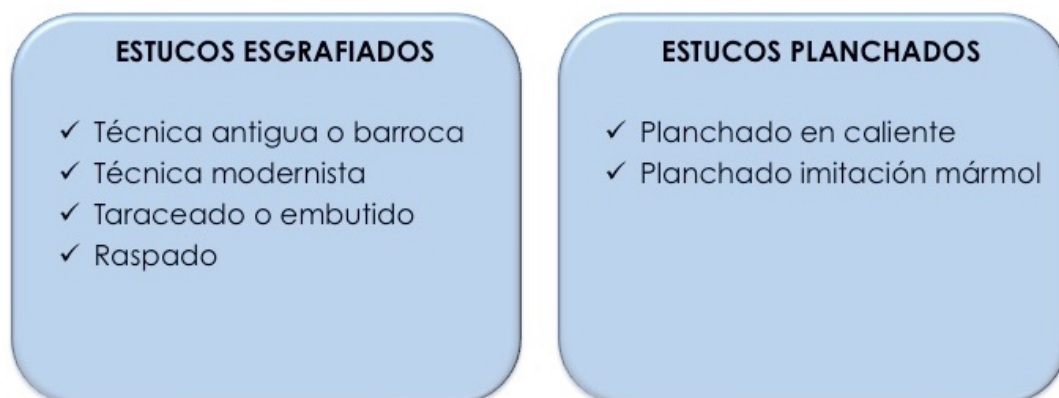


Imagen 5. Clasificación según la ejecución práctica.

4.2 Según la ejecución técnica

Las técnicas de ejecución en los revestimientos son las que determinarán el estado final y el aspecto de los mismos, dependiendo de la técnica desarrollada tendremos un tipo u otro de revestimientos y serán las que determinen las características de los mismos.

Si tenemos en cuenta la puesta en obra de los estucos, se puede diferenciar entre dos tipos o técnicas básicas, los **estucos enlucidos** (Imagen 6) y los **estucos labrados** (Imagen 7), el resto serán variaciones de ambos procesos. El estuco enlucido, es el más sencillo y básico y el que sirve de base para el resto de estucados, con una superficie lisa y textura fina, es empleado tanto en interiores como en exteriores, dependiendo de los materiales y la técnica utilizada, por ejemplo los estucos planchados en caliente, son derivados de los estucos enlucidos, y se realizan en interior.



Imagen 6. Clasificación según la ejecución técnica.

El estuco labrado, es algo más complejo, con una superficie rugosa y textura áspera, utilizado sobre todo en exteriores y para imitar fabricas de piedra, ladrillo y sillares. Un



tercer grupo de estucos serían los denominados esgrafiados, que combinan ambas técnicas de estuco. Esta técnica consiste en la superposición de estratos de diferente color y textura, y en base a un dibujo diseñado anteriormente que se irá vaciando desde las capas externas hacia las internas, hasta conseguir un contraste, ya sea de color, de textura o ambos combinados. Esta técnica de estucos esgrafiados, es utilizada principalmente en exteriores.

REVESTIMIENTO

RUGOSO

LABRADO PICADO

MARTELLINA*



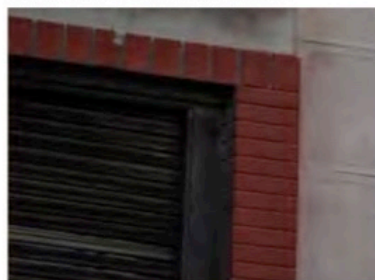
Imagen 7. Clasificación según la ejecución técnica.

ESTUCOS ENLUCIDOS

FINO MATE



IMITACIÓN A LADRILLO



IMITACIÓN SILLARES



SILLARES AVITOLADOS

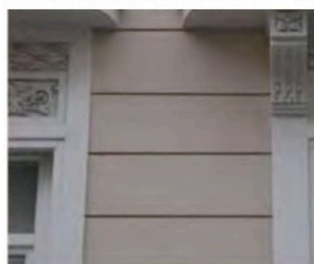


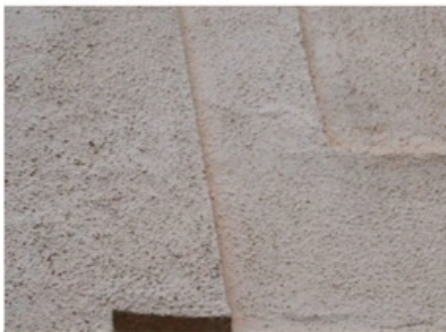
Imagen 8. Clasificación según la ejecución técnica.



Como vemos existen "sutilezas" o características técnicas que determinan y clasifican en distintos ítems al mismo revestimiento. Este es el caso de los sillares (imagen 4), bien sean sencillos o avitolados, éstos pueden clasificarse como revestimientos enlucidos o labrados. Todo dependerá del tipo de acabado que tenga en la superficie, así el autor o la persona que esté realizando la clasificación podrá incluirlos en los estucos enlucidos, si son de acabado liso, o por el contrario, en los estucos labrados si el acabado es rugoso (Imagen 7,8 y 9) .

ESTUCOS LABRADOS

RUGOSO MATE



IMITACIÓN A SILLARES



PICADO GAVILÁN



SILLARES AVITOLADOS



Imagen 9. Clasificación según la ejecución técnica.

5 Cierre

A lo largo de este objeto de aprendizaje hemos visto qué existen diferentes clasificaciones de los revestimientos continuos, y que estas son variables dependiendo del criterio de clasificación; estético, formal, compositivo y técnico. Que todas ellas son validas. Se ha optado por utilizar la clasificación en cuanto a ejecución técnica. Hay que recordar, que es una clasificación sencilla y resumida que se podrá ampliar a lo largo de los estudios.



6 Bibliografía

6.1 Libros:

[1] BARAHONA RODRÍGUEZ, C.: Técnicas para revestir fachadas, en: Arquitectura y tecnología, N-1, Editorial Munilla-Lería, Madrid, 2000, pág. 9.

[2] Mora e Philippot. "La conservazione delle pitture murali", Ed. Compositori, Bologna, 2001. pág. 105.

[3] Caparrós Redondo, Luis Miguel; GIMENEZ IBÁÑEZ, Raquel; VIVÓ GARCÍA, Cristina. La cal y el yeso: revestimientos continuos en la arquitectura tradicional valenciana. Valencia: Colegio Oficial de Aparejadores y Arquitectos Técnicos de Valencia, 2001.

[4] García i Conesa, Oriol; et al. Guía práctica de la cal y el estuco. León: editorial los Oficios, 1998.

[5] GONZALEZ MARTÍN, Jesús. Revestimientos continuos: tradicionales y modernos. Madrid: Fundación Escuela de la Edificación, 2005.

6.2 Referencias de fuentes electrónicas:

[6] MIJÁN, R. "Revestimientos continuos tradicionales en fachadas del Primer Ensanche de la ciudad de Valencia", Departamento de Conservación y Restauración de Bienes Culturales. TFM. UPV. 2010.

[7] MIJÁN, R. ZALBIDEA, A. SERRA, J. "Revestimientos continuos tradicionales en el primer ensanche de la ciudad de valencia" en Revista ARCHÉ (Instituto Universitario de Restauración del Patrimonio de la Universidad Politècnica de Valencia). Vol. 6-7. 2011.

[7] LA SPINA: Enlucidos históricos externos en la valencia intramuros: Estudio y carácter. 12ª edición premios Sandalio Miguel/María Aparicio Estudio de las carencias y necesidades de la ciudad de Valencia. Soluciones aplicables. Máster Oficial en Conservación del Patrimonio Arquitectónico, E.T.S. de Arquitectura de Valencia, UPV, curso 2010-2011. Disponible en: <https://riunet.upv.es/bitstream/handle/10251/80802/Zalbidea%20-%20Revestimientos%20continuos%20valencianos.pdf?sequence=1&isAllowed=y>