

## La pobreza durante la niñez y adolescencia predice la salud a largo plazo

Por Natalie Troxel y Paul Hastings, UC Davis

*Creciendo en un estado de pobreza puede tener impactos a largo plazo más allá de la posibilidad de tener un futuro financieramente estable. El estrés de la pobreza en la vida temprana puede ser asociado con problemas serios de la salud que aparecen en la adultez. En investigaciones en curso examinamos la asociación entre la pobreza y la salud adultez, que puede tener implicaciones para los gastos de la salud pública en los Estados Unidos.*

### Datos Claves

La hipertensión, niveles elevados de glucosa y estar sobrepeso son asociados y pueden ser combinados en un índice único de riesgo por problemas de salud.

Entre individuos en este estudio, la afluencia vecindario, la seguridad de la vecindad y los recursos familiares durante la niñez y la adolescencia juntos representan un 4.5 por ciento de las diferencias entre los índices del riesgo de salud 15 o 20 años después.

Teniendo un nivel más bajo de afluencia vecindario en la niñez o la adolescencia es el predictor más potente de riesgos biológicos de la salud en la adultez.

Más de uno en cinco niños en los Estados Unidos vienen de familias cuyos ingresos caen debajo del nivel federal de la pobreza de 2010, que es \$22,314 por año para una familia de cuatro. Investigaciones han mostrado que crecer en un ambiente de pobreza puede tener efectos duraderos en el bienestar físico y mental del niño. Como la inversión de los Estados Unidos en la salud pública es casi 18 por ciento del PIB en 2010, y el tratamiento de enfermedades crónicas como el asma y la enfermedad cardíaca cuenta como más de 75 por ciento de todos los gastos de la salud, es importante considerar los efectos posibles a largo plazo de crecer en la pobreza.

El cuerpo humano constantemente está adaptándose al estrés del ambiente, como ser expuesta a un virus gripal en el trabajo o ser retenido en tráfico en las horas con más congestión. El cuerpo afrente estos estreses por ajustando los sistemas inmunológicas, neurológicas, metabólicas y otros sistemas. Ajustes constantes, sin embargo, pueden tener un impacto negativo en la salud a largo plazo. Una “carga alostática” es una medida del desgaste del cuerpo causado por la constante adaptación al estrés. Carga alostática indica el punto en donde el cuerpo ya no puede adaptarse.

En otras palabras, la tensión de ser expuesto prolongadamente al estrés—como vivir en la pobreza—puede sobrecargar las habilidades del cuerpo de regularse y puede cerrar el cuerpo en estado malsano. Esto puede dejar a niños y adolescentes vulnerables a muchos problemas crónicas de salud como enfermedades cardiovasculares, diabetes y depresión, que puede persistir hasta la adultez.

### Datos de Add Health

Usamos datos del National Longitudinal Study of Adolescent Health (Add Health) para investigar la relación entre la pobreza infantil y la carga alostática en adultos jóvenes. Add Health siguió a una cohorte representativa de la nación de adolescentes en grados 7-12 durante el año escolar de 1994-95, y consiste de cuatro ondas de colección de datos. El análisis reportado abajo usa un subconjunto de la muestra total (N=1,449; 46 por ciento mujeres).

Esta investigación incluye la primera onda de datos de Add Health, que fue coleccionada cuando participantes tenían 11-21 años, y la cuarta onda de datos coleccionada en 2008 cuando los participantes estaban entre la edad de 24 a 33. La medida de la carga alostática vienen de los datos de Add Health de la cuarta onda e incluye los niveles de glucemia, masa corporal, presión arterial, la presencia de la proteína C reactiva (una indicación de la inflamación) y la Hemoglobina glucosada (una indicación de la diabetes).

Esta investigación incluye tres medidas de indicadores del estado socioeconómico: recursos familiares, la seguridad del vecindario y la afluencia del vecindario. Las primeras dos fueron medidas en la primera onda de los datos de Add Health. La afluencia del vecindario fue obtenido por los datos del censo de 1990 y fue conectado a cada participante por áreas del censo que son grupos de bloques.

### El impacto de salud a la pobreza

Después de controlar por género (significativamente asociado con la carga alostática), recursos familiares, seguridad del vecindario y la

# Entendiendo la pobreza, formando el futuro de investigaciones.

afluencia del vecindario todos significativamente e independientemente predicho la carga alostática en la adultez. Individuos quienes crecieron en la pobreza mostraron más indicadores de problemas de salud aproximadamente 15 o 20 años después, dependiendo de la medida de indicadores socioeconómicos. Entre todo los adultos en este estudio, las tres medidas juntas representaron un 4.5 por ciento de diferencias en sus índices respectivas de riesgos a la salud.

Aunque 4.5 por ciento parece poco, puede tener implicaciones severas cuando tenemos una perspectiva de la salud pública que extiende a los cientos de millones de personas en los Estados Unidos. La asociación entre la pobreza y la carga alostática cae entre la magnitud de una relación entre tomar una aspirina diariamente y reducir el riesgo de un ataque cardíaco, y fumar tabaco y el

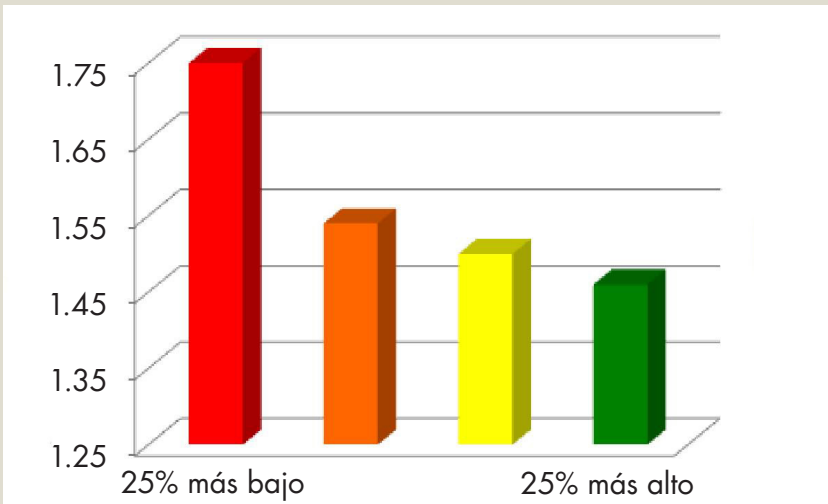
desarrollo físico de los participantes. Esto puede sugerir que el estrés crónico de la pobreza cuando es experimentado en una temprana edad puede ser aún más asociado con una salud comprometida en la adultez.

## Política de la salud a largo plazo

Los resultados generales de esta investigación indican que la pobreza experimentada durante la niñez y la adolescencia tiene un significativo, también moderado, asociación con indicadores de una salud física comprometida en la adultez. Dado los costos a largo plazo nacionales e individuales de tratar una enfermedad crónica, es probable que muchos de estos adultos pueden seguir económicamente afligidos en sus vidas a medida que tienen problemas de salud crónicos, que por lo tanto crea un ciclo donde la probabilidad aumenta

“Muchos de estos adultos pueden seguir económicamente afligidos en sus vidas a medida que tienen problemas de salud crónicos.”

## 1990 afluencia del vecindario



Individuos de los vecindarios menos afluente (en rojo) tenían niveles más altos de carga alostática, indicando que también pueden tener el riesgo más alto de tener problemas crónicos de la salud. (1990 Datos del censo EEUU, cuartiles la afluencia vecindario)

incremento del riesgo de cáncer pulmonar.

De los tres indicadores significativos de carga alostática, la afluencia del vecindario es el indicador más potente. Jóvenes que crecieron en una vecindad con ingresos medios bajos y índices altas de desempleo y la pobreza demostraron una mayor medida de carga alostática en la adultez. Los factores de recursos familiares y la seguridad vecindario casi equivalen en el poder predictivo.

El hecho que la asociación más potente era entre la afluencia vecindario y la carga alostática puede ser por la naturaleza robusta y objetiva de los datos del censo, o porque los datos fueron coleccionados cuatro años más temprano que los datos de los recursos familiares y las medidas de la seguridad del vecindario. Por lo tanto, la medida de las características del vecindario del censo de 1990 reflejaron los factores económicos durante la niñez hasta la tardía adolescencia del periodo de

de que sus propios hijos sufrirán consecuencias de salud asociados con crecer en circunstancias de afligimiento económico.

De una perspectiva política, estos analices sugieren que podría ser más eficaz y económico interrumpir este ciclo por medio de enfocarse en intervenciones de vecindarios en riesgo, en lugar de enfocarse específicamente en jóvenes y familias en riesgo.

*Natalie Troxel es una estudiante de doctorado de psicología en UC Davis. Sus intereses de investigación incluyen familias en riesgo y los efectos a largo plazo de niños en la pobreza.*

*Paul Hastings es un profesor de psicología en UC Davis. Sus investigaciones se enfocan en entender las maneras en que factores ambientales y biológicos molda las trayectorias del desarrollo de niños.*

## Sobre el centro

The Center for Poverty Research (El Centro de Investigaciones de la Pobreza) en UC Davis es uno de los tres centros nacionales de la pobreza designado federalmente. Su misión es facilitar investigaciones académicas y apolíticas de la pobreza en los Estados Unidos, diseminar estas investigaciones, y equipar a la próxima generación de eruditos de la pobreza. Nuestra agenda de estudio cubre cuatro áreas temáticas de enfoque:

- Mercados laborales y la pobreza
- Los niños y la transmisión intergeneracional de la pobreza
- La red de seguridad social no tradicionales, enfocando en la salud y la educación
- La relación entre la pobreza e inmigración

Para más información visítanos en línea: [poverty.ucdavis.edu](http://poverty.ucdavis.edu)

Center for Poverty Research  
University of California, Davis  
1 Shields Ave | Davis, CA 95616  
(530) 752-0401