

101 Ciperàcies
1010607a **Carex muricata L.**
ssp *divulsa* (Sotkes in With.) Celak

(1102)

Càrex muricat

Forma vital: hemcriptòfit

Corologia: pluriregional (holàrtic)

Substrat litològic: indiferent

Quadrats UTM: CF16, CF17, CF27

Límits altitudinals: 190-1100 m

Abundància: rr

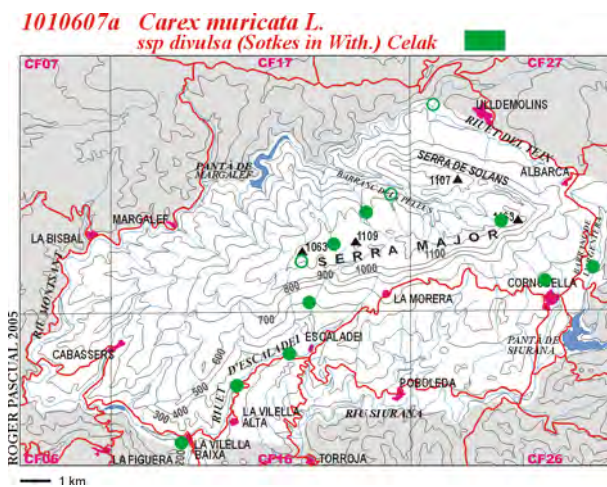
Parc natural: sí

Distribució: Herbassars dels sòls profunds i frescos, sovint en indrets feblement nitrogenats (*Ruderali-Secalietae*, *Molinio-Arrenatheretea*). Bastant rar al territori. S'ha identificat en diverses localitats, des de les fondalades fins a la base de la serra Major.

Vessant sud: Riu Montsant (190 m), herb. pers. Riuet d'Escaladei (295 m, 375 m). Barranc de l'Argentera (510 m). La Pietat (560 m). Barranc de Sant Joan (580 m).

Serra Major: Clot del Cirer (1000 m). Cova de la Josepa, sota la Cogulla (1000 m) (citació de P. Seró recollida per Molero, 1976), no vist.

Vessant nord: Font del Manyano (1060 m). Barranc del Vidalbar, a la cova Soronelles (960 m). Comellar de la Cova de l'Os (840 m) (Molero, 1976), no vist. Ulldemolins, al riu Montsant (Molero, 1976), no vist.



Carex muricata ssp divulsa. Riu Montsant (190 m). 11-06-2005.

101 Ciperàcies
1010607b **Carex muricata L.**
ssp muricata

(1103)

Càrex muricat

Forma vital: hemicriptòfit

Corologia: pluriregional (holàrtic)

Substrat litològic: indiferent

Quadrats UTM: CF17, CF27

Límits altitudinals: 350-1000 m

Abundància: rrr

Parc natural: sí

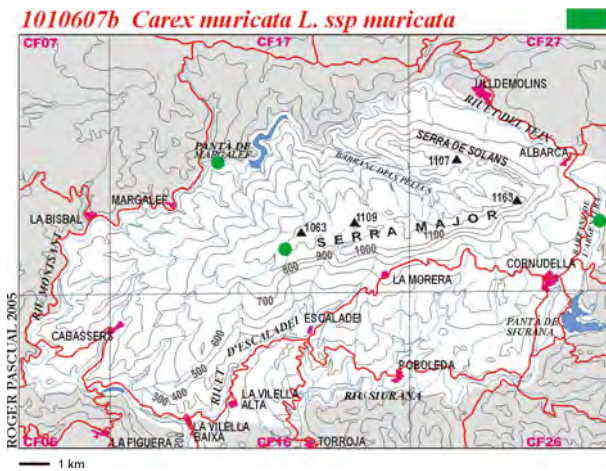
Distribució: Herbassars moderadament humits de tendència nitròfila (*Chenopodietalia*, *Onopordetalia acanthii*). Molt rar. S'ha localitzat en tres punts isolats del territori.

Vessant sud: Barranc de l'Argentera (540 m), herb. pers.

Vessant nord: Riu Montsant (390 m), herb. pers.

Montsant occidental: Bassis del Boter (960 m), herb. pers.

Altres dades d'interès: Aquesta planta ha estat identificada per primer cop a la serra de Montsant l'any 1994. Molero (1976) la va citar del Molló (900 m, CF26). És una planta rara al sud de Catalunya. Les localitats més properes s'han de buscar al Baix Maestrat (BF60) i al Bages (DG11).



Carex muricata ssp *muricata*. Bassis del Boter (960 m). 20-05-2000.

101 **Ciperàcies**
1010608 ***Carex pendula* Huds.**

(1104)

Càrex pèndul

Forma vital: hemicriptòfit

Corologia: eurosiberià (lateatlàntic)

Substrat litològic: Si (Ca)

Quadrats UTM: CF16, CF17, CF26, CF27

Límits altitudinals: 200-600 m

Abundància: rr

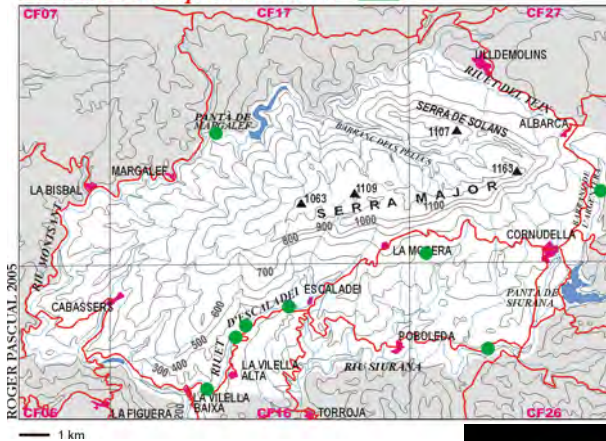
Parc natural: sí

Distribució: Ambient forestal de l'interior dels boscos de ribera ben constituïts (*Alno-Padion*, *Populion albae*, és espècie característica del *Carici-Salicetum catalaunicae*). S'ha trobat punts aïllats, sobretot del vessant sud, allí on existeix un bosc de ribera ben constituït, amb humitat edàfica permanent al sòl.

Vessant sud: Riuet d'Escaladei (295-310 m, 375 m), herb. pers. Barranc de l'Argentera (540 m), herb. pers. Mas de Sant Blai (550 m). A la cuneta de la carretera entre les Vilelles, al peu d'un talús regalimat (240 m). Riu Siurana, a la galleda (375 m).

Vessant nord: Riu Montsant (390 m), herb. pers.

1010608 *Carex pendula* Huds.



Carex pendula. Riuet d'Escaladei (295 m). 23-07-2005.

101 Ciperàcies
1010609 **Carex punctata Gaudin**

(1105)

Càrex puntejat

Forma vital: hemicriptòfit

Corologia: eurosiberià (lateeuropeu)

Substrat litològic: Si

Quadrats UTM: CF16, CF17

Límits altitudinals: 200-700 m

Abundància: rr

Parc natural: sí

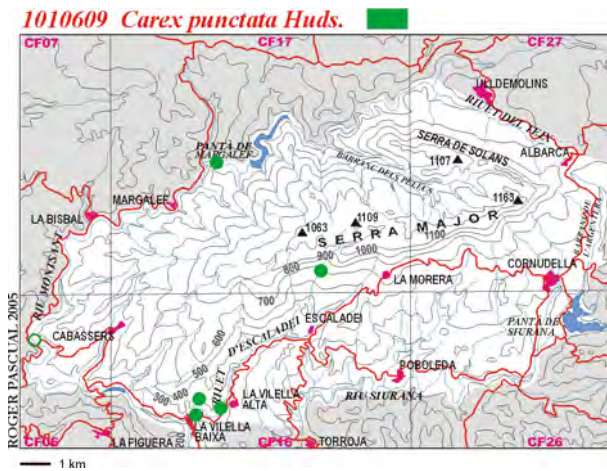
Distribució: Jonqueres dels sòls molt humits o lleugerament inundats (*Molinio-Holoschoenion*). Força rar i escàs. Indrets permanentment humits al voltant de les Vilelles, i dues localitats més força allunyades.

Vessant sud: Riuet d'Escaladei (200 m, 240 m), herb. pers. Pregona (640 m), herb. pers. Barranc dels Pics (260 m), herb. pers.

Vessant nord: Riu Montsant (390 m), herb. pers.

Montsant occidental: Molí d'Avall (citació de P. Seró recollida per Molero, 1976).

Altres dades d'interès: És una planta molt rara al Principat llevat del sector nord-oriental. A la resta només s'ha informat de les localitats de Montsant i del Molló (500 m, CF26) (Molero, 1976) i de les muntanyes de Prades (vall de Castellfollit, 600 m, a la Conca de Barberà, CF38).



101 Ciperàcies
1010610 **Carex vulpina L.**
ssp cuprina (I. Sándor ex. Heuff.) comb. nova

(1106)

Serrada, Càrex cuprí

Forma vital: hemicriptòfit Corologia: pluriregional (holàrtic)

Substrat litològic: indiferent

Quadrats UTM: CF06, CF16, CF17, CF26

Límits altitudinals: 195-900 m

Abundància: rrr

Parc natural: sí

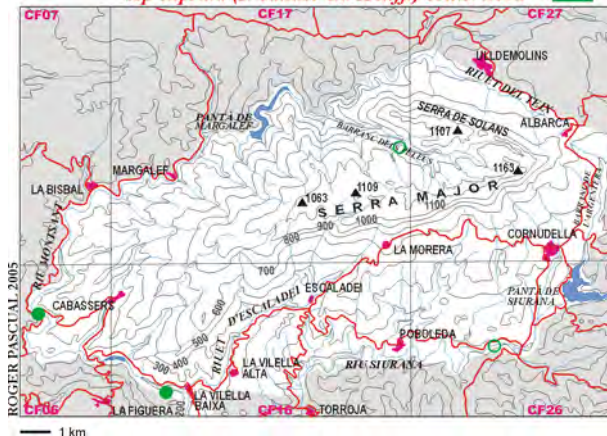
Distribució: Herbassars megafòrbics de la ribera, sobre sòls permanentment humits o lleugerament inundats (*Magnocaricion elatae*). Molt rar i escàs. Localitzat en quatre punts del territori

Vessant sud: Riu Montsant (195 m), herb. pers. Riu Siurana, entre la venta del Pubill i Poboleda (Molero, 1976), no vist.

Vessant nord: Comellar de la Cova de l'Ós, cap al toll de l'Ou (Molero, 1976), no vist.

Montsant occidental: Riu Montsant (275 m), herb. pers.

1010610 *Carex vulpina L.*
ssp cuprina (I. Sándor ex. Heuff.) comb. nova



Carex vulpina ssp cuprina . Riu Montsant (195 m). 12-06-2005.

102 Poàcies

1020101 ***Festuca arvernensis* Auquier, Kerg. Et Markgr.-Dann.
ssp *costei* (St.-Y.) Auquier et Kerg.**

(1107)

Festuca arvernica

Forma vital: hemicriptòfit

Corologia: eurosiberià (catalano-occità)

Substrat litològic: Si (Ca)

Quadrats UTM: CF27

Límits altitudinals: 810 m

Abundància: rrr

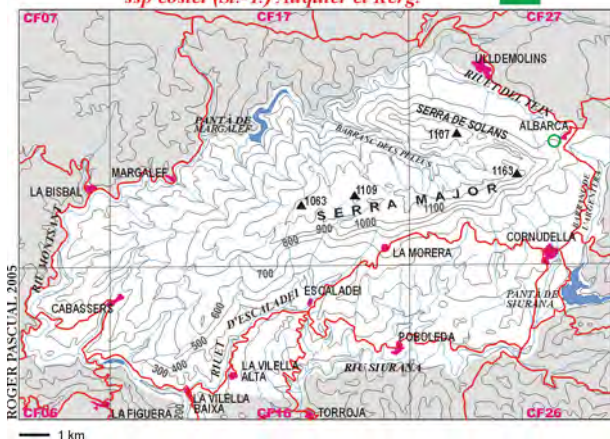
Parc natural: sí?

Distribució: Relleixos dels cingles (*Ononidetalia striatae*). Indicada en un sol punt del territori on no s'ha pogut retrobar.

Vessant nord: Montsant d'Albarca (810 m) (Molero, 1984, com a *F. costei* (St.-Yves) Markgr.-Dannenb.), no vist.

Altres dades d'interès: Molero (1984), també indica aquesta planta fora, però molt a prop del territori estudiat: la Figuera (CF16). Té una distribució catalano-occitana i, a Catalunya, només s'ha indicat, a banda de les localitats esmentades, a l'estatge subalpí del Pirineu, entre 1700 i 2000 m d'altitud.

1020101 *Festuca arvernensis* Auquier et al.
ssp *costei* (St.-Y.) Auquier et Kerg.



102 **Poàcies**
1020102a ***Festuca arundinacea* Schreber**
 ssp arundinacea

(1108)

Festuca arundinàcia

Forma vital: hemicriptòfit

Corologia: eurosiberià (lateeuropeu)

Substrat litològic: indiferent

Quadrats UTM: CF26

Límits altitudinals: 375 m

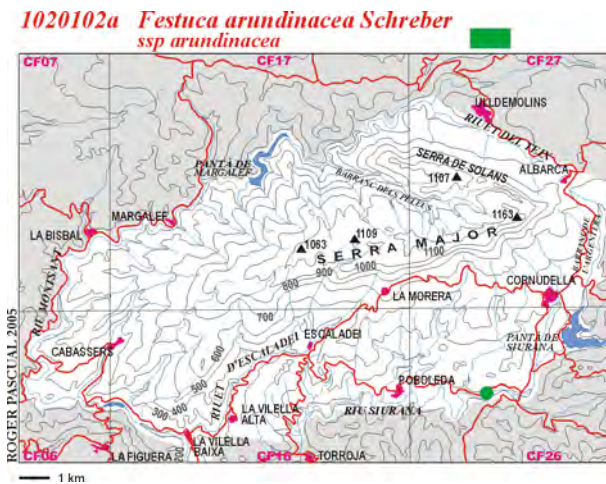
Abundància: rrr

Parc natural: no

Distribució: Canyissars, herbassars humits de les riberes (*Phragmition*, *Magnocaricion elatae*). S'ha localitzat en un sol punt del vessant sud.

Vessant sud: Riu Montsant (375 m), herb. pers.

Altres dades d'interès: Aquesta planta va ser identificada per primer cop a la serra de Montsant l'any 2004. És força rara al sud de Catalunya i la localitat de Montsant se situa entremig de les de la Conca de Barberà (Vallclara, CF38; Montblanc, CF48; Masalles, 1983) i les dels Ports (Bassa de les Arenes, 520 m, BF83; Mas del Castillo, 880 m i vall de Lliberós, BF73; Torres, 1989).



Festuca arundinacea ssp arundinacea.
Riu Siurana (375 m). 26-06-2004.

102 Poàcies
1020102b ***Festuca arundinacea* Schreber**
ssp *fenas* (Lagasca) Arcang.

(1109)

Festuca arundinàcia

Forma vital: hemicriptòfit Corologia: mediterrani

Substrat litològic: indiferent

Quadrats UTM: CF16, CF17, CF26, CF27

Límits altitudinals: 185-1060 m

Abundància: rr

Parc natural: sí

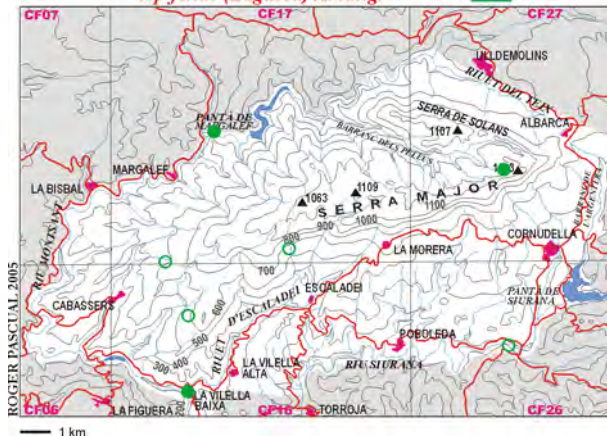
Distribució: Canyissars, herbassars humits de les riberes (*Phragmition*, *Magnocaricion elatae*, *Molinio-Holoschoenion*).

Vessant sud: Riu Montsant (185 m), herb. pers. Riuet d'Escaladei (190 m). Riu Siurana, a la venta del Pubill (Molero, 1976), no vist. Escaladei, cap al mas Blanc (700 m) (Molero, 1976), no vist.

Vessant nord: Font del Manyano (1060 m), herb. pers. Riu Montsant (390 m).

Montsant occidental: La Foia i el mas de la Canaleta (Molero, 1976), no vist.

1020102b *Festuca arundinacea* Schreber
ssp *fenas* (Lagasca) Arcang.



Festuca arundinacea ssp *fenas*. Font del Manyano (1060 m). 29-06-2005.

102 Poàcies
1020103 ***Festuca gautieri* (Hackel) K. Richter**
***ssp scoparia* (A. Kern.) Hackel**

(1110)

Ussona

Forma vital: hemicriptòfit

Corologia: pluriregional (holàrtic)

Substrat litològic: Ca (Si)

Quadrats UTM: CF17, CF27

Límits altitudinals: 800-1100 m

Abundància: rrr

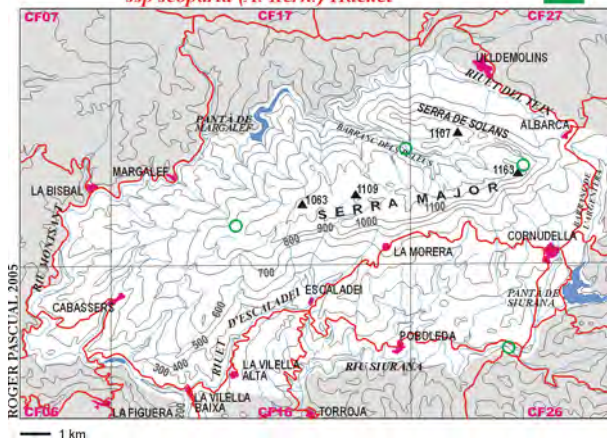
Parc natural: sí

Distribució: Pastures dels vessants pedregosos obacs (*Ononidetalia striatae*). Indicada en tres localitats del massís per Molero (1976) com a *F. pumila* Chaix. *ssp scoparia* (Hackel) R. de Lit. No s'ha pogut retrobar.

Vessant nord: Racó del Sastre (1070 m). Toll de l'Ou (840 m).

Montsant occidental: De Sant Salvador al portell del Planassot (820 m).

1020103 *Festuca gautieri* (Hackel) K. Richter
***ssp scoparia* (A. Kern.) Hackel**



102 **Poàcies**
1020104 ***Festuca hystrix* Boiss.**
(1111)

Forma vital: hemicriptòfit

Corologia: mediterrani (oròfit)

Substrat litològic: Ca

Quadrats UTM: CF17

Límits altitudinals: 1100 m

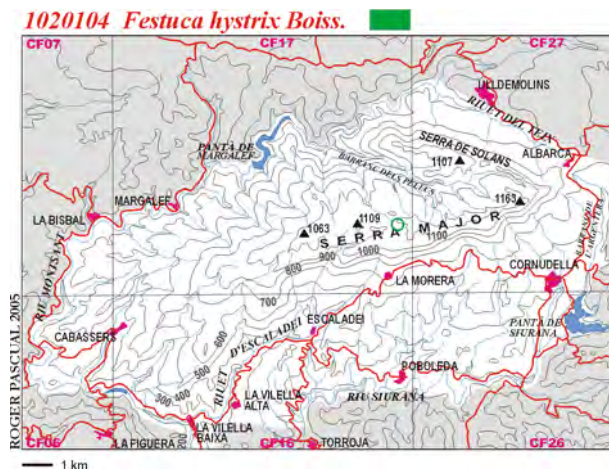
Abundància: rrr

Parc natural: sí

Distribució: Pastures àrides dels cims i les carenes (*Ononidetalia striatae*). Citada en un sòl indret, poc precís, de la serra Major, on no s'ha retrobat. La localitat grafiada al mapa és, per tant, aproximada.

Serra Major: Montsant, serra Major (1100 m) (Molero i col., 1996), no vist.

Altres dades d'interès: És una espècie oromediterrània que creix des de l'Atlas, al nord del Marroc, fins a les muntanyes de la península Ibèrica. Als Països Catalans, la serra de Montsant constitueix, per ara, el límit septentrional de la seva àrea de distribució.



102 Poàcies
1020105 ***Festuca ovina* L.**
***ssp gracilior* (Hackel) comb. nova**

(1112)

Festuca ovina

Forma vital: hemicriptòfit

Corologia: mediterrani (occidental)

Substrat litològic: Ca (Si)

Quadrats UTM: CF17, CF27

Límits altitudinals: 550-1100 m

Abundància: cc per damunt de 600 m

Parc natural: sí

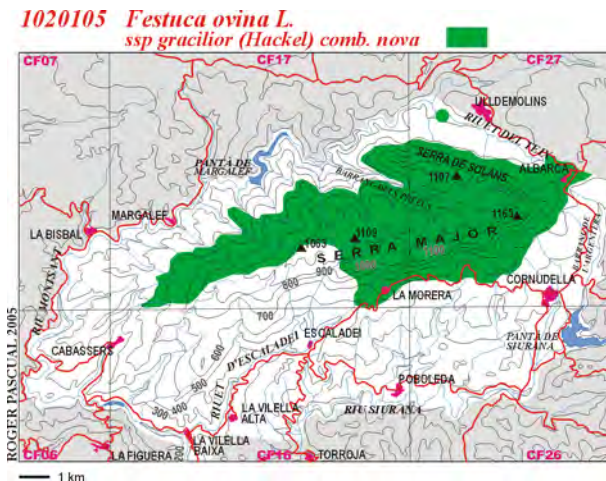
Distribució: Pastures muntanyenques seques, sobre sòls calcaris (*Aphyllanthion*). Bastant comú per damunt de 600 m a tot el nucli central del massís. D'Albarca a la Morera de Montsant, la Cornereda i la Foia, ascendint fins als comellars i les carenes de la serra Major.

Vessant sud: D'Escaladei a la Morera de Montsant, al Codinar (590 m). A prop del mas d'en Salvat (650 m). La Morera, al camí de Montsant (880 m) i sota el Còdol Badat (740 m). Grau de Montsant (930 m). Grau de l'Espinós (910 m).

Serra Major: Comellar del Riu (1010 m). Comellar de l'Espinós (1050 m). Del Piló dels Senyalets al grau de les Tosses (1050 m). De les Basselles a la cova de l'Ós, GR-171 (1060 m).

Vessant nord: Santa Magdalena (710 m), herb. pers. Racó del Sastre (1050 m), herb. pers. Riu del Teix, cap a Sant Antoni (580 m). Barranc del Vidalbar (990 m). Del coll d'Albarca al riu del Teix (755 m). Barranc dels Pèlcs, a prop del toll de l'Ou (840 m).

Montsant occidental: Camí del serrall de les Roques (650 m), herb. pers. Camí del Tossal Pelat (610 m, 740 m), herb. pers. Mas del Serrador, cap a Margalef (740 m). La Foia, camí cap a Cabassers (560 m).



Festuca ovina *ssp gracilior*. A prop del mas del Serrador (740 m). 13-06-2004.

102 **Poàcies**
1020106 ***Festuca paniculata* (L.) Schinz et Thell.**
 ***ssp spadicea* (L.) Litard.**

(1113)

Sudorn

Forma vital: hemicriptòfit

Corologia: pluriregional (oròfit)

Substrat litològic: indiferent

Quadrats UTM: CF17, CF27

Límits altitudinals: 800-1150 m

Abundància: r

Parc natural: sí

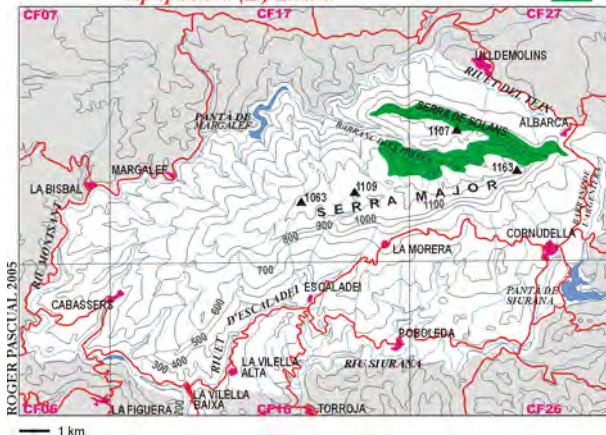
Distribució: Pastures dels relleixos de cingle i els pendents pedregosos obacs (*Ononidetalia striatae*). Més aviat rar i escàs. Sobretot al vessant nord: obagues de la conca dels Pèlcs, d'Albarca i d'Uldemolins. Ateny la base de la serra Major i, a l'extrem oriental del massís, salta als obacs encinglerats del vessant sud, on és molt poc freqüent.

Vessant sud: Camí de la Llisera, entre el Primer Coll i els Hostalets d'Albarca (800 m).

Serra Major: Capdamunt dels grauets del Mateva (1020 m).

Vessant nord: Racó del Sastre (1090 m), herb. pers. Grau del Belart (850 m). Del Portell del Peret a la Mare de Déu de Montsant (990 m). Obaga dels Pins Carrassers, cap a la Cornereda (960 m). Del toll de l'Ou a la Pleta (890 m). Barranc de la Bruixa (980 m).

1020106 *Festuca paniculata* (L.) Schinz et Thell.
***ssp spadicea* (L.) Litard.**



102 Poàcies
1020107 ***Festuca rubra* L.**
ssp *rubra*

(1114)

Pèl de Guilla

Forma vital: hemicriptòfit

Corologia: pluriregional (holàrtic)

Substrat litològic: indiferent

Quadrats UTM: CF06, CF16, CF17, CF27

Límits altitudinals: (200) 600-1100 m

Abundància: r

Parc natural: sí

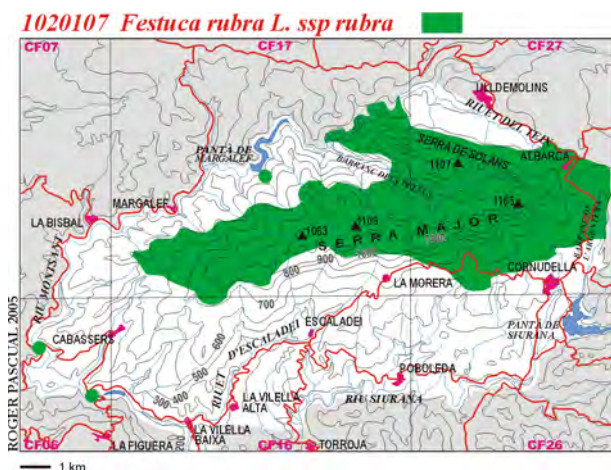
Distribució: Pastures obagues dels sòls profunds (*Aphyllanthion*, *Mesobromion erecti*). Poc freqüent i en general escàs. Sobretot al vessant nord, en exposicions obagues. En raconades particularment humides, s'estén al Montsant occidental, al vessant sud i a la serra Major. Rarament descendeix per davall de 600 m, però esporàdicament arriba a créixer a la vall del Montsant.

Vessant sud: Entre Cornudella i la Morera de Montsant, a prop del mas d'en Salvat (650 m), herb. pers. Mas de la Serra (660 m). Barranc de la Comella (600 m). Barranc de l'Argentera (545 m). Grau de l'Espinós (970 m).

Serra Major: Del coll de l'Albert a les Basselles (1100 m). Comellar del Riu (1030 m, 1000 m). Del Piló dels Senyalets al grau de les Tosses (1020 m).

Vessant nord: Barranc dels Pèlcs, a prop del toll de l'Ou (840 m). Del coll d'Albarca al riu del Teix (735 m). Camí de la Cornereda (760 m). Dels Ventadors a la balma del Sapo (720 m). Riu Montsant (490 m). Collet del Molló Alt (930 m).

Montsant occidental: Riu Montsant (230 m, 275 m), herb. pers. Mas de l'Estrem (830 m). Barranc de Sant Salvador (880 m). Barranc de la Martorella (890 m). Racó dels colls Baixos, sota el coll de la Manxa (500 m). Capdamunt del grau del Caixer, cap al mas de l'Estrem (805 m).



Festuca rubra ssp *rubra*. Del Piló dels Senyalets al grau de les Tosses (1020 m). 05-06-2004.

102 **Poàcies**
1020201 ***Lolium perenne* L.**

(1115)

Margall, Raigràs anglès

Forma vital: hemicriptòfit

Corologia: pluriregional (holàrtic)

Substrat litològic: indiferent

Quadrats UTM: CF16, CF17, CF27

Límits altitudinals: 190-660 m

Abundància: rr

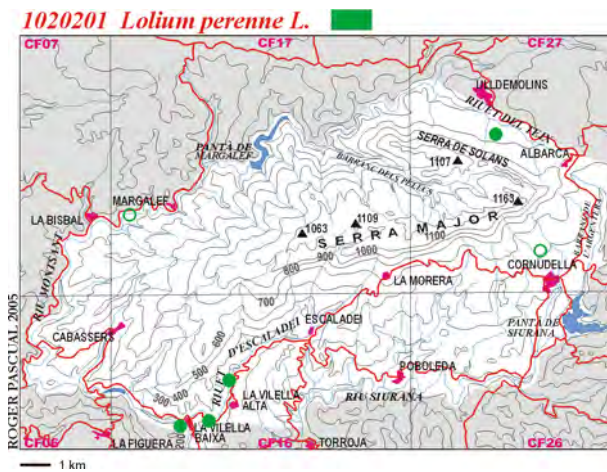
Parc natural: sí

Distribució: Herbes i gespes dels sòls sotmesos a trepig freqüent, més o menys humits (*Polygonum avicularis*). Força rar. S'ha identificat en fondalades inconnexes del vessant sud, el vessant nord i el Montsant occidental.

Vessant sud: Riu Montsant (190 m), herb. pers. Fondalada obaga entre les Vilelles (230 m). Riuet d'Escaladei (270 m). De Cornudella a Sant Joan del Codolar (Molero, 1976), no vist.

Vessant nord: Plana del Navarro (660 m), herb. pers.

Montsant occidental: Entre Margalef i la Bisbal de Falset (Molero, 1976), no vist.



102 Poàcies
1020202 ***Lolium rigidum* Gaudin**

(1116)

Margall dret, Jull

Forma vital: teròfit

Corologia: mediterrani (latemediterrani)

Substrat litològic: indiferent

Quadrats UTM: CF06, CF07, CF16, CF17, CF26, CF27

Límits altitudinals: 185-750 m

Abundància: r

Parc natural: sí

Distribució: Vores de camps de secà i de camins, sobre sòls profunds no massa secs (*Ruderali-Secalieta*). Poc freqüent i escàs, encara que en certes localitats pot mostrar-se abundant en anys humits a la primavera. Principalment a les àrees conreades del vessant sud i el Montsant occidental. Força més rar al vessant nord.

Vessant sud: Riu Montsant (185 m, 190 m), herb. pers. Lo Mas d'en Salvat (710 m). De Cornudella a la Morera de Montsant (640 m). Barranc de les Vedrenyes (460 m). Cornudella, al camí de Sant Joan del Codolar (560 m). De la Vilella Alta a Torroja, al coll de la Creueta (390 m).

Vessant nord: Pla de la Devesa (750 m). Riuet del Teix (660 m). Mas del Caime (Molero, 1976), no vist.

Montsant occidental: Pantà de la Vilella Baixa (220 m). Camí de la Calçada a Cabassers (340 m). Tirapèls (300 m). Les Cavalloques, a prop del mas del Morell (500 m). Barranc Tancat, cap al mas del Serrador (550 m). La Bisbal de Falset (Molero, 1976), no vist.



Lolium rigidum. Riu Montsant (190 m). 11-05-2002.

102 **Poàcies**
1020203 ***Lolium temulentum* L.**

(1117)

Jull

Forma vital: teròfit

Corologia: pluriregional (holàrtic, esdevingut subcosmopolita)

Substrat litològic: indiferent

Quadrats UTM: CF16

Límits altitudinals: 640 m

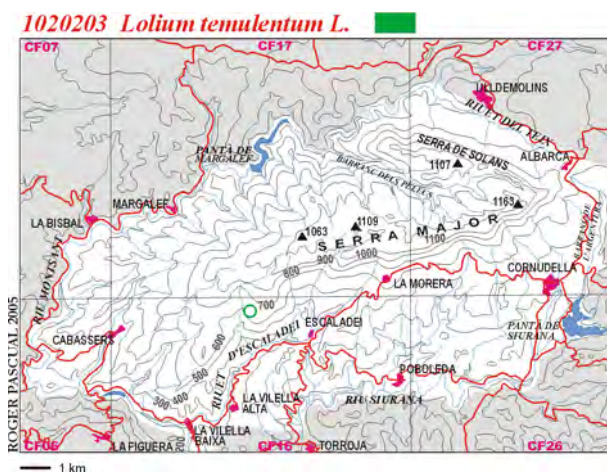
Abundància: rrr

Parc natural: sí

Distribució: Camps de cereals (*Secalietalia*). Indicat en un sòl indret del vessant sud on no ha pogut ser retrobat.

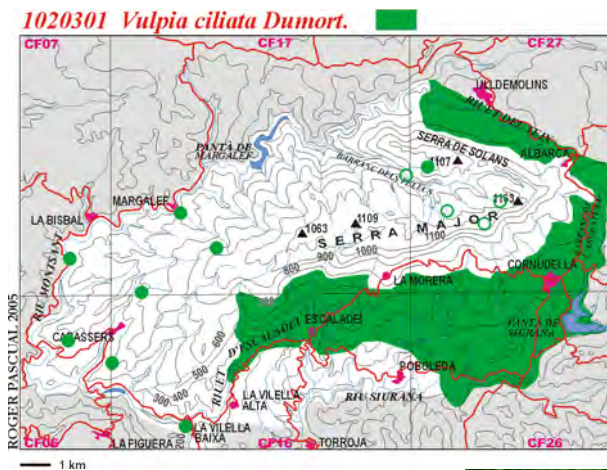
Vessant sud: D'Escaladei al mas de la Canaleta, als camps de blat (640 m) (Molero, 1976), no vist.

Altres dades d'interès: És probable que hi hagi algun error en la descripció d'aquesta localitat ja que no hi ha cap camí directe entre els dos topònims citats. En conseqüència, la localitat grafiada al mapa és només temptativa.



102 Poàcies
1020301 ***Vulpia ciliata* Dumort.**
(1118)

Forma vital: teròfit Corologia: mediterrani (latemediterrani)
Substrat litològic: indiferent
Quadrats UTM: CF06, CF07, CF16, CF17, CF26, CF27
Límits altitudinals: 185-1100 m
Abundància: r
Parc natural: sí
Distribució: Vegetació ruderal de plantes anuals de les vores de camins i erms, sobre sòls secs i assolellats (*Thero-Brometalia*). No és gaire freqüent al conjunt del territori, i encara menys a la meitat occidental on només s'ha trobat en localitats aïllades. Sovinteja més a l'extrem oriental, entre Ulldemolins, Albarca, Cornudella i la Venta del Pubill. Ascendeix fins a la base de la serra Major.
Vessant sud: Riuet d'Escaladei (270 m), herb. pers. Riu Montsant (185 m). Del coll d'Albarca al mas de l'Anglès (715 m). Del tossal de Cantacorbs a les Comes d'en Morell (570 m). Pregona (640 m). Riu Siurana (355 m).
Serra Major: Clot del Meloner (Molero, 1976), no vist.
Vessant nord: Pla de la Devesa (780 m). Riu Montsant (555 m). Santa Magdalena (710 m). Riuet del Teix (650 m). Obagues d'Ulldemolins (680 m). Barranc del Parral (930 m).
Montsant occidental: Barranc de Sant Salvador, a prop de Margalef (380 m), herb. pers. Del mas del Serrador a Sant Salvador (680 m). Riu Montsant (305 m). Tirapèls (340 m). Camí de la Calçada a Cabassers (390 m). Camí de la Foia (480 m).



Vulpia ciliata. Barranc de Sant Salvador (380 m). 23-05-2004.

102 Poàcies
1020401a ***Micropyrum tenellum* (L.) Link**
f. *aristatum* (Tausch) comb. nova

(1119)

Forma vital: teròfit Corologia: eurosiberià (lateuropeu)

Substrat litològic: Si

Quadrats UTM: CF16, CF27

Límits altitudinals: 250-400 (800) m

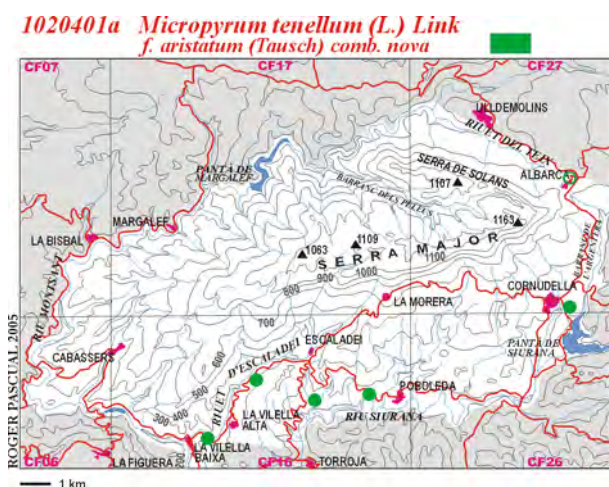
Abundància: rr

Parc natural: no

Distribució: Pradells de plantes anuals sobre sòls silícics (*Thero-Airion*, *Trifolio-Brachypodietum retusi*). S'ha identificat en comptades localitats del vessant sud, en pendents pedregosos, entre Cornudella, Poboleda, Escaladei i les Vilelles. Molero (1976) l'ha indicat de l'extrem nord-oriental del massís, sobre substrat calcari.

Vessant sud: Les Galeres, a l'obaga de la Creu Alta (380 m), herb. pers. Obaga del riuet d'Escaladei, entre les Vilelles (260 m). Barranc dels Closos (310 m). Costers del Siurana, davant del mas de les Pereres (340 m). Vessant sud-oest del tossal de Cornudella (520 m).

Vessant nord: Albarca, als camps de cereals (760 m) (Molero, 1976), no vist.



Micropyrum tenellum f. *aristatum*.
Vessant sud-oest del tossal de
Cornudella (520 m). 16-10-2005.

102 Poàcies
1020401b ***Micropyrum tenellum* (L.) Link**
f. *muticum* (Tausch) comb. nova

(1120)

Forma vital: teròfit Corologia: eurosiberià (lateuropeu)

Substrat litològic: Si

Quadrats UTM: CF16, CF26, CF27

Límits altitudinals: 400-600 (800) m

Abundància: rr

Parc natural: no

Distribució: Pradells de plantes anuals sobre sòls silícics (*Thero-Airion*, *Trifolio-Brachypodietum retusi*). Més comú que la f. *aristatum*, si bé és poc freqüent. Es desenvolupa en pendents pedregosos de pissarra o gresos, al vessant sud, a mitjana altura. També cita Molero (1976) aquesta forma a l'extrem nord-oriental del massís, sobre substrat calcari.

Vessant sud: Camí de la Morera de Montsant a Poboleda (580 m), herb. pers. Barranc de les Salanques (410 m), herb. pers. Tossal de Cantacorbs, cap a les Comes d'en Morell (600 m). Del coll Beix al barranc de Sant Blai (550 m). Del coll de la Creu a la punta de les Bassetes (450 m). Barranc del mas d'en Gil (450 m). Barranc de l'Argentera (510 m).

Vessant nord: A prop d'Albarca (800 m) (Molero, 1976), no vist.

1020401b *Micropyrum tenellum* (L.) Link
f. *muticum* (Tausch) comb. nova

