



Aves II

19

(rapaces, cigüeñas, papagayos...)



Ciconiformes

garcetas, martinets, alcaravanes, garzas, pizapato, cigüeñas, marabús, espátulas, abubillas, ibis, (unas 120 especies)

Muchas especies son de gran tamaño, largos cuellos con numerosas vértebras (de 16 a 20). El pizapato y los marabús son quizá los pájaros más feos; otros como las garzas y las cigüeñas son de formas elegantes, adornadas de vivos colores o simplemente de un blanco immaculado.



Fenicopteriformes

flamencos (4 especies)

Diferentes de los precedentes por la estructura y la forma del pico, cuello largo y sinuoso y patas esbeltísimas. Viven en colonias numerosas al borde de los lagos salados. Es un espectáculo impresionante ver un grupo de flamencos remontar vuelo.



Anseriformes

patos, cisnes, ocas, chajás (unas 150 especies)

Aves muy extendidas; voladoras rápidas, muchas de ellas son grandes migradoras. Forman una sola familia, las Anátidas, excepto los tres chajás, de caminar diferente y pico parecido al de la gallina.



Falconiformes

rapaces diurnas, águilas, cernicalos, cóndores, halcones, milanos, buitres, etc. (unas 280 especies)

Depredadores provistos de un robusto pico, ganchudo y acerado, y de potentes garras. Los buitres son útiles por su particularidad de devorar hasta la última fibra de los animales muertos, por lo que son muy apreciados en las regiones tropicales. Las grandes especies, desgraciadamente, están en vías de extinción. Los cóndores son los más grandes falconiformes (3 m de envergadura).



Estrigiformes

rapaces nocturnas: lechuzas, búhos (unas 140 especies)

Aunque aquí hemos mencionado los dos órdenes de rapaces, éstas no tienen parentesco directo con las anteriores. Caracteres comunes de los estrigiformes: cuerpo robusto, voluminosa cabeza sobre un cuello muy móvil, ojos grandes capaces de ver en la oscuridad, plumaje de tonos neutros, vuelo silencioso, oído muy desarrollado. El gran duque o búho real es la especie más grande (1,8 m de envergadura) y el más pequeño es el mochuelo pigmeo del Amazonas (12 cm de longitud).

© 1975, Editions Rencontre S. A., Lausanne

© 1978, S.A.P.E., España



Galliformes

hocos, megápodos, pavos, pintadas, codornices, faisanes, pavos reales, perdices, gallinas, lagópodos, tetraos, etc. (unas 260 especies)

Existen cantidad de magníficas aves repartidas en siete familias. Pico corto y encorvado, patas apropiadas para rasgar la tierra. No les gusta volar, prefieren huir corriendo. Los megápodos de Australia son muy ingeniosos: entierran sus huevos en montículos de tierra y vegetales dejándolos al cuidado de la fermentación para mantenerlos calientes.



Gruidiformes

grullas, calomones, avutardas, zarcetas, gallinas de agua, rascones, etc. (unas 200 especies)

Doce familias de aspecto y hábitos diferentes. Las grullas son las de tamaño más grande; la grulla coronada es una de las más bellas, la grulla japonesa con sus célebres danzas nupciales es una de las más graciosas.



Caradriformes

pájaros bobos, chorlitos, avefrías, perdices marinas, gaviotas, golondrinas de mar, avocetas, zancudas, becadas, picudillas, corredores, etc. (unas 290 especies)

Dieciséis familias con las más diversas formas. En conjunto son «pequeñas zancudas» limícolas (que frecuentan las riberas). Análogas sobre todo de orden biológico o concuerdantes a la biología de los jóvenes. Un alca, por ejemplo, no tiene nada que ver con una «pequeña zancuda».



Columbiformes

guras, pichones, tórtolas, gangas (unas 300 especies)

Palomas y tórtolas son muy similares. Bastantes grupos están bellamente coloreados, como por ejemplo las palomas frugívoras de las regiones tropicales. Las guras de Nueva Guinea enarbolan un bello copete de plumas semejante a finas puntillas.



Psittaciformes

araracas, cacatúas, loros, cotorras, etc.

Una sola familia, agrupando un pequeño mundo ruidoso de plumaje a menudo esplendoroso. Todas las especies tienen el pico típico, más o menos robusto. La mayoría sabe imitar los sonidos y algunos están particularmente dotados.

Diseño Legal: M. 40.001-1980 Mateu Cornejo, S. A. Píno (Madrid)

Impresa en España 16 995 91-19



FALCONIFORMES I (A-C)

Aguila audaz

Un ave injustamente tratada

Hasta 1968 esta ave fue muy perseguida e incluso dos estados australianos llegaron a pagar recompensas por su destrucción. Se ha estimado en 30.000 el número de rapaces muertas algunos años. Semejantes masacres ponían de manifiesto un profundo desconocimiento de la realidad: se acusaba al águila audaz de matar corderos, pero recientemente los estudios realizados han demostrado que su régimen alimenticio es bastante distinto.

En efecto, al examinar las presas transportadas hasta las aguileras y analizar las pelotas devueltas (bolitas de residuos indigestos arrojados por el pico), los especialistas han podido comprobar que la presa más frecuente era el conejo de monte (tan temido por los granjeros); después venía la liebre, pequeños canguros, algunas aves (cacatúas), cuervos, zorros y lagartos. Los corderos sólo suponían de 6 a 9 % de su régimen alimenticio, mientras que los conejos representaban

hasta un 43%. En el caso de los canguros, se trataba de crías o bien de especímenes muertos en las carreteras e incluso capturados en las cercas de los rediles del ganado.

La densidad de estas aves es de una pareja por 30 km² y se calcula que estas rapaces sólo capturan 6 corderos por 4000 que nacen en esa superficie en las zonas ganaderas. No siempre los corderos capturados están vivos cuando el águila los atrapa; de un 25 a un 30% mueren de hambre y debilidad o son abandonados por la oveja, factores de los que estas águilas se aprovechan. Así pues, su comportamiento es carroñero. La aguilera está situada en un árbol (a una altura media de unos 13 m) y llega a ser muy voluminosa, pues es frecuentada con bastante regularidad. En las zonas más áridas, se halla situada a una altura de sólo 7 m. En cualquier caso, siempre está forrada de hojas de eucalipto.

Foto G. Pizzay-Bruce Coleman

| | | | | |
|---|-----------------------|--|---|--|
| Incubación: 42 a 43 días Número de huevos: 2 | | Longitud de adulto: 1m (hembra) 90 cm (macho) Envergadura: 1,9 a 2,5 m Peso de adulto: 2,4 a 4,3 kg | Estancia de las crías en el nido: 79 a 88 días | |
| Grupo: Vertebrados | Clase: Aves | Orden: Falconiformes | Familia: Accipitridos | Género y especie: Aquila audax (águila audaz) |

Entregas: ISBN, 84-7461-168-7 Obra completa: ISBN, 84-7461-167-9 Impreso en España Entrega n^o 138
© 1978, Sociedad Anónima de Promoción y Ediciones Ficha n^o 13

Aguila audaz



AGUILA AUDAZ

Aguila belicosa

Es la mayor águila africana

El águila belicosa es una rapaz impresionante. Tiene una expresión feroz, debido a la fijeza de sus grandes ojos amarillos. Detrás de la cabeza posee una pequeña cresta que eriza cuando monta en cólera, como hace la arpía. Aunque de apariencia hostil, el águila belicosa es un ave bastante tímida y hasta temerosa. Busca las regiones aisladas y lleva una existencia solitaria, aunque en parejas. Como ocurre con el águila real, las parejas se unen durante largos años. Cada pareja ocupa un vasto territorio de caza, que se extiende sobre unos 125 km². Para buscar a sus presas, esta rapaz se eleva muy alto y planea durante horas escrutando el terreno con su agudísima mirada. Cuando avista a un animalito repliega a medias sus alas y se tira en picado en dirección al suelo,

perdiendo altura rápidamente. Antes de llegar a tierra frena bruscamente y se lanza sobre su víctima, antes de que ésta se haya dado cuenta del peligro mortal que se abate sobre ella. El régimen alimenticio del águila belicosa está compuesto de todo tipo de pequeños mamíferos y aves que viven en terreno descubierto. Francolines, avutardas y pintadas figuran entre sus presas preferidas. Ataca también a los chacales y los pequeños antílopes.

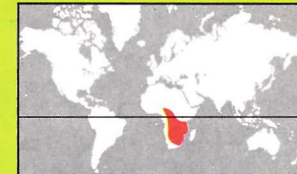
En el momento de su reproducción macho y hembra se acoplan y luego buscan donde anidar. La construcción del nido puede durar semanas. El macho va en busca de los materiales necesarios y se los lleva a la hembra, quien se ocupa de construirlo.

| | | | | |
|---|-----------------------|--|---------------------------------|--|
| Puesta: 1 solo huevo Incubación: 45 días | | Reproducción cada 2 años Envergadura: 2,20 a 2,40 m | | El joven vuela hacia el centésimo día |
| Grupo: Vertebrados | Clase: Aves | Orden: Falconiformes | Familia: Accipitridos | Género y especie: Polemaetus bellicosus (águila belicosa o marcial) |

Entregas: ISBN, 84-7461-168-7 Obra completa: ISBN, 84-7461-167-9 Impreso en España Entrega n° 44
© 1978, Sociedad Anónima de Promoción y Ediciones Ficha n° 2

Foto de Klemm-Jacana

Aguila belicosa



ÁGUILA BELICOSA

Aguila calzada

Un ave de presa impetuosa y espectacular

El águila calzada es esbelta, aproximadamente del tamaño del cernícalo variable. Habita en las regiones boscosas, tanto en zona de coníferas como de frondosas, a menudo en montaña, en donde se la encuentra hasta una altitud de 3000 m, pero también en la llanura, al nivel del mar. Su vuelo es muy rápido y permanece en el aire una buena parte del día; las parejas están relativamente poco alejadas las unas de las otras. Estas rapaces planean por encima de los bosques y de los prados, abatiéndose sobre su presa, en el suelo; pero se abaten también a través del follaje, para sorprender a pájaros sobre las ramas, entrando y saliendo de entre los árboles a una velocidad asombrosa. Así, su alimento se compone ampliamente de pájaros forestales, a los que se añaden diversos lagartos y pequeños mamíferos. Al principio del

período de celo, las parejas ejecutan paradas impresionantes en el aire, con zambullidas sucesivas, seguidas de ascensiones espectaculares, a gran velocidad y en medio de gritos continuos.

Los nidos están contruídos en salientes o en grandes árboles; son amplios, con más de un metro de diámetro, hechos de toscas ramitas y tapizados de hojas frescas. Estos nidos sirven a veces de un año para otro.

La mayoría de las águilas calzadas europeas son sedentarias, aunque algunas emigran hacia el sur en invierno, generalmente en el mes de septiembre; parten hacia la India o África, siguiendo rutas precisas, volando en pequeños grupos y evitando las vastas extensiones de agua. Se sabe, desde hace poco, que la especie se reproduce igualmente en Sudáfrica.

| | | | | |
|---|--|--|---------------------------------|---|
| Incubación: 30 días Puesta: 1 ó 2 huevos (generalmente 2) | Longitud de adulto: 45 a 52 cm Envergadura: 110 a 130 cm Peso: 600 a 900 g | Adulto: dos fases de coloración, clara y oscura Habitualmente, el aguilucho primogénito es el que sobrevive | | |
| Grupo: Vertebrados | Clase: Aves | Orden: Falconiformes | Familia: Accipítridos | Género y especie: Hieraaetus pennatus (águila calzada) |

© 1977, Editions Rencontre S.A., Lausanne Brosset - Jacana Impreso en España 16 187 55-16
© 1978, S.A.P.E., Madrid

Aguila calzada



ÁGUILA CALZADA

Aguila coronada

Es la rapaz más feroz de Africa

El águila coronada no conoce rival, ni enemigo, en el continente africano, donde reina como amo absoluto del reino animal.

A pesar de su impresionante tamaño y de su ferocidad, reforzada además por su cresta de plumas cortas que forma una corona sobre su cabeza, el águila coronada es poco conocida.

Se le ve rara vez en los parques zoológicos; quizás esto se deba a que soporta muy mal la falta de libertad. A pesar de su aparente escasez, esta ave es bastante común, pero dado el hábitat forestal en el que se desenvuelve, planea muy por encima de los altos árboles de la jungla, donde permanece totalmente invisible. Es preciso, por otra parte, haber sobrevolado la selva tropical en helicóptero para poder apreciar la insospechada riqueza de la avifauna. El águila co-

ronada se alimenta principalmente de monos, que captura lanzándose en las copas de los árboles gigantes por donde evolucionan las bandadas de cercopitecos y otros pequeños monos salvajes. Por supuesto, esta ave no podría contentarse sólo con monos, por lo que también ataca a mamíferos pertenecientes a las más diversas especies. Las mayores presas encontradas cerca de las áreas del águila coronada son los antílopes, pero también damanes, nandínias y otros animales forestales.

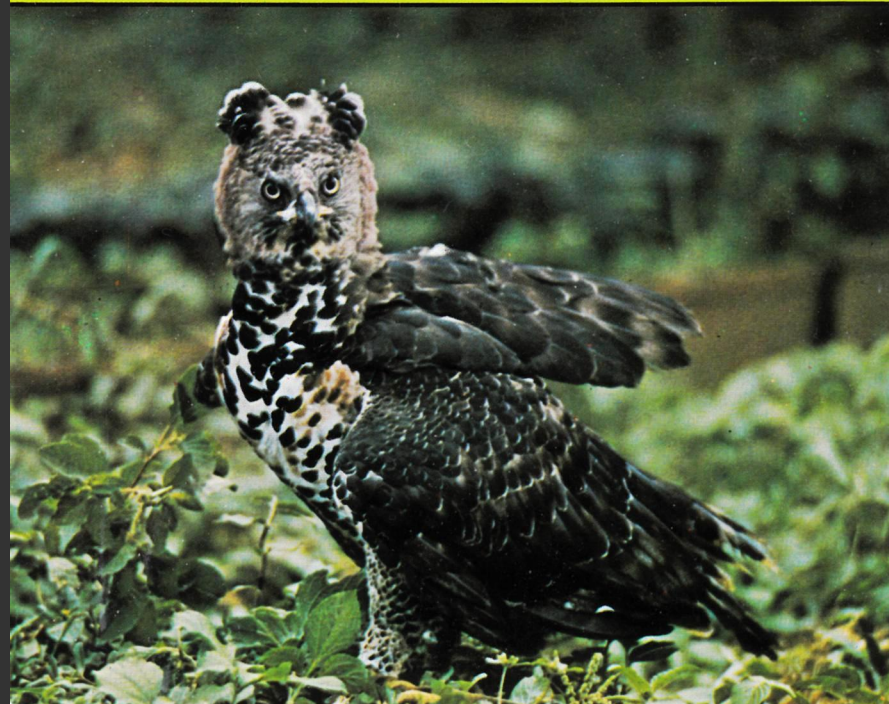
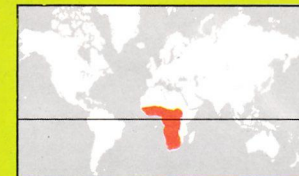
El águila coronada es sedentaria y permanece fiel al territorio que ha escogido. Así, se conoce un área ocupada anualmente desde hace setenta y cinco años; lo que no se sabe, sin embargo, es si se trata de las mismas aves las que lo habitan, o si varias parejas, seguidas de sus descendientes, se relevan para anidar allí.

| | | | | | |
|---|-----------------------|---|---------------------------------|--|--|
| Incubación: 6 a 7 semanas Puesta: 2 huevos | | Duración de la estancia de los aguiluchos en el nido: 4 meses | | Longitud de adulto: 60 a 70 cm Envergadura: 1,80 a 2 m | |
| Grupo: Vertebrados | Clase: Aves | Orden: Falconiformes | Familia: Accipítridos | Género y especie: Stephanoaetus coronatus (águila coronada) | |

Entregas: ISBN, 84-7461-168-7 Obra completa: ISBN, 84-7461-167-9 Impreso en España Entrega nº 73
© 1978, Sociedad Anónima de Promoción y Ediciones Ficha nº 13

Foto Marenthier - Hooqui

Aguila coronada



ÁGUILA CORONADA

Aguila culebrera

Es una gran devoradora de serpientes

Entre unas cuarenta especies de rapaces que viven en Europa, el águila culebrera ocupa un lugar especial. Sería falso creer que las aves de presa, que aseguran el equilibrio de la vida animal, atacan a todo tipo de criaturas. Cada especie está más o menos especializada. Así, el águila pescadora y el pigargo se alimentan de peces, mientras que los halcones prefieren lasavecillas. El águila culebrera es sin duda la más especializada de las rapaces europeas: ataca sobre todo a las serpientes, lo que no es muy común. Este régimen tan particular limita forzosamente su área de distribución hacia el norte, ya que el águila culebrera no podría sobrevivir en regiones donde las serpientes entran en letargo bajo tierra durante el invierno. Los parientes cercanos del

águila culebrera viven en las zonas tropicales.

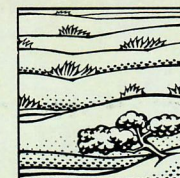
Es un ave plácida y poco activa. Sobrevuela las colinas y las vertientes soleadas, batiendo alas lentamente como los cernícalos. Le gustan los lugares cálidos y secos, donde el terreno está cubierto de broza y piedras, sitios en los que lógicamente abundan las serpientes. Sólo caza cuando el tiempo es bueno, y se queda posada inmóvil, durante los días de lluvia. Cuando, con sus inmensos ojos, avista la presa, se para un segundo, volando sobre el lugar, como los halcones, antes de caer sobre su víctima. El águila culebrera no teme a las víboras, aunque no es inmune a su veneno. Su destreza es tal, que siempre mata a su presa de varios picotazos asestados vigorosamente.

Foto Juan A. Fernández-Bruce Coleman

| | | | | | |
|--|-----------------------|--|---------------------------------|--|--|
| Incubación: 45 a 47 días Puesta: 1 huevo Peso del huevo: 128 a 141 g | | Peso de adulto: 1,5 a 2,1 kg Longitud: 64 a 72 cm Envergadura: 1,60 a 1,80 m | | Primer vuelo del polluelo entre los 70 y 80 días | |
| Grupo: Vertebrados | Clase: Aves | Orden: Falconiformes | Familia: Accipitridos | Género y especie: Circaetus gallicus (águila culebrera) | |

Entregas: ISBN, 84-7461-168-7 Obra completa: ISBN, 84-7461-167-9 Impreso en España Entrega n.º 22
© 1978, Sociedad Anónima de Promoción y Ediciones Ficha n.º 13

Aguila culebrera



ÁGUILA CULEBRERA

Aguilas de las serpientes

Ataca a todas las serpientes, sean o no venenosas

La denominación de águila de las serpientes —dada también a los circaetos— inmediatamente indica que estas aves se nutren, en gran parte, de reptiles. *Spilornis cheela* comprende al menos dos especies y forma parte de un género propio de la región zoológica calificada como oriental. Las subespecies que habitan las islas Andaman y Nicobar a veces se han elevado al rango de especies, pero se trata de una opinión que no todos los especialistas comparten. En Nepal, el águila de las serpientes vive a una altitud de hasta 3050 m, frecuentando las zonas bastante húmedas y pobladas de árboles. En este medio natural, ocupan el lugar de los circaetos.

Solitaria o en pareja, gusta de los linderos, los claros, las orillas de los caminos y también de los campos, por donde se la puede ver sobrevolando los alrededores de las copas de los árboles. Planea en círculos por enci-

ma de los bosques, elevando mucho su vuelo.

Durante la reproducción, se vuelve ruidosa y lanza silbidos. Se la reconoce por su color oscuro, moteado en la parte inferior del cuerpo. Las alas son cortas y redondeadas. El ave yergue su copete cuando está inquieta por algo. Su alimentación se compone no sólo de serpientes, incluyendo las más venenosas, sino también de lagartos, ranas, roedores y pequeñas aves.

Las que viven en zonas llanas realizan la nidificación en febrero o marzo. La aguileta es una amplia construcción formada con ramas y está situada a gran altura, sobre un árbol, normalmente no lejos de un río. El huevo es de color crema con numerosas manchitas marrones. Macho y hembra participan en la edificación del nido, pero sólo la hembra garantiza la incubación.

Número de huevos: 1
Dimensiones: 71 x 56 mm
Longitud de adulto: 74 cm

| | | | | |
|------------------------------|-----------------------|--------------------------------|---------------------------------|--|
| Grupo: Vertebrados | Clase: Aves | Orden: Falconiformes | Familia: Accipítridos | Género y especie: Spilornis cheela (águila de las serpientes) |
|------------------------------|-----------------------|--------------------------------|---------------------------------|--|

Entregas: ISBN, 84-7461-168-7 Obra completa: ISBN, 84-7461-167-9 Impreso en España Entrega nº 111
© 1978, Sociedad Anónima de Promoción y Ediciones Ficha nº 11

Foto Frédéric - Jacana

Aguilas de las serpientes



ÁGUILA DE LAS SERPIENTES

Aguila de moño

A veces anida en los pueblos

Es imposible confundir a esta pequeña águila con otra rapaz, a causa de su coloración y su larga cresta arqueada. En vuelo, la parte inferior de las alas presentan unas marcas blancas características. Los jóvenes son más pardos, con puntos blancos en la cresta. El águila de moño es una rapaz que prefiere los lugares cultivados a la maleza deshabitada por el hombre. No penetra en el interior de los grandes macizos forestales. Su biotopo natural puede ser la selva-galería. En las regiones secas, no se aleja nunca de las cercanías de los riachuelos y pasa mucho tiempo encaramada en un gran árbol. Es bastante común y familiar, sin embargo es poco conocida, ya que precisamente se trata de una especie banal que no llama la atención del observador. Nadie la ha estudiado seriamente, pese a que no teme al hombre, puesto que llega a anidar en las aglo-

meraciones humanas. Vive aisladamente o por parejas, pero se ven pequeños grupos cuando un fuego en los matorrales hace huir a numerosos animales. Se alimenta de roedores, serpientes, lagartos, anfibios e insectos, y a veces coge alguna gallina. Su caza es poco espectacular: encaramada sobre una estaca de alguna valla o un poste de telégrafos espera que pase una presa. El nido, construido con ramas, está formado de hojarasca verde y se encuentra situado en un gran árbol entre 10 y 20 m de altura. Lo construyen entre el macho y la hembra y lo utilizan varios años. Los huevos son blancos, con manchas pardas o rojizas y la hembra los incuba. El macho permanece no muy alejado y alimenta a su compañera. Normalmente sólo crían a un polluelo, ya que el otro huevo no suele ser fértil.

Puesta: 1 ó 2 huevos
Dimensiones: 60 x 47 mm
Los polluelos vuelan a los 55 días

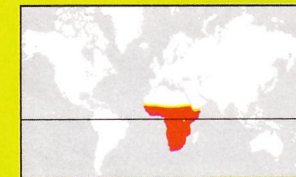
Longitud de adulto: 50 cm
Diámetro del nido: unos 60 cm

| | | | | |
|------------------------------|-----------------------|--------------------------------|---------------------------------|--|
| Grupo: Vertebrados | Clase: Aves | Orden: Falconiformes | Familia: Accipítridos | Género y especie: Lophoaetus occipitalis (águila de moño) |
|------------------------------|-----------------------|--------------------------------|---------------------------------|--|

Entregas: ISBN, 84-7461-168-7 Obra completa: ISBN, 84-7461-167-9 Impreso en España Entrega nº 97
© 1978, Sociedad Anónima de Promoción y Ediciones Ficha nº 4

Foto J. Robert - Jacana

Aguila de moño



ÁGUILA DE MOÑO

Aguila de Verreaux

Un gran águila africana

El águila de Verreaux vive en alta montaña, en las regiones desérticas, en la maleza y en la sabana, próximas a las colinas rocosas. Su hábitat coincide en gran parte con el de su presa por excelencia, el damán o marmota de Abisinia. Se alimenta de otros muchos pequeños mamíferos, como liebres, mangostas e incluso dik-diks, así como de pájaros, francolines, pintadas (gallinas de Guinea) y de reptiles diversos.

El vuelo del águila de Verreaux es extremadamente grácil. El ave planea casi sin batir sus muy anchas alas, permaneciendo en el aire horas y horas, sin cazar. Pero cuando se trata de matar a una presa, resbala sobre su ala y cae en picado al suelo, como un bombardero. No ataca al hombre, salvo en la vecindad de su área, pero se le ha visto caer sobre leopardos.

El ave adulta puede ser fácilmente identificada por su plumaje negro, con una mancha blanca sobre la rabadilla y bajo las alas, así como por un dibujo blanco en forma de V sobre la espalda. Se la ha creído escasa, pero se sabe ahora, que está muy extendida a través de su área de distribución. Las parejas permanecen a unos 7 u 8 km unas de otras, su terreno de caza se calcula en unos 15 km², pero ocasionalmente puede llegar a ser más grande.

Construye el nido en un saliente inaccesible. Pone de uno a tres huevos, casi siempre dos, que incuba sobre todo la hembra. Los aguiluchos al principio sólo tienen un plumón blanco. No reciben, al parecer, ningún alimento durante su primer día. Después sus padres cuidan del nido durante más tiempo que las demás especies de aves.

| | | | | |
|--|--|---|--------------------------|---|
| Incubación: 43 a 46 días Puesta: 1 a 3 huevos | Los aguiluchos están completamente emplumados a las 8 semanas y abandonan el nido a las 13 sem. Generalmente sólo sobrevive un único aguilucho | Peso de adulto: 3,5 a 4,5 kg Longitud: 80 a 90 cm Envergadura: 1,80 a 2,3 m Longevidad: unos 16 años | | |
| Grupo: Vertebrados | Clase: Aves | Orden: Falconiformes | Familia: Accipítridos | Género y especie: Aguila verreauxi (águila de Verreaux) |

© 1977, Editions Rencontre S.A., Lausanne
© 1978, S.A.P.E., Madrid

J. Robert - Jacana

Impreso en España 16 187 55-08

Aguila de Verreaux



ÁGUILA DE VERREAUX

Aguila de Wahlberg

Se suele confundir con otras dos especies

Esta pequeña águila frecuente los paisajes más bien despejados, salpicados tan sólo de acacias y maleza, donde practica la caza de lagartos y pequeños mamíferos. Algunos ejemplares de esta especie presentan una coloración oscura, mientras que otros son mucho más claros, sin que este hecho guarde relación con la edad o el sexo. Se trata simplemente de distintas fases de coloración, como sucede en otras aves.

Cada pareja ocupa el mismo nido durante varios años seguidos. Después del periodo de reproducción — que coincide parcialmente con la estación lluviosa en Kenya y la estación seca en Rodesia—, el águila de Wahlberg emprende viaje hacia el norte hasta alcanzar las sabanas situadas en el límite septentrional del Trópico. Llega a Rodesia entre septiembre y noviembre, de donde se aleja en cuanto comienzan las

primeras lluvias. En Kenya, la reproducción tiene lugar entre octubre y diciembre.

Aunque es una de las rapaces africanas mejor conocidas, se asemeja al águila calzada tanto por su tamaño como por el color, por lo que el observador no avezado suele confundir ambas especies. Localmente, por ejemplo, en algunas zonas de Uganda, es tan frecuente como el águila volatinera. En cautividad consume diariamente de 80 a 100 g de alimento. Este se compone de algunos lagartos del tipo de los gerrasaúridos y serpientes pequeñas. Los mamíferos (ratas de los géneros *Mastomys* y *Arvicanthis*) constituyen el 25% de su alimentación y, en el mismo porcentaje, aves de tamaño medio (pollos y francolínes). En Kenya, el territorio que cada pareja ocupa es de unos 32 km².

| | | | | | |
|---|-----------------------|---|---------------------------------|---|--|
| Incubación: 45 ó 46 días Número de huevos: 1 | | Estancia de los polluelos en el nido: 70 días | | Longevidad media: 8 a 10 años Longitud de adulto: 62 cm Peso de adulto: 600 a 800 g | |
| Grupo: Vertebrados | Clase: Aves | Orden: Falconiformes | Familia: Accipitridos | Género y especie: Aguila wahlbergi (águila de Wahlberg) | |

Foto J. Gilliéron-Genève

Entregas: ISBN, 84-7461-168-7 Obra completa: ISBN, 84-7461-167-9 Impreso en España Entrega n.º 120
© 1978, Sociedad Anónima de Promoción y Ediciones Ficha n.º 1

Depósito Legal: M. 1996/1984. Industrias Gráficas ALVI. Madrid-Luz, 13. MADRID.

Aguila de Wahlberg



AGUILA DE WAHLBERG

Aguila hová

No tiene miedo a nada

El género *Harpyhaliaetus* comprende dos especies propias de América central y del Sur. *H. solitarius* tiene las patas más largas que *H. coronatus* y vive en el noroeste de Sudamérica y desde allí hasta el sur de México. Una y otra tienen una cola corta y cuadrada, alas anchas y tarsos cubiertos de escamas dispuestas irregularmente. Los científicos las consideran emparentadas con las rapaces del género *Buteogallus*, distribuidas por América tropical. Muy potente, el águila hová ataca a los skunks y otros mamíferos y quizás también a serpientes. Su pariente cercana tiene fama de cazar cervatos. En el Chaco y en el Mato Grosso, el ave frecuenta las selvas ralas y otros lugares poco densos. Es poco activa, tiene movimientos calmosos y pasa largos ratos encaramada en una estaca, un poste de teléfonos o un terrón. No

es nada miedosa, grita cuando se le molesta, pero emprende el vuelo como a regañadientes. Incluso a veces ha habido que gritar y golpear el poste sobre el que se encontraba una de estas aves para hacerla huir, hecho que demuestra una sorprendente familiaridad por parte de una rapaz. Otros ejemplos de un comportamiento semejante se conocen, por ejemplo, en las islas Galápagos, pero en especies diferentes. Una vez que ha cogido impulso, el águila hová planea bien. Se la considera un ave crepuscular en parte, aunque no existen observaciones precisas al respecto. Los polluelos son de color gris-pardo, leonados y blancos, es decir, más claros que los de la especie gemela. Cuando está posada, el águila hová tiene a veces un aspecto extraño, ya que su penacho queda desplazado por el viento.

Foto Varin - Visage - Jacana

| | | | | |
|--------------------------|----------------|-------------------------|---------------------------|---|
| Nidificación desconocida | | | Longitud de adulto: 65 cm | |
| Grupo: Vertebrados | Clase: Aves | Orden: Falconiformes | Familia: Accipítridos | Género y especie: <i>Harpyhaliaetus coronatus</i> (águila hová) |

Entregas: ISBN, 84-7461-168-7 Obra completa: ISBN, 84-7461-167-9 Impreso en España Entrega n.º 105
© 1978, Sociedad Anónima de Promoción y Ediciones Ficha n.º 3

Aguila hová



AGUILA HOVÍ

Aguila imperial

Un ave amenazada, que escasea peligrosamente

El águila imperial es algo más pequeña que el águila real. Es una rapaz diurna, más bien tranquila y menos terrible que su pariente. Bastante extendida en Asia, esta águila posee una población geográficamente aislada que vive en España y Portugal. Antiguamente, en las regiones montañosas de Marruecos septentrional habitaban varias parejas pero, actualmente, la especie ha desaparecido del continente africano. En España, el águila imperial sobrevive gracias a una estricta protección y el número de ejemplares, aunque reducido, se mantiene en un nivel constante. En los Balcanes, sin embargo, esta ave es muy común.

Al contrario que el águila real, que caza sobre todo planeando a gran altura, el águila imperial prefiere observar su dominio desde la copa de un árbol o desde lo alto de un acantilado, y caer rápidamente sobre el

animal que ha descubierto gracias a su penetrante vista. Vuela bien, aunque bastante pesadamente. Su régimen alimenticio consiste principalmente en conejos, espermófilos y otros roedores.

El águila imperial construye su voluminoso nido en la cima de los árboles. En España, suele ser con la mayor frecuencia un alcornoque el que soporta la construcción. Al contrario que las demás grandes rapaces, esta ave es muy locuaz; a veces emite unos sonidos parecidos al ladrido de un perro, y a veces gritos análogos a silbidos, principalmente para llamar a su cónyuge. Esta ave es solitaria y cada pareja ocupa un territorio bien delimitado. En Asia, el águila imperial emigra en otoño hacia regiones más cálidas, mientras que la población de la península Ibérica permanece sedentaria.

Foto Robert-Jacana

| | | | | | |
|---|-----------------------|--|---------------------------------|---|--|
| Incubación: 43 días Puesta: 1 a 3 huevos Peso de huevo: 120 a 143 g | | Peso de adulto: 2,5 a 3,6 kg Longitud: 73 a 84 cm Envergadura: 1,90 a 2,10 m | | Las crías pueden volar a partir de los 60 días | |
| Grupo: Vertebrados | Clase: Aves | Orden: Falconiformes | Familia: Accipitridos | Género y especie: Aquila heliaca (águila imperial) | |

Entregas: ISBN, 84-7461-168-7 Obra completa: ISBN, 84-7461-167-9 Impreso en España Entrega n.º 36
© 1978, Sociedad Anónima de Promoción y Ediciones Ficha n.º 12

Aguila imperial



AGUILA IMPERIAL

Aguila marina de cabeza blanca

Es el emblema de los Estados Unidos de América

A igual que el león, el águila es uno de los animales heráldicos y simbólicos preferidos. Se la encuentra en numerosos escudos de armas. Así, el águila es el símbolo de los Estados Unidos, donde figura en todos los tampones oficiales y billetes de banco. Pero atención, no se trata aquí del águila real, sino del águila calva («bald eagle»), que en realidad es el águila marina de cabeza blanca, pariente próximo del pigargo de cola blanca. El nombre de águila calva puede inducir a error, ya que esta ave no está calva en absoluto: simplemente, la blancura inmaculada de su cabeza y cuello destaca sobre el colorido pardo del resto del plumaje. El águila marina de cabeza blanca es sensiblemente mayor que el águila real. Vive por parejas, cuyos miembros permanecen asociados durante toda su existencia. Cada pareja ocupa

un vasto territorio, cuyo acceso defiende de sus congéneres y al cual permanece fiel, ya que es una rapaz muy sedentaria. Se alimenta principalmente de peces, pero se arroja ávidamente sobre los cadáveres animales que come con deleite. Este aspecto de su biología incitó a Benjamín Franklin a criticar la elección del águila marina de cabeza blanca como ave nacional, prefiriendo él al pavo salvaje.

El nido es un vasto montón de ramas forrado de hierba y situado en lo alto de la horquilla de un gran árbol. Como la pareja lo utiliza año tras año reforzándolo cada vez, puede alcanzar proporciones impresionantes con varios metros de altura y otros tantos de diámetro. El águila marina de cabeza blanca empieza a escasear desde hace algunos años y goza actualmente de una estricta protección.

| | | | | | |
|---|-----------------------|---|---------------------------------|--|--|
| Incubación: 35 días Puesta: 1 a 3 huevos | | Longitud del huevo: 70 mm Peso de adulto: hasta 6 kg | | Longitud: 1 m Envergadura: 2,20 a 2,40 m | |
| Grupo: Vertebrados | Clase: Aves | Orden: Falconiformes | Familia: Accipitridos | Género y especie Haliaeetus leucocapalus (águila marina de cabeza blanca) | |

© 1977, Editions Rencontre S. A., Lausanne Foto G. Mermoud Impreso en España 16 187 47-1149
© 1979, S.A.P.E., Madrid

Aguila marina de cabeza blanca



AGUILA MARINA DE CABEZA BLANCA

Aguila moteada

Su grito se parece al ladrido de un perrito

El águila moteada es muy similar al águila pomerana, con la que es fácil confundirla. Pero el adulto se distingue por una mancha clara (ausente algunas veces) en las supracoberteras caudales, y un plumaje más oscuro. Su silueta es bastante desproporcionada, aunque en vuelo su figura resulta elegante. El águila moteada habita sobre todo en Asia; no realiza largas migraciones, limitándose a desplazarse hacia el sudeste de Europa y las costas del Mediterráneo oriental. También emigra hacia Arabia, Irán, India e Indochina.

Se la encuentra a menudo en las cercanías de estanques, lagos, ríos y marismas, pero, además, caza en campos y praderas. Anida en los bosques, construyendo su nido de ramas en los árboles altos (hasta 25 m), tapizando el

interior con trozos de corteza, ramitas y también con hojas verdes. Los huevos son de color blanco, moteados por manchas pardas; nacen dos aguiluchos, pero, por lo general, sólo uno consigue emprender el vuelo.

El régimen alimenticio del águila moteada es variado y captura todo tipo de animales de tamaño mediano o pequeño: roedores, batracios, lagartos, reptiles y aves. Entre sus presas se han identificado susliks, espermófilos, erizos, pollas de agua, perdices, cuervos, patos y jóvenes gaviotas reidoras. También se alimenta de animales moribundos o enfermos, que captura sin dificultad. Incluso se vuelve carroñera en invierno.

La puesta tiene lugar en mayo, iniciándose las migraciones a finales del mes de septiembre.

| | | | | | |
|--|----------------|---|--------------------------|--|--|
| Incubación: unos 42 días Número de huevos: 2 Dimensiones: 68 × 55 mm | | Peso de adulto: 1,6 a 3 kg Longitud de adulto: 65 cm Envergadura: 1,7 m | | Los polluelos permanecen en el nido 65 días aprox. | |
| Grupo: Vertebrados | Clase: Aves | Orden: Falconiformes | Familia: Accipitridos | Género y especie: Aquila clanga (águila moteada) | |

Entregas: ISBN, 84-7461-168-7 Obra completa: ISBN, 84-7461-167-9 Impreso en España Entrega nº 109
© 1978, Sociedad Anónima de Promoción y Ediciones Ficha nº 7

Foto Aldo Margiocco

Aguila moteada



AGUILA MOTEADA

Aguila oriental

Pasa mucho tiempo en tierra

El águila de las estepas es un ave migradora parcial que pasa la estación fría en África oriental, Asia menor, Arabia y, sobre todo, en el sur de Asia. Vuelve a sus lugares de nidificación en la época en que los susliks (de 2 ó 3 especies) salen de su letargo invernal y cría a su nidada con las crías de estos roedores. Cuando no encuentra sus presas preferidas, se dedica a cazar otros mamíferos del género *Rhombomys* que miden unos 20 cm de largo. También busca recoger peces varados en las orillas de los lagos o antílopes saiga que hayan muerto de agotamiento. Espía a sus presas desde lo alto en el aire o desde el suelo, esperando pacientemente durante horas cerca de las madrigueras.

En Kazajstán, reaparece en marzo y restablece el área que ocupaba el año anterior. Sitúa el nido casi siempre en

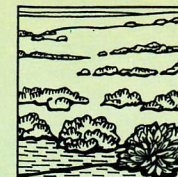
el suelo, sobre un montículo o en la pendiente de una colina, rara vez sobre un arbolito. La puesta tiene lugar en abril o mayo, según los lugares: Así, en el norte de su área de distribución, se advierte un desfase de dos semanas con respecto al sur. Su partida migratoria se produce después de que las crías hayan echado a volar, a finales de agosto o principios de setiembre. El águila oriental prefiere los lugares en que la vegetación no es densa o demasiado alta, pues esto haría más difícil para ella divisar a sus presas habituales. Evita también las zonas completamente desérticas. Cuando el alimento abunda, la distancia entre dos parejas que anidan puede descender a 1 km. Esta águila no es muy hábil en el vuelo (aunque las paradas nupciales sean aéreas); en cambio, anda y corre bien. La madurez sexual le llega a la edad de 5 años.

Foto Dr. G. Mazza

| | | | |
|--|-----------------------|--|---|
| Incubación: aprox. 45 días N.º de huevos: 1 a 3 Dimensiones: 59 a 71 mm × 48 a 54 mm | | Estancia de las crías en el nido: 60 días | Longitud de adulto: 67 a 80 cm Peso de adulto: 2,7 a 4,8 kg Envergadura: 1,75 a 2 m |
| Grupo: Vertebrados | Clase: Aves | Orden: Falconiformes | Familia: Accipítridos |
| | | | Género y especie: Aquila nepalensis (águila oriental) |

Entregas: ISBN, 84-7461-168-7 Obra completa: ISBN, 84-7461-167-9 Impreso en España Entrega n.º 142
© 1978, Sociedad Anónima de Promoción y Ediciones Ficha n.º 12

Aguila oriental



AGUILA ORIENTAL

Aguila perdicera

Una pequeña águila de largas garras

El águila perdicera o águila de Bonelli se la conoce muy poco, ya que figura entre las aves escasas de Europa y Asia. De tamaño relativamente modesto, esta rapaz diurna no es por ello una depredadora poco peligrosa, pues es de las más ágiles y expertas en vuelos acrobáticos. Sus garras, muy largas, no corresponden a su tamaño. Conjuntando a la vez la elegancia y la ferocidad, está dotada de un temperamento extremadamente belicoso, que contrasta con el carácter más bien tranquilo de su pariente, el águila real.

El águila perdicera vive en parejas, ocupando cada una un territorio muy extenso. Pasa gran parte del día sobrevolando su dominio de caza, unas veces planeando a gran altura, otras avanzando a baja altura, en vuelo raso sobre las cimas de las colinas, batiendo majestuosamente las alas. Extremadamente desconfiada, esta

rapaz difícilmente permite que se le acerquen. Es muy valiente y no teme atacar a los buitres, que comparten su dominio pero cuya presencia parece a veces incomodarla en gran medida.

El régimen alimenticio del águila perdicera es muy variado pero parece que los conejos y las perdices constituyen sus presas favoritas. Su aptitud poco común para volar le permite caer en picado sobre los pájaros y atraparlos en vuelo. Al caer súbitamente sobre su víctima, con las alas medio cerradas y las garras extendidas hacia adelante, atrapa al desafortunado cuervo o a la chova imprudente que se haya dejado sorprender. Los mamíferos de pequeño tamaño y las grandes especies de reptiles entran también en la alimentación del águila perdicera. Construye su nido sobre una cornisa, en la parte superior de un acantilado inaccesible.

Incubación: 40 días
Puesta: 2 huevos
Peso del huevo: 112 g

Peso de adulto: 1,6 a 2,10 kg
Longitud: 65 a 75 cm
Envergadura: 1,50 a 1,70 m

Los aguiluchos vuelan de los 60 a 65 días

Grupo:
Vertebrados

Clase:
Aves

Orden:
Falconiformes

Familia:
Accipitrídeos

Género y especie:
Hieraetus fasciatus
(águila perdicera o de Bonelli)

© 1977, Editions Rencontre S. A., Lausanne
© 1979, S.A.P.E., Madrid

Foto G. Cappelli
Impreso en España 16 187 47-1129

Aguila perdicera



AGUILA PERDICERA

Aguila pescadora

Está distribuída por todo el mundo

Al contrario que la gran mayoría de las especies de animales salvajes, limitadas en su distribución geográfica, el balbusardo o águila pescadora es, con sus siete subespecies, muy cosmopolita y está muy extendida por toda la Tierra, salvo, por supuesto, en los hielos polares. Esta espléndida rapaz diurna se alimenta casi exclusivamente de pescado y por eso está representada allí donde haya agua, por lo cual sus reservas alimenticias son inagotables durante todo el año. Si se parece superficialmente a una pequeña águila, es necesario situarla aparte. El balbusardo se encuentra aislado en un género y una subfamilia constituidas para él solo, tal y como ocurre con el serpentario, separado también de las demás rapaces.

El balbusardo es un cazador temible y los ornitólogos han comprobado que el 90% de los ataques quedan coronados por el éxito. Incluso con-

siderando que toda su morfología está adaptada a su práctica de caza, la precisión de la ejecución es increíble. El balbusardo planea describiendo amplios círculos. Una vez que ha descubierto a su presa, vuela un momento quieto en el aire y entra en picado, con las alas replegadas y las garras sueltas a una velocidad vertiginosa, hacia la superficie del agua y se zambulle. Justo antes del impacto que será de una gran violencia, despliega las alas y las garras se apoderan del pez, con la cabeza por delante. El balbusardo sale del agua con vigorosos aleteos, despega y se sacude para regresar a la costa. En la operación, puede desaparecer bajo el agua durante algunos segundos y resurgir. Pero puede ocurrir que no reaparezca. Así, en un lago alemán, se ha capturado una carpa de gran tamaño que tenía el esqueleto de un balbusardo aferrado a su cuerpo.

Deposito Legal: M. 24.243-1978. Museo Ciencias. S. A. Pinar. Madrid

| | | | |
|--|-----------------------|---|--|
| Incubación: 35 a 38 días Puesta: 2 a 4 huevos Peso del huevo: 70 g | | Peso de adulto: 1350 a 1720 g Longitud: 60 a 70 cm Envergadura: 1,50 a 1,90 m | Los polluelos vuelan a los 45 - 60 días |
| Grupo: Vertebrados | Clase: Aves | Orden: Falconiformes | Familia: Accipitrídeos |
| Género y especie: Pendion haliaetus (balbusardo o águila pescadora) | | | |

© 1977. Editions Rencontre S.A., Lausanne. Foto Maltini - Solaini. - Impreso en España 16 187 52-19

Aguila pescadora



AGUILA PESCADORA

Aguila pomerana

La muerte regular de uno de los dos aguiluchos

Muy parecida al águila chillona, el águila pomerana se diferencia de aquélla más por su biología que por su morfología. Se la suele confundir a menudo con el ratonero común, a pesar de que sus remeras están más recortadas en la punta de las alas, su cabeza se alza más entre los hombros y su envergadura es superior. El examen de los restos de comida, encontrados en el nido o en las plumadas regurgitadas, ha permitido conocer bien el régimen de esta ave en Europa central. En general, atrapa animales más pequeños que las presas del águila chillona. Entre los mamíferos destacan el topo, las musarañas, la ardilla, los ratones de campo, los gajapos y los lebratos. Entre las aves, son sobre todo polluelos. Finalmente, los batracios, luciones y lagartos, los insectos (cogidos en tierra en las praderas) son bastante frecuentes.

Una de las particulares más asombrosas de esta águila es la muerte regular de uno de los dos aguiluchos en los primeros días que siguen a la eclosión. Según observaciones precisas, el mayor viene al mundo tres o cuatro días antes que el benjamín y cuando éste nace, se pone encima de él y le impide comer, acaparando toda la comida que traen los padres. Al cabo de cuatro o cinco días, muy debilitado puesto que no ha comido nada, el segundo aguilucho muere de inanición. La madre alimenta al mayor con las presas suministradas por el macho y no se preocupa aparentemente de la desaparición del pequeño. Este extraño comportamiento, manifiestamente instintivo, asegura al que sobrevive una alimentación suficiente. ¿Por qué el segundo aguilucho casi nunca logra sobrevivir? Es un misterio.

| | | | | | |
|---|----------------|---|--------------------------|--|--|
| Incubación: 38 a 43 días Puesta: 2 huevos Dimensiones: 63 x 50 mm | | Estancia del polluelo en el nido: unos 56 días | | Peso de adulto: 1500 a 1800 g Longitud de adulto: 57 cm Envergadura: 1,5 m | |
| Grupo: Vertebrados | Clase: Aves | Orden: Falconiformes | Familia: Accipítridos | Género y especie: Aguila pomarina (águila pomerana) | |

Foto M. Danegger - Jacana

Entregas: ISBN, 84-7461-168-7 Obra completa: ISBN, 84-7461-167-9 Impreso en España Entrega n.º 110
© 1978, Sociedad Anónima de Promoción y Ediciones Ficha n.º 9

Aguila pomerana



AGUILA POMERANA

Aguila rapaz

De colorido extremadamente variable

Algunos especialistas creen que se trata de la misma especie que el águila de las estepas, pero no es una opinión admitida por todos. En efecto, el plumaje de los pajarillos no es el mismo, la estructura de las patas difiere y, finalmente, la ecología separa a estas dos rapaces. El águila rapaz es sedentaria y vive en la llanura, pero se eleva hasta 1 200 m en las estribaciones del Himalaya. Planea mucho cuando caza, pero también lo hace al acecho. Así, se le puede ver posarse cerca de una madriguera y esperar a que salga el roedor que vive en ella. En la India, se apodera de liebres, insectos y reptiles y, en Africa, busca langostas y animalillos expulsados de su lugar por la quema de malezas. No desprecia los cadáveres y llega incluso a hostigar a otras rapaces (halcones, por ejemplo) hasta que abandonan su botín. Se ha obser-

vado que hace su nido entre octubre y diciembre en Senegal y de mayo a agosto en Africa del Sur. Construye el nido en un árbol (en Africa suele ser una acacia) y más precisamente en la cima. Consiste en un amontonamiento de ramas y tallos, cuya parte interior está guarnecida de manojos de hierba y de hojas verdes. Mide unos 20 cm de grosor y más de 1 m de diámetro. Los huevos son blancuzcos con manchas marrones y malvas, repartidas irregularmente. En Kenya, el águila rapaz es una de las águilas de presa más abundantes, pero la presencia de águilas de las estepas migradoras, entre los meses de octubre y marzo, puede inducir a error al observador inexperto. Sin embargo, estas últimas son claramente mayores, presentan un plumaje más oscuro y tienen tendencia a mantenerse más tiempo en el suelo.

Incubación: unos 45 días
Número de huevos: 1 a 3
Dimensiones: 69 x 55 mm
Las crías vuelan a los 60 días

Longitud de adulto: 67 a 80 cm
Peso de adulto: 2,7 a 4,8 kg
Envergadura: 1,75 a 2 m

Grupo:
Vertebrados

Clase:
Aves

Orden:
Falconiformes

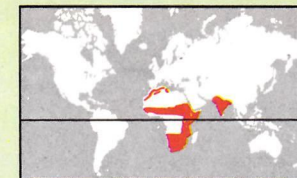
Familia:
Accipitridos

Género y especie:
Aquila rapax
(águila rapaz)

Foto Varin-Jacana

Entregas: ISBN, 84-7461-168-7 Obra completa: ISBN, 84-7461-167-9 Impreso en España Entrega n.º 124
© 1978, Sociedad Anónima de Promoción y Ediciones Ficha n.º 15

Aguila rapaz



AGUILA RAPAZ

Aguila real

Lo único que tiene de real es el nombre

El águila real, que de hecho no es más que un enorme cernícalo, no tiene de real más que el nombre. No posee ni la ferocidad ni el coraje de los halcones, que, sin embargo, son más pequeños que ella. Contrariamente a lo que se suele decir, el águila real no es valerosa y sí cobarde, ya que varios cuervos pueden ponerla en fuga.

Poco activa y bastante perezosa, esta gran rapaz pasa la mayor parte de su tiempo planeando y sobrevolando su inmenso territorio de caza, en busca de alguna presa. Cuando no caza, se posa sobre una roca.

Para encontrar alimento suficiente, el águila real tiene que cubrir un territorio de caza, llamado también dominio vital, muy amplio, ya que únicamente devora las presas que ella misma mata. Sus víctimas favoritas son las marmotas, que le aseguran una estupenda

subsistencia. Para atrapar a estos animalitos, tan desconfiados como rápidos para esconderse en su madriguera, el águila recurre a una estratagema: vuela a gran altura y, cuando divisa su presa, desciende y sobrevuela la montaña por el lado opuesto a baja altura, para lanzarse de repente sobre la marmota que se encuentra demasiado lejos de su agujero. Se ha exagerado mucho sobre el peso que puede transportar el águila entre sus garras; de hecho no puede volar con una marmota que pese más de 3,5 kg, lo que relega al mundo de la fábula todas las historias sobre robo de niños.

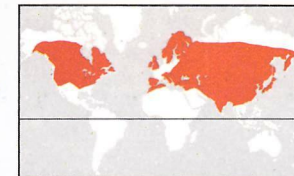
El águila real vive en parejas que se unen de por vida. Generalmente la hembra pone cada dos años, excepto en las regiones donde abunda el alimento.

Foto G. Tomsich-L. Ricciarini

| | | | | | |
|---|-----------------------|--|---------------------------------|--|--|
| Incubación: 43 a 44 días Puesta: 2 huevos Peso del huevo: 133 a 160 g | | Peso de adulto: 2 a 6 kg Longitud: 80 a 95 cm Envergadura: 1,88 a 2,27 m | | En general, sólo sobrevive un aguilucho Primer vuelo del polluelo de 77 a 81 días | |
| Grupo: Vertebrados | Clase: Aves | Orden: Falconiformes | Familia: Accipitridos | Género y especie: Aquila chrysaetus (águila real) | |

Entregas: ISBN, 84-7461-168-7 Obra completa: ISBN, 84-7461-167-9 Impreso en España Entrega n.º 22
© 1978, Sociedad Anónima de Promoción y Ediciones Ficha n.º 15

Aguila real



AGUILA REAL

Aguila volatinera

Alas largas y cola corta

Esta rapaz no se parece a las verdaderas águilas, ni por su tamaño, mucho más pequeño, ni por su aspecto. En realidad el águila volatinera está muy estrechamente emparentada con el águila culebrera.

Es un ave de cuerpo robusto y macizo, montado sobre sólidas patas, de desmesuradas garras. Tiene un plumaje amplio y abundante, coronado por una especie de penacho que adorna su cabeza y que el águila volatinera endereza a medias cuando está intrigada o irritada. Sus alas, que parecen extremadamente largas, poseen 26 remeras secundarias cada una, hecho absolutamente excepcional en un águila. Se ha emitido la hipótesis del que el águila volatinera podría estar emparentada muy de cerca con los buitres, pero esto es improbable. Lo que resulta más curioso en esta ave

es su cola truncada; se diría que se la han cortado. No es posible confundir al águila volatinera con ninguna otra ave de presa, cuando se la ve volar. Además, vuela a la perfección y pasa la mayor parte de su tiempo en el aire, dando lugar a que numerosas tribus africanas crean que jamás descende para descansar. Es una acróbata, que realiza hazañas excepcionales volando, tales como loopings, toneles y otras figuras.

El águila volatinera se alimenta de reptiles y de otros animalillos que avista desde lo alto y sobre los que cae en picado como un bólide. Construye su nido sobre un árbol elevado y consiste en una plataforma de ramajes tapizada de hojas. De naturaleza sociable, esta rapaz tolera la presencia de congéneres en su vecindad.

Incubación: 43 a 47 días
Puesta: 1 huevo

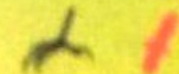
El aguilucho permanece en el nido durante 95 a 130 días
Longitud de adulto: 65 a 75 cm

| | | | | |
|------------------------------|-----------------------|--------------------------------|---------------------------------|--|
| Grupo: Vertebrados | Clase: Aves | Orden: Falconiformes | Familia: Accipitridos | Género y especie: Terathoplus ecaudatus (águila volatinera) |
|------------------------------|-----------------------|--------------------------------|---------------------------------|--|

© 1977, Editions Rencontre S. A., Lausanne
© 1979, S.A.P.E., Madrid

Foto G. Mermoud
Impreso en España 16 187 48-1159

Aguila volatinera



AGUILA VOLATINERA

Aguilucho de los saltamontes

Una rapaz particularmente insectívora

El género *Butastur* está formado por 4 especies; tres viven en Asia oriental y la otra en África. Se trata de rapaces de alas largas y anchas, de patas frágiles y pico débil, especialistas en la caza de pequeños animales. El aguilucho de los saltamontes es casi únicamente insectívoro y los grillos y otros ortópteros constituyen lo esencial de su régimen. También caza termitas aladas y ocasionalmente pequeños mamíferos y reptiles. Atrapa a los insectos en pleno vuelo o en el suelo. La rapaz se aprovecha de los que huyen de los incendios. Se le ha visto coger tejedores, esos pequeños pájaros gregarios. Localmente muy común, el aguilucho de los saltamontes es un migrador transcontinental en parte de su área de distribución. Así, en África occidental, emigra hacia el sur en la estación seca; parte en octubre-noviembre y re-

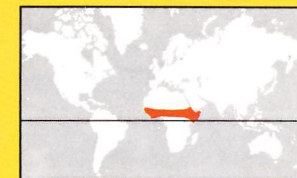
gresa en febrero-marzo al comienzo de la estación de las lluvias, cuyo apogeo es en abril y junio. Estas migraciones son mucho menos delimitadas en África oriental. Reconocible en vuelo por el color naranja oscuro de sus alas, es más o menos confiado, según las regiones. Encaramado a un árbol, vigila la aparición de sus presas favoritas. Su nido, de pequeñas dimensiones, está situado en un árbol, preferentemente una acacia. La puesta se efectúa entre marzo y mayo desde Nigeria hasta Somalia. Son azulados y a veces están manchados de pardo con máculas subyacentes de gris lila. Se suele ver al aguilucho de los saltamontes en pequeños grupos, aunque se han llegado a ver hasta cincuenta juntos. Vive, no sólo en las sabanas, sino también en las estepas cubiertas de maleza, y en las selvas densas.

Foto J. Robert - Jacana

| | | | | | |
|---|-----------------------|--------------------------------|---------------------------------|---|--|
| Puesta: 1 a 3 huevos Dimensiones: 46 x 36 mm | | Longitud de adulto: 35 cm | | Dimensiones del nido: unos 35 cm de diámetro y 45 cm de altura | |
| Grupo: Vertebrados | Clase: Aves | Orden: Falconiformes | Familia: Accipítridos | Género y especie: Butastur rufipennis (aguilucho de los saltamontes) | |

Entregas: ISBN, 84-7461-168-7 Obra completa: ISBN, 84-7461-167-9 Impreso en España Entrega n.º 106
© 1978, Sociedad Anónima de Promoción y Ediciones Ficha n.º 7

Aguilucho de los saltamontes



AGUILUCHO DE LOS SALTAMONTES

Aguilucho lagunero

Anida en los cañaverales

El aguilucho lagunero, del que se conocen varias especies, es una rapaz diurna ampliamente extendida en el hemisferio boreal. La especie que aparece en la ficha es el aguilucho de los cañaverales, *Circus aeruginosus*, llamado también aguilucho lagunero. Se parece bastante al milano negro pero es de un tamaño ligeramente superior. Se puede dar la confusión entre estas dos aves, sobre todo cuando el aguilucho lagunero vuela alto. Mas que cualquier otra rapaz, el aguilucho lagunero es afecto a los grandes pantanos y a las zonas donde abundan los estanques rodeados de cañaverales. Caza volando a poca altura y mirando atentamente todo lo que pasa en el suelo. El aguilucho lagunero no es amigo de las espesuras ni de los bosques y bosquecillos, en el seno de los cuales no sabría abalan-

zarse sobre una presa. Prefiere las zonas claras donde puede tranquilamente capturar ranas, roedores, aves, cayéndoles literalmente encima. No caza en el aire, ya que no es muy experto en acrobacia aérea y no puede perseguir a un ave en vuelo. Frecuentemente captura langostas y otros grandes insectos, con los que se deleita. Cuando atrapa una presa, el aguilucho lagunero la despieza y devora en seguida, siempre en el suelo. No acostumbra a llevar a sus víctimas a una rama destinada a este uso, como hacen generalmente las otras aves predatoras.

El aguilucho lagunero ataca incluso a animales del tamaño de una liebre, pero sobre todo es peligroso para las aves jóvenes. Las nidadas de aves acuáticas le pagan todos los años un buen tributo.

Foto F. Baschieri-Salvadori-L. Ricciarni

| | | | | |
|--|-----------------------|---|---------------------------------|--|
| Incubación: 32 a 36 días Número de huevos: 3 a 7 Peso del huevo: 36 a 44 g | | Peso de adulto: 480 a 1.100 g Longitud: 49 a 56 cm Envergadura: 1,16 a 1,30 m | | Las crías saben volar a partir de los 42 ó 50 días |
| Grupo: Vertebrados | Clase: Aves | Orden: Falconiformes | Familia: Accipitridos | Género y especie: Circus aeruginosus (aguilucho lagunero) |

Entregas: ISBN, 84-7461-168-7 Obra completa: ISBN, 84-7461-167-9 Impreso en España Entrega nº 61
© 1978, Sociedad Anónima de Promoción y Ediciones Ficha nº 10

Aguilucho lagunero



AGUILUCHO LAGUNERO

Aguilucho pálido

Una fina rapaz de Europa, Asia y América

Más ligeros que los cernícalos, los aguiluchos cazan activamente volando a poca altura; se distinguen también de sus pesados parientes por su costumbre de anidar en el suelo, mientras que casi todos los cernícalos hacen sus nidos en árboles.

El aguilucho pálido macho, se diferencia en pequeños detalles del aguilucho cenizo, que frecuenta los mismos paisajes desprovistos de árboles: campos, grandes praderas, landas y marismas, en llano o en terreno montañoso hasta cerca de los 1400 m. Sus costados están desprovistos de estrías rojizas y sobre sus alas extendidas no se ve la barra transversal negra; además, la mancha blanca de la rabadilla es mayor. En cambio, es difícil distinguir las hembras de las dos especies. Ampliamente repartido por el hemisferio Norte, el aguilucho pálido no teme al frío, excep-

to en las zonas muy septentrionales, en las que es migrador; en otros lugares, se muestra más sedentario, a no ser que el suelo esté cubierto de nieve. Vuela a pocos metros del suelo, explora su terreno de caza y se lanza bruscamente sobre el animalillo que ha descubierto (campañol, verderón, alondra, lagarto, insecto grande, gazapo, etc.).

En el mes de mayo, la hembra construye un nido poco voluminoso, hecho con ramitas y hierbas secas. Incuba sola y el macho le lleva alimento; en ese momento alza el vuelo y atrapa la presa que su compañero ha dejado caer desde el aire, muchas veces antes de que toque tierra. Después de haber levantado el vuelo, los jóvenes aguiluchos todavía vuelven al nido durante dos o tres semanas, para comer y pasar la noche, y después se dispersan.

Puesta: 4 ó 5 huevos
Incubación: 30 días
Duración de la estancia de las crías en el nido: de 30 a 35 días

Peso de adulto: 300 a 430 g
Longitud: 43 a 50 cm
Envergadura: 105 cm

Grupo:
Vertebrados

Clase:
Aves

Orden:
Falconiformes

Familia:
Accipitridos

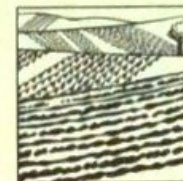
Género y especie:
Circus cyaneus
(aguilucho pálido)

© 1977, Editions Rencontre S.A., Lausanne
© 1978, S.A.P.E., Madrid

Foto Ermie - Jacana

Impreso en España 16 187 50-1210

Aguilucho pálido



AGUILUCHO PÁLIDO

Aguilucho papialbo

Se le confunde con el aguilucho pálido

Esta ave de las estepas de Eurasia pasa el invierno en el sur de Asia y en el África tropical, excepto en la zona de las selvas pluviales. Evita los desiertos, y en el Kazajstán, no existe en las regiones áridas. En este lugar sus efectivos varían en función de la abundancia de pequeños roedores; cuando éstos escasean, su densidad es baja. Anida tanto en las estepas abiertas como en las salpicadas de arbustos, y también en las pedregales del mar de Aral. Su vuelo se parece al de otros aguiluchos. Su vuelo consiste tanto en batir las alas como en precipitarse hacia el suelo en picado. Sobre el suelo, avanza lentamente. Se desplaza a pocos metros de altura, explorando el terreno para descubrir roedores, que constituyen lo esencial de su alimentación. Los susliks son sus presas mayores. Entre los demás elementos del régi-

men, se cuentan también las pequeñas aves que anidan en el suelo, sus huevos y sus polluelos, lagartos (5%) y grandes insectos pertenecientes a diferentes grupos (22%). Los mamíferos representan aproximadamente el 70%; siendo sobre todo gerbilinos, ratones de campo y hamsters. Poco después de su regreso primaveral, el aguilucho papialbo macho efectúa unas espectaculares paradas sobre el terreno elegido. La hembra construye el nido en el suelo con ramitas y hierbas. La incubación, asegurada sólo por ella, comienza desde la puesta del primer huevo. Las crías abandonan la aguilera a finales de junio o en julio. La migración otoñal comienza a finales de agosto; al principio, es difícilmente perceptible, ya que los aguiluchos parecen estar vagabundeando.

Incubación: unos 30 días
Puesta: 4 ó 5 huevos
Dimensiones: 45 x 35 mm

Duración de la estancia de los polluelos en el nido: 40 a 45 días
Dimensiones del nido: 50 a 60 cm de diámetro

Peso de adulto: 330 g
Longitud de adulto: 45 cm
Envergadura: 1 m

Grupo:
Vertebrados

Clase:
Aves

Orden:
Falconiformes

Familia:
Accipítridos

Género y especie:
Circus macrourus
(aguilucho papialbo)

Foto J. Gilliéron - Cinebra

Entregas: ISBN, 84-7461-168-7 Obra completa: ISBN, 84-7461-167-9 Impreso en España Entrega n.º 113
© 1978, Sociedad Anónima de Promoción y Ediciones Ficha n.º 5

Aguilucho papialbo



AGUILUCHO PAPIALBO

Alcotán

Se distingue en los vuelos acrobáticos

El alcotán es una de las pequeñas especies de halcones que se puede observar con bastante frecuencia en toda Europa. El paseante no entendido, por otra parte, confunde a menudo al alcotán con el cernícalo. Como este último, el alcotán tiene las alas alargadas, más bien estrechas y arqueadas, en forma de hoz; sin embargo, su cola es más corta, lo que le da un poco el aspecto de un vencejo, cuando evoluciona a elevada altura.

El alcotán es una rapaz migradora que va a pasar el invierno en las regiones mediterráneas y en África. No se le ve prácticamente durante el período de reproducción, es decir durante toda la primavera; todavía son poco conocidas las costumbres del alcotán. En efecto, no es suficiente con observar a un ave volando en el campo para saber todo acerca de ella,

ya que una gran parte de sus actividades y de su vida permanece oculta. Contrariamente a los demás halcones, que caen sobre su presa y la matan en el suelo, el alcotán es un verdadero cazador aéreo. Es raro, por desgracia, asistir a este género de ataque, pero para el que ha sido testigo fortuito, tal espectáculo permanece inolvidable: capaz de desarrollar una potencia extraordinaria, esta pequeña rapaz se abalanza en persecución del ave que se convertirá en su presa. A veces, elige su víctima, pero también ocurre que se lanza ciegamente contra un grupo de golondrinas y atrapa con sus garras la que se presente en su trayectoria de bólico emplumado.

Maestro consumado en las acrobacias aéreas, el alcotán gira, planea o se eleva en puntal tan bien como el esmerejón, si no mejor aún.

| | | | | |
|--|--|---|-------------------------------|---|
| Incubación: 22 a 28 días Nº de huevos: 2 a 4 Peso del huevo: 22 a 26 g | Peso de adulto: M 150 a 208 g H 230 a 240 g Longitud: 28 a 36 cm | Envergadura: 72 a 84 cm Estancia en el nido: 23 a 26 días | | |
| Grupo: Vertebrados | Clase: Aves | Orden: Falconiformes | Familia: Falcónidas | Género y especie: Falco subbuteo (alcotán) |

Diseño Legall, M. 24.200-1978 Museo Ciencias, S. A. París (Francia)

© 1977, Editions Rencontre S.A., Lausanne Foto Castel - Jacana Impreso en España 16 187 53-21
© 1978, S.A.P.E., Madrid

Alcotán



ALCOTÁN

Alimoche

Rompe los huevos de avestruz con piedras

El alimoche es uno de los buitres más pequeños del Viejo Mundo. También se le llama alimoche de Egipto, ya que es abundante en este país. Antiguamente, este pequeño buitre estaba ampliamente extendido en Francia, donde anidaba en muchas regiones; sin embargo, en la actualidad, el alimoche solamente vive en algunas colinas del Mediodía francés y en los Pirineos. Aún es común en España.

Desde hace algunos años, los especialistas se han interesado mucho por esta ave a causa de una evolución realmente extraordinaria de su comportamiento natural. En efecto, en ciertas regiones de África oriental, los alimoches han aprendido, nunca se sabrá exactamente cómo, a romper los huevos de avestruz golpeándolos con una piedra. Los alimoches se van, a veces a una distancia considerable,

a buscar una piedra que transportan en el pico hasta las proximidades de un nido de avestruces. Se dedican luego a romper la dura cáscara de los huevos a pedradas. Se han podido observar a dos de estos buitres golpeando un huevo, en colaboración, hasta que, finalmente, la cáscara cede bajo sus golpes. Esta singular y original manera de procurarse una sabrosa comida no está, sin embargo, generalizada. Sólo en ciertos lugares determinados los alimoches practican este ejercicio. Los especialistas siguen con interés la evolución de este comportamiento, para ver si por casualidad uno de estos alimoches especializados se marcha junto a sus congéneres de otra colonia que aún no están al tanto de este progreso técnico, para enseñarles su arte. Esta técnica fue descubierta por J. van Lawick-Goodall en 1966.

Número Leg. M. 1 1981 Museo Ciencias. S. A. Foto Merlet

| | | | |
|--|-----------------------|---|---|
| Incubación: 6 semanas Número de huevos: 1 ó 2 | | Peso del huevo: 80 a 97 g Peso de adulto: 1,6 a 2,4 kg | Longitud: 60 a 70 cm Envergadura: 145 a 170 cm |
| Grupo: Vertebrados | Clase: Aves | Orden: Falconiformes | Familia: Acipitrídeos |
| Género y especie: Neophron peronotus (alimoche de Egipto) | | | |

© 1976, Editions Rencontre S. A., Lausanne
© 1978, S.A.P.E., Madrid

Foto François Merlet
Impreso en España 16 187 38-913

Alimoche



ALIMOCHÉ

Arpía

Es la mayor de todas las rapaces

A pesar de su envergadura y su fuerza, la arpía es una de las especies peor conocidas. La razón de esta laguna en nuestros conocimientos se puede buscar en el hecho de que esta ave habita exclusivamente las inmensas junglas sudamericanas.

Es una rapaz forestal, que nunca se encuentra en terreno descubierto. Su forma de vida consiste en planear incansablemente sobre la selva virgen, tanto a gran altura como rozando las ramas. Debido a esto, es imposible verla desde el suelo, ya que el follaje forma una pantalla impenetrable que impide localizar el lugar donde el ave ha construido su nido. Algunos pocos ornitólogos han tenido la suerte de encontrar un nido de arpía en Guayana, después de haber espiado a las adultas durante seis meses. La arpía construye su

nido sobre un árbol muy alto, dominando el bosque. Es un enorme montón de ramas que forman una plataforma.

El régimen alimenticio de esta rapaz consiste en pequeños monos, coatís, ardillas y diversos pájaros, que son capturados por sorpresa durante su siesta al sol, o cuando están entretenidos comiendo.

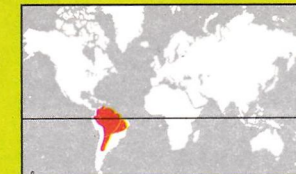
Como las demás rapaces, la arpía es una maestra de las evoluciones aéreas. Su vuelo habitual es lento y majestuoso; esta ave impresionante por su gran tamaño puede efectuar vuelos oblicuos de una rapidez sorprendente, picando sobre una presa inconsciente del peligro que le amenaza, llevando sus alas medio dobladas. Su robusto pico y sus patas armadas con terribles garras pueden causar heridas profundas al hombre.

Foto Häusle-Jacana

| | | | | | |
|--|-----------------------|---|---------------------------------|---|--|
| Puesta: 1 solo huevo Reproducción cada 2 ó 3 años | | Desarrollo de las crías y otros factores biológicos, desconocidos | | Peso adulto: 6 a 8,5 kg Envergadura: 2,60 m | |
| Grupo: Vertebrados | Clase: Aves | Orden: Falconiformes | Familia: Accipitridos | Género y especie: Harpia harpyja (arpía) | |

Entregas: ISBN, 84-7461-168-7 Obra completa: ISBN, 84-7461-167-9 Impreso en España Entrega nº 48
© 1978, Sociedad Anónima de Promoción y Ediciones Ficha nº 4

Arpía



ARPÍA

Aura

Se le calumnia, a menudo sólo por su aspecto

Este buitre es bastante corriente y fácilmente observable. Es poco exigente y habita en cualquier biotopo, incluso cerca de los pueblos o junto a los caminos. Se alimenta de la carroña de los más variados cadáveres, por lo que el hombre se da dado cuenta de su utilidad como barrennero, ya que destruye con rapidez cualquier materia orgánica en putrefacción e incluso consume los excrementos depositados en la costa por los otarios. Pero además de esto, tampoco duda en ingerir roedores, serpientes, huevos y polluelos de garza que aún están en el nido.

En los Estados Unidos se comporta como ave migratoria, pasando la estación fría en América tropical. En Panamá se le puede ver en marzo y en octubre, ya sea en la época en que inicia su viaje o cuando regresa. Durante el día, el aura es

un ave solitaria, pero al llegar la noche se agrupa en dormitorios de 20 ó 30 individuos, e incluso más, que se reúnen en los árboles. Este tipo de asamblea se suele encontrar a cierta distancia de los nidos.

Se ha podido comprobar que la temperatura interna del aura desciende unos 4° durante la noche. La puesta se efectúa sobre la tierra en los cenagales o zonas pantanosas, también en lo alto de un tronco seco o en el hueco de un peñasco. Los huevos son de color blanco o amarillo cremoso y moteado de marrón. La puesta tiene lugar en marzo, en Florida; más al norte, en mayo o junio; en Cuba, se ha comprobado que se realiza entre diciembre y marzo. Incuban macho y hembra. Los polluelos están cubiertos de un largo plumón blanco, excepto en la cabeza que está casi desnuda.

| | | |
|---|--|---|
| Incubación: 40 días Número de huevos: 2 Dimensiones: 71 x 49 mm | Estancia de las crías en el nido: 80 días o más | Longitud de adulto: 73 cm Peso de adulto: de 800 g a 2 kg |
| Grupo: Vertebrados | Clase: Aves | Orden: Falconiformes |
| | Familia: Catártidos | Género y especie: Cathartes aura (aura) |

Entregas: ISBN, 84-7461-168-7 Obra completa: ISBN, 84-7461-167-9 Impreso en España Entrega n° 121
© 1978, Sociedad Anónima de Promoción y Ediciones Ficha n° 11

Foto C. de Klemm - Jacana

Aura



AURA

Azor

Terrible cazador de pichones

El azor, o más exactamente el azor de las palomas, es una rapaz que se parece mucho al gavilán, aunque tiene un tamaño muy superior. Es más difícil de observar que el gavilán, porque permanece más escondido. También escasea bastante más. Sin embargo, muchas veces se confunden ambas especies que, en efecto, son difíciles de distinguir, incluso para un ornitólogo experimentado, a causa de lo repentino de la aparición o desaparición de esta ave de presa. El azor caza en pleno día, pero parece que sus horas preferidas de caza son las que siguen a la puesta del sol. Se le ha visto capturar palomas torcaces dormidas, cuando ya era de noche. De todas las rapaces europeas es ésta, sin duda, la que posee los medios físicos más amplios en relación con su tamaño y la que más eficazmente los usa. Aliando la fuerza, la

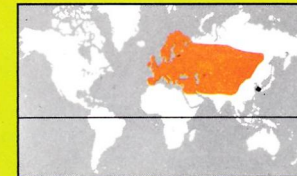
velocidad y la agilidad a una ciega determinación, el azor caza con un éxito casi total. Es rarísimo que falle una presa, porque incluso cuando ésta huye, el azor la sigue con tenacidad y acaba siempre por capturarla. Inmóvil en su puesto, la rapaz observa atentamente los alrededores. En cuanto aparece un pichón u otro pájaro, se lanza y arremete como un proyectil en dirección a su víctima. Nada sería capaz de detenerle; atraviesa follaje y monte bajo, con las alas casi cerradas, sin perder velocidad. La víctima es atrapada con las garras y muerta a picotazos. El azor despluma las aves y las devora en varias comidas, cuando se trata de pichones, cornejas o gaviotas. A las aves más pequeñas las devora sobre el terreno, lo mismo que a los pequeños roedores.

Foto Murton-Foto Res.

| | | | | | |
|--|-----------------------|--|---------------------------------|---|--|
| Incubación: 35 a 38 días Número de huevos: 3 ó 4 Peso del huevo: 50 a 76 g | | Peso de adulto: 655 a 1.250 g Longitud: 49 a 61 cm Envergadura: 1 a 1,20 m | | Las crías dejan el nido a la edad de 36 a 40 días | |
| Grupo: Vertebrados | Clase: Aves | Orden: Falconiformes | Familia: Accipitridos | Género y especie: Accipiter gentilis (azor de las palomas) | |

Entregas: ISBN, 84-7461-168-7 Obra completa: ISBN, 84-7461-167-9 Impreso en España Entrega nº 15
© 1978, Sociedad Anónima de Promoción y Ediciones Ficha nº 9

Azor



AZOR

Azor águila blanquinegro

Se deja maltratar por otras aves más pequeñas que él

El género *Spizastur* cuenta con una sola especie propia del Nuevo Mundo; presenta un cierto parecido con los águilas del género *Hieraetus*, de las que se diferencia por detalles morfológicos. Sus tarsos están cubiertos de plumas. Se trata de una especie poco conocida, escasa y de la que se disponen pocas observaciones. Cuando está encaramada, esta rapaz tiene el aspecto de un águila si se mantiene muy derecha (no así si está despiezando una presa); por el contrario, su silueta en vuelo evoca a la de un cernícalo. Su régimen alimentario se compone de aves y de mamíferos de tamaño mediano, a los que añade pequeños reptiles. Aunque en el Surinam ha sido visto en las costas, en general suele permanecer en las selvas del interior. En Argentina, parece gustar de las orillas de los cursos

de agua y se dice que ataca a cormoranes y patos. En México, un ejemplar que estaba encaramado en la copa de un árbol, al borde de unos campos roturados, fue atacado por unos arrendajos que empezaron a maltratarlo. Podemos comparar este comportamiento con el observado a veces en Europa occidental, en donde el gavilán se deja perseguir por pequeños pajaritos. En la Guayana, el azor águila blanquinegro se reproduce en marzo o en abril. Los huevos son de color blanco o crema con manchas pardas oscuras y otras de color gris. Los animales inmaduros se parecen a los adultos, pero las plumas de las alas están ribeteadas de blanco; además, las timoneras están cruzadas por 4 barras, en lugar de 3 en los adultos.

Foto Varin - Visage - Jacana

| | | | | |
|---|----------------|-------------------------|---|--|
| Puesta: 3 huevos Dimensiones: 62 x 47 mm | | | Longitud de adulto: 50 cm Peso de adulto: unos 750 g | |
| Grupo: Vertebrados | Clase: Aves | Orden: Falconiformes | Familia: Accipitridos | Género y especie: Spizastur melanoleucus (azor águila blanquinegro) |

Entregas: ISBN, 84-7461-168-7 Obra completa: ISBN, 84-7461-167-9 Impreso en España Entrega nº 105
© 1978, Sociedad Anónima de Promoción y Ediciones Ficha nº 5

Azor águila blanquinegro



AZOR ÁGUILA BLANQUINEGRA

Azor de ceño amarillo

Un peligroso predador de pajarillos

El azor de ceño amarillo es una magnífica rapaz tropical. Tiene un tamaño inferior al de sus congéneres europeos, pero comparte con ellos una inextinguible sed de sangre, que hace de él uno de los enemigos más peligrosos de los pajarillos. El azor de ceño amarillo vive en el noroeste del continente sudamericano y se remonta hasta Nicaragua, en América Central.

Este ave no es escasa en el conjunto de su área de distribución geográfica. Vive en solitario y jamás se le ve en compañía de otro ejemplar. Parece que el macho y la hembra cazan separadamente en distintos puntos de su territorio. Como ocurre con todas las rapaces diurnas, el territorio de caza del azor de ceño amarillo es extenso. No sería apropiado hablar de él como ave forestal, acantonada en los estratos superiores de la jungla.

Por el contrario, el azor de ceño amarillo, se aventura frecuentemente por terreno descubierto e incluso se le ha visto en los alrededores inmediatos de las ciudades.

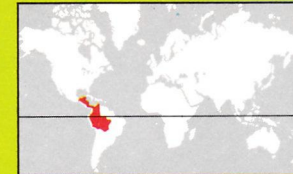
Es un cazador increíblemente hábil que ataca casi exclusivamente a los pajarillos, aunque si se le presenta la ocasión, no desdeña cazar una paloma o un córvido de su mismo tamaño. Su técnica de ataque es la misma que la del azor de palomas torcaces o la del gavián europeo. Se abalanza literalmente sobre su víctima y la traspasa con sus largas garras afiladas, incluso antes de que ésta haya percibido el peligro. El azor de ceño amarillo despluma a sus presas, para devorarlas a sus anchas en su posadero favorito. Volando, apenas se eleva por encima de los diez metros. Anida en los árboles.

Foto P. Schauenberg

| | | | | |
|--|----------------|---|--------------------------|---|
| Duración de la incubación desconocida Nº de huevos: 2 a 4 | | Las crías llevan un plumaje castaño durante su primer año | | Longitud: 28 a 32 cm (hembra mayor que macho) |
| Grupo: Vertebrados | Clase: Aves | Orden: Falconiformes | Familia: Accipítridos | Género y especie: Accipiter superciliosus (azor de ceño amarillo) |

Entregas: ISBN, 84-7461-168-7 Obra completa: ISBN, 84-7461-167-9 Impreso en España Entrega nº 49
© 1978, Sociedad Anónima de Promoción y Ediciones Ficha nº 4

Azor de ceño amarillo



AZOR DE CEÑO AMARILLO

Azor neozelandés

Su insólita coloración puede inducir a error al observador

El azor neozelandés, llamado también azor variable, merece bien su segundo nombre puesto que su coloración varía según su pertenencia a una u otra de las tres fases reconocidas. En la primera, el plumaje es totalmente blanco (es el caso más frecuente en Tasmania, mientras que en Australia y en Nueva Guinea sólo una parte de la población es inmaculada); en la segunda, la parte superior del cuerpo es gris y la inferior, parda; la tercera forma tiene la parte superior gris y la inferior blanca. Las aves de ambos sexos son semejantes si pertenecen a la misma fase. Se ha sugerido que las aves blancas, por su parecido con las cacatúas, podían acercarse con mayor facilidad a sus presas, pero esta afirmación no ha podido ser demostrada hasta ahora. Las hembras, de mayor tamaño, capturan so-

bre todo mamíferos y reptiles, mientras que los machos se apoderan de pájaros (pequeños megápodos) y grandes ortópteros. Se ha visto al azor neozelandés perseguir palomas. Caza al acecho o directamente. Su vuelo es rápido, pero es capaz de sostenerse inmóvil en el aire, durante algunos momentos, como nuestro cernícalo. Según la región, tanto si ha sido perseguido como si no, es indiferentemente familiar o asustadizo. Construye su nido en un árbol, pero a veces utiliza un viejo nido de cuervo. Forra el interior con hojas verdes. Entre agosto y diciembre, la hembra pone unos huevos azulados que incuba en alternancia con el macho. Sedentario, se puede ver a veces al azor neozelandés en las selvas secas, pero evita siempre los desiertos. Es solitario o vive, como mucho, en parejas.

Foto C. de Clemm - Jacana

| | | | | | |
|---|-----------------------|--|--|---|--|
| Puesta: 2 huevos Dimensiones: 41 x 38 mm | | Longitud de adulto: macho, 42 cm hembra, 52 cm | Nido situado entre 18 y 30 m de altura, construido en 6 u 8 semanas | | |
| Grupo: Vertebrados | Clase: Aves | Orden: Falconiformes | Familia: Accipítridos | Género y especie: Accipiter novaehollandiae (azor neozelandés) | |

Entregas: ISBN, 84-7461-168-7 Obra completa: ISBN, 84-7461-167-9 Impreso en España Entrega nº 97
© 1978, Sociedad Anónima de Promoción y Ediciones Ficha nº 2

Azor neozelandés



AZOR NEOZELANDÉS

Azor vocinglero

Hay dos con el mismo nombre

El azor vocinglero ocupa el lugar de las aves del género *Accipiter* en los lugares áridos; pero no es el único, ya que una especie muy cercana, *Melierax metabates*, se da también en el continente africano. Estas dos aves parecen excluirse mutuamente, ya que sus áreas de distribución no coinciden, salvo en Tanzania meridional y al nordeste de Etiopía. En el Rift Valley, gran fosa tectónica que atraviesa África oriental, hay una zona de unos 60 km de anchura donde los dos *Melierax* son escasos, aunque, aparentemente, el medio les sea propicio. En vuelo, el azor vocinglero casi evoca a una gaviota o un dardabasí muy pálido, pero se diferencia por el tono oscuro de la cola y por el colorido rojo de sus patas. La voz de esta ave hace honor a su nombre: emite unos gritos prolongados, musicales y también un agudo

silbido. A menudo, se le ve encaramado en un gran árbol o un poste telegráfico. Poco activo, se desplaza por el suelo para capturar a sus presas. Come lagartos, grandes insectos y otros pequeños animales. Su vuelo es directo e incluso llega a cazar codornices (por ejemplo *Coturnix delegorguei*). Durante las paradas nupciales, el macho sube a gran altura mientras emite unos ruidosos gritos. La nidificación se produce en invierno en la provincia de El Cabo y de septiembre a noviembre en Rodesia. El nido está situado en un árbol, un matorral o en la punta de un poste. Está hecho de ramas y tapizado de pelos por dentro. Los huevos son azulados. El color del iris varía con la edad: es amarillo-verdoso en los polluelos y se convierte en rojo-pardo en el ave adulta.

Foto J. Robert - Jacana

| | | | | |
|---|----------------|---|--------------------------|---|
| Puesta: 1 ó 2 huevos Dimensiones: 65 × 43 mm | | Longitud de adulto: 48 cm Peso de adulto: unos 500 g | | |
| Grupo: Vertebrados | Clase: Aves | Orden: Falconiformes | Familia: Accipitridos | Género y especie: Melierax musicus (azor vocinglero) |

Entregas: ISBN, 84-7461-168-7 Obra completa: ISBN, 84-7461-167-9 Impreso en España Entrega nº 105
© 1978, Sociedad Anónima de Promoción y Ediciones Ficha nº 2

Azor vocinglero



AZOR VOCINGLERO

Buitre de cabeza blanca

Se distingue por su lanosa coronilla blanca

Silencioso y solitario, este buitre se muestra pocas veces en grupo sobre un cadáver o en un abrevadero (sin embargo, se ha visto una decena bebiendo). Cuando se posa en un árbol para dormir, lo hace solo o con su pareja. La mayor parte de la jornada está planeando en el cielo, en busca de un buen cadáver. También sabe contentarse con pequeños animales y con aquéllos que ha matado un serval o un águila. Se le ha podido observar despedazando blamencos jóvenes, pequeños antílopes y lagartos. Probablemente, es capaz de matar por sí mismo animales recién nacidos o salidos del huevo y aún inmóviles. En caso de necesidad, se contenta con saltamontes y otros insectos alados, como las termitas que enjambran. Su nido está en un árbol espinoso (acacia) o en un baobab, a partir de los 6 m de alto.

Es una construcción plana, ancha, que mide 1,5 m de diámetro y tiene una copa de 60 cm de ancho, aproximadamente. Está hecho con hierbas y el interior está forrado de hierbas y pelos. El huevo es blanco y la puesta tiene lugar entre mayo y agosto en Rodesia, entre junio y agosto en Kenya. La hembra se encarga sola de la incubación. Los jóvenes buitres difieren de los adultos por su librea más oscura y la casi ausencia de blanco, salvo en la cabeza y el buche. Al hacer eclosión, tienen un plumón blanco, menos en la parte inferior de la cabeza, que es pardo oscuro. En vuelo, los adultos son reconocibles por su cabeza blanca, sus remeras secundarias del mismo color (son las plumas del ala más próximas al cuerpo) y, cuando se les ve desde abajo, por la banda pectoral oscura y bordeada de blanco.

| | | | | |
|---|----------------|---|--------------------------|--|
| Incubación: por lo menos 43 días Número de huevos: 1 | | Peso de adulto: 4,5 kg Longitud de adulto: 75 cm Envergadura: 2 m | | |
| Grupo: Vertebrados | Clase: Aves | Orden: Falconiformes | Familia: Accipítridos | Género y especie: Trigonoceps occipitalis (buitre de cabeza blanca) |

Entregas: ISBN, 84-7461-168-7 Obra completa: ISBN, 84-7461-167-9 Impreso en España Entrega n° 108
© 1978, Sociedad Anónima de Promoción y Ediciones Ficha n° 12

Foto Varin-Visage-Jacana

Buitre de cabeza blanca



BUITRE DE CABEZA BLANCA

Buitre de El Cabo

Un carroñero perfecto

Se considera a veces al buitre de El Cabo como una especie de pleno derecho, otras, como simple subespecie del buitre leonado, al que se parece mucho. Duerme y anida en las montañas sudafricanas, pero se desplaza a las llanuras para buscar su comida, sin llegar nunca hasta los desiertos. Cuando a lo largo de la mañana el aire se ha calentado suficientemente, los buitres emprenden el vuelo y recorren grandes distancias hasta encontrar un cadáver. A veces atacan animales vivos (particularmente ovejas), pero no es frecuente; la víctima al permanecer totalmente inmóvil puede dar la impresión de estar muerta, lo cual explicaría el ataque. Alrededor de unos restos, los buitres de El Cabo presentan una jerarquía de duración pasajera comparable a la del buitre leonado de España. Los

más hambrientos caminan a paso de marcha, con las alas entreabiertas y el cuello estirado, mientras los restantes les ceden el sitio hasta que se sienten hambrientos a su vez. En los bolos alimenticios regurgitados por los buitres de El Cabo se han encontrado materias vegetales. Parece que tales materias son tragadas accidentalmente, a la vez que jirones de carne, o que provienen del estómago de los cadáveres. Las colonias de los buitres de El Cabo reúnen entre seis y cien parejas o más. Estas aves construyen el nido en una cornisa resguardada; emplean ramitas, hierbas secas que recogen por los alrededores o que roban en nido vecinos. Esta labor puede durar dos meses. La puesta se efectúa entre abril y julio. Se supone que ambos adultos se ocupan de la incubación.

Foto Varin - Visage - Jacana

| | | | | | |
|--|-----------------------|---|---------------------------------|---|--|
| Incubación: unos 53 días Número de huevos: 1 Dimensiones: 90 x 69 mm | | Duración de la estancia en el nido: 90 días | | Longitud de adulto: 105 cm Peso de adulto: 7 kg Envergadura: 230 x 280 cm | |
| Grupo: Vertebrados | Clase: Aves | Orden: Falconiformes | Familia: Accipítridos | Género y especie: Gyps coprotheres (buitre de El Cabo) | |

Entregas: ISBN, 84-7461-168-7 Obra completa: ISBN, 84-7461-167-9 Impreso en España Entrega n.º 112
© 1978, Sociedad Anónima de Promoción y Ediciones Ficha n.º 12

Buitre de El Cabo



BUITRE DE EL CABO

Buitre de Rüppell

Un eficaz carroñero

El buitre de Rüppell, que vemos aquí en compañía de un águila rapaz (*Aquila rapax*=*A. nipalensis*) es el más común de los buitres en Africa oriental si se juzga por el número de ellos que acuden a alimentarse en los cadáveres de grandes animales. Sin embargo, no es el primero en descubrir las carroñas, y parece que lo que le atrae es ver a otras especies descendiendo para aprovechar la ocasión. Sobre un cadáver, es capaz de rechazar fácilmente al águila rapaz, aunque ésta hubiera llegado primero. Puede despedazar muy rápidamente una carroña; un antílope o una vaca desaparecen en pocas horas.

Cuando han terminado su comida, estas grandes aves tienen dificultad para emprender el vuelo y se dirigen a un lugar retirado donde puedan digerir tranquilamente. El buitre de Rüppell duerme, come y se

reproduce en compañía de otros miembros de su especie. Pasa la noche en una cornisa de algún acantilado, a veces sobre un árbol. Las colonias comprenden, generalmente, muchas decenas de parejas que colocan sus nidos en una gran pared de roca. El nido se compone de ramitas, más o menos pegadas entre sí con deyecciones. Tiene un tamaño variable. La nidificación se ha observado en casi todos los meses del año, pero sobre todo durante la estación seca. El huevo es blanco, teñido de color verdusco. Tras la eclosión, el polluelo muestra un plumón gris que pronto se tornará más claro. El buitre de Rüppell planea largamente cuando el sol ha calentado la atmósfera lo suficiente. En vuelo, la parte inferior de sus alas parece moteada; cuando está posado, el plumaje presenta un aspecto escamoso.

| | | | | | |
|--|----------------|--|--------------------------|---|--|
| Número de huevos: 1 Dimensiones: 90×66 mm | | Estancia de los pollos en el nido: 90 días mínimo | | Peso de adulto: 7 a 9 kg Longitud de adulto: 90 cm Envergadura: 2,3 m | |
| Grupo: Vertebrados | Clase: Aves | Orden: Falconiformes | Familia: Accipitridos | Género y especie: Gyps rueppelli (buitre de Rüppell) | |

Entregas: ISBN, 84-7461-168-7 Obra completa: ISBN, 84-7461-167-9 Impreso en España Entrega n° 120
© 1978, Sociedad Anónima de Promoción y Ediciones Ficha n° 10

Foto J. Prevost-Jacana

Buitre de Rüppell



BUITRE DE RÜPELL

Buitre del Himalaya

Caza sobre parajes descubiertos

El género *Gyps* cuenta 6 ó 7 especies de buitres, bien conocidos por alimentarse de carroña. El buitre del Himalaya es el mayor de todos. En ocasiones se le ha considerado una subespecie del buitre común que se puede ver en Europa. Pero si bien las áreas de distribución de ambas aves se superponen en parte en Asia central, ha podido comprobarse que cada uno se circunscribía a su zona. El buitre del Himalaya posee, además, un plumaje mucho más pálido y con menos tonos rojizos.

Esta ave no anida por debajo de los 1200 m. Se le observa, sin embargo, a veces en invierno, a menor altitud, en el norte de la India. La mayor parte de su existencia transcurre en alta montaña, donde se eleva hasta los 6000 m o incluso más. Abundante en el Tibet, es, como sus parientes, bastante sociable, en el sentido de que duerme, come y hace el nido en grupo.

Se ha llegado a ver a un pequeño grupo de ellos despedazar un cadáver de yak en dos horas. Agresivo cuando está comiendo carroña, tan sólo retrocede ante el lobo o ante el buitre negro. Suele vérselo llegar después del gran cuervo y del quebrantahuesos, que localizan antes los cadáveres.

El nido, de pequeño tamaño, es un revoltijo de ramitas más o menos pegadas con excrementos. Con el tiempo, se va haciendo mayor, aunque nunca alcanza dimensiones impresionantes. El huevo es blanco, o con algunas manchas marrones. La puesta tiene lugar a finales de diciembre o a comienzos de marzo. El comienzo del ciclo reproductor, desde la puesta hasta que el joven buitre echa a volar, dura entre 6 1/2 y 7 meses.

| | | | | |
|--|-----------------------|--|---------------------------------|--|
| Incubación: unos 54 días Número de huevos: 1 Dimensiones: 95 × 70 mm | | Longitud de adulto: 1,2 m Peso de adulto: 8 a 12 kg Envergadura: 2,6 a 3 m | | |
| Grupo: Vertebrados | Clase: Aves | Orden: Falconiformes | Familia: Accipitridos | Género y especie: Gyps himalayensis (buitre del Himalaya) |

Foto Mike Price-Bruce Coleman

Entregas: ISBN, 84-7461-168-7 Obra completa: ISBN, 84-7461-167-9 Impreso en España Entrega n.º 119
© 1978, Sociedad Anónima de Promoción y Ediciones Ficha n.º 10

Buitre del Himalaya



BUITRE DEL HIMALAYA

Buitre indio

Le gusta la limpieza y se baña a menudo

El buitre indio, *Pseudogyps bengalensis*, es una de las mayores especies de Asia. Está estrechamente emparentado con el buitre leonado de Europa meridional y de África. Es la especie más corriente en el subcontinente indio, pero también está ampliamente extendido en el sudeste de Asia, desde China hasta Malasia. El buitre indio es sociable y vive con frecuencia en pequeños grupos asociados a otras especies de buitres, lo que es digno de señalarse. Ave plácida y perezosa por excelencia, permanece posada días enteros en el remate un tejado o sobre una palmera, cerca de un poblado indígena. Guarda fidelidad a determinados lugares en que le gusta posarse. El suelo y la rama en la que está posado acaban volviéndose blancos bajo las numerosas deyecciones de la rapaz. Esta

ave, carroñera por excelencia, se instala sobre todo cerca de los vertederos públicos y de los mataderos. Asegura la limpieza en muchas localidades y a nadie se le ocurre molestarle mientras se alimenta con el cadáver de un animal doméstico.

Como a los demás buitres, le gusta planear horas enteras, muy alto, describiendo curvas graciosas, sin el menor movimiento aparente de las alas. Con mal tiempo, el buitre indio no vuela, porque no hay suficientes corrientes térmicas ascendentes. Muy voraz, por no decir insaciable, el ave acaba con un esqueleto en un tiempo increíblemente corto.

A pesar de su desagradable alimentación, el buitre indio consigue mantenerse limpio, pues se baña frecuentemente y dedica mucho tiempo a alisar su plumaje.

Incubación: 45 días
Número de huevos: 1 ó 2

Longitud de adulto: 1 m
Envergadura: 2,50 a 2,90 m

Grupo:
Vertebrados

Clase:
Aves

Orden:
Falconiformes

Familia:
Accipítridos

Género y especie:
Pseudogyps bengalensis
(buitre indio)

Foto Errath - Jacana

Entregas: ISBN, 84-7461-168-7 Obra completa: ISBN, 84-7461-167-9 Impreso en España Entrega nº 69
© 1978, Sociedad Anónima de Promoción y Ediciones Ficha nº 11

Buitre indio



BUITRE INDIO

Buitre leonado

Es capaz de volar horas enteras sin mover las alas

He aquí a uno de los campeones indiscutidos del vuelo planeado. El buitre leonado pasa los días en busca de su pitanza, volando incansablemente sobre las sabanas y los campos. Sus alas, extremadamente largas y anchas, le permiten practicar el vuelo planeado con un éxito inigualado en el mundo de las aves. Sólo el albatros puede rivalizar con sus hazañas, pero usando una técnica diferente. El buitre leonado es una de las mayores rapaces del Viejo Mundo. Está emparentado con el águila, pero se distingue de ella a primera vista por su aspecto, por su cabeza y su cuello desguarnecido de plumas, que están reemplazadas por un plumón corto, por su curiosa forma de andar y sobre todo por sus costumbres alimenticias. Contrariamente a las águilas, que cazan y devoran las presas que han capturado, los buitres, por

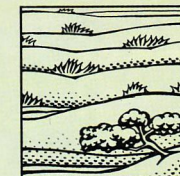
su parte, se contentan con festejar sobre los cadáveres y se alimentan de carroña. El buitre leonado tiene una vista extraordinariamente desarrollada, que le permite descubrir la presencia de un animal muerto a muchos kilómetros, y ésta es la razón principal de sus evoluciones a gran altura, que le facilitan la observación de una gran superficie de terreno. Su pico ganchudo es muy fuerte, lo que le es indispensable para desgarrar el cuero de los grandes cadáveres y arrancar jirones de carne, que engulle con ayuda de su lengua rasposa. El buitre permanece posado durante las primeras horas del día y no emprende el vuelo hasta que el sol comienza a calentar la atmósfera. Vuela entonces en búsqueda de corrientes ascendentes y se deja llevar por ellas describiendo amplios círculos, como lo haría un planeador.

Foto Kernéis-Jacana

| | | | |
|--|-----------------------|---|---|
| Puesta: 1 solo huevo Peso del huevo: 200 a 280 g La cría vuela a los 4 meses | | Envergadura: 2,35 a 2,80 m Peso: 6,5 a 8,2 kg Planea hasta los 3.500 m de altitud | Velocidad planeando: 45 km/h Madurez sexual: entre los 4 y los 8 años |
| Grupo: Vertebrados | Clase: Aves | Orden: Falconiformes | Familia: Accipitridos |
| Género y especie: Gyps fulvus (buitre leonado) | | | |

Entregas: ISBN, 84-7461-168-7 Obra completa: ISBN, 84-7461-167-9 Impreso en España Entrega n.º 2
© 1978, Sociedad Anónima de Promoción y Ediciones Ficha n.º 9

Buitre leonado



BUITRE LEONADO

Buitre negro

Es el mayor buitre del Viejo Mundo

Este ave solitaria, que no es muy numerosa en la franja que va desde Europa occidental hasta Asia central, es una de las más potentes si no la más potente de las carroñeras: sus congéneres se apartan para dejarle paso cuando se acerca a un cadáver. Es sedentaria en la mayor parte de su área de distribución, sin embargo, manifiesta cierta tendencia a la migración, en algunas zonas y alcanza las orillas del mar Rojo y el sur de China.

En la península Ibérica, la nidificación es muy precoz, ya que la pareja ocupa su antiguo nido desde los meses de enero y febrero. En España el nido se encuentra generalmente sobre un árbol (una conífera), un arbusto como un enebro, o en un barranco o una cornisa. Se trata de una enorme construcción,

hecha de ramas, trozos de corteza que con los años se va ampliando hasta alcanzar 2,4 m de diámetro y 2 m de altura. Tanto el macho como la hembra participan en su elaboración y mantenimiento. Normalmente no está muy lejos del suelo; en la montaña se puede encontrar hasta los 1200 m de altitud. Pone un solo huevo, blanco, entre febrero y marzo en España, y de febrero a abril en el oeste de la India. Ambos adultos asumen la incubación. El polluelo al nacer está cubierto de un plumón gris y rojizo que se aclara a los pocos días. A los treinta días le salen las primeras plumas. El ciclo de reproducción dura unos ocho meses. Tras abandonar el nido, el pollo permanece cerca del área de sus progenitores, recibiendo de ellos los alimentos que regurgitan.

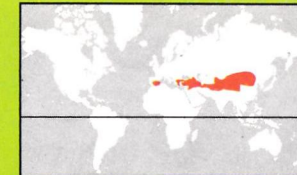
Foto Ermie-Jacana

| | | | | | |
|--|----------------|--|--------------------------|---|--|
| Incubación: 52 a 54 días Número de huevos: 1 Dimensiones: 90 × 70 mm | | Peso de adulto: 7 a 12,5 kg Longitud de adulto: 1,1 m Envergadura: 2,6 a 2,8 m | | Los polluelos permanecen en el nido unos 120 días | |
| Grupo: Vertebrados | Clase: Aves | Orden: Falconiformes | Familia: Accipitridos | Género y especie: Aegypius monachus (buitre negro) | |

Entregas: ISBN, 84-7461-168-7 Obra completa: ISBN, 84-7461-167-9 Impreso en España Entrega n° 109
© 1978, Sociedad Anónima de Promoción y Ediciones Ficha n° 1

Deposito Legal: M. 1996-984. Industrias Gráficas ALVI. Manuel Linares, 13. MADRID

Buitre negro



BUITRE NEGRO

Buitre orejudo

Sobre un cadáver, los demás buitres le ceden el sitio

El mayor buitre africano tiene la cabeza totalmente desnuda, salvo unas pequeñas plumas parecidas a pelos, las plumas filiformes, abundantes sobre todo en el mentón. Localmente, es también el más extendido. Así ocurre en Somalia y en el Suroeste africano. A pesar de que generalmente es solitario o vive en parejas, se muestra a veces en grupos bastante numerosos, puesto que se ha llegado a contar hasta un centenar de aves juntas. En Etiopía, se le ha visto hasta 4500 m de altitud como máximo, pero en general frecuenta sobre todo las regiones de las llanuras. Cuando se une a sus congéneres sobre unos restos, éstos le ceden el sitio. Se alimenta de piel, de restos de carnes dejados por los demás carroñeros, pero puede también matar animales. Ataca, por ejemplo, a los flamencos (jóvenes y adultos) reunidos en colo-

nias y roba los huevos de estas aves. Su voluminoso nido está construido en un árbol espinoso (acacia por ejemplo) a poca altura, unos 7-10 m. Si el buitre no encuentra ningún árbol a su gusto, busca un emplazamiento favorable en un acantilado y amontona ramas. La copa del nido está guarnecida de lana y hierbas. El nido llega a alcanzar más de 2 m de diámetro y sólo 60 cm de altura. La puesta tiene lugar entre noviembre y enero en Somalia, en la misma época en el Sudán y en julio en África del Sur. Es probable que esta especie sólo se reproduzca cada dos años a causa de su largo ciclo de nidificación. Tras la crianza del polluelo, el buitre orejudo se desplaza a veces fuera de su área normal de nidificación y se le ha observado, por ejemplo, hasta en el Medio Atlas, en Marruecos.

Foto Varin - Visage - Jacana

| | | | | | |
|--|-----------------------|--|---------------------------------|--|--|
| Puesta: 1 huevo Dimensiones: 91 x 69 mm | | Estancia del polluelo en el nido: unos 120 días | | Peso de adulto: 6,5 kg Longitud de adulto: 100 cm Envergadura: 2,5 - 2,6 m | |
| Grupo: Vertebrados | Clase: Aves | Orden: Falconiformes | Familia: Accipítridos | Género y especie: Torgos tracheliotus (buitre orejudo) | |

Entregas: ISBN, 84-7461-168-7 Obra completa: ISBN, 84-7461-167-9 Impreso en España Entrega nº 110
© 1978, Sociedad Anónima de Promoción y Ediciones Ficha nº 1

Deposito Legal: M. 33995-1984. Industria Grafica ALVI. Manuel Luna, 13. MADRID.

Buitre orejudo



BUITRE OREJUDO

Buitre palmero

Una rapaz vegetariana

El lugar exacto de esta ave en la sistemática sigue siendo un misterio: ¿está más cerca de los buitres que de los pigargos? Lo único que puede afirmarse es que muestra características más o menos intermedias, tanto anatómicas como desde el punto de vista del comportamiento. Su distribución coincide casi por entero con la de la palma de aceite.

En las marismas de manglares es donde es más común, aunque frecuente también otros tipos de selvas y las sabanas húmedas. La presencia de agua no le resulta indispensable, a pesar de que suele mantenerse cerca de los ríos o lagos. Confiado, es decir, curioso ante la presencia del hombre, se diferencia de muchas rapaces que manifiestan una mayor desconfianza. Lo esencial de su régimen alimenticio lo constituyen los

frutos de la palmera de aceite y frecuenta el mismo árbol durante varios días, hasta que lo despoja por completo. También come cangrejos, moluscos y peces arrojados a las orillas.

La reproducción tiene lugar en julio-agosto en Malawi y en Rhodesia y entre diciembre y febrero en Africa del Sur. La pareja duerme en el árbol donde anidará después, entre 9 y 60 m por encima del suelo. El nido mide unos 90 cm de diámetro y 45 cm de altura.

El huevo es blanco, marcado de marrón oscuro, de gris malva y de beige. El joven buitre emprende el vuelo a los tres meses aproximadamente. Así, el buitre palmero ocupa un lugar muy original entre las rapaces diurnas, puesto que es el único que se nutre en gran medida de materias vegetales.

| | | | |
|---|-----------------------|---|--|
| Puesta: 1 solo huevo Dimensiones del huevo: 70 x 54 mm Incubación: unos 44 días | | Peso de adulto: 1300 a 1700 g Longitud de adulto: 52 cm Envergadura: hasta 1,60 m | Longevidad: 11 años (en cautividad) |
| Grupo: Vertebrados | Clase: Aves | Orden: Falconiformes | Familia: Accipitridos |
| Género y especie: Gypohierax angolensis (buitre palmero) | | | |

Entregas: ISBN, 84-7461-168-7 Obra completa: ISBN, 84-7461-167-9 Impreso en España Entrega nº 75
© 1978, Sociedad Anónima de Promoción y Ediciones Ficha nº 6

Foto Des. Bartlett - Bruce Coleman

Buitre palmero



BUITRE PALMERO

Buitre real

Es la rapaz más coloreada

Llamada con justicia rey de los buitres, esta ave se caracteriza por la belleza de su plumaje haciendo contraste y, sobre todo, por los vivos colores y las carúnculas que adornan su cabeza. No alcanza su plumaje definitivo hasta la edad de año y medio; hasta entonces, las crías son uniformemente marrones.

El buitre real es un ave forestal, pero también se le encuentra en las amplias sabanas salpicadas de árboles aislados. No se acerca a las ciudades, donde le sustituye el aura, o buitre de cuello rojo. Posee un pico más poderoso que los demás buitres americanos y es perfectamente capaz de matar animales para devorarlos, aunque es ante todo un carroñero, que se sustenta de cadáveres en descomposición. Por lo general, se lleva bien con las demás especies de buitres, pero cuando aparece en un banquete, éstos le ceden la

plaza, debido a la fuerza de su pico, del que sabe hacer buen uso, si se presenta el caso.

El buitre real abunda mucho menos que el buitre negro y su presencia puede incluso pasar desapercibida en la selva, a causa de su costumbre de sobrevolar la jungla rozando las copas de los árboles. A veces se eleva muy alto en el aire para planear un buen rato, observando todo su dominio. Los especialistas no saben aún si el buitre real posee un olfato muy desarrollado o si descubre la presencia de cadáveres por la vista.

No construye nido, sino que la hembra deposita su único huevo en el hueco de un árbol descompuesto, o en un tronco hendido por un rayo o por su vejez. Los dos padres se turnan para incubar. El buitre real vive bien en cautividad.

Foto Albert Visage-Jacana

| | | | | |
|--|-----------------------|---|-------------------------------|---|
| Incubación: 56 a 58 días Número de huevos: 1 Dimens. del huevo: 90×70 mm | | La cría abandona el nido al año No hay diferencias externas entre macho y hembra | | Peso de adulto: 3 a 3,7 kg Longitud: 1,10 m |
| Grupo: Vertebrados | Clase: Aves | Orden: Falconiformes | Familia: Catártidos | Género y especie: Sarcorhampus papa (buitre real o rey de los zopilotes) |

Entregas: ISBN, 84-7461-168-7
© 1978, Sociedad Anónima de Promoción y Ediciones

Obra completa: ISBN, 84-7461-167-9

Impreso en España

Entrega n.º 14
Ficha n.º 15

Buitre real



BUITRE REAL

Caracara

Es un curioso halcón sudamericano

Las siete especies de caracaras, que viven todas en América, están estrechamente emparentadas con los halcones; difieren sin embargo por su morfología y sus hábitos.

La especie que aparece en esta ficha es el caracara de cabeza amarilla, *Milvago chimachina*, propio de Venezuela y de una parte del Brasil. El caracara común se encuentra en América central y llega hasta los Estados Unidos, donde se le encuentra en Florida, Tejas y en Arizona. Existía otra especie de caracara en la pequeña isla de Guadalupe, frente a la costa occidental de Méjico.

La mayoría de los caracaras son bastante comunes y no se les da caza en absoluto, ya que los consideran útiles en algunas regiones. Son especialmente frecuentes en las sabanas y las pampas. Se les puede ver sobrevolar

el terreno en pequeños grupos, en busca de alimento, o posados en los grandes árboles. El caracara de cuello rojo difiere de sus congéneres por su modo de vida forestal.

El régimen alimenticio de los caracaras es muy variado. Estas grandes aves de presa son ante todo carroñeras, como los buitres, y se lanzan sobre los cadáveres en descomposición para comérselos. También consumen moluscos, que recogen en las playas. Capturan igualmente pequeños animales y comen diversos insectos. Al caracara de cabeza amarilla le gusta posarse sobre el ganado y quitarle garrapatas y otros insectos parásitos. En cuanto al caracara de cuello rojo, le apasionan las grandes avispas que devora en cantidades enormes cuando descubre sus nidos.

Foto Dupont-Jacana

| | | | | |
|---|-----------------------|---|-------------------------------|---|
| Incubación: 29 a 32 días Número de huevos: 2 ó 3 | | Las crías dejan el nido a los 3 meses Longitud adulta: 50 cm | | |
| Grupo: Vertebrados | Clase: Aves | Orden: Falconiformes | Familia: Falcónidos | Género y especie: Milvago chimachina (caracara de cabeza amarilla) |

Entregas: ISBN, 84-7461-168-7 Obra completa: ISBN, 84-7461-167-9 Impreso en España Entrega nº 48
© 1978, Sociedad Anónima de Promoción y Ediciones Ficha nº 13

Caracara



CARACARA

Carancho

Es gran aficionado a la carroña

Este ave rapaz, ave nacional de Méjico, se asocia de buen grado a los buitres que están despedazando carroña. En el vuelo difiere del urubu, que es del mismo tamaño, difiere en su cola, blanca en gran parte, y en su cuello, del mismo color. En el sur de los Estados Unidos (por ejemplo en Tejas y Arizona) suele llamársele "águila mejicana", ya que evoca la figura del águila pequeña cuando se desplaza por el aire. Pero se diferencia de unos y de otros en sus patas y en su silueta. Algunos ornitólogos lo consideran una subespecie, y otros como una especie distinta al norte de su área de distribución. Es bastante raro en los EEUU, y frecuenta las praderas y los lugares poblados de arbustos. Prácticamente omnívoro, caza presas que viven en el suelo, donde pasa la mayor parte del tiempo. Captura roedores, insectos, co-

nejos, perros de las praderas, zari-güeyas, lagartos, tortugas, cangrejos, peces y gusanos. Pero manifiesta predilección por los animales muertos. Tiene también tendencias más o menos parásitas, pues se le ha visto hostigar a pelícanos y otros pájaros. El nido se construye en un árbol, entre 7 y 9 m de altura. Se compone de ramas y tiene aspecto poco consistente. La puesta tiene lugar en enero o febrero en Florida, pero se han llegado a ver huevos en abril. La cáscara, blanca, está salpicada de numerosas manchas color pardo oscuro. El macho y la hembra incuban por turno. Tras la eclosión, las crías presentan un plumón marrón rosado encima de la cabeza, y manchas del mismo color en el dorso, muslos y rabadilla. El resto del plumaje es de color leonado rosáceo.

| | | | | |
|---|----------------|--|------------------------|---|
| Incubación: 28 días Número de huevos: 2 ó 3 Dimensiones: 60 x 46,5 mm | | Longitud: 52 cm Envergadura: 1,20 m | | |
| Grupo: Vertebrados | Clase: Aves | Orden: Falconiformes | Familia: Falcónidas | Género y especie: Polyborus plancus (carancho) |

Entregas: ISBN, 84-7461-168-7 Obra completa: ISBN, 84-7461-167-9 Impreso en España Entrega nº 93
© 1978, Sociedad Anónima de Promoción y Ediciones Ficha nº 2

Foto M. P. L. Fogden - Bruce Coleman

Carancho



CARANCHO

Carancho amarillo

Ha sido exterminado por personas que se calificaban de ornitólogos

Esta hermosa rapaz diurna, pariente cercana de los caracarás, varias de cuyas especies viven en el Nuevo Mundo, era llamada antiguamente «queleli» por los pastores y pescadores mejicanos que vivían en la minúscula isla Guadalupe (que no se debe confundir con la Guadalupe de las Antillas). Se sabe muy poco sobre la forma de vida y la reproducción de esta ave. Los autores de su exterminio son los que han escrito la dramática historia de su desaparición. La isla, antiguamente llena de verdor, ha sido devastada por millares de cabras que han arrasado toda la cubierta vegetal primitiva. El suelo, constituido por roca volcánica, no es muy transitable, por lo que nunca se han visto turistas en Guadalupe. Los únicos visitantes han sido ornitólogos y botánicos. El americano E. Palmer fue el primer zoólogo

que exploró la isla, en 1875. Escribió que los quelelis abundaban entonces, aunque los mataban a centenares con la excusa de que devoraban a los cabritillos. En 1885, W. E. Bryant dio cuenta de una muy sensible rarefacción de los efectivos; en 1889, durante su segunda visita, E. Palmer no vio ya ningún carancho amarillo. Mientras tanto, los cabreros y los pescadores habían abandonado la isla.

Después de una matanza sistemática, era bastante dudoso que la especie pudiera reconstituir su población primitiva. Hay que señalar que más de 80 de estos majestuosos pájaros fueron abatidos por zoólogos y coleccionistas pagados por ornitólogos adinerados. Los textos relatan que el 1 de diciembre de 1900 R. Beck, proveedor de lord Rothschild, mató a los once últimos...

| | | | | | |
|------------------------------|-----------------------|--|-------------------------------|--|--|
| Número de huevos: 1 ó 2 | | Longitud de adulto: 50 cm. Envergadura: 1,10 a 1,15 m | | Reproducción desconocida | |
| Grupo: Vertebrados | Clase: Aves | Orden: Falconiformes | Familia: Falcónidos | Género y especie: Bolyborus lutosus (carancho amarillo) | |

© 1979, Ediciones Rencontre, S. A., Lausana
© 1984, S.A.P.E., Madrid

Foto P. Schauenberg
Impreso en España 16 187 175-07

Carancho amarillo



CARANCHO AMARILLO

Cernícalo

Vuela sobre su terreno, observando todo

El cernícalo es la rapaz más frecuente en Europa. Se le reconoce por su silueta esbelta, de alas arqueadas y su larga cola redondeada. Cuando caza, sobrevuela su territorio a poca altitud y, cuando sospecha la presencia de una presa, se detiene bruscamente y empieza a volar por encima, abriendo mucho las plumas de la cola.

Se alimenta ante todo de campañoles, que divisa desde muy lejos gracias a su vista penetrante. Los grandes insectos —escarabajos, grillos y langostas— así como los lagartos y el lución, figuran igualmente en su menú. Cuando localiza a una presa, el cernícalo se abalanza literalmente sobre ella, cayendo como una piedra, con las alas casi plegadas, para cogerla con una garra. No coge a sus víctimas con el pico, sino que las transporta con una pata, apretándolas firmemente con sus aceradas garras. La

fuerza del cernícalo es notable, porque es capaz de llevar volando una presa casi tan pesada como él mismo. Después de una caza provechosa, lo que no siempre sucede, el cernícalo se posa en su lugar favorito, donde despedaza tranquilamente a su víctima. Al igual que las rapaces nocturnas, devuelve los huesos y los pelos, así como las partes no digeribles de los insectos, en forma de pelotitas ovales.

El cernícalo anida en los lugares más variados. Es muy aficionado a los nidos de corneja abandonados, pero a veces establece su domicilio en una torre, un campanario o un acantilado rocoso. La parada nupcial es espectacular, ya que el macho efectúa toda clase de acrobacias aéreas destinadas a conquistar los favores de la hembra.

Puesta: 4 a 6 huevos
Incubación: 27 a 31 días
Peso del huevo: 19 a 23 g

Peso de la cría al nacer: 14 g
Peso de adulto: 136 a 270 g
Longitud: 31 a 38 cm

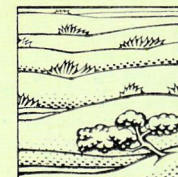
Envergadura: 69 a 82 cm
Las crías dejan el nido a la edad de 27-33 días

| | | | | |
|------------------------------|-----------------------|--------------------------------|-------------------------------|--|
| Grupo: Vertebrados | Clase: Aves | Orden: Falconiformes | Familia: Falcónidos | Género y especie: Falco tinnunculus (cernícalo) |
|------------------------------|-----------------------|--------------------------------|-------------------------------|--|

Entregas: ISBN, 84-7461-168-7 Obra completa: ISBN, 84-7461-167-9 Impreso en España Entrega n.º 16
© 1978, Sociedad Anónima de Promoción y Ediciones Ficha n.º 3

Foto A. Fatras-Jacana

Cernícalo



CERNÍCALO

Gernícalo augur

La rapaz diurna más frecuente en África oriental

El cernícalo augur es una rapaz muy conocida en África oriental. Constituye una subespecie del cernícalo rojo que entre otras zonas geográficas habita en Somalia, Zaire y Sudán.

Esta gran ave, bastante perezosa, es peculiar de las sabanas descubiertas, lindantes con las colinas rocosas. El cernícalo augur también se encuentra en las montañas del este africano. Es muy sedentario, permaneciendo durante todo el año en su territorio elegido. Su dominio de caza es muy extenso y lo recorre planeando en busca de alimento. Lo más frecuente es observar al cernícalo augur cuando se encuentra inmóvil, posado en un poste o en una rama elevada, a veces en el vértice de un termitero, desde donde examina el suelo con su mirada perspícaz. De pronto, se lanza

sobre un roedor, u otro pequeño animal, al que atrapa de un zarpazo para llevárselo a su lugar de descanso preferido para comérselo. Este cernícalo también caza al vuelo, es decir, que sobrevuela el campo a poca altura, yendo y viniendo, con la cola extendida en abanico y prosiguiendo luego su búsqueda. Cuando ve un animal pequeño, cierra por completo las alas y se deja caer como una piedra, para frenar bruscamente cuando llega muy cerca del suelo. Cuando comienza el período de celo, se pueden observar las maravillosas evoluciones aéreas de estos cernícalos en su exhibición nupcial. Las parejas efectúan graciosos arabescos y acrobacias. Construyen su nido en un árbol elevado, siendo únicamente la hembra quien incuba los huevos.

Diseño: Ingal, 10.24.90911982 - I.C. A.L.V.I. M. Luna, 13 - Madrid 20

Foto Roux - Jacana

| | | | | | |
|---|-----------------------|---|---------------------------------|---|--|
| Incubación: 38 a 43 días Número de huevos: 1 a 3 (generalmente 2) | | Las crías abandonan el nido a los 50 ó 60 días y se hacen independientes a los 70 días. | | Peso de adulto: 880 a 1.300 g Longitud: 45 a 65 cm | |
| Grupo: Vertebrados | Clase: Aves | Orden: Falconiformes | Familia: Accipitridos | Género y especie: Buteo rufofuscus augur (cernícalo augur) | |

Entregas: ISBN, 84-7461-168-7 Obra completa: ISBN, 84-7461-167-9 Impreso en España Entrega nº 26
© 1978, Sociedad Anónima de Promoción y Ediciones Ficha nº 1

Cernícalo augur



CERNÍCALO AUGUR

Cernícalo blanquinegro

Del norte al sur se diferencia de tamaño

Este ave, a pesar de su nombre, debe considerarse como una auténtica águila, dada su fuerza y su superioridad en relación con las pequeñas rapaces. Es un hecho comprobable, ya que se han visto varias especies reunidas alrededor del cadáver de un mamífero grande. En este caso, el cernícalo blanquinegro desprecia sin el menor reparo las gaviotas y los caracaras.

La especie vive tanto en la llanura como en la montaña y, a lo largo de América del Sur, sus dimensiones varían con el lugar: las aves del norte son más pequeñas que las del sur (en Colombia, Ecuador y Venezuela miden 8 cm menos). El cernícalo blanquinegro se alimenta de ratas, oposums, skunks, insectos y también de carroña. Caza al acecho, desde un árbol o una roca.

Durante el período de reproducción, alimenta a sus crías con pollos, patos

y palomas. El nido, formado por ramas gruesas, es reparado anualmente y al hacerse viejo, alcanza dimensiones considerables. El lecho está tapiado de hierbas secas. Se encuentra situado encima de un árbol grande, y algunas veces puede verse en un matorral a sólo 2 m de altura o, como en los Andes, sobre la cornisa de un barranco. Durante la parada nupcial, macho y hembra se acercan sujetándose con las respectivas garras. Los huevos, blancos con algunas manchas de rojo y gris, son incubados por la hembra, mientras que el macho vigila los alrededores y trae el alimento. El cernícalo blanquinegro es muy asustadizo con su nido y lo abandona en cuanto algo le molesta. La reproducción se efectúa entre agosto y septiembre, aunque en Chile es más tardía (octubre-noviembre). Los polluelos adquieren el plumaje adulto a la edad de cuatro años.

| | | |
|--|---------------------------|--|
| Número de huevos: 2 ó 3 | Longitud de adulto: 68 cm | Duración de la estancia de las crías en el nido: 4 semanas aproximadamente |
| Incubación: se desconoce con exactitud | Envergadura: 1,8 m | |

| | | | | |
|-----------------------|----------------|-------------------------|--------------------------|--|
| Grupo: Vertebrados | Clase: Aves | Orden: Falconiformes | Familia: Accipítridos | Género y especie: Geranoaetus melanoleucus (cernícalo blanquinegro) |
|-----------------------|----------------|-------------------------|--------------------------|--|

Foto Varrin - Visage - Jacana

Entregas: ISBN, 84-7461-168-7 Obra completa: ISBN, 84-7461-167-9 Impreso en España Entrega nº 101
© 1978, Sociedad Anónima de Promoción y Ediciones Ficha nº 11

Cernícalo blanquinegro



CERNÍCALO BLANQUINEGRO

Cernícalo de las Galápagos

No quedan más que unos 300 en el mundo

Como su nombre indica, el cernícalo de las Galápagos no se encuentra más que en algunas de las islas de este célebre archipiélago, situado a mil kilómetros de la costa sudamericana, en pleno océano Pacífico. Es una rapaz emparentada muy próximamente con el cernícalo que nosotros conocemos bien, y que es el ave de presa más extendida por Europa. Los cernícalos son parientes de las águilas, quienes de hecho no son más que enormes cernícalos.

Existen unos treinta cernícalos diferentes, repartidos por el mundo entero, y su clasificación constituye un rompecabezas para los especialistas, a causa de su gran semejanza. Nadie sabe con certeza de dónde procede el cernícalo de las Galápagos, ni en qué época sus antepasados tuvieron la idea de establecerse en estos lugares aislados. Esta magnífica rapaz se alimenta de jóvenes iguanas marinas, de

culebras, de tropiduros y de huevos de tortugas gigantes. El cernícalo ha tenido que adaptarse a esta singular alimentación. En otro tiempo, los pequeños roedores abundaban en ciertos lugares, pero la mayoría de ellos han sido exterminados desde la llegada del hombre a las Galápagos. El cernícalo se alimenta generalmente de los huevos y de los polluelos de aves marinas, que anidan en colonias numerosas sobre los acantilados.

Desgraciadamente para él, el cernícalo ha sido perseguido sin tregua por los colonos de las Galápagos, a causa de los destrozos que hacía en los corrales; tanto se le ha perseguido que no quedan más de 300 en la actualidad. Se han tomado severas medidas para asegurar su protección, y es deseable que de esta forma se consiga asegurar la supervivencia de esta hermosa rapaz.

Foto Brossier-Jacana

| | | | | | |
|--|-----------------------|--|---------------------------------|---|--|
| Incubación: 28 a 35 días Puesta: 1 a 3 huevos | | Peso del huevo: 50 a 60 g Envergadura: 1,30 m | | Peso: 700 a 1000 g Longevidad: 22 años | |
| Grupo: Vertebrados | Clase: Aves | Orden: Falconiformes | Familia: Accipitridos | Género y especie: Buteo galapagoensis (cernícalo de las Galápagos) | |

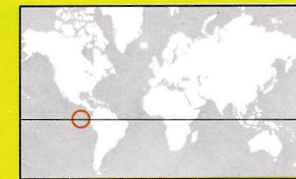
Entregas: ISBN, 84-7461-168-7
© 1978, Sociedad Anónima de Promoción y Ediciones

Obra completa: ISBN, 84-7461-167-9

Impreso en España

Entrega n° 1
Ficha n° 13

Cernícalo de las Galápagos



CERNÍCALO DE LAS GALÁPAGOS

Cernícalo de los lagartos

Los ingleses le dan este nombre por sus gustos culinarios

El cernícalo de los lagartos se parece a otra rapaz africana, el azor gabar, por el color naranja fuerte de sus patas y de la cera (piel desnuda situada en la base del pico); además, las rayas transversales de su pecho acentúan este parecido. Sin embargo, se diferencia por la presencia de una gran mancha negra en la garganta. Macho y hembra tienen ambos el mismo colorido. Los polluelos tienen la pechuga parda y las plumas de la parte inferior del cuerpo moteadas de rojo. El cernícalo de los lagartos vive en lugares boscosos, sabanas, parques y estepas de matorrales espinosos. Vuela a poca altura y remonta algunos metros para evitar los grandes árboles. El vuelo se interrumpe por deslizamientos y planeos. Es inofensiva, salvo para los pequeños animales terrestres; los gorri-

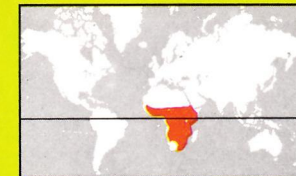
nes no se preocupan por él. Su alimento está compuesto por roedores, insectos, serpientes (a veces de gran tamaño) y, sobre todo, lagartos. La reproducción se efectúa entre diciembre y abril en el Camerún y entre septiembre y diciembre en Sudáfrica. El nido, bastante pequeño, es una plataforma de ramillas guarnecida de musgo y hojas verdes y situada en la horquilla de un árbol. Los huevos, de tono azulado o verdoso, tienen a veces marcas pardas. Como casi todas las jóvenes rapaces diurnas, los polluelos están cubiertos de un plumón blanco al nacer. El cernícalo de los lagartos es común en África tropical. A causa de su pequeño tamaño y su coloración, se diferencia netamente de los ratoneros típicos del género *Buteo*.

Foto Gillon - Jacana

| | | | | |
|---|-----------------------|--------------------------------|---------------------------------|---|
| Puesta: 2 huevos Dimensiones: 43 x 35 mm | | Longitud de adulto: 32 cm | | |
| Grupo: Vertebrados | Clase: Aves | Orden: Falconiformes | Familia: Accipitridos | Género y especie: Kaupifalco monogrammicus (cernícalo de los lagartos) |

Entregas: ISBN, 84-7461-168-7 Obra completa: ISBN, 84-7461-167-9 Impreso en España Entrega nº 105
© 1978, Sociedad Anónima de Promoción y Ediciones Ficha nº 10

Cernícalo de los lagartos



CERNÍCALO DE LOS LAGARTOS

Cernícalo patirrojo

Tiene un nombre muy acertado

Este pequeño cernícalo se distingue por su dimorfismo sexual muy acentuado (la hembra tiene un plumaje mucho más rico en colorido que el del macho), sus costumbres, preferentemente crepusculares y, por fin, por su gregarismo en la época de la reproducción. Es un gran migrador que pasa el invierno en África, al sur del Sahara, de donde vuelve a finales de abril o mayo. La salida hacia tierras más cálidas se produce en el mes de septiembre y al principio de octubre. Los desplazamientos se hacen en grupo. El cernícalo patirrojo prefiere las zonas despejadas, praderas, estepas con bosquesillos o árboles aislados. Para anidar tiene que encontrar un nido abandonado por otro pájaro, principalmente cornejas, ya que él no lo construye. El cernícalo

patirrojo suele aprovechar los nidos de los grajos, cuando éstos han acabado de criar a sus polluelos (a mediados de mayo). A veces este pájaro se reproduce en colonias que agrupan a varios centenares de parejas. Come insectos, sobre todo ortópteros (saltamontes), hormigas, coleópteros, libélulas y, en África, termitas cuando éstas enjambran. Completa además su alimentación con batracios, lagartos y roedores, aunque en cantidades menores. Este ave no vuela muy rápido y tampoco se eleva demasiado. Caza, girando alrededor de los árboles, baja a tierra y se alza de nuevo para seguir a su presa. También caza al acecho, esperando el paso de un insecto. Se dedica a la caza hasta que anochece.

Foto R. J. Tulloch - Bruce Coleman

| | | | | |
|--|-----------------------|--|-------------------------------|--|
| Incubación: unos 28 días Número de huevos: 3 ó 4 Dimensiones: 36 × 29 mm | | Peso de adulto: 130 a 190 g Longitud de adulto: 30 cm Envergadura: 75 cm | | Los polluelos permanecen en el nido unos 27 días |
| Grupo: Vertebrados | Clase: Aves | Orden: Falconiformes | Familia: Falcónidos | Género y especie: Falco vespertinus (cernícalo patirrojo) |

Entregas: ISBN, 84-7461-168-7 Obra completa: ISBN, 84-7461-167-9 Impreso en España Entrega nº 100
© 1978, Sociedad Anónima de Promoción y Ediciones Ficha nº 10

Cernícalo patirrojo



CERNÍCALO PATIRROJO

Cernícalo primilla

De marcada sociabilidad

Más pequeño que el cernícalo vulgar, se distingue también de él por su color ligeramente diferente: la cabeza y la cola (en el macho) son claramente azul claro y no grises: no hay manchas oscuras en el dorso, el vientre no es estriado y presenta una tonalidad rosada. Añadamos que los gritos son menos penetrantes y que el cernícalo primilla es destacadamente sociable: en los lugares favorables, forma colonias de varias decenas de parejas anidadoras. Es habitante de las llanuras y de las regiones onduladas, pero localmente penetra en las montañas, por ejemplo en Marruecos y en Austria. Anida en un hueco de muro, una cavidad en un acantilado (aunque sea poco elevada), una cantera abandonada e incluso en los tejados de las casas. Como los otros cernícalos, no construye nido

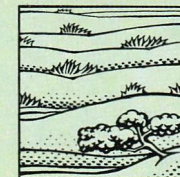
propiamente dicho, sino que pone sus huevos sobre el suelo desnudo, piedra o, eventualmente, madera. La puesta tiene lugar en el mes de mayo en Europa, y la incubación la llevan a cabo el macho y la hembra. Los huevos son de color beige moteados de rojo y de marrón. Al nacer, los polluelos, cubiertos de pelusilla, tienen uñas blancuecinas como los adultos. A los quince días, comienzan a moverse y se pasean por los alrededores inmediatos al lugar en que vieron la luz. El cernícalo primilla es migrador: llega a finales de marzo o en abril y parte en septiembre u octubre en dirección a las sabanas africanas, hasta el sur del continente. Caza en vuelo y al acecho; y captura, según un estudio hecho en el sur de Francia, un 92,5 % de insectos y un 7,5 % de pequeños vertebrados.

| | | | | |
|---|-----------------------|--|-------------------------------|--|
| Incubación: 28 días Número de huevos: 4 ó 5 Dimensiones: 35 × 27 mm | | Longitud de adulto: 30 cm Peso de adulto: 140 g Envergadura: 64 cm | | Permanencia de los pollos en el nido: 25 días |
| Grupo: Vertebrados | Clase: Aves | Orden: Falconiformes | Familia: Falcónidas | Género y especie: Falco naumanni (cernícalo primilla) |

Entregas: ISBN, 84-7461-168-7 Obra completa: ISBN, 84-7461-167-9 Impreso en España Entrega nº 87
© 1978, Sociedad Anónima de Promoción y Ediciones Ficha nº 4

Foto J. Gilléron - Genève

Cernícalo primilla



CERNÍCALO PRIMILLA

Cóndor

Es el rey de las aves de presa

El cóndor es la mayor ave terrestre. Sólo le aventaja en envergadura el albatros chillón, que es un ave marina. Existen dos especies de cóndores: el cóndor de los Andes, ilustrado en esta ficha, y el cóndor de California. Este último se parece al cóndor de los Andes, pero no tiene cresta ni collar blanco alrededor del cuello. El cóndor de California subsiste únicamente en algunos escasos parajes de las sierras californianas. Sus efectivos totales no exceden de los 70 individuos y los especialistas temen que la especie se extinga pronto.

El cóndor de los Andes no es escaso y su número permanece estable gracias de su distribución geográfica muy extensa. Ave de alta montaña, vive en los lugares más apartados de los Andes. Es una rapaz muy huraña de la que aún se conoce mal su biología. La mayoría de las veces, insta-

lan su domicilio en lugares inaccesibles, en donde puede criar a su prole al abrigo de las incursiones de los depredadores y del hombre. Dotado de excepcionales facultades voladoras, el cóndor puede planear durante horas enteras sin necesidad de batir alas, aprovechando las corrientes de aire ascendentes. Se le ha visto volar a más de 6.000 m. Desde esta altura vertiginosa, es capaz de descubrir el cadáver de un animal.

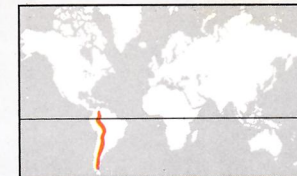
Como los buitres, el cóndor se alimenta únicamente de carne en estado de putrefacción. No caza ni captura animales vivos. Cuando celebra un banquete en compañía de sus congéneres, el cóndor devora y traga todo lo que puede, de tal manera, que luego no es capaz de emprender el vuelo, lo que le obliga a quedarse en tierra hasta que termina de hacer la digestión.

Foto Nostrand-Foto Res.

| | | | | | |
|---|-----------------------|--|-------------------------------|---|--|
| Incubación: 7 a 9 semanas 1 solo huevo cada 2 años | | El polluelo se queda con sus padres durante un año Madurez sexual: a los 6 ó 7 años | | Peso de adulto: 9 a 11 kg Envergadura: 3 m | |
| Grupo: Vertebrados | Clase: Aves | Orden: Falconiformes | Familia: Catártidos | Género y especie: Vultur gryphus (cóndor de los Andes) | |

Entregas: ISBN, 84-7461-168-7 Obra completa: ISBN, 84-7461-167-9 Impreso en España Entrega n.º 21
© 1978, Sociedad Anónima de Promoción y Ediciones Ficha n.º 9

Cóndor



CÓNDOR

Cóndor de California

La hembra pone un huevo cada dos años

La mayor ave terrestre americana es también una de las más escasas. A pesar de estar protegida y de que su población que anida vive en una reserva, su futuro es sombrío. En efecto, los efectivos son muy escasos: en 1950 se contaban 60 aves, en 1963, sólo 42 (de las cuales 20 eran adultas no anidadoras) y en 1966, 51. El único enemigo de esta gran rapaz es el hombre. La presión de los cazadores que continúan persiguiéndola ilegalmente (entre 1947 y 1964, 20 aves han sido derribadas o envenenadas) y la población humana cada vez más numerosa en las regiones montañosas explican en parte el declive de la especie. El área de distribución se extiende sobre las cadenas montañosas de Santa Bárbara y Ventura, al sur de California. Antaño, el cóndor anidaba probablemente en todo el Estado. Hacia 1850, se le consideraba

aún bastante frecuente en el norte. La reproducción es tardía y comienza a los 6 ó 7 años. No prepara ningún nido y deposita el huevo, de color verdoso, en un agujero de un acantilado, en la zona en la que la vegetación tiene pinos y robles, entre los 500 y los 2000 m. La puesta tiene lugar en marzo y sobre todo en abril. Al nacer, el polluelo está cubierto con un plumón gris que conserva hasta los 5 años cuando muda a un plumaje parecido al de los adultos, con ligeras variaciones. El ave efectúa unos larguísimos desplazamientos para encontrar comida. Planea entre 7 y 8 horas diarias en verano y se aleja a 45 km de su nido como mínimo. Es sedentario. La reproducción se efectúa sólo una vez cada dos años, ya que el polluelo permanece mucho tiempo en el nido.

Foto John X. Sundance - Jacana

| | | | | | |
|------------------------------|-----------------------|--|-------------------------------|---|--|
| Puesta: 1 huevo | | Longitud de adulto: 1,2 m Envergadura: 2,90 m a 3,20 m (máximo) Peso de adulto: 9 a 13,5 kg | | Duración de la estancia de los polluelos en el nido: 5 meses | |
| Grupo: Vertebrados | Clase: Aves | Orden: Falconiformes | Familia: Catártidos | Género y especie: Gymnogyps californianus (cóndor de California) | |

Entregas: ISBN, 84-7461-168-7 Obra completa: ISBN, 84-7461-167-9 Impreso en España Entrega nº 97
© 1978, Sociedad Anónima de Promoción y Ediciones Ficha nº 9

Cóndor de California



CÓNDOR DE CALIFORNIA

Culebrera parda

En el momento de la eclosión, la cría pesa 100 g

Igual que el águila culebrera europea, esta culebrera parda se alimenta, sobre todo, de reptiles (que representan un 70% de su régimen alimenticio) y no demuestra el menor reparo en engullir especies venenosas, como por ejemplo cobras. Pero también captura buen número de aves, especialmente francolines. Caza todas las presas en tierra: la culebrera parda las espía desde lo alto de un árbol o de un arbusto. Se la ve moverse de una percha a otra durante las horas de caza. Realiza con frecuencia vuelo a vela pero, a diferencia del águila culebrera, apenas se mantiene quieta en vuelo en el mismo sitio.

Es un ave sedentaria extendida por las zonas arboladas del continente negro (en cualquier caso, evita las selvas pluviosas), la maleza de las llanuras del este y hasta una altitud de 2000 m. El nido, poco voluminoso, generalmente está construido en lo alto de una aca-

cia o de una euforbia arborescente. Mide unos 90 cm de diámetro y de 15 a 20 cm de altura. Está hecho de ramas, guarnecido de algunas hojas verdes y situado entre 4 y 12 m por encima del suelo. La pareja puede utilizar un nido antiguo o construir uno nuevo, generalmente, en árboles que ya ocupó con anterioridad. Sólo contiene un huevo blanco que la hembra incubaba sin permitir que se la moleste durante la incubación. La puesta tiene lugar de agosto a octubre en Rhodesia, de febrero a mayo en Kenya. En el momento de la eclosión, la nueva rapaz pesa unos 100 g y necesita dos días y medio para salir del cascarón.

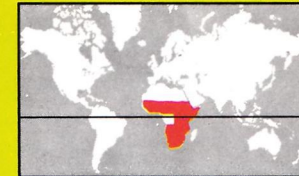
A partir de las cinco semanas la cría ya se queda sola: hasta entonces, un adulto la habrá estado vigilando permanentemente. Las serpientes que los padres traen miden 1,5 m de longitud y el polluelo las saca de su garganta.

| | | | | | |
|--|-----------------------|--|---------------------------------|---|--|
| Incubación: unos 45 días Número de huevos: 1 Dimensiones: 63x51 mm | | La cría emprende el vuelo a los 105 días | | Longitud de adulto: 72 cm Peso de adulto: unos 2 kg | |
| Grupo: Vertebrados | Clase: Aves | Orden: Falconiformes | Familia: Accipitridos | Género y especie: Circaetus cinereus (culebrera parda) | |

Foto: Jane Burton-Bruce Coleman

Entregas: ISBN, 84-7461-168-7 Obra completa: ISBN, 84-7461-167-9 Impreso en España Entrega n.º 128
© 1978, Sociedad Anónima de Promoción y Ediciones Ficha n.º 2

Culebrera parda



CULEBRERA PARDA