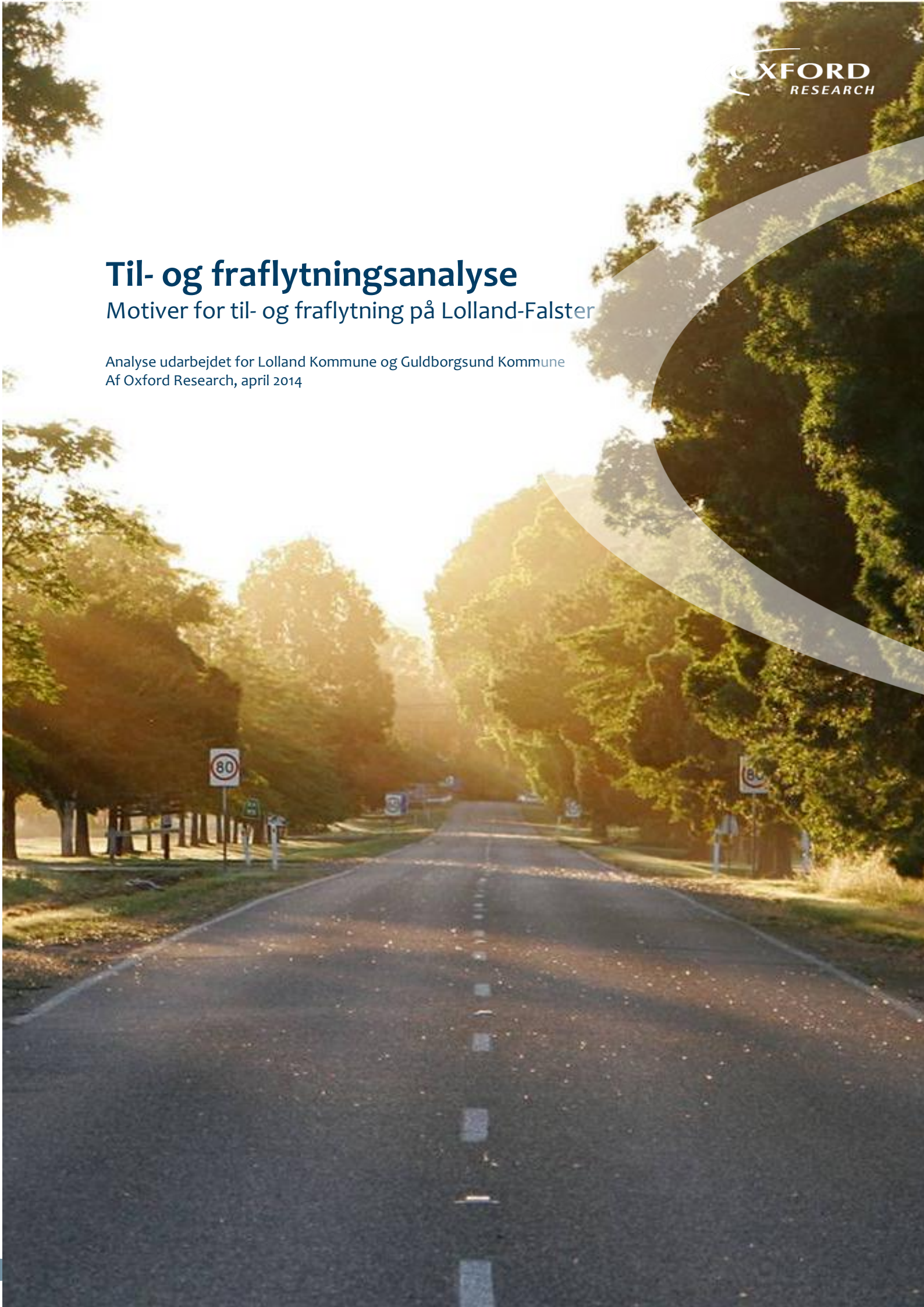


Til- og fraflytningsanalyse

Motiver for til- og fraflytning på Lolland-Falster

Analyse udarbejdet for Lolland Kommune og Guldborgsund Kommune
Af Oxford Research, april 2014



Indhold

1. SAMMENFATNING OG ANBEFALINGER	5
1.1 Hovedkonklusioner	5
1.2 Anbefalinger og idéer til tiltag	8
2. INDLEDNING	14
2.1 Baggrund og formål med analyserne	14
3. LOLLAND-FALSTERS TIL- OG FRAFLYTTERE	16
3.1 Hvem er Lolland Kommunes til- og fraflyttere?	17
3.2 Hvem er Guldborgsund Kommunes til- og fraflyttere?	23
4. ÅRSAGER TIL TIL- OG FRAFLYTNING PÅ LOLLAND-FALSTER	28
4.1 Hovedårsager til tilflytning til Lolland-falster	28
4.2 Udvalgte grupper af tilflyttere	30
4.2.1 Tilflyttere over 50 år, som søger natur	31
4.2.2 Tilflyttede børnefamilier	33
4.2.3 Tilflyttere, som overvejer at flytte igen	35
4.3 Hovedårsager til fraflytning fra Lolland-falster	37
4.4 Udvalgte grupper af fraflyttere	39
4.4.1 Fraflyttere over 50 år	39
4.4.2 Fraflyttere, der var tilflyttere	41
4.4.3 Fraflyttere, der søger uddannelse og beskæftigelse	43
5. METODER OG DATAGRUNDLAG	46
5.1 Desk research og litteraturstudier	46
5.2 Registeranalyse	46
5.3 Spørgeskemaundersøgelsen	47
5.4 Kvalitative interviews	48
5.5 Repræsentativitetsanalyse	49
6. LITTERATUR	51
7. BILAG	53
7.1 Tabelrapport	53
7.1.1 Guldborgsund Kommune	53
7.1.2 Lolland Kommune	59

7.2	Interviewguides til spørgeskemaundersøgelse	65
7.2.1	Interviewguide til interview med tilflyttere	65
7.2.2	Interviewguide til interview med fraflyttere	70
7.3	Dokumentation for særkørsel fra Danmarks Statistik	74

1. Sammenfatning og anbefalinger

Lolland Kommune og Guldborgsund Kommune har anmodet Oxford Research om at gennemføre en analyse af, hvad der kendetegner de mennesker, der flytter til og fra Lolland-Falster, og hvad deres grundlæggende motivation er for at gøre det. Hvad kunne fx have fået fraflytterne til at blive på Lolland-Falster, og hvad er tilflytternes vigtigste motiv for at bosætte sig i området?

Udover at give de to kommuner viden om sine til- og fraflyttere har analysen også til formål at give kommunerne input til, hvad de konkret kan gøre fremadrettet for at fastholde de borgere, der bor i området. Vi skelner i den sammenhæng mellem motiver for at flytte til og fra Lolland-Falster, hvor kommunerne rent faktisk kan gøre noget, fx bedre busforbindelser eller modtagelse af tilflyttere, og motiver som kommunerne har vanskeligere ved at påvirke, fx hvis borgere flytter pga. uddannelse og jobmuligheder andre steder i landet.

Analysen består af tre dele: **1)** En registerbaseret statistisk analyse af til- og fraflytningsdata fra Danmarks Statistik. **2)** En spørgeskemaundersøgelse foretaget blandt 500 tilflyttere og 500 fraflyttere. **3)** Opfølgende kvalitative interviews med i alt 30 til- og fraflyttere fra udvalgte segmenter.

1.1 HOVEDKONKLUSIONER

Den registerbaserede analyse giver anledning til følgende seks konklusioner:

1. Flere flytter fra end til både Lolland og Guldborgsund Kommuner i hele perioden 2008-2012. Der er væsentligt flere personer, som flytter både til og fra Guldborgsund Kommune end der årligt flytter til og fra Lolland Kommune. Lolland Kommunes samlede nettofraflytning er dog større end Guldborgsund Kommunes nettofraflytning. Det ændrer imidlertid ikke på konklusionen, at begge kommuner oplever, at der årligt er flere borgere, der flytter fra end der flytter til.

2. Det er især de unge, der flytter fra Lolland-Falster til de større byer pga. uddannelse og beskæftigelse. Lolland Kommune oplever en relativt stor nettofraflytning blandt unge i aldersgruppen 15 og 24 år. For Guldborgsund Kommune ses den største nettofraflytning i aldersgruppen mellem 20 og 24 år. Nettofraflytningen fra de øvrige aldersgrupper er derimod beskeden. Her bemærkes det, at de unge tilsyneladende flytter lidt senere fra Guldborgsund Kommune end fra Lolland Kommune. I 2011 og 2012 var 38 pct. af fraflytterne fra Lolland og Guldborgsund kommuner under uddannelse eller lønmodtagere mellem 15-29 år (3.598 ud af i alt 9.447 fraflyttere).

3. I overensstemmelse med tendenser på landsplan er det i højere grad de unge kvinder end mænd, der flytter til de større byer for at uddanne sig. I relation til køn er det dog værd at bemærke, at flere mænd end kvinder i de to kommuner flytter både til og fra de to kommuner. Mændenes til- og fraflytninger udligner imidlertid hinanden således at niveauet for nettofraflytning for kvinder og mænd over tid ligger omtrent på samme niveau.

4. Pensionister, førtidspensionister, efterlønnere og kontanthjælpsmodtagere udgør en stor tilflyttergruppe. Der er således en større andel af tilflyttere end af fraflyttere fra disse grupper. Samtidig er der relativt flere fraflyttere end tilflyttere i gruppen af elever under uddannelse og lønmodtagere i begge kommuner.

5. Både tilflytterne og fraflyttere til Lolland-Falster har et lavere uddannelses- og indkomstniveau end landsgennemsnittet. Henholdsvis 46 pct. (Lolland) og 42 pct. (Guldborgsund) af tilflytterne har grundskolen som højest fuldførte uddannelse, mens det i gennemsnit gælder for ca. en tredjedel af befolkningen på landsplan. Tilsvarende tendens gælder for fraflytterne. Samtidig er der for begge kommuner flere fraflyttere end tilflyttere, der har taget en gymnasial og erhvervsgymnasial uddannelse, før de flytter. Dette vidner alt i alt om, at mange fraflytter området for at uddanne sig og finde beskæftigelse, men at færre vender tilbage til området efter endt kort, mellemlang eller videregående uddannelse. Det bemærkes dog, at der flytter flere med en erhvervsfaglig uddannelse til de to kommuner, end der flytter derfra.

6. I alle årene 2008-2012 er der flere 50-64-årige, der flytter til end fra Guldborgsund Kommune. Denne gruppe er den eneste, der har en positiv nettotilflytning i hele den undersøgte periode. For Lolland Kommune har der over hele perioden været en beskedent nettofratflytning i aldersgruppen fra 50-64 år.

Den typiske til- og fraflytter til Lolland-Falster

På basis af spørgeskemaundersøgelsen med 500 tilflyttere og 500 fraflyttere er der en række karakteristika som forekommer hyppigst ved hhv. tilflyttere og fraflyttere fra Lolland-Falster:

De typiske tilflyttere til Lolland-Falster kan i grove træk fordeles i to tilflyttergrupper.

Den første gruppe er mellem 35-49 år, har børn, der ofte er hjemmeboende, har en erhvervsfaglig uddannelse og er i faglært arbejde, er flyttet fra København til én by med mere 1.000 indbyggere på Lolland-Falster og bor i dag i ejerbolig i enfamilieshus.

Den anden tilflyttergruppe er over 50 år, har børn, der ikke er hjemmeboende, relativt mange har en mellem-lang videregående uddannelse, er pensionist/på efterløn, er flyttet fra København til én by med mere 1.000 indbyggere på Lolland-Falster og bor i dag i ejerbolig i enfamilieshus.

Når tilflytterne til Lolland-Falster ses som en samlet gruppe, viser motivanalysen overordnet set, at tilflytterne vælger at bosætte sig på Lolland-Falster på grund af kvaliteter som smuk natur, fred og ro samt billige boliger. Tilflytterne har ofte en forudgående tilknytning til området og et særligt ønske om nærhed til familien.

Den typiske fraflytter er mellem 18-24 år, bor alene, har ingen børn, har en gymnasial uddannelse som højest fuldførte uddannelse og er fortsat under uddannelse, er flyttet til en storby som fx København fra en større eller mindre by på Lolland-Falster med mere end 1.000 indbyggere og er født og opvokset på Lolland-Falster.

Fraflytternes motiver for at flytte væk fra Lolland-Falster er helt gennemgående, at de mangler de rette job- og uddannelsesmuligheder i området. Herudover efterspørges flere kultur- og fritidstilbud, bedre offentlig transport og flere indkøbs- og handelsmuligheder i nærområdet. Kommunal service som eksempelvis skoletilbud nævnes af meget få respondenter, som en faktor for fraflytning fra Lolland-Falster.

Tilfredshed med Lolland-Falster er størst, hvis naturen og freden var det tiltrækkende

Analysen ser nærmere på tre udvalgte segmenter af tilflyttere, som Lolland og Guldborgsund Kommuner vurderes at have et særligt potentiale for at tiltrække eller som de bør være opmærksom på i forhold til fastholdelse. Overordnet set er det en interessant pointe, at de borgere, der er flyttet til Lolland-Falster på grund af job eller uddannelse er mere tilbøjelige til at være utilfredse med området og forhold som naboskab, offentlig service mv., end gruppen af borgere for hvem Lolland-Falster er et tilvalg i kraft af naturen, de fredelige omgivelser og familierelationer.

Tilflyttere over 50 år, som søger natur og grønne omgivelser: Det er karakteristisk for denne gruppe, at de har en lav grad af tilknytning til området, men ser Lolland-Falster som en mulighed for at bo billigt i natur-skønne og rolige omgivelser. Tilflytningen er med andre ord et positivt tilvalg, der så at sige har trukket dem til området. Denne gruppe er også generelt meget tilfredse med at bo i området, og kun 17 pct. overvejer at flytte væk igen. Særligt den offentlige transport nævnes dog som et område, som bør forbedres fremadrettet.

Tilflyttede børnefamilier. Lolland-Falster formår at tiltrække en del børnefamilier, selv om undersøgelser viser, at denne gruppe er kendetaget af lav mobilitet. Børnefamilierne tiltrækkes dels af de billige og store boliger, dels af naturen og de rolige omgivelser, ligesom mange flytter til for at komme tættere på familien. Ikke desto mindre overvejer hver tredje i gruppen at flytte igen som følge af utilstrækkelige job- og uddannelsesmuligheder samt utilfredshed med den offentlige transport.

Tilflyttere, der overvejer at flytte igen. Hele 27 pct. af de borgere, der er flyttet til Lolland-Falster inden for de seneste tre år, overvejer at flytte igen. Segmentet er kendetegnet af et højere uddannelsesniveau end den gennemsnitlige tilflytter, og mange har ikke forudgående tilknytning til området. De er typisk flyttet til området pga. job eller uddannelse. Segmentet er karakteriseret ved en række uindfrie forventninger til området, herunder et dårligt fælles- og naboskab, manglende kulturoplevelser, byliv og dynamik. Hertil kommer også offentlig transport og offentlig service, hvoraf sidstnævnte også kan findes blandt de øvrige segmenter.

Fraflytning begrundes ofte af nød frem for af lyst

Også for gruppen af fraflyttere er der fokuseret på tre segmenter, hvor der kan være potentiale for Lolland og Guldborgsund Kommuner i at fastholde eller på et senere tidspunkt trække tilbage grundet deres tilknytning til området. Det skal indledningsvist fremhæves, at selv om grupperne af fraflyttere begrunder flyttebeslutningen med mangler som job, uddannelse, offentlige transportmuligheder og kultur- og fritidstilbud, er det påfaldende, at mange er positivt stemte over for at vende tilbage til Lolland-Falster senere i livet.

Fraflyttere over 50 år. Gruppen flytter typisk fra Lolland-Falster for at komme tættere på deres familie – mange flytter fra mindre byer under 1.000 indbyggere og til mellemstore byer med 5.000-30.000 indbyggere. Samtidig angiver 40 pct. af gruppen imidlertid, at bedre kultur- og fritidstilbud og bedre offentlig transport kunne have fået dem til at blive boende. Segmentet er begejstret for naturen, men føler sig i mindre grad i stand til at drage glæde af den som følge af fremskreden alder. I stedet ønskes flere kulturelle tilbud samt støtte til at gøre de mindre landsbysamfund selvkørende.

Fraflyttere, der var tilflyttere. 13 pct. af fraflytterne flyttede fra Lolland-Falster efter at have boet der i mindre end fem år. Segmentet er kendetegnet ved en relativt lav grad af familiær tilknytning til Lolland-Falster.

Hovedparten er flyttet til en af de større byer i Danmark, men det er særligt for segmentet, at en relativt stor andel er flyttet fra Lolland-Falster til mindre byer med under 1.000 indbyggere. Segmentet er typisk flyttet på grund af den manglende tilknytning i området, hvorunder skilsmisse ofte har været en udløsende årsag. Også manglende udbud af fritidsaktiviteter i nærområdet og manglende offentlige transportmuligheder er medvirkende årsager. Det er karakteristisk for gruppen, at det er ”nogen” frem for ”noget”, der kunne have fået dem til at blive boende på Lolland-Falster, og de forholder sig derfor også positivt overfor muligheden for at flytte tilbage til området, hvis de rette personlige relationer opstår fx en ny kæreste.

Fraflyttere, der søger uddannelse og beskæftigelse. Det største fraflyttersegment er personer, der søger bedre uddannelses- og beskæftigelsesmuligheder andre steder i landet. For 57 pct. af personerne i aldersgruppen 25-49 år kunne bedre beskæftigelsesmuligheder have fået dem til at blive boende på Lolland-Falster. Flere i gruppen har været pendlere i en periode, men fandt løsningen uholdbar som følge af utilstrækkelige offentlige transportmuligheder eller for lang transporttid til, at hverdagen og familielivet kunne hænge sammen. Fraflytterne i dette segment er dog generelt set positivt stemte over for at vende tilbage til Lolland-Falster under forudsætning af jobs i nærområdet, forbedrede offentlige transportmuligheder eller efter endt arbejdsliv. Billige boliger, natur, ro og godt naboskab er kvaliteter, der tiltrækker segmentet.

1.2 ANBEFALINGER OG IDÉER TIL TILTAG

På baggrund af analyserne og litteraturstudierne har Oxford Research følgende anbefalinger og idéer til indsatser og tiltag i forhold til at imødekomme tilflytteres ønsker og fraflytteres kritikpunkter, som Lolland Kommune og Guldborgsund Kommune kan handle på. Det er vigtigt at pointere, at de enkelte indsatser ikke kan stå alene. Der er ingen nemme løsninger som med et ’snuptag’ kan modvirke større samfundsstrukturer, herunder konjunkturerne, og ej heller evidens for, at tiltagene med garanti virker. Det eneste der er solid evidens for flytter mennesker er jobs og uddannelsesmuligheder. Det er derfor Oxford Researchs helt overordnede anbefaling at Lolland og Guldborgsund kommuner først og fremmest arbejder for at:

1. Fremme erhvervsudvikling og jobskabelse og,
2. Fastholde og eventuelt at tiltrække uddannelsesinstitutioner til området

Beskæftigelse og uddannelse er som nævnt de helt afgørende faktorer for bosætning, men samtidig meget vanskelige at påvirke. På baggrund af interview med til- og fraflyttere fra Lolland-Falster, studie af diverse undersøgelser samt ved inspiration fra fx andre danske kommuners tiltag er der identificeret en række forslag til supplerende tiltag, som kan iværksættes:

1. Initiativer målrettet mod at tilbagetrække fraflyttere og tiltrækning af nyuddannede
2. Fokus på modtagerservice og fællesskab for tilflyttere med arbejdsmarkedstilknytning
3. Synliggørelse af de attraktive grønne omgivelser og kultur- og fritidstilbud
4. Målretning af offentlig transport
5. Understøttelse af nye fællesskabsorienterede boformer og synliggørelse af fleksboliger
6. Undersøgelse af indvandring og bosætning i forbindelse med Femern Bælt tunnel byggeriet

Det skal dog understreges, at der ikke er evidens for at initiativerne vil have en effekt. Nogle af initiativerne er allerede igangsat eller afprøvet i andre kommuner og enkelte med succes. Dette er dog ikke en garanti for at

samme initiativer vil have samme effekt i Lolland og Guldborgsund med disse to kommuners specifikke karakteristika, demografi og beliggenhed.

I det følgende uddybes anbefalingerne omkring erhvervsfremme og uddannelse samt de øvrige idéer til tiltag.

Erhvervsfremme og uddannelse er et helt centralt indsatsområde

Studier viser, at den største mobilitet findes, når et studium indledes og efter endt studium, og at arbejdsskift ofte sker i forbindelse med en flytning¹. Nærværende analyse understøtter studierne. Hovedårsagen til, at folk flytter fra Lolland-Falster mod de større byer, er for at uddanne sig og finde beskæftigelse. Samtidig viser analysen også, at bedre uddannelses- og beskæftigelsesmuligheder kunne få mange fraflyttere til at overveje at flytte tilbage. Dette understreger, at fokus på **erhvervsfremme og på at udvikle gode lokale rammevilkår** og på uddannelse, herunder **fastholdelse, udvikling af og eventuelt tiltrækning af uddannelsesinstitutioner** også fremadrettet er og bliver de helt centrale indsatsområder. Tiltrækning af nye uddannelser til Lolland-Falster er et af de mere vanskeligt realiserbare initiativer, men det er samtidig en strategi med en vis strukturel og økonomisk effekt for området, hvis den lykkes. I forhold til erhvervsfremmeinitiativer foreslås blandt til- og fraflytterne øget støtte til iværksættere og øget fokus på turisme som muligheder for at skabe flere arbejdspladser. Et andet tiltag som blandt andet er gennemført i Slagelse og Høje-Taastrup kommuner er, at de kommunale medarbejdere, som har virksomhedskontakt og er involveret i myndighedsopgaver, der påvirker virksomheder, har været på kursus i god service. Målet er mere **venlig og effektiv betjening af virksomheder og iværksættere**, herunder større lydhørhed over for særlige ønsker og mere smidig sagsbehandling.

Initiativer målrettet mod at tilbagetrække fraflyttere og tiltrækning af nyuddannede

Som andre undersøgelser² om årsager til at flytte viser også denne analyse, at det er nemmere at **tilbagetrække borgere** til deres oprindelsessted - de såkaldte tilbageflyttere - dvs. til hvor de er født og opvokset og derfor ofte har familiære og venskabelige relationer, end borgere, der ingen relationer har til et område.

Med inspiration fra den svenske kampagne 'Vi saknar dig'³ og den sønderjyske kampagne 'Kom hjem' kan kommunerne i samarbejde med det lokale erhvervsliv og lokale uddannelsesinstitutioner gennemføre **en målrettet kampagne mod borgere i de større byer med rødder på Lolland eller Falster** med budskabet om, at de er velkomne til at "flytte hjem" og samtidig synliggøre mulighederne og herlighederne. Det er langt fra sikkert, at det vil have stor effekt på tilbagetrækning, men det kan skabe medieomtale og skabe opmærksomhed på kommunernes tilbud. 'Kom hjem' kampagnen fra 2007 blev igangsat af tre sønderjyske virksomheder; Danfoss, Sauer-Danfoss og Linak, og var rettet mod sønderjyder bosat i København. Kampagnen resulterede i få ansættelser og blev et godt mediestunt, om end kampagnen ikke havde en markant effekt på at tilbagetrække borgere⁴. Den svenske kampagne 'vi saknar dig', blev derimod en stor succes og formåede med få midler og på kort tid at tiltrække knap 70 unge veluddannede til Jönköping by, som tidligere havde boet i byen og stadig havde familie og bekendte der.

¹ SBI (2010): *Yderområder og deres til- og fraflytning* og Andersen, H. S. & Nørgaard, H. (2010): *Unge flytter, fordi uddannelsen flytter*.

² KL (2014): *Unge flytttemønstre* og SBI (2010): *Yderområder og deres til- og fraflytning*.

³ <http://welcome2work.se/nyheter/kampanjen-vi-saknar-dig> (anvendt 2014-04-25)

⁴ <http://www.business.dk/karriere/jyderne-vil-ikke-hjem> (anvendt 2014-04-30)

En nyere analyse fra SFI⁵ peger på, at **unge nyuddannede tiltrækkes af muligheden for at kickstarte en karriere og få erfaring på jobmarkedet**. I analysen foreslås, at kommunerne sammen med det lokale erhvervsliv søger at skabe opmærksomhed på, at der er særlige muligheder på arbejdsmarkedet i yderkommunerne, som kan være attraktive for højtuddannede, som har vanskeligt ved at få fodfæste på arbejdsmarkedet. SFI-undersøgelsen viser, at unge nyuddannede typisk ser flytning til et yderområde som en mulighed for at opstarte deres karriere. Opstår der en bedre jobmulighed et andet sted, er de dog parate til at flytte igen. Der skal således gøres en særlig indsats overfor de nyuddannede uden børn, hvis kommuner ønsker, at de skal bosætte sig varigt. Højtuddannede tilflyttere med børn ser modsat deres bosætning som mere permanent. Deres flytning er typisk bundet op på flere motiver såsom godt opvækstmiljø for børn.

Fokus på modtagerservice og fællesskab for tilflyttere med arbejdsmarkedstilknytning

Analysen viser, at det særligt er den gruppe af tilflyttere, der er flyttet til Lolland-Falster for at arbejde eller uddanne sig, der oplever, at deres forventninger til området er uindfrie (segmentet ”Tilflyttere, der overvejer at flytte igen”). Dette er et problem, idet gruppen af personer i den arbejdsdygtige alder er særligt vigtige borgere i en kommunaløkonomisk forstand. Blandt hovedårsagerne til, at denne gruppe overvejer at flytte fra Lolland-Falster er bl.a. de kommunale servicetilbud samt mindre gode oplevelser af fællesskabet og naboskabet. Selv om dette er en oplevelse, som særligt gør sig gældende for dette specifikke segment, bør det være et opmærksomhedspunkt for de to kommuner, hvordan man bedre får denne gruppe af tilflyttere til at føle sig taget godt imod. Andre undersøgelser af til- og fraflytning og bosætning peger ligeledes på, at modtagelse og velkomst er afgørende for at få tilflyttere til at føle sig godt modtaget, og at der er behov for at kommuner gør en indsats for at modtage og byde tilflyttere velkommen⁶.

Det anbefales i den sammenhæng, at kommunerne udvikler en **velkomstpakke** til tilflyttere. Pakken kan indeholde informationsmateriale om seværdigheder, indkøbsmuligheder og kultur- og fritidsaktiviteter på Lolland-Falster samt praktisk information om eksempelvis åbningstider inden for borgerservice, biblioteker, apoteker, offentlige transportmuligheder samt smagsprøver fra lokale virksomheder. En lang række danske kommuner udsender velkomstpakker til nytilflyttede borgere, herunder Aabenraa, Løngby, Holstebro, Syddjurs, Kolding, Vejen og Odense, hvoraf flere af kommunerne medsender **fribilletter til diverse lokale kultur- og fritidstilbud**, der modtages positivt af tilflytterne. Det er Oxford Researchs indtryk, at velkomstpakker giver et positivt og velkomment indtryk af den nye kommune. Pakken kan naturligvis ikke stå alene, men kan suppleres af andre tilflyttertillbud- og arrangementer. I forlængelse heraf vurderes det vigtigt, at alle **kommunale medarbejdere** er bevidste om, at de spiller en vigtig rolle som **ambassadører for Lolland-Falster** overfor både stærke og mindre stærke tilflyttere og er opmærksomme på, hvordan de tager imod nye borgere.

For mange er fællesskab og godt naboskab en vigtig del af at bo på Lolland-Falster. For en del af de tilflyttere, der ikke på forhånd har relationer i deres nye lokalområde, er manglende netværk og åbenhed blandt de lokale et kritikpunkt. Lolland og Guldborgsund kommuner bør adressere problemstillingen. Det kan fx være ved at etablere en **ambassadørordning**, hvor frivillige ambassadører (dvs. engagerede og stolte borgere) får til opgave at tage imod nye borgere. Formålet er, at tilflyttere uden et tilhørsforhold til Lolland-Falster tages godt

⁵ Aner, L. G. & Hansen, H. K. (2014) *Flytninger fra byer til land- og yderområder. Højtuddannede og socialt udsatte gruppers flytninger fra bykommuner til land- og yderkommuner – mønstre og motiver*. SFI – Det Nationale Forskningscenter for Velfærd, 14:03

⁶ SBI (2010) *Tilflyttere til yderområder: forandring, integration og strategier*.

imod lokalt og præsenteres for diverse muligheder, fx kultur- og fritidstilbud, som kan medvirke til, at tilflyttere får opbygget nye netværk. Eksempler på kommuner, der har et ambassadørkorps er Assens, Vordingborg, Tønder og Guldborgsund. I Vordingborg Kommune kan lokale ejendomsmæglere henvise til de lokale ambassadører, der kan fortælle om fordele og ulemper ved lokalområdet, samt være kontaktpersoner til tilflyttere, og hjælpe dem med at falde til, mens ambassadørerne i Tønder Kommune er 'tidligere' tønderborgere, der er fraflyttet kommunen. De 'sælger' så at sige Tønder Kommune. En anden mulighed er at etablere **fællesskabsprogrammer** for tilflyttere, der "parres" efter alder, familietype og bosted på samme måde, som man fra kommunal side sammensætter mødregrupper. I regi af fællesskabsprogrammet kan arrangeres sociale arrangementer for både voksne og for børn, samkørsel, erhvervsnetværk, lokale rundvisninger og møder med kommunalpolitikkerne.

Synliggørelse af de attraktive grønne omgivelser og kultur- og fritidstilbud

Den hyppigst nævnte årsag for flytning til Lolland-Falster blandt gruppen af "tilflyttere over 50 år" er grønne omgivelser, og der synes at være et potentiale i at tiltrække flere fra denne gruppe, som fortsat er i den arbejdsdygtige alder, men hvis børn er flyttet hjemmefra, og hvis mobilitet derfor er blevet større. **Adgang til natur og vand**, fred og ro og trygge omgivelser er vigtige faktorer for denne gruppe mennesker. Lolland og Guldborgsund Kommuner har allerede gjort meget for at markedsføre og synliggøre denne fortælling om egnens attraktive grønne omgivelser. Analysen viser, at dette er et af områdets vigtigste aktiver. Det foreslås derfor, at der fortsat arbejdes for at sikre god adgang til natur og vand, fx via investeringer i cykelstier til og langs vandet, hvor der endnu ikke er god adgang. I andre undersøgelser peges ligeledes på, at der er et stort potentiale for kommuner i at udvikle grønne forbindelser, der sikrer adgang til forskellige typer af naturområder⁷.

I sammenhæng hermed er det vigtigt at markedsføre – og udvikle – Lolland-Falsters **kultur- og fritidsliv**, smukke købstæder, herregårde, gårdbutikker, økologiske fødevarer mv., som er forhold, der appellerer til dette segment af veluddannede borgere, der kommer fra de større danske byer.

I forlængelse heraf bemærkes det, at bedre kultur- og fritidstilbud ifølge mange i gruppen af "fraflyttere over 50 år" kunne have medvirket til at fastholde dem i Lolland-Falster-området. Når seniorerne når en vis alder og bliver mindre mobile og eventuelt alene, giver den smukke natur og de rolige omgivelser således ikke tilstrækkelig med adspredelse i hverdagen. Der efterspørges kultur- og fritidsaktiviteter for målgruppen. Der synes derfor at være et oplagt indsatsområde for Lolland og Guldborgsund kommuner i samarbejde med lokale foreninger og landsbysamfund at arbejde med tilbud målrettet denne gruppe, så de ikke flytter fra Lolland-Falster og til større byer tættere på deres børn og børnebørn, der lokker med flere kultur- og fritidstilbud.

Et ønske, der også går igen blandt de informanter, vi har talt med, er **skabelsen af større events, der gør, at man kan være stolt af at bo på Lolland-Falster**. Det kunne fx være en festival og sportsevents som halvmaraton eller cykelløb, som hviler på opbakning og frivilligt arbejde fra de lokale foreninger. Oxford Research ved fra andre analyser, bl.a. foretaget af Center for Kultur- og Oplevelsesøkonomi og Wonderful Copenhagen af begivenheder og events, at det bl.a. er af central betydning for folk, at "der sker noget" hvor de bor, så den by, de bor i, ikke bare er en indholdsløs ramme. Begivenheder og events medvirker både til at styrke borgernes tilhørsforhold til en by eller et lokalområde, og til at skabe engagement, identitet, profilering og lyst til at bruge byen og det område, man bor i. Der er således sandsynligt, at de gode oplevelser for dem,

⁷ Forstædernes Tænketaank (2012): *Bæredygtige forstæder – udredning og anbefalinger*.

der har været med i en begivenhed, gør, at man tillægger byen eller området en positiv værdi, og det kan på sigt bidrage til at både ressourcestærke borgere samt virksomheder bliver boende.

Målbretning af offentlig transport

Analysen viser, på tværs af alle segmenter, at bedre kvalitet af offentlig transport er afgørende for at fastholde borgere. Dels for børnefamilien, der skal få hverdagen til at hænge sammen med pendling til arbejde, børn der skal i skole og til fritidsaktiviteter, og dels for den ældre del af befolkningen som søger adspredelse i hverdagen, men som grundet en lavere mobilitet er afhængige af offentlig transport for at kunne komme til- og fra kultur- og fritidsaktiviteter. Andre analyser har ligeledes peget på, at offentlig transport, herunder god busdrift til bosætningsområder med udviklingspotentiale, er en vigtig faktor for at kunne tiltrække tilflyttere og give beboere i området mulighed for at fungere i hverdagen⁸.

Offentlig transport må derfor betragtes som et område med et forbedringspotentiale for Lolland og Guldborgsund kommuner i forhold til at fastholde borgere og tiltrække tilflyttere. Flere efterspørger **senere og flere busafgange**, som giver bedre muligheder for bo i mindre landsbysamfund. Som løsning foreslås eksempelvis udvidelse af og bedre information omkring mulighederne i **flextrafikordningen**.

Særligt pendlerne efterspørger kortere ventetider ved skift mellem forskellige transportformer samt bedre og mere direkte forbindelse til Sjælland og København. Jernbanenettet i Østdanmark er i gang med at blive udvidet, hvilket i 2020 vil betyde en mere direkte og hurtigere forbindelse fra Rødby over Ringsted til København med tog. Frem til da bør kommunerne arbejde for at sikre bedre **koordination mellem transportformerne** således at pendlere til Sjælland og København skal bruge mindre tid på at vente. For mange pendlere kan utilstrækkelige offentlige transportmuligheder eller for lang transporttid ultimativt medføre fraflytning, hvis det betyder at hverdagen og familielivet ikke kan hænge sammen.

Understøttelse af nye fællesskabsorienterede boformer og synliggørelse af fleksboliger

Analysen viser, at Lolland og Guldborgsund Kommune generelt set er lykkedes godt med at tiltrække gruppen af børnefamilier, som flytter efter lavere boligomkostninger, større boliger samt fred og ro. Det er imidlertid et opmærksomhedspunkt for kommunerne, at hver tredje i gruppen overvejer at flytte igen som følge af utilstrækkelige job- og uddannelsesmuligheder samt utilfredshed med den offentlige transport, der bl.a. betyder, at det kan være svært at få familielivet til at hænge sammen. Hertil kommer, at mange fra segmentet ”fraflyttere, der var tilflyttere” typisk er flyttet på grund af den manglende tilknytning i området, efter at de er blevet skilt fra den partner, der fik dem til at flytte til området.

For denne gruppe af tilflyttere, som Lolland og Guldborgsund Kommuner har et stort ønske om fortsat at tiltrække såvel som fastholde, kan kommunerne overveje, hvorledes de kan understøtte **nye boformer**, som i højere grad **tilskynder til et praktisk fællesskab**, fx til børnepasning, madlavning, fælles have- og dyrehold samt andre forhold, som kan lette en pendlerfamilies eller enlige forældres hverdag. Sådanne nye boformer/bofællesskaber skyder op mange steder i disse år til glæde både for familier og enlige med og uden børn. Eksempelvis i Roskilde-området, hvor der findes flere vellykkede eksempler herpå⁹. Alternativt kan **udvidede**

⁸ SBI (2010) *Tilflyttere til yderområder: forandring, integration og strategier*.

⁹ <http://www.information.dk/267754> (anvendt 2014-04-30)

åbningstider for udvalgte børnepasningstilbud være et tiltag, der kan medvirke til at gøre livet lettere for pendlerfamilien.

Den 1. maj 2013 trådte den såkaldte fleksboligordning i kraft. Ordningen giver kommunerne mulighed for at give grønt lys til, at en helårsbolig kan anvendes som fritidshus. Formålet med ordningen er bl.a. at huse på landet skal blive lettere at sælge, og dermed skabe mere liv i tyndt befolkede områder og sikre kvalitet i boligmassen i landets yderområdekommuner. Lokale ejendomsmæglere peger på, at det særligt er par over 50 år og storbyfamilien med et ønske om et landligt fritidshus, typisk personer som er vokset op i et landdistrikt, der har vist interesse for en fleksbolig. Samlet set er der dog begrænset kendskab til fleksboligordningen i befolkningen. Mæglerne peger dog på, at selvom kommunerne har taget initiativ til at markedsføre ordningen, bør der gøres mere for at **synliggøre mulighederne i fleksboligordningen** overfor de nævnte segmenter. I parentes bemærket skal det nævnes, at kommunerne er i gang med at få gennemført en analyse af erfaringerne med fleksboligordningen.

Undersøgelse af indvandring og bosætning i forbindelse med Femern Bælt tunnel byggeriet

Den nye Femern Bælt forbindelse, der efter planen vil stå færdig i 2021, vurderes - i hvert fald i anlægsfasen - at ville bidrage med øget beskæftigelse på Lolland-Falster. Det antages i forlængelse heraf, at en del af den arbejdskraft, der skal bidrage til byggeriet af sænketunnelen, skal indhentes fra udlandet¹⁰. Byggeriet vil altså betyde en øget indvandring til området fra udlandet i anlægsperioden. Det skal lægges oveni, at indvandring fra udlandet har medvirket til at begrænse faldet i befolkningstallet i Lolland og Guldborgsund kommuner specifikt, men også i Region Sjælland som helhed de seneste år¹¹.

Oxford Research foreslår, at kommunerne tager initiativ til at **undersøge dels hvem, der er flyttet til Lolland-Falster fra udlandet de seneste år, hvad de lever af og deres motiver for at flytte til**, og dels tager initiativ til indsamle **viden om, hvorfra den udenlandske arbejdskraft i forbindelse med anlægsperioden kan forventes at komme fra, hvem de er og hvad de efterspørger**. Det kan skabe et solidt grundlag for at være parat til at tage godt i mod indvandrere og tilrejsende arbejdere, så en del af dem finder området så attraktivt, at de vil bosætte sig på Lolland-Falster permanent og bidrage positivt til lokalsamfundet. I Region Midtjylland har man igangsat en række initiativer med henblik på at styrke modtagelse og integration af udenlandsk arbejdskraft i lokalsamfundet, herunder både hos de offentlige myndigheder, på arbejdspladsen og i det lokale samfund¹². I en evaluering af initiativerne peges på vigtigheden af sociale netværk, hjælp til jobsøgning og samarbejde mellem kommuner om modtagelse og integration af udenlandsk arbejdskraft fx ved dannelse af et konsortium¹³.

¹⁰ http://www.avisen.dk/udlaendinge-loeber-med-job-paa-femern_180975.aspx (anvendt 2014-04-30)

¹¹ KL (2014): *Befolkningsudvikling og demografi* samt Danmarks Statistik

¹² IRIS Group (2010): *Fremtidens lokale erhvervs politik og erhvervs service – mod visionære kommunale erhvervsstrategier og sammenhængende erhvervs service*. For KL og Erhvervsstyrelsen.

¹³ Teknologisk Institut (2011): *Evaluering af "Modtagelse og fastholdelse af udenlandsk arbejdskraft"*.

2. Indledning

2.1 BAGGRUND OG FORMÅL MED ANALYSERNE

Siden 2. Verdenskrig har der været en overordnet tendens til, at befolkningen i Danmark er vandret fra land til by med undtagelse af en svag modtendens i perioden fra 1970-1990¹⁴. De seneste årtier er den generelle tendens forsat, så flere bor i byerne - både små og store byer. I Region Sjælland er befolkningstallet i byerne i perioden 2007-2012 vokset med 2 pct., mens befolkningstallet i landdistrikterne er faldet med knap 7 pct. Samtidig med at befolkningen flytter mod byerne falder befolkningstallet i yderområdekommunerne. På Sjælland er det særligt de kommuner, der ligger længst fra København, der oplever faldende befolkningstal¹⁵. Det er således en velkendt udfordring i mange yderområder i Danmark, at fraflytningen er større end tilflytningen. Det er overvejende de unge, der flytter fra yderområderne for at få en uddannelse, og særligt kvinderne flytter mod byerne. En nyere analyse peger på, at:

- Mange bogligt stærke flytter fra landet til storbyerne i perioden mellem de færdiggør folkeskolen til de er i midten af 20'erne.
- De kommuner, der oplever et nettotab af boglige kvalifikationer, ofte også har et overtal af unge mænd i forhold til unge kvinder.¹⁶

Samtidig er der imidlertid også tilflyttere, som vælger at bosætte sig i yderområderne. En undersøgelse fra Statens Byggeforskningsinstitut (SBI) har fx afdækket, hvad der kendetegner tilflytterne, og hvad deres baggrund for bosætning i et yderområde er.¹⁷ Undersøgelsen viste ikke overraskende, at tilflytterne har sammensatte forklaringer på deres tilflytning til et yderområde. For nogle er det et tilvalg af naturen og trygge omgivelser, mens det for andre er et fravalg af bylivet pga. støj og forurening. Nogle flytter pga. en større og/eller billigere bolig eller ud fra ønsket om at bo i nærheden af familie og venner. Arbejde er derimod sjældent forklaringen på udflytningen, men en del tilflyttere bosætter sig i yderområderne i forbindelse med pensionering.

Herudover har en ph.d.-afhandling fokuseret på børnefamiliers udflytninger fra København, og denne viser, at udflytterfamilierne er en sammensat gruppe, hvor nogle tiltrækkes af ønsket om et provinsielt opvækstmiljø for børnene, mens andre i højere grad flytter ud pga. begrænsede muligheder på det københavnske boligmarked¹⁸. Med andre ord ses det, at tilflyttere – såvel som fraflyttere – alt andet lige er drevet af enten ”pull-faktorer”, hvor en tilflytning er et positivt tilvalg, eller af ”push-faktorer”, hvor tilflytningen i højere grad sker ”af nød”.

På Lolland-Falster er ovenstående tendenser velkendte. Lolland-Falster har i en længere årrække oplevet faldende befolkningstal. Siden 2006 er befolkningstallet faldet årligt med 1.000 personer i gennemsnit, hvoraf halvdelen skyldes fraflytning. Prognoserne for befolkningstallet peger mod forsat nedadgående befolknings-

¹⁴ Tanvig, H.W. (2012): *Nyt brug af land - nye landbrugere – integrerende inværksætteri i landdistrikter*. Planlægning og Friluftsliv nr. 30, Skov & Landskab, Københavns Universitet, Frederiksberg, 2012. 103 s. ill.

¹⁵ Jensen, H. T. m.fl. (2013): *Industrien, job og krise: Befolkningsudvikling, pendling og industribeskæftigelsen i Region Sjælland*. Juni 2013

¹⁶ Jakobsen, K. T. m.fl. (2014): *De kloge hoveder forsvinder fra landområderne*. Analyse Kraka. 24. februar 2014.

¹⁷ Statens Byggeforskningsinstitut, Aalborg Universitet (2010): *Tilflyttere til yderområder: forandring, integration og strategier*, SBI 2010:52

¹⁸ Aner, L. G. (2009): *Udflytninger fra København – Børnefamiliers udflytninger og bostedvalg i et hverdagslivsperspektiv*, Det Naturvidenskabelige Fakultet, Københavns Universitet, Center for Strategisk Byforskning

tal. En række andre generelle tendenser gør sig gældende, som stemmer fint overens med tendenserne i yderområderne:

- Befolkningen bliver ældre
- Andelen af børn og unge falder
- Befolkningen flytter fra land til by¹⁹

Der er tidligere gennemført en række analyser for at få overblik over befolkningsudviklingen for Lolland-Falster. En analyse af flyttemønstrene, som Lolland Kommune gennemførte i 2010, havde bl.a. fokus på tilflytternes indtægtsgrundlag, og den viste, at kommunen har en udfordring i forhold til at tiltrække ressourcer stærke indbyggere med gode indtægter. Også i den analyse for Lolland Kommune i relation til Vækstplan Lolland, som Oxford Research foretog i 2011, identificeredes en række udfordringer og styrkepositioner for kommunen i relation til tiltrækning af erhverv såvel som borgere.

Lolland og Guldborgsund kommuner mangler derimod grundlæggende viden om, hvad der præcis kendetegner de individer, der flytter til og fra Lolland-Falster, og hvad deres grundlæggende motivation er for at gøre det. Hvad kunne fx have fået fraflytterne til at blive på Lolland-Falster? Og hvad er tilflytternes vigtigste motiv for at bosætte sig på Lolland-Falster?

Efterspørgslen efter denne viden er i god overensstemmelse med en ny publikation fra Dansk Arkitekturcenter og Naturstyrelsen om provinsbyernes udvikling, hvori forskningschef på SBI, Hans Thor Andersen, skriver, at kommunerne i Danmark generelt mangler ”*præcis viden om, hvem der flytter og hvorfor, [hvilket] kunne medvirke til at sikre en større succes med eksempelvis bosætningskampagner.*”²⁰

Fokus for nærværende til- og fraflytningsanalyse for Lolland-Falster er at koble forskningsbaseret viden om til- og fraflytning fra eksisterende undersøgelser med statistisk datamateriale om Lolland-Falsters til- og fraflyttere. Dette suppleres med en kvalitativ del – en spørgeskemaundersøgelse og kvalitative interview – der gør det muligt at afdække motiver for at flytte til og fra Lolland-Falster. Derved når undersøgelsen et spadestik dybere end den mere generelle viden om til- og fraflytningstendenser- og motiver ved at fokusere konkret på geografien Lolland-Falster, og de individer som inden for de seneste år er flyttet til eller fra denne egn. Det er desuden hensigten med analyserne at udvikle handlingsorienterede anbefalinger, som kommunerne kan agere på, og hvor kommuner rent faktisk kan gøre noget – enten selv eller ved at påvirke andre aktører.

¹⁹ Guldborgsund Kommune (2013): *Kommeplan 2013-2015* og Lolland Kommune (2013): *Plan- og Udviklingsstrategi 2012*

²⁰ Naturstyrelsen og Dansk Arkitektur Center (2013): *Planlægning og provinsbyer*, s. 48

3. Lolland-Falsters til- og fraflyttere

Der er en generel tendens til, at flere flytter mod de større byer, og at yderområdekommunerne oplever netto-fraflytning²¹ - flere der flytter fra end der flytter til²² - som er en væsentlig faktor for faldende befolkningstal²³. Lolland og Guldborgsund kommuner har begge over en årrække været påvirket af indenlandsk nettofraflytning.

I perioden fra 2008 til 2012 er 8.072 flyttet til Lolland Kommune mens 10.397 er flyttet fra kommunen. I samme periode er der flyttet 11.922 til Guldborgsund Kommune, mens 12.882 er flyttet fra Guldborgsund Kommune til en anden kommune i Danmark. I 2011 og 2012 oplevede Lolland Kommune en samlet netto-fraflytning på 1.091, mens Guldborgsund Kommune havde en nettofraflytning på 782 (jf. Tabel 1).

Det er desuden værd at bemærke, at der er væsentligt flere, som flytter til og fra Guldborgsund Kommune, end der årligt flytter til og fra Lolland Kommune. Eksempelvis var der i 2012 ca. 800 flere tilflyttere og ca. 650 flere fraflyttere fra Guldborgsund Kommune sammenlignet med Lolland Kommune. Nettofraflytningen er dog årligt større for Lolland Kommune end for Guldborgsund Kommune. Men dette ændrer ikke på konklusionen, at begge kommuner oplever, at der årligt er markant flere borgere, der flytter fra, end der flytter til.

Tabel 1 – Oversigt over til- og fraflytninger, 2011 og 2012

	Lolland Kommune		Guldborgsund Kommune	
	2011	2012	2011	2012
Tilflytning	1.521	1.488	2.292	2.273
Fraflytning	2.083	2.017	2.686	2.661
Nettotilflytning	-562	-529	-394	-388
Indbyggertal²⁴	45.230	44.425	61.849	61.262

Kilde: Særkørsel fra Danmarks Statistik

Ca. 5 pct. af en gennemsnitlig dansk kommunes indbyggertal flytter til en anden kommune hvert år, mens 5 pct. flytter årligt flytter til. Kommunerne i Hovedstadsregionen har de seneste år haft de højeste årlige flyttefrekvenser. Fx Frederiksberg Kommune, hvor der årligt flytter omtrent 11 pct. af indbyggertallet fra kommu-

²¹ Tanvig, H.W. (2012): *Nyt brug af land - nye landbrugere – integrerende iværksætteri i landdistrikter*. Planlægning og Friluftsliv nr. 30, Skov & Landskab, Københavns Universitet, Frederiksberg, 2012. 103 s. ill.

²² Negativ nettotilflytning

²³ Nettotilflytning (indenlands), nettoindvandring (mellem lande) og fødselsoverskud er de tre faktorer, der påvirker befolkningstallet

²⁴ Indbyggertal er optalt 1. januar det efterfølgende år dvs. 2013. Da befolkningsvækst (positiv og negativ) bestemmes af nettotilflytning (indenlands), nettoindvandring (mellem lande) og fødselsoverskud er forskellen i indbyggertal ikke lig med forskellen mellem til- og fraflytninger

ne, mens over 11 pct. flytter til kommunen. Både Lolland og Guldborgsund kommuner har oplevet lavere flyttefrekvenser end en gennemsnitlig dansk kommune de seneste år. Tilflytterne som andel af indbyggertallet i hver af de to kommuner har de seneste år været under 4 pct., mens fraflytternes andel af indbyggertallet årligt har været under 5 pct., dvs. under niveauet for en gennemsnitlig dansk kommune²⁵. Lolland og Guldborgsund kommuner oplever således relativt få flytninger trods høj nettofraflytning.

En stor andel af de samlede til- og fraflyttergrupper flytter hvert år mellem de to nabokommuner. I 2011 flyttede 599 fra Lolland Kommune til Guldborgsund Kommune, svarende til 26 pct. af tilflytterne til Guldborgsund Kommune. I 2012 var der 558, der flyttede fra Lolland Kommune østpå til nabokommunen (25 pct. af tilflytterne). I 2011 flyttede 449 den modsatte vej fra Guldborgsund Kommune til Lolland Kommune, svarende til 30 pct. af tilflytterne til Lolland Kommune, mens det i 2012 var 418 (28 pct. af tilflytterne). Der er ingen nævneværdige forskelle mellem den gruppe, der flytter til Lolland Kommune fra Guldborgsund Kommune, og gruppen der flytter fra Guldborgsund Kommune til Lolland Kommune i forhold til alder, beskæftigelse eller indkomst. Sammenlignes gruppen, der flytter fra Guldborgsund Kommune til Lolland Kommune, med den samlede gruppe af fraflyttere fra Guldborgsund Kommune, er der dog en større andel kontanthjælpsmodtagere, som flytter til Lolland Kommune.

I det følgende præsenteres registerdata for fra- og tilflyttere til Guldborgsund og Lolland kommuner. Registerdataet er inklusive flytninger mellem de to kommuner. Afsnittet kaster lys over, hvad der karakteriserer de mennesker, der flytter til og fra hhv. Lolland og Guldborgsund kommuner. Først præsenteres en karakteristik af til- og fraflyttere for Lolland Kommune fra 2008-2012, efterfulgt af en karakteristik af til- og fraflyttere for Guldborgsund Kommune i samme periode.

Afsnittet baserer sig på en særkørsel fra Danmarks Statistik om til- og fraflytninger²⁶ krydset med socioøkonomiske data, herunder køn, alder, højest fuldførte uddannelse, beskæftigelsesstatus, indkomst, familietype og herkomst.

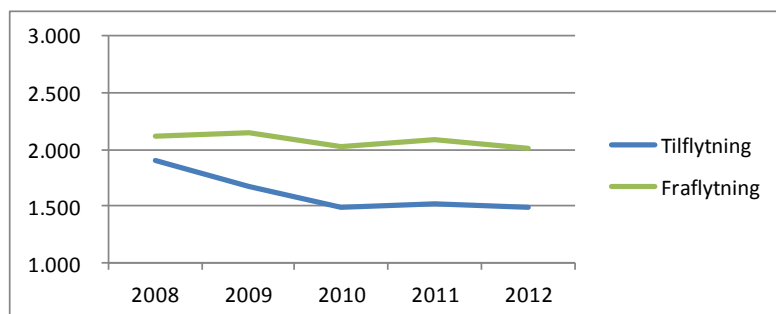
3.1 HVEM ER LOLLAND KOMMUNES TIL- OG FRAFLYTTERE?

Lolland Kommune har i en længere årrække oplevet nettofraflytning. I perioden 2008 til 2012 var der en **samlet nettofraflytning fra Lolland Kommune på 2.325 personer**. Antallet af personer, der er flyttet fra kommunen har siden 2008 været på et stabilt niveau på mellem 2.000-2.150 fraflyttere hvert år. I 2008 flyttede ca. 1.900 til kommunen, hvilket betød en nettofraflytning på ”kun” 213 det år. Der har dog siden været en faldende tilflytning til kommunen. Fra 2009 har der årligt været en nettofraflytning på gennemsnitligt mere end 500 personer (jf. Figur 1).

²⁵ Statistikbanken

²⁶ Særkørslen bygger på datasættet FLT66. FLT66 indeholder alle flytninger mellem danske kommuner. En person kan beregnes flere gange i datasættet såfremt personen er flyttet flere gange om året. I data der anvendes har anvendes kun den seneste flytning for personen i det pågældende år. En person, der flytter til og fra samme år, vil blive talt med som både tilflytter og fraflytter.

Figur 1 – Antal til- og fraflyttere – Lolland Kommune, 2008-2012

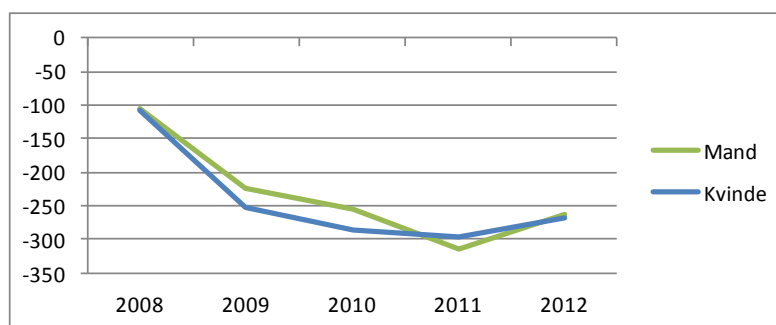


Kilde: Særkørsel fra Danmarks Statistik

Ses på nettofraflytningen fra 2008 til 2012 krydset med **køn** bemærkes, at der er en tendens til, at det hyppigere er mænd, der flytter – både til og fra Lolland Kommune. I gennemsnit er der over hele perioden fra 2008 til 2012 4 procentpoint flere mandlige tilflyttere end kvinder om året, og årligt i gennemsnit 3 procentpoint flere mandlige fraflyttere.

Samlet set er niveauet for nettofraflytning fordelt på køn dog på omtrent samme niveau over hele perioden fra 2008 til 2012 dvs., at selvom der årligt er flere mænd der flytter til end kvinder, så "udlignes" det af, at der samtidig er flere mænd end kvinder, som flytter fra Lolland Kommune (jf. Figur 2).

Figur 2 – Nettotilflytning fordelt på køn – Lolland Kommune, 2008-2012



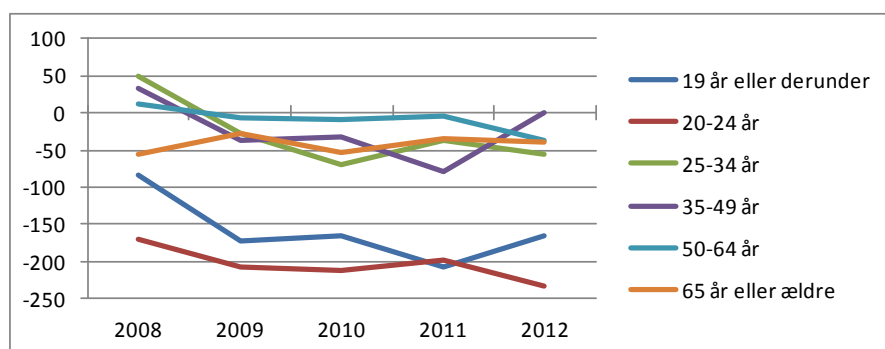
Kilde: Særkørsel fra Danmarks Statistik

Sammenlignes kønsfordelingen for til- og fraflyttere til Lolland kommune med landsgennemsnittet for flytninger mellem kommuner genfindes tendensen til, at mænd flytter hyppigere end kvinder²⁷.

²⁷ Kilde: Danmarks statistik. Landsgennemsnittet for flytninger tæller alle flytninger, hvorimod særkørslen for flytninger til og fra Lolland kommune tæller personer, der er flyttet.

Tendensen til at **unge flytter fra yderområderne** og til de større byer for at uddanne sig kan også genfindes i til- og fraflytningstallene for Lolland Kommune. Over hele perioden fra 2008 til 2012 bemærkes, at der er særlig stor nettotraflytning inden for grupperne '19 år og derunder' og '20-24 år' (jf. Figur 3). For gruppen '19 år og derunder' er det langt overvejende de 15-19-årige, som flytter fra Lolland Kommune. For de øvrige aldersgrupper er nettotraflytningen over tid relativt beskeden. For gruppen 35-49 år var der i 2012 en nettotilflytning på én person.

Figur 3 – Nettotilflytning fordelt på alder – Lolland Kommune, 2008-2012



Kilde: Særkørsel fra Danmarks Statistik

Flere undersøgelser peger på, at det **i højere grad er unge kvinder, der flytter væk fra yderområderne** og til storbyerne for at finde arbejde og uddannelse, mens flere unge mænd bliver boende²⁸²⁹.

Ses der på til- og fraflytninger krydset mellem køn og alder for Lolland Kommune er det også en tendens, der kan genfindes for de 15-19-årige. Altså at der for Lolland Kommune er flere kvindelige fraflyttere end mandlige for personer i alderen 15-19 år.

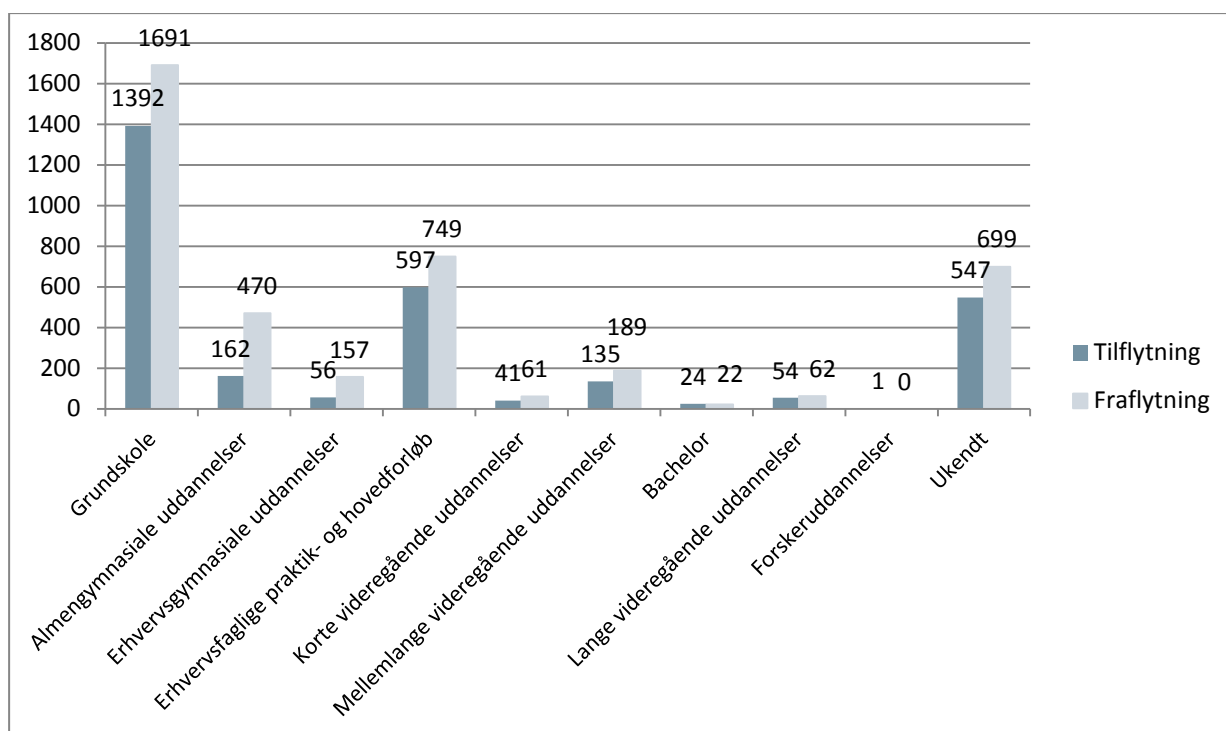
Interessant er det dog, at det modsatte er tilfældet for personer i alderen 20-29 år. I 2011 og 2012 var der i alderen 20-29 år 647 kvinder, der flyttede fra Lolland Kommune, mens der var 722 fraflyttende unge mænd. Og selvom der i 2011 og 2012 samlet var flere unge mandlige tilflyttere end kvindelige tilflyttere, så var der **netto flere mandlige fraflyttere fra Lolland Kommune end kvindelige fraflyttere i alderen 20-29 år**.

²⁸ Houlberg, K. m.fl. (2014): *Mange unge i yderområder tager en uddannelse*. Fagbladsartikel, Danske Kommuner, 09: 44-45

²⁹ Ligaard, J. (2014): *Kvinder forlader yderområderne*. Dr.dk 26. Feb. 2014

1.691 (svarende til 41 pct.) af fraflytterne fra Lolland kommune havde i 2011 og 2012 en grundskole som **højest fuldførte uddannelsesniveau**, mens kun 1.392 (svarende til 46 pct.) af tilflytterne havde grundskole som højeste uddannelsesniveau (jf. Figur 4).

Figur 4: Antal til- og fraflyttere efter højest fuldførte uddannelse, Lolland Kommune, samlet for 2011 og 2012



Kilde: Særkørsel fra Danmarks Statistik

Note: I 2011 og 2012 var der samlet 3009 tilflyttere og 4100 fraflyttere fra Lolland Kommune.

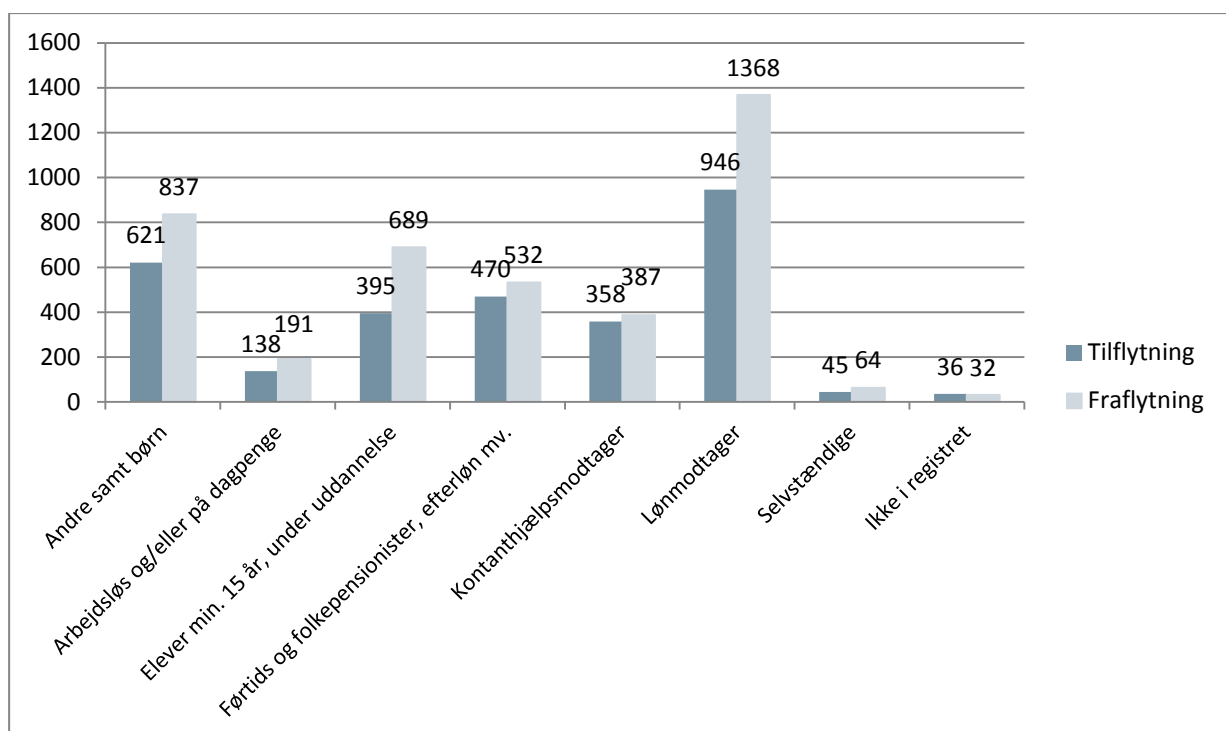
På landsplan har 29 pct. af befolkningen mellem 15-69 år grundskole, som højest fuldførte uddannelse. Sammenlignes Lolland Kommunes til- og fraflytteres højest fuldførte uddannelsesniveau med den samlede danske befolknings uddannelsesniveau indikeres, at uddannelsesniveauet er relativt lavere blandt til- og fraflytterne til Lolland Kommune.

Omkring tre gange flere fraflyttere end tilflyttere har en gymnasial eller erhvervgymnasial uddannelse. En forklaring er, at mange unge flytter fra yderområderne til de større byer med henblik på at uddanne sig på videregående uddannelser eksempelvis universitetet, hvor en gymnasial uddannelse af adgangskravet.

Ses på til- og fraflytternes **beskæftigelsesstatus** bemærkes, at der for grupperne 'elever min. 15 år, under uddannelse' og 'lønmodtager' er en del flere fraflyttere end tilflyttere (jf. Figur 5). Der var en nettofraflytning på 422 'lønmodtagere' og en nettofraflytning på 294 'elever min. 15 år, under uddannelse' i 2011 og 2012. For

begge grupper gælder det, at det primært er personer under 29 år, der flytter fra Lolland Kommune (344 ud af 422 i lønmodtagergruppen var under 29 år). Det underbygger fortællingen om, at de unge søger væk for at uddanne sig og finde beskæftigelse.

Figur 5: Antal til- og fraflyttere efter beskæftigelsesstatus, Lolland Kommune, samlet for 2011 og 2012



Kilde: Særkørsel fra Danmarks Statistik

Note: I 2011 og 2012 var der samlet 3009 tilflyttere og 4100 fraflyttere fra Lolland Kommune.

Procentuelt er der flere i grupperne med 'førtids- og folkepensionister, efterløn mv.'³⁰ og 'kontanthjælpsmodtagere', der flytter til Lolland Kommune (15,6 pct. og 11,9 pct.), end der flytter fra (13 pct. og 9,4 pct.). Antalsmæssigt er der dog for de to beskæftigelsesstatus-grupper flere, der flytter fra, end der flytter til Lolland Kommune.

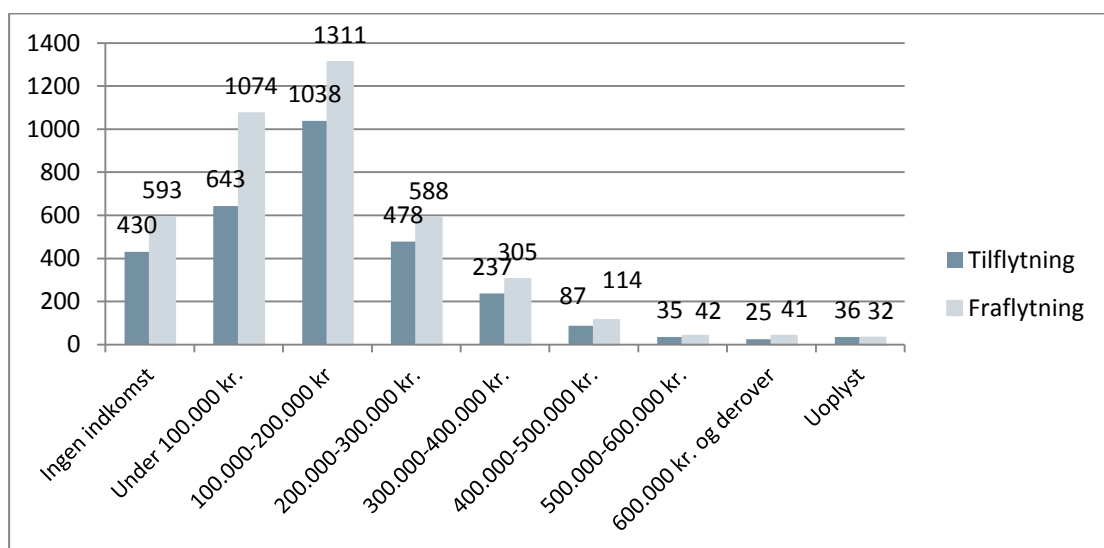
Ses der på aldersfordelingen i gruppen 'førtids- og folkepensionister, efterløn mv.' er 320 af fraflytterne (svarende til 60 pct.) og 327 af tilflytterne (svarende til 70 pct.) under 65 år. Gruppen under 65 år må formodes hovedsageligt at bestå af førtidspensionister og efterlønnere. Igen gør det sig gældende, at der antalsmæssigt er flere fraflyttere end tilflyttere i gruppen på under 65 år.

³⁰ Gruppen af 'førtids, folkepensionister og efterlønsmodtagere' indeholder flere typer ydelser

Lolland Kommunes største til- og fraflyttergrupper tjener mellem 100.000-200.000 kr. om året, mens næstflest til- og fraflyttere tjener under 100.000 kr. (jf. Figur 6).

I gruppen af personer, der ikke har nogen indkomst eller har en indkomst på under 100.000 kr., er der flere fraflyttere end tilflyttere til Lolland Kommune. Det kan forklares med, at der er mange unge på fx SU, som flytter fra kommunen og mod de større byer for at uddanne sig eller for at finde beskæftigelse.

Figur 6: Antal til- og fraflyttere efter indkomst, Lolland Kommune, samlet for 2011 og 2012



Kilde: Særkørsel fra Danmarks Statistik

Note: I 2011 og 2012 var der samlet 3009 tilflyttere og 4100 fraflyttere fra Lolland Kommune.

I den samlede danske befolkning hører flest personer til gruppen, der tjener mellem 100.000-200.000 kr., mens næstflest personer hører til gruppen, som tjener mellem 200.000-300.000 kr. efterfulgt af gruppen af personer, som tjener mellem 300.000-400.000 kr. Ses til- og fraflytterne til Lolland Kommune i det perspektiv tegnes et billede af, at både tilflytterne og fraflytterne i Lolland kommune typisk har et lavere indkomstniveau end den samlede befolkning. Det lavere indkomstniveau kan bl.a. forklares med lavere uddannelsesniveau, og relativ høj arbejdsløshed i Lolland Kommune i forhold til på landsplan.

I forhold til til- og fraflytternes **civilstand** og **familietype** er den mest interessante observation, at der er relativt og absolut flere fraflyttere, som er ugifte end tilflyttere. En forklaring kan være, at der er flere unge fraflyttere end tilflyttere.

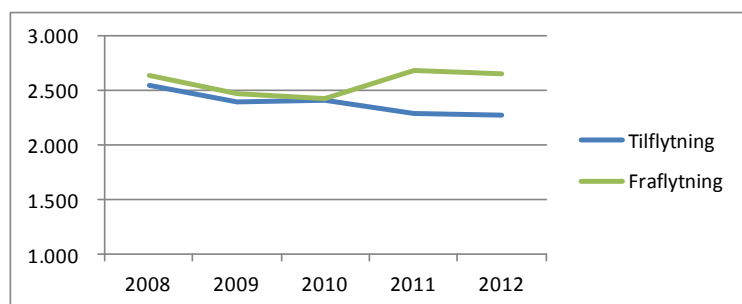
Ses på til- og fraflytternes **herkomst** gælder for begge grupper, at 89-90 pct. er af dansk herkomst, 7-8 pct. defineres som indvandrere, mens 2 pct. er efterkommere.

3.2 HVEM ER GULDBORGSUND KOMMUNES TIL- OG FRAFLYTTERE?

Guldborgsund Kommune har i perioden 2008-2012 oplevet nettofraflytning³¹. I denne periode har der været en samlet **nettofraflytning fra Guldborgsund Kommune på 960 personer**.

Fra 2010 til 2011 steg nettofraflytningen fra kommunen markant sammenlignet med de forrige år. Nettofraflytningen gik fra 10 personer i 2010 til 394 personer i 2011. Det niveau fortsatte i 2012 med en nettofraflytning på 388 personer (jf. Figur 7). Den store stigning i nettofraflytningen skyldes både et fald i tilflytningen og en stigning i fraflytningen.

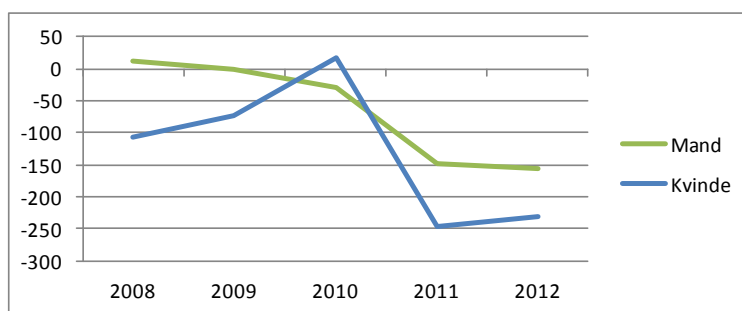
Figur 7 – Til- og fraflytning – Guldborgsund Kommune, 2008-2012



Kilde: Særkørsel fra Danmarks Statistik

I perioden fra 2008 til 2012 har **kvinderne haft en større nettofraflytning end mænd**, dog med undtagelse af 2010, hvor kvinderne havde en positiv nettotilflytning (jf. Figur 8).

Figur 8 – Nettotilflytning fordelt på køn – Guldborgsund Kommune, 2008-2012



Kilde: Særkørsel fra Danmarks Statistik

Som i Lolland Kommune, er der også i Guldborgsund Kommune en tendens til, at det i højere grad er mænd, der flytter både til og fra Guldborgsund Kommune. I perioden er der gennemsnitligt årligt 5 procentpoint fle-

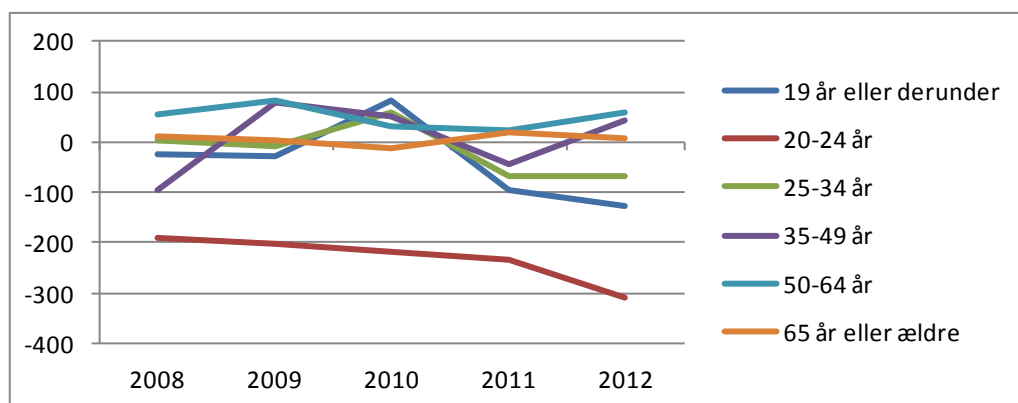
³¹ Negativ nettotilflytning – flere der flytter fra end der flytter til

re mandlige tilflyttere og 2 procentpoint flere mandlige fraflyttere. Sammenlignes kønsfordelingen for til- og fraflyttere til Guldborgsund kommune med landsgennemsnittet for flytninger mellem kommuner genfindes tendensen til, at mænd flytter hyppigere end kvinder³².

At nettotilflytning for kvinder er mindre end for mænd understøtter tendensen på landsplan til, at det hyppigere er de unge kvinder end mændene, der flytter mod byerne. Denne tendens kan på længere sigt påvirke indbyggertallet i kommunen yderligere, da fødselsraten kan risikere at falde.

I Guldborgsund Kommune kan tendensen til, at **unge flytter fra yderområderne for at uddanne sig** i en vis udstrækning genfindes. Hvor Lolland Kommune meget tydeligt oplever nettofraflytning fra personer mellem 15-24 år, er det i Guldborgsund Kommune særligt i gruppen af 20-24-årige, hvor der er høj nettofraflytning (jf. Figur 9). Årsagen til, at den unge del af befolkningen flytter lidt senere i livet end i Lolland kommune kan være, at der i Guldborgsund kommune er placeret uddannelsesinstitutioner med mellemlange videregående uddannelser.

Figur 9 – Nettotilflytning fordelt på alder – Guldborgsund Kommune, 2008-2012



Kilde: Særkørsel fra Danmarks Statistik

De øvrige aldersgrupper bevæger sig omkring en nettotilflytning på 0 henover perioden 2008 til 2012. Den gennemsnitlige nettotilflytning for hele perioden er positiv for personer på 35 år eller ældre. Særligt **de 50-64-årige har en høj nettotilflytning**, som gennemsnitligt over perioden er 48 personer om året. Aldersgrupperne i den yngre del på 34 år eller derunder har gennemsnitligt over hele perioden en nettofraflytning. Sammenlignes denne tendens med landsgennemsnittet for flytningerne bekræftes, at personer på under 35 år flytter i langt højere grad end personer over 35 år³³.

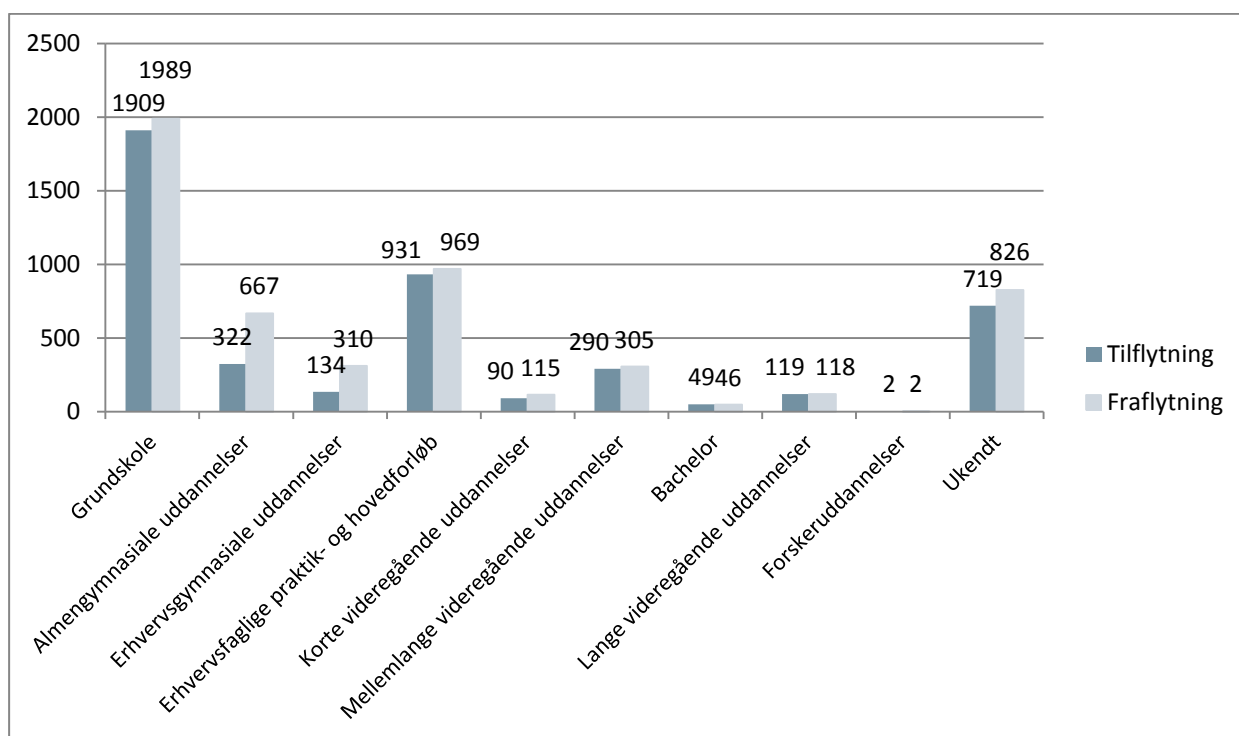
³² Kilde: Danmarks statistik. Landsgennemsnittet for flytninger tæller alle flytninger, hvorimod særkørslen for flytninger til og fra Lolland kommune tæller personer, der er flyttet.

³³ Kilde: Danmarks statistik. Landsgennemsnittet for flytninger tæller alle flytninger, hvorimod særkørslen for flytninger til og fra Lolland kommune tæller personer, der er flyttet.

I aldersgruppen 35-49 år flytter mændene i højere grad både til og fra Guldborgsund Kommune, hvorimod kønsfordelingen på de øvrige aldersgrupper er jævn både i forhold til fraflytning og tilflytning.

Det **højest fuldførte uddannelsesniveau** blandt både tilflyttere og fraflyttere i Guldborgsund Kommune er overvejende grundskole. I 2011 og 2012 havde 1.989 tilflyttere (svarende til 42 pct.) og 1.909 fraflyttere (svarende til 37 pct.) grundskolen som højeste fuldførte uddannelse (jf. Figur 10).

Figur 10: Antal til- og fraflyttere efter højest fuldførte uddannelse, Guldborgsund Kommune, samlet for 2011 og 2012



Kilde: Særkørsel fra Danmarks Statistik

Note: I 2011 og 2012 var der samlet 4.565 tilflyttere og 5347 fraflyttere fra Guldborgsund Kommune.

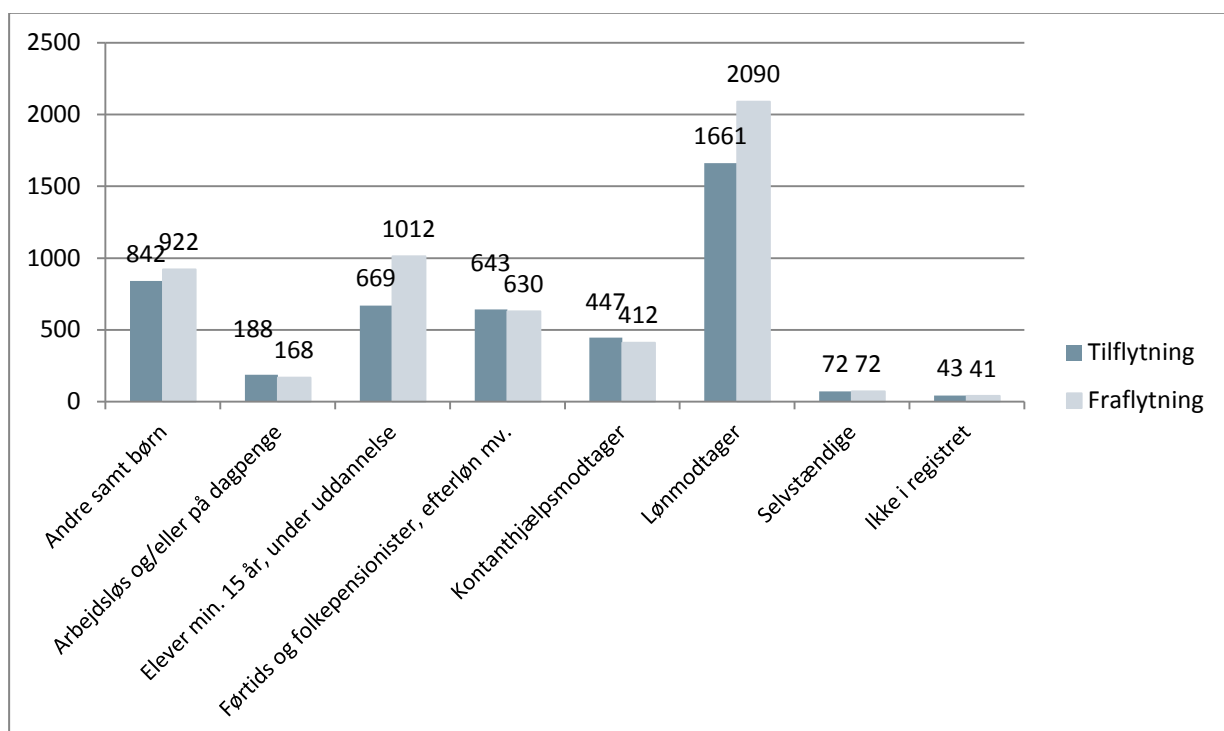
Sammenlignes Guldborgsund Kommunes til- og fraflytteres højest fuldførte uddannelsesniveau med den samlede befolknings uddannelsesniveau indikeres, at uddannelsesniveaet er relativt lavere blandt både til- og fraflytterne til Guldborgsund Kommune. På landplan har knap en tredjedel af befolkningen mellem 15 og 69 år grundskole som det højest fuldførte uddannelsesniveau. I aldersgruppen 15-69 år havde 46 pct. af tilflytterne til Guldborgsund Kommune i 2012 en grunduddannelse som højest fuldførte uddannelse, mens det for fraflytterne var 41 pct.

Flere fraflytterne fra Guldborgsund Kommune end tilflytterne har en gymnasial eller erhvervgymnasial uddannelse. Denne tendens kan forklares ved, at personer ved endt gymnasial uddannelse tager til større byer for at

læse videre eksempelvis på universitetet. Omvendt er der en højere andel (dog ikke antalsmæssigt) af tilflytterne end fraflytterne, som har en erhvervsfaglig uddannelse.

Flere fraflyttere fra Guldborgsund Kommune end af tilflyttere hører til **beskæftigelsesstatus**-grupperne 'lønmottagere' og 'elever/personer under uddannelse på over 15 år' (jf. Figur 11). 'Elever/personer under uddannelse' er domineret af aldersgruppen 15-29 år, som omfattede 986 fraflyttere i 2011 og 2012. Gruppen af lønmottagere er også domineret af den yngre del af fraflytterne. 1.324 var mellem 20-34 år i 2011 og 2012 (svarende til 63 pct. af lønmottagerne). Det understøtter tendensen til, at unge flytter mod de større byer for at uddanne sig og finde beskæftigelse.

Figur 11: Antal til- og fraflyttere efter beskæftigelsesstatus, Guldborgsund Kommune, samlet for 2011 og 2012



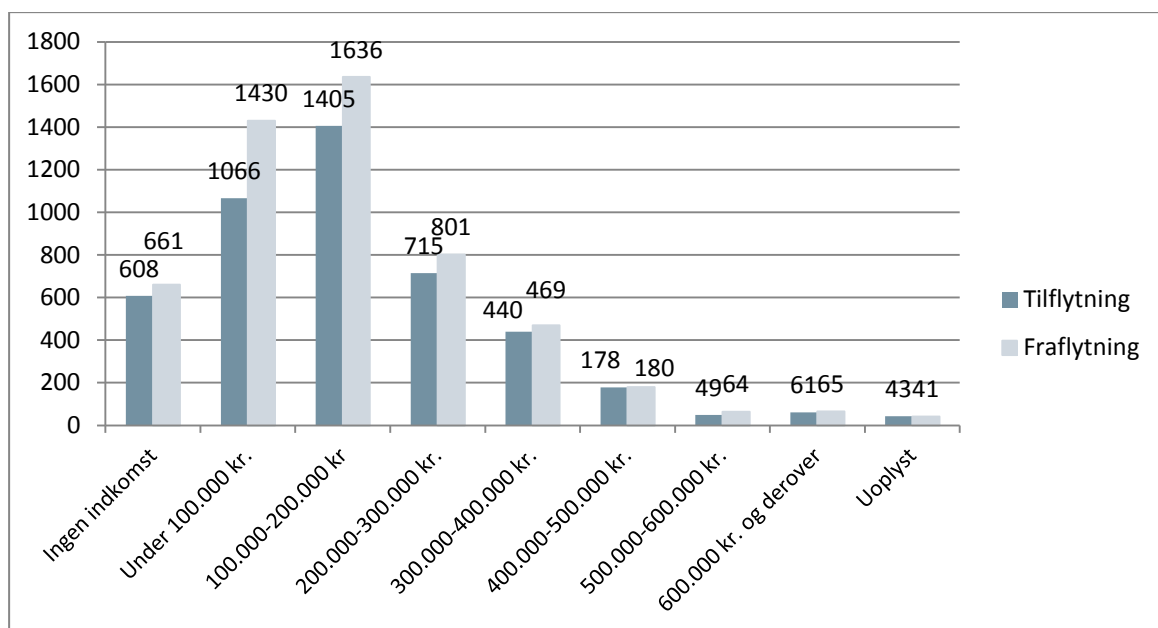
Kilde: Særkørsel fra Danmarks Statistik

Note: I 2011 og 2012 var der samlet 4.565 tilflyttere og 5347 fraflyttere fra Guldborgsund Kommune.

Flere tilflyttere til Guldborgsund Kommune end fraflyttere hører til grupperne 'kontanthjælpsmodtagere' samt 'førtidspensionister, folkepensionister og efterlønsmodtagere'. 388 af fraflytterne (svarende til 62 pct.) og 387 af tilflytterne (svarende til 60 pct.) i gruppen af 'førtidspensionister, folkepensionister og efterlønsmodtagere' er under 65 år og kan formodes at være førtidspensionister og efterlønnere.

Den mest interessante observation ved til- og fraflytternes **indkomstniveau** er, at flere fraflyttere end tilflyttere tjener under 100.000 kr. om året (jf. Figur 12). Det kan hænge sammen med, at en stor del af fraflytterne er unge på fx SU, som flytter til større byer for at uddanne sig. Over 90 pct. af de fraflyttere, der tjente under 100.000 kr. i 2012 var 29 år eller derunder.

Figur 12: Antal til- og fraflyttere efter indkomst, Guldborgsund Kommune, samlet for 2011 og 2012



Kilde: Særkørsel fra Danmarks Statistik

Note: I 2011 og 2012 var der samlet 4.565 tilflyttere og 5347 fraflyttere fra Guldborgsund Kommune.

På landsplan havde flest i befolkningen en indkomst på 100.000-199.999 kr. i 2012 (25 pct.). Både fraflytterne og tilflytterne i Guldborgsund Kommune havde i 2011 og 2012 en højere andel med en indkomst på 100.000-199.999 end på landsplan (30 pct.). Samtidig er alle indkomstgrupper med indkomst på 200.000 kr. eller derover underrepræsenteret hos både tilflytter og fraflyttere, mens gruppen med indkomst under 100.000 kr. er overrepræsenteret hos til- og fraflytterne i forhold til den samlede befolkning. Det lavere indkomstniveau kan bl.a. forklares med lavere uddannelsesniveau, og relativ høj arbejdsløshed i Guldborgsund Kommune i forhold til på landsplan.

I forhold til til- og fraflytternes **civilstand** og **familietype** er den mest interessante, men dog ikke overraskende forskel mellem til- og fraflyttere, antallet af ugifte personer. Flere fraflyttere end tilflyttere er ugifte. Forklaringen herpå er, at flere unge flytter fra Guldborgsund Kommune, end der flytter til. Modsat er der flere tilflyttere, som er gift eller lever i registreret partnerskab i 2011 og 2012 end fraflyttere.

I forhold til **herkomst** fordeler til- og fraflytterne i Guldborgsund Kommune fuldstændigt ens. 90 pct. er danskere, 7 pct. er indvandrere og 2 pct. er efterkommere.

4. Årsager til til- og fraflytning på Lolland-Falster

Den gennemførte motivanalyse afdækker tilflytnings- og fraflytningsmotiver specifikt relateret til Lolland-Falster med henblik på at identificere Lolland og Guldborgsund kommuners handlemuligheder for at tiltrække tilflyttere og fastholde borgere.

Motivanalysen bygger på en spørgeskemaundersøgelse med 500 tilflyttere og 500 fraflyttere samt 30 kvalitative interviews med personer, som er flyttet til eller fra Lolland eller Guldborgsund kommuner indenfor de seneste 3 år. I motivanalysen behandles Lolland-Falster som et samlet område dvs. at der ikke skelnes mellem om fx tilflytterne er flyttet til Lolland Kommune eller Guldborgsund Kommune.

Der er udvalgt tre segmenter for henholdsvis tilflytterne og fraflytterne. Segmenterne er udvalgt dels på baggrund af analyse af spørgeskemaundersøgelsen, dels i dialog med kommunerne og dels med det formål at udvikle anbefalinger til initiativer, hvor Lolland og Guldborgsund kommuner har mulighed for at handle med henblik på at fastholde borgere og dermed mindske fraflytningen eller tiltrække nye borgere til kommunerne.

Hovedresultaterne af motivanalysen er:

- Tilflytterne vælger at bosætte sig på Lolland-Falster på grund af den smukke natur, den fred og ro, som findes, de billige huspriser og har ofte en forudgående tilknytning til området og et særligt ønske om nærhed til familie.
- Fraflytternes motiver for at flytte væk fra Lolland-Falster er særligt utilfredsstillende job- og uddannelsesmuligheder, og herudover at de mangler kulturtilbud, bedre offentlig transport og flere indkøbs- og handelsmuligheder i nærområdet.

4.1 HOVEDÅRSAGER TIL TILFLYTNING TIL LOLLAND-FALSTER

Spørgeskemaundersøgelsen blandt tilflyttere viser, at der er en række kendetegn på de typiske tilflyttere til Lolland-Falster sammenlignet med fraflytterne. Der tegner sig to profiler for den typiske³⁴ tilflytter til Lolland-Falster.

Den ene typiske tilflytter er karakteriseret således:

- Er mellem **50-66 år**
- Ønsker at **bo tættere på deres og/eller partnerens familie** og bo i **grønne omgivelser**
- Har **2 personer i husstanden** og er oftere 3 eller 4 personer i husstanden end fraflytterne
- Flere har en **mellemlang videregående uddannelse** end fraflytterne
- Er **pensionist/på efterløn**
- Er **flyttet fra en storby** fx København **til en by med mere end 1.000 indbyggere** på Lolland-Falster
- Bor i **ejerbolig i enfamilieshus**

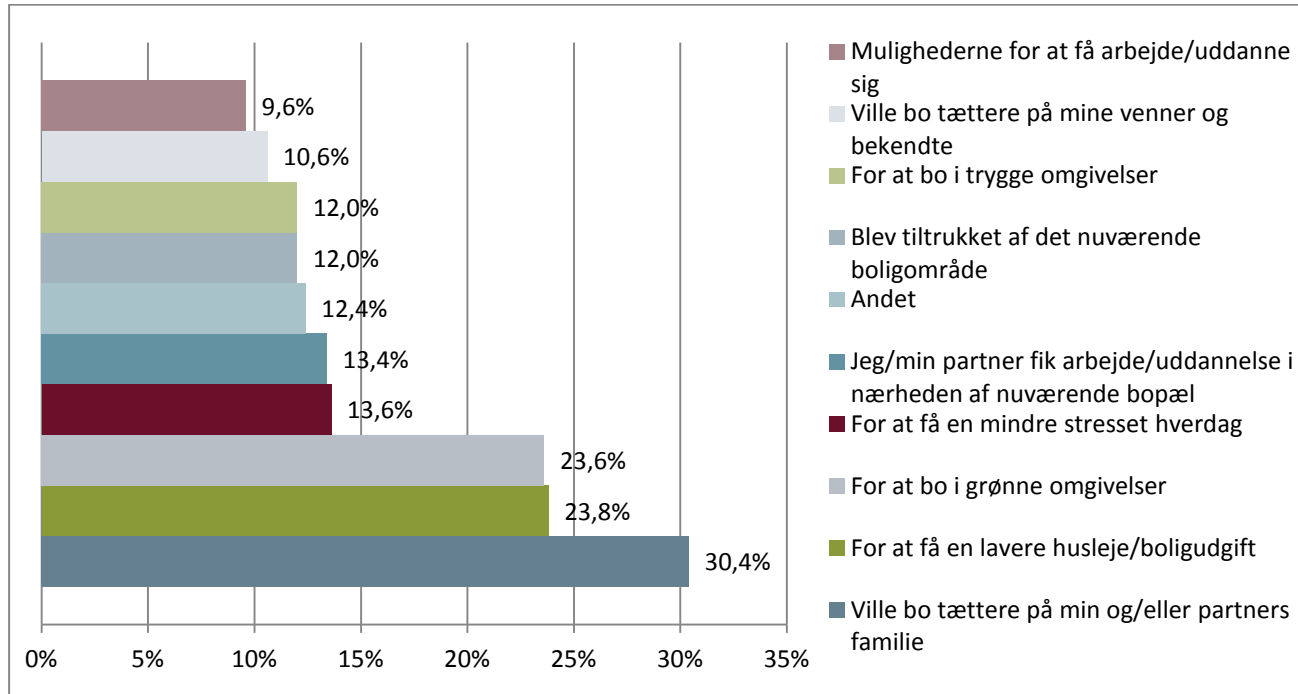
³⁴ Med typisk menes dels de svarkategorier, som har opnået flest svar, og dels der, hvor der er størst forskel på til- og fraflytterne

Den anden typiske tilflytter er karakteriseret således:

- Er eller mellem **35-49 år**
- Ønsker at **bo tættere på deres og/eller partnerens familie** og/eller at få en **lavere husleje/boligudgift**
- Har børn og har hyppigere **hjemmeboende børn** end fraflytterne
- Har **2 personer i husstanden** og er oftere 3 eller 4 personer i husstanden end fraflytterne
- Har en **erhvervsuddannelse** som højest fuldførte uddannelsesniveau
- Er i **faglært arbejde**
- Er **flyttet fra en storby** fx København **til en by med mere end 1.000 indbyggere** på Lolland-Falster
- Bor i **ejerbolig i enfamilieshus**

Figur 13: Figur 13 viser de hyppigste motiver for at flytte til Lolland-Falster for den samlede gruppe tilflyttere. Muligheden for at bo i grønne omgivelser, lav husleje og nærhed til familie er motiver, som er dominerende for hele gruppen af tilflyttere.

Figur 13: De 10 mest nævnte motiver for tilflytning til Lolland-Falster



I forhold til pendlingsspørgsmålet er der ikke nogen klar tendens i forhold til, om tilflytterne typisk har fået længere eller kortere til deres arbejdsplads ved at flytte til Lolland-Falster. 38 pct. af tilflytterne har fået korte-

re til deres arbejdsplads, mens 45 pct. har fået længere. Der er dog en klar tendens til, at de af tilflytterne, der er i arbejde, kommer til og fra deres arbejde med egen bil.

En stor del af tilflytterne havde relationer til det område på Lolland-Falster de er flyttet til – fx familie og venner – inden de besluttede at flytte til, og har derigennem fået kendskab til området (44 pct.). En stor gruppe af tilflyttere havde indgående kendskab til området, de er flyttet til, i forvejen ved at være tilbageflytter eller ved at have sommerhus i området (31 pct.).

På en række punkter har det område som tilflytterne er flyttet til været en bedre oplevelse end forventet. Det gælder særligt:

- Nærheden til natur og grønne omgivelser
- Nabofællesskabet/lokale fællesskaber
- Trygge omgivelser

Også det lokale engagement (fx frivillighed) og områdets handelsliv og indkøbsmuligheder har for en relativ stor del af tilflytterne været bedre end forventet.

Der er dog også et par faktorer, hvor området, de er flyttet til, for en større del af tilflytterne ikke har levet op til deres forventninger: Det gælder særligt:

- Arbejdsmarked/jobmuligheder
- Kvaliteten af offentlig transport

En relativt stor del af de, der er flyttet til Lolland-Falster inden for de seneste tre år, overvejer at flytte igen (27 pct.). De primære årsager hertil er, at mulighederne for at arbejde og uddanne sig på Lolland-Falster ikke er tilstrækkelige, og at de dermed ønsker at flytte tættere på områder med bedre uddannelses- og beskæftigelsesmuligheder. En anden hyppigt nævnt årsag blandt de tilflyttere, som overvejer at flytte igen, er, at de ønsker mere nærhed til byliv, herunder cafeer, restauranter, teater og natteliv.

4.2 UDVALGTE GRUPPER AF TILFLYTTERE

Der er udpeget tre tilflyttersegmenter ud fra en række objektive og subjektive karakteristika, hvis motiver og præferencer er gransket yderligere via kvalitative interview. Formålet er at afdække deres tilflytningsmotiver og forslag til forbedringer, hvor kommunerne kan sætte ind for at forsøge at fastholde borgere og tiltrække flere tilflyttere til Lolland-Falster. De tre tilflyttersegmenter er:

1. Tilflyttere over 50 år, som søger natur
2. Tilflyttede børnefamilier
3. Tilflyttere, som overvejer at flytte igen

Inden for hvert segment er der gennemført fem kvalitative interview. Interviewpersonerne er udvalgt med fokus på at kunne belyse forbedrings- og handlemuligheder for Lolland og Guldborgsund kommuner blandt

andet med fokus på personer, som har angivet utilfredshed med et eller flere aspekter af det at bo på Lolland-Falster.

4.2.1 Tilflyttere over 50 år, som søger natur

Tilflyttere på 50 år eller ældre udgør 43 pct. af tilflytterne til Lolland og Guldborgsund kommuner³⁵. Tilmed er det én af de få befolkningsgrupper, hvor der er en positiv nettotilflytning til Lolland-Falster³⁶. Tilflytter på 50 år eller derover, som angiver nærhed til grønne omgivelser som årsag for tilflytning er 14 pct. af den samlede tilflyttergruppe.

Den hyppigst nævnte årsag for flytning til Lolland-Falster blandt denne gruppe tilflyttere er de grønne omgivelser. Næsten en tredjedel af alle tilflyttere over 50 år angiver **grønne omgivelser** som et motiv for tilflytning. Gruppen af ældre, som søger naturen, er derfor udvalgt som et særligt segment blandt tilflytterne for at afdække, hvordan Lolland og Guldborgsund kommuner kan tiltrække flere af denne type tilflyttere.

Tabel 2 – Tilflyttersegment 1: Tilflyttere over 50 år, som søger natur

Objektive karakteristika ³⁷	Subjektive karakteristika
<ul style="list-style-type: none"> • 50 år eller ældre • 3 ud af 5 er pensionister eller på efterløn • 2 ud af 5 er flyttet fra en af landets fire største byer • Over halvdelen har ingen relation til området 	<p>Efterspørger i høj grad:</p> <ul style="list-style-type: none"> • Smukke, grønne omgivelser og nærhed til vandet • Trygge omgivelser • Fred og ro • Billigere huspriser/-leje • Godt naboskab • Bedre offentlig transport, særligt senere bus-afgange <hr/> <p>Efterspørger i mindre grad:</p> <ul style="list-style-type: none"> • Job- og uddannelsesmuligheder • Større bolig • Kommunale services

Karakteristisk for dette segment er en lav grad af tilknytning til området. Knap 60 pct. af de ældre, som søger naturen, angiver, at de ingen relation har til området, hvilket er markant højere end for den samlede gruppe

³⁵ Baseret på stikprøven til spørgeskemaundersøgelsen

³⁶ Registerdata viser en lille, positiv nettotilflytning for den samlede periode 2008-2012.

³⁷ Baseret på spørgeskemaundersøgelsen

tilflyttere. Den del af segmentet, som ikke havde forudgående kendskab til området, har oftest orienteret sig via søgning på internettet bl.a. kommunernes hjemmesider eller at have undersøgt området ved selv at besøge Lolland-Falster eller via ejendomsmægler. Af de kvalitative interview fremgår at informationsøgning om foreningslivet også anvendes til at få indblik i området. Segmentet er yderligere karakteriseret ved i højere grad at flytte til landdistrikter end den samlede tilflyttergruppe³⁸.

Motiver

Dette segment er som nævnt udvalgt på deres angivelse af **grønne omgivelser** som motiv for tilflytning til Lolland-Falster. De kvalitative interview viser, at det særligt er det, at området er smukt samt nærheden til naturen og vandet, som tiltrækker de ældre borgere. Herudover nævnes også den **fred og ro**, man får ved at bo på landet eller i en mindre by som begrundelse for deres valg om at flytte til Lolland-Falster. Sammenlignet med den samlede gruppe tilflyttere, er der en højere andel borgere i dette segment, som angiver trygge omgivelser og en mindre stresset hverdag som årsager for tilflytningen.

Et tredje motiv, som er gældende for dette segment, er **billigere huspriser**.

"(...) mig og min kone valgte Lolland, fordi vi her kunne få råd til at bo så tæt på vandet, som vi drømte om"

En fjerde årsag, som fremgår af de kvalitative interviews, er **nærheden til familie**, særligt børn og børnebørn. Denne tendens kan dog ikke genfindes i det kvantitative materiale, hvor kun hver sjette nævner familie som begrundelse, sammenlignet med næsten hver tredje af alle tilflytterne. Dette kan måske skyldes, at nærheden til familie ikke er afgørende for dette segment, men blot en medvirkende årsag i beslutningen om at flytte til Lolland eller Falster.

"Der er et helt andet venligt miljø hernede. Man smiler og hilser på hinanden – og der er ingen, der kører ind i hinanden med deres indkøbsvogne"

Udover disse tendenser i relation til motiver, er et karakteristika for dette segment, at de generelt er meget glade for at bo på Lolland og Falster. Udover naturen og de smukke omgivelser fremhæves særligt de venlige beboere og et **godt naboskab**, hvor man kender hinanden. Herudover fremhæves også et godt foreningsliv.

Den **høje tilfredshed med at bo på Lolland og Falster** afspejles også i, at kun 17 pct. af dette segment af tilflyttere overvejer at flytte igen. Dette er markant lavere end gennemsnittet for alle tilflyttere på 27 pct.

Forbedringsforslag

En af de ting ved Lolland-Falster, som borgerne i dette segment er utilfredse med, er den **offentlige transport**. En fjerdedel oplever, at kvaliteten af den offentlige transport er ringere end forventet, og den offentlige transport angives også som et område med forbedringspotentiale for Lolland og Guldborgsund kommuner i forhold til at tiltrække tilflyttere.

"Hernede kan man kun bo med bil".

"Den offentlige transport blev forbedret for et år siden. Men stadigvæk, det ville være godt at kunne besøge folk og ikke skulle hjem inden desserten".

³⁸ 35,2 pct. i segmentet flytter til landdistrikter mod 22 pct. af den samlede tilflyttergruppe. Baseret på spørgeskemaundersøgelsen.

Konkret fremgår to specifikke mangler eller ønsker til forbedring i relation til den offentlige transport på Lolland og Falster. Det første er flere og særligt senere **busafgange**. Som løsning foreslås eksempelvis udvidelse af og bedre information omkring mulighederne i flextrafikordningen. Herudover efterspørges en bedre og mere direkte forbindelse til Sjælland og København, hvor problematikken omkring **manglende koordinering af togafgangene** på Lolland-Falster påpeges.

4.2.2 Tilflyttede børnefamilier

Sammenlignet med fraflyttere har 12 procentpoint flere af tilflytterne hjemmeboende børn³⁹. Således udgør børnefamilier en større andel af gruppen af tilflyttere end af fraflytterne. Dette segment er interessant, da børnefamilier er særligt attraktive for Lolland og Guldborgsund kommuner at tiltrække og fastholde.

Dog viser andre analyser, at børnefamilier faktisk ikke særlig mobile⁴⁰. Børnefamilier er derfor et vanskeligt segment aktivt at tiltrække.

Tabel 3 – Tilflyttersegment 2: Tilflyttede børnefamilier

Objektive karakteristika ⁴¹	Subjektive karakteristika
<ul style="list-style-type: none"> • 43 pct. af tilflyttere med hjemmeboende børn er i aldersgruppen 25-34 år og 40 pct. er i aldersgruppen 35-49 år. • Udgør 27 pct. af tilflytterne • Højere uddannelsesniveau end den gennemsnitlige tilflytter • 2 ud af 5 er i faglært arbejde • Mere end hver 10. er arbejdsløse 	<p>Efterspørger i høj grad:</p> <ul style="list-style-type: none"> • Billige huspriser • Større bolig • Nærhed til familien • Fred og ro • Bedre offentlig transport – både pendlerforhold og busforbindelser til børn <hr/> <p>Efterspørger i mindre grad:</p> <ul style="list-style-type: none"> • Grønne omgivelser

Tilflyttere med hjemmeboende børn er som segment karakteriseret ved et højere uddannelsesniveau, særligt en større andel med mellemlang videregående uddannelse. Karakteristisk for segmentet er ligeledes faglært arbejde, som over en tredjedel er beskæftiget i.

Særligt for børnefamilierne som tilflyttergruppe er også en høj grad af tilknytning og forudgående kendskab til området. Næsten hver anden børnefamilie har en familiær tilknytning til området og for næsten hver tredje familie har en eller begge forældre boet på Lolland eller Falster før.

³⁹ Baseret på stikprøven til spørgeskemaundersøgelsen

⁴⁰ Naturstyrelsen og Dansk Arkitektur Center (2013): *Planlægning og provinsbyer*, s. 34

⁴¹ Baseret på spørgeskemaundersøgelsen

Motiver

For børnefamilierne er der to gennemgående motiver for tilflytning til Lolland-Falster.

Det første motiv er de **lavere huspriser** og således muligheden for at få mere bolig for pengene sammenlignet med andre steder i landet. Næsten en tredjedel af respondenterne med hjemmeboende børn nævner billigere huspriser/-leje, og herudover nævner flere muligheden for en større bolig som årsag for flytning. Interviewpersoner i segmentet begrundede også alle deres valg om at bosætte sig på Lolland eller Falster helt eller delvist med de lavere huspriser. For nogle er det muligheden for at leve billigere, mens det for andre er det at få et tilstrækkeligt antal børneværelser eller lidt ekstra plads for de samme penge.

Den anden gennemgående årsag til at børnefamilierne vælger at flytte til Lolland-Falster er **nærhed til familien**. 2 ud af 5 af alle tilflyttere med hjemmeboende børn nævner ønsket om at bo tættere på familie som begrundelse for tilflytningen, hvilket er højere end for den samlede gruppe tilflyttere. Udover den familiære nærhed nævnes også ønsket om at **flytte tilbage, hvor man er vokset op**.

"Det er jo mit fødested"

"Det er en god gruppe at tiltrække, fordi de ved, hvad området har at tilbyde dem og nemt falder til igen."

En anden analyse viser, at netop personer, som er vokset op i området, men flyttet væk eksempelvis på grund af uddannelse, udgør et stort tilflytterpotentiale for kommunerne.⁴² Analysen viser dog også, at der er stor forskel på kommunernes evne til at tiltrække tilbageflyttere. Lolland og Guldborgsund kommuner ligger begge under landsgennemsnittet med henholdsvis 11 og 14 pct. unge, der vender hjem igen.

Udover flytte-motiverne, er en gennemgående tendens for alle interviewpersoner i segmentet en glæde ved **naturen** og den **fred og ro**, som man finder på Lolland-Falster. Herudover udtrykker de interviewede en positiv overraskelse over det **fællesskab og naboskab**, som findes i lokalområdet.

Forbedringer

Til trods for at alle interviewpersonerne i dette segment er glade for at bo på Lolland og Falster, viser spørgeskemaundersøgelsen, at næsten en tredjedel af segmentet overvejer at flytte fra området. Dette synes i høj grad at skyldes **utilfredshed med job- og uddannelsesmuligheder** på Lolland-Falster, som nævnes af hele 61 pct. af de personer i segmentet, som overvejer at fraflytte. I forlængelse heraf nævnes mere erhverv og flere arbejdspladser til områder også som et væsentligt forbedringsforlag til Lolland og Guldborgsund kommuner.

Udover job- og uddannelsesmuligheder kan der i segmentet identificeres en utilfredshed med den **offentlige transport** og til dels **de kommunale servicetilbud**.

⁴² KL (2014): *Unge flyttemonstre*

Utilfredsheden med den offentlige transport går særligt på to ting, **pendlingsmulighederne til Sjælland og København** og for få **busafgange** indenfor regionen. I forhold til pendling synes der at være en tendens til tilfredshed blandt dem, som kører i bil, og utilfredshed blandt dem, som er afhængige af offentlig transport. Det er særligt for lange transporttider med tog og for dårlig koordinering af forbindelserne ud af regionen, som udgør udfordringerne. Den anden del af utilfredsheden med den offentlige transport angår, at der er for få både busruter og -afgange.

”Pendlingsmulighederne er under al kritik. Jeg ville gerne tage offentlig transport, men bus og tog passer ikke sammen om morgenen – kun hvis man møder kl. 9.”

”Offentlig transport er ikke det nemmeste med teenagebørn. Hvis de skal til sport, kan de ikke bare hoppe på en bus. Man skal hente og bringe.”

4.2.3 Tilflyttere, som overvejer at flytte igen

Hele 27 pct. af de borgere, som er flyttet til Lolland-Falster indenfor de seneste 3 år, overvejer allerede at flytte fra området igen⁴³. Segmentet er kendetegnet ved, at deres forventninger til at bo på Lolland-Falster i langt mindre grad er blevet indfriet. Det er således interessant at få kastet lys over deres utilfredshed og årsager til, at de ikke ønsker at blive boende i området.

Tabel 4 - Tilflyttersegment 3: Tilflyttere, som overvejer at flytte igen

Objektive karakteristika ⁴⁴	Subjektive karakteristika
<ul style="list-style-type: none"> • Alle aldre • Særligt 1 persons husholdninger • Knap halvdelen har en lang eller mellemlang videregående uddannelse • Mere end hver 10. er under uddannelse • Markant lavere andel pensionister eller på efterløn • Størstedelen er bosat i byerne på Lolland og Falster 	<p>Efterspørger i høj grad:</p> <ul style="list-style-type: none"> • Job- og uddannelsesmuligheder • Bedre fællesskab – bedre inklusion af tilflyttere • Bedre offentlig transport • Kultur <hr/> <p>Efterspørger i mindre grad:</p> <ul style="list-style-type: none"> • Grønne omgivelser

Karakteristisk for dette segment er et højere uddannelsesniveau end den gennemsnitlige tilflytter og en markant lavere andel pensionister eller personer på efterløn. Herudover gælder det for segmentet, at 2 ud af 5 ikke havde forudgående relationer til området, 2 ud af 5 er enpersons husholdninger, 3 ud af 10 har hjemmeboende børn og 65 pct. bor i en af byerne på Lolland-Falster.

⁴³ Baseret på stikprøven til spørgeskemaundersøgelsen

⁴⁴ Baseret på spørgeskemaundersøgelsen

Motiver

Årsagerne for tilflytning til Lolland-Falster er meget forskelligartede blandt de fem interviewede i dette segment. Det gennemgående er, at de ikke er flyttet til Lolland-Falster på grund af en særlig tiltrækning af eller interesse i området, men i højere grad er flyttet til Lolland-Falster som resultat af en blanding af tilfældigheder og udefrakommende faktorer såsom en jobmulighed, behov for at bo tæt ved familie eller fraflytning fra kriminalitet.

Den tydeligste tendens for segmentet er, at **job- og uddannelsesmuligheder udgør et stærkere motiv end for den gennemsnitlige tilflytter**. Mere end hver tredje nævner job, uddannelse eller job- og uddannelsesmuligheder som begrundelse for tilflytning til Lolland-Falster. Over halvdelen af segmentet nævner også job og uddannelse som årsag til deres overvejelser om fraflytning. I forbindelse med fraflytning er det særligt enten et ønske om kortere afstand til eksisterende arbejde eller en utilfredshed med jobmulighederne på Lolland-Falster.

Forbedringer

Karakteristisk for dette segment er som nævnt en højere grad af uindfrie forventninger til området. Overordnet knytter denne utilfredshed sig til fem aspekter ved at bo på Lolland-Falster.

Det første, og der hvor segmentet særligt adskiller sig fra den samlede gruppe tilflyttere, er i en markant **dårligere oplevelse af fællesskabet og naboskabet** på Lolland-Falster. Andelen, som ikke synes, at de lokale fællesskaber har levet op til forventningerne, er mere end dobbelt så stor blandt dette segment som blandt den samlede gruppe tilflyttere. Interviewpersonerne beskriver naboer og de andre beboere som reserverede og lukkede.

"Jeg savner noget mere kultur. Jeg oplever at for at kunne få liv hernede, så skal man selv være med til at løfte noget. Man skal være meget udfarende. Jeg kunne godt tænke mig, der var noget, man ikke selv skulle skabe."

Det andet aspekt er **manglen på kulturtilbud**. Der synes at være udbredt tilfredshed med foreningslivet og udbuddet af fritidsaktiviteter, mens kulturlivet opleves som utilfredsstillende. Det er særligt personer, som kommer fra lidt større byer, som angiver adgangen til kulturelle tiltag som det væsentligste kompromis ved flytning til Lolland-Falster. Utilfredsheden med kulturlivet knyttes også sammen med et ønske om mere liv og dynamik.

"Der hersker en os-dem attitude. Den kender jeg også fra andre små samfund. Det vil altid være et problem. Man er altid fremmed i deres øjne, når man ikke er 6.generations lollik. Det synes jeg ikke er okay. Det nytter ikke, at det tager så mange generationer at blive integreret."

I forlængelse heraf er det tredje aspekt, som også nævnes som årsag til overvejelserne om fraflytning, netop et ønske om mere **byliv og dynamik** og en utilfredshed med den affolkning, som opleves. 17 pct. af segmentet nævner ønsket om nærhed til byliv som årsag til overvejelserne om at flytte fra Lolland-Falster igen.

Det fjerde aspekt, som dette segment er utilfredse med, er den **offentlig transport**. Utilfredsheden gælder alt fra lange transporttider og ventetider, dårlige tog, for få både bus- og togafgange særligt i ydertimerne og for dyre priser. Næsten en tredjedel af segmentet oplever kvaliteten af den offentlige transport som ringere end forventet. Dette er dog ikke signifikant højere end for den samlede gruppe tilflyttere.

Det femte og sidste aspekt er de **kommunale services**. Knap en fjerdedel af de personer, som overvejer at fraflytte, synes de kommunale servicetilbud er ringere end forventet. Utilfredsheden synes særligt at være resultatet af en oplevelse af manglende hjælp og engagement fra det offentlige system. Det er dog kun 9 pct., som angiver utilfredsheden med de kommunale services som årsag til overvejelserne om fraflytning.

I forhold til at fastholde borgerne i dette segment på Lolland-Falster, er det således særligt forbedringer af de ovenstående fem aspekter, som synes relevant. Herudover er der som nævnt et stærkt motiv i job, uddannelse og job- og uddannelsesmuligheder, som dog i højere grad ligger udenfor, hvad Lolland og Guldborgsund kommuner kan påvirke nu og her.

4.3 HOVEDÅRSAGER TIL FRAFLYTNING FRA LOLLAND-FALSTER

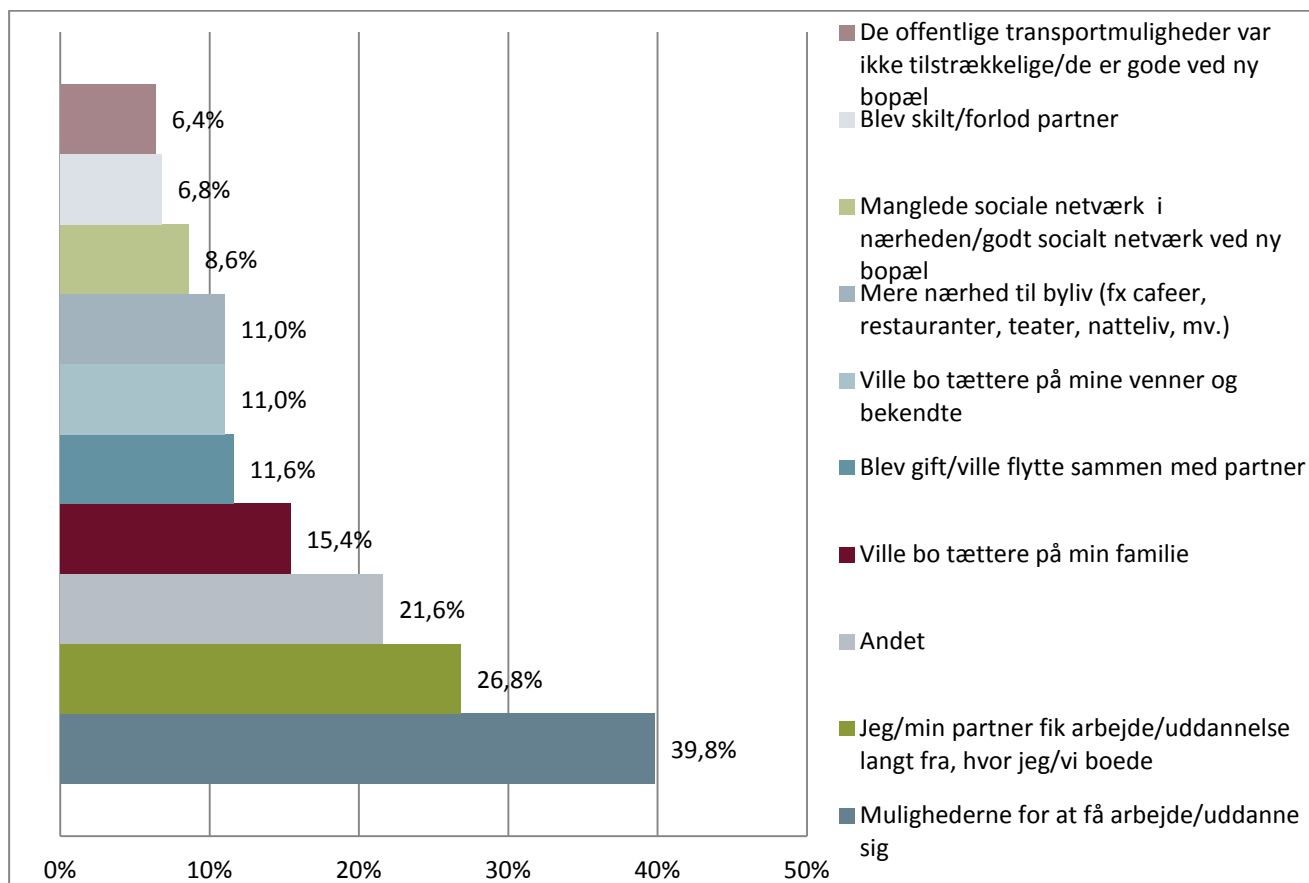
Spørgeskemaundersøgelsen blandt fraflyttere viser, at der er en række kendetegn på de typiske⁴⁵ fraflyttere fra Lolland-Falster sammenlignet med tilflytterne. Den typiske fraflytter fra Lolland-Falster:

- Er fraflyttet fordi **mulighederne for at få arbejde og/eller uddanne** sig er bedre, hvor de bor nu, at de eller deres partner er begyndt at arbejde eller uddanne sig, hvor de bor nu og/eller, at de ønsker at bo **tættere på deres familie**
- Er mellem **18-24 år**
- Er **1 person i husstanden**
- Har sjældnere børn, eller **hjemmeboende børn** end tilflytterne
- Har en **gymnasial eller handelsskole** som højest fuldførte uddannelse
- Er **under uddannelse**
- Er flyttet **fra en større eller mindre by på Lolland-Falster** (mere end 1.000 indbyggere) **til en storby** fx København
- Er **født og opvokset på Lolland-Falster**

På tværs af segmenter er beskæftigelse og uddannelse de dominerende motiver for fraflytning. 66,6 pct. af fraflytterne har enten nævnt mulighed for uddannelse og beskæftigelse eller at de allerede har fundet uddannelse eller beskæftigelse, som årsag til deres flytning (jf. Figur 14).

⁴⁵ Med typisk menes dels de svarkategorier, som har opnået flest svar, og dels der, hvor der er størst forskel på til- og fraflytterne

Figur 14: De 10 mest nævnte motiver for fraflytning fra Lolland-Falster



I forhold til pendlingsspørgsmålet har størstedelen af fraflytterne fået kortere rejsetid til deres arbejdsplads, efter de er flyttet fra Lolland-Falster. En række faktorer kunne have fået fraflytterne til at overveje at blive boende. De faktorer som hyppigst nævnes er:

- Bedre beskæftigelsesmuligheder
- Bedre offentlig transport rundt på Lolland-Falster og til Sjælland, Fyn og/eller Jylland
- Et bedre lokalt handelsliv
- Kultur og fritidstilbud⁴⁶

Også bedre uddannelsesmuligheder kunne have spillet en rolle, hvilket særligt gælder for fraflyttere mellem 18-24 år. Et bedre udbud af ejerboliger er den faktor som færrest af fraflytterne peger på kunne have fået dem til at blive boende på Lolland-Falster.

⁴⁶ Jf. de kvalitative interview

4.4 UDVALGTE GRUPPER AF FRAFLYTTERE

Der er udpeget tre fraflyttersegmenter ud fra en række objektive og subjektive karakteristika, hvis motiver og præferencer er gransket yderligere via kvalitative interview. Formålet er at afdække deres fraflytningsmotiver og forslag til forbedringer, hvor kommunerne kan sætte ind for at forsøge at fastholde borgere og som kunne få fraflytterne til at overveje at flytte tilbage til Lolland-Falster, om ikke på den korte bane, så på et senere tidspunkt i livet. De tre fraflyttersegmenter er:

1. Fraflyttere over 50 år
2. Fraflyttere, der var tilflyttere
3. Fraflyttere, der søger uddannelse og beskæftigelse

Inden for hvert segment, er der gennemført fem kvalitative interviews. Interviewpersonerne er udvalgt med fokus på at kunne belyse forbedrings- og handlemuligheder for Lolland og Guldborgsund kommuner blandt andet med fokus på personer, som har angivet, at forbedring af et eller flere aspekter af det at bo på Lolland-Falster ville kunne have fået dem til at blive boende.

4.4.1 Fraflyttere over 50 år

Fraflyttere på 50 år eller ældre udgør en fjerdedel af den samlede gruppe af fraflyttere fra Lolland-Falster⁴⁷. Karakteristisk for segmentet er, at en høj andel er flyttet for at komme tættere på deres familie, hvilket dog kan være vanskeligt for Lolland og Guldborgsund kommuner at gøre noget ved. Når det alligevel er interessant at se nærmere på dette segment skyldes det, at 2 ud af 5 fraflyttere over 50 år også angiver, at **bedre kommunale servicetilbud kunne have fået dem til at blive boende**. Det er således relevant af få afdækket hvilke kommunale services og hvilke forbedringer, der kan medvirke til at fastholde segmentet på Lolland-Falster.

⁴⁷ Baseret på stikprøven til spørgeskemaundersøgelsen

Tabel 5 - Fraflyttersegment 1: Fraflyttere over 50 år

Objektive karakteristika ⁴⁸	Subjektive karakteristika
<ul style="list-style-type: none"> • Er 50 år eller ældre • Mere end 2 ud af 5 er pensionister eller på efterløn, mens hver fjerde har faglært arbejde • Hver fjerde er flyttet til mellemstore byer • Knap 2 ud af 5 er flyttet fra en by med under 1.000 indbyggere 	<p>Efterspørger i høj grad:</p> <ul style="list-style-type: none"> • Bedre kommunale servicetilbud • Flere kultur og fritidstilbud – særligt i nærmiljøet • Bedre offentlige transportmidler rundt på øen, særligt flere busafgange i de mindre byer <hr/> <p>Efterspørger i mindre grad:</p> <ul style="list-style-type: none"> • Beskæftigelses- og uddannelsesmuligheder

Segmentet af fraflyttere over 50 år er kendetegnet ved, at en høj andel er flyttet fra byer med færre end 1.000 indbyggere og til mellemstore byer med 5.000-30.000 indbyggere.

Desuden kendetegnes segmentet ved at grønne omgivelser og smuk natur er kvaliteter ved Lolland-Falster, som de ville fremhæve til venner eller naboer.

Motiver

For dette segment er der tre gennemgående årsager til, at de flytter fra Lolland-Falster.

Nærhed til familien har for mange været en afgørende årsag til fraflytning. Knap hver tredje fraflytter over 50 år angiver, at de er flyttet væk fra Lolland-Falster for at bo tættere på deres familie sammenlignet med blot hver sjette i samlede gruppe fraflyttere.

Den anden væsentlige årsag til fraflytning i dette segment er **manglende kulturtilbud** såsom kunststillinger, teaterforestillinger og foredrag i deres nærområde.

”Man skulle køre langt, hvis man bare skulle opleve lidt”

Den tredje årsag er **utilfredsstillende offentlig transport**, hvor mange nævner manglen på lokale offentlige transportmuligheder og særligt begrænsede køreplaner for lokale busser og toge som årsag til fraflytning. Manglen på offentlige transportmuligheder knytter sig også til manglen på kulturtilbud, da flere nævner, at de har svært ved at benytte de kulturtilbud, som findes i de større byer som Nykøbing Falster og Maribo, da de på grund af de begrænsede køreplaner ikke kan komme hjem efterfølgende.

⁴⁸ Baseret på spørgeskemaundersøgelsen

Forbedringsforslag

Når respondenterne i segmentet spørges om, hvad der kunne have fået dem til at blive boende på Lolland og Falster adskiller de sig fra den samlede fraflyttergruppe ved være mindre interesseret i uddannelses tilbud og mere tiltrukket af offentlige servicetilbud.

2 ud af 5 fraflyttere over 50 år angiver, at **bedre kommunale servicetilbud** kunne have fået dem til at blive boende. De kvalitative interview viser, at kommunale servicetilbud skal fortolkes bredt og inkluderer både kultur- og fritidstilbud samt lokal offentlig transport, som tilsammen har haft betydning for beslutningen om at fraflytte Lolland eller Guldborgsund kommuner, og hvor forbedringer kunne have fået mange til at blive.

Med henblik på at fastholde dette segment på Lolland-Falster er der en række forbedringsmuligheder for Lolland og Guldborgsund kommuner særligt omkring bedre **offentlig transport** og flere **kultur- og fritidstilbud**. I forbindelse med den offentlige transport står især senere busafgange højt på ønskelisten. Segmentet er begejstret for naturen, men føler sig ikke i stand til at drage glæde af den på samme måde på grund af alderen. Set i lyset heraf er forbedringen af offentlige transportmuligheder afgørende for fastholdelse. Forbedringsforslag til kulturlivet omhandler hovedsageligt flere tilbud. Konkrete forslag går på kommunal støtte til festivaler, loppemarkeder og teaterforestillinger. Samtidig er der også et ønske om at gøre de mindre landsbysamfund mere selvkørende gennem en højere grad af lokalt engagement blandt borgere og foreninger.

”På Falster var der ikke så langt til stranden. Men jeg kan ikke cykle mere, så det var også en del af beslutningen [at flytte væk]”

4.4.2 Fraflyttere, der var tilflyttere

13 pct. af fraflytterne har kun boet på Lolland eller Falster i 5 år eller mindre før de igen flytter fra området⁴⁹. Fraflyttersegmentet er udvalgt, da det er relevant at afdække, hvorfor de som tilflyttere er flyttet fra området igen, og dermed afdække Lolland og Guldborgsund kommuners handlemuligheder i forhold til, hvad de kunne have gjort for at fastholde dem på egnen. Den kvalitative opfølgning har givet mulighed for at undersøge, hvorfor de flyttede til Lolland-Falster i første omgang.

⁴⁹ Baseret på stikprøven til spørgeskemaundersøgelsen

Tabel 6 - Fraflyttersegment 2: Fraflyttere, der var tilflyttere

Objektive karakteristika ⁵⁰	Subjektive karakteristika
<ul style="list-style-type: none"> • Er tilflyttere, som boede på Lolland-Falster 5 år eller derunder • 30 pct. er 30-49 år • Mere end hver femte er flyttet til et område med under 1.000 indbyggere • 2 ud af 5. er flyttet fra et område med under 1.000 indbyggere • Ca. dobbelt så mange angiver skilsmisse eller endt parforhold som årsag til flytning, som den samlede gruppe fraflyttere 	<p>Efterspørger i høj grad:</p> <ul style="list-style-type: none"> • Bedre offentlige transportmuligheder <hr/> <p>Efterspørger i mindre grad:</p> <ul style="list-style-type: none"> • Nærhed til byliv • Beskæftigelsesmuligheder

Segmentet er kendetegnet ved en **lavere grad af familiær tilknytning** og kendskab til Lolland-Falster. Den hyppigst nævnte årsag for tilflytningen til Lolland-Falster er muligheden for **job eller uddannelse**, hvilket dog nævnes i langt mindre grad end hos den samlede gruppe fraflyttere.

Hovedparten af personerne i segmentet er flyttet til en af Danmarks fire største byer eller byer med over 30.000 indbyggere, da de flyttede fra Lolland-Falster. I forhold til den samlede gruppe fraflyttere adskiller segmentet sig dog ved i højere grad at være flyttet til mindre byer, da de flyttede fra Lolland-Falster. Andelen af segmentet, som er flyttet til en by med mindre end 1.000 indbyggere, er dobbelt så stor som for alle fraflyttere. Samtidig er der også en større andel af dette segment, som har boet i byer med mindre end 1.000 indbyggere på Lolland-Falster før deres flytning, når der sammenlignes med alle fraflyttere.

Motiver

Motiverne for fraflytning for segmentet knytter sig i høj grad til deres manglende tilknytning i området.

Flere end i den samlede fraflyttergruppe er fraflyttet på grund af **skilsmisse**. 12 pct. angiver skilsmisse som årsag til fraflytning, hvilket er knapt det dobbelte i forhold til den samlede gruppe fraflyttere.

Ud over tendensen til, at dette segment flytter fra området igen på grund af skilsmisse, er et gennemgående og afgørende årsag til fraflytning for denne gruppe er ønsket om at **komme tættere på familie og venner**. Personlige relationer spiller også en rolle for, hvorfor denne gruppe har valgt at flytte til Lolland eller Guldborgsund kommune i første omgang, da flere respondenter siger, at tilflytningen skyldtes, at de flyttede sammen med partner.

En anden årsag, der nævnes af flere er **manglende udbud af fritidsaktiviteter til i nærområdet** til både børn og voksne.

⁵⁰ Baseret på spørgeskemaundersøgelsen

Endeligt nævnes **manglende offentlige transportmuligheder** som en årsag for fraflytningen. Mere konkret savnes der busforbindelser i de mindre landsbyer, flere afgangstidlige og sent på dagen og at de offentlige transportmidler tilpasses, så ventetid undgås. Manglende offentlige transportmuligheder er en afgørende årsag til fraflytningen for dette segment.

Forbedringsforslag

To tendenser ser ud til at have stor betydning for fastholdelse af dette segment; **udvikling af de mindre byområder** og **personlig tilknytning**.

Segmentet er, som nævnt, kendetegnet ved at være flyttet til og fra mindre byer, og interviewpersonerne lægger stor vægt på forbedringsmulighederne i de små bysamfund. Både udvikling af flere **indkøbsmuligheder, offentlige transportmuligheder** og **kultur og fritidstilbud** i de små byer fremhæves. Særligt offentlige transportmuligheder og kultur- og fritidstilbud til børn i de mindre byer nævnes som en forbedring, der kunne have fået dem til at blive boende.

En anden gennemgående tendens for dette segment er, at de i langt lavere

"Jeg kunne godt finde på at flytte derned igen, hvis jeg fik en kæreste dernede"

"Jeg kunne godt have overvejet at pendle, men jeg ville bo tættere på mine børn, da jeg gik fra min kæreste"

grad end for den samlede gruppe fraflyttere angiver, at noget kunne have fået dem til at blive boende på Lolland-Falster. **Personlig tilknytning til området** eller mangel på samme har meget stor betydning for fastholdelse af denne gruppe fraflyttere.

Segmentet er, trods den lave tilkendegivelse af forbedringer, der kunne have fået dem til at blive boende, overraskende positive overfor muligheden for at flytte tilbage til Lolland eller Falster i fremtiden. Dette er dog betinget af, at de ikke skulle flytte dertil alene, men sammen med partner eller familie. Flere nævner også, at de godt kunne overveje at bo på Lolland eller Falster og pendle til arbejde udenfor lokalområdet. Dette er dog betinget af, at de offentlige transportmuligheder forbedres.

4.4.3 Fraflyttere, der søger uddannelse og beskæftigelse

Det tredje fraflyttersegment, som også er det største fraflyttersegment, er de, som er flyttet fra Lolland eller Guldborgsund kommune, fordi de søger bedre uddannelses- og beskæftigelsesmuligheder. Segmentet udgøres af to undersegmenter: unge på 18-24 år som søger uddannelse eller beskæftigelse, som udgør 29 pct. af den samlede fraflyttergruppe og lidt ældre på 25-49 år, som søger uddannelse eller beskæftigelse og udgør 21 pct. af den samlede fraflyttergruppe⁵¹. Dette segment er svært at fastholde på Lolland-Falster, men er alligevel interessant at undersøge både som muligt pendlersegment og med henblik på at tiltrække disse fraflyttere senere i livet.

"Min søn kunne godt have tænkt sig at gå til spejder, eller noget andet med at komme ud i naturen, men det skulle man køre langt for"

"Der var ikke noget i de små byer. Jeg har en dreng på 19 og en pige på 16 år, som ikke havde så meget at lave"

"20 kilometer på cykel for at komme hen til gymnastiksalen er meget langt"

⁵¹ Baseret på stikprøven til spørgeskemaundersøgelsen

Tabel 7 – Fraflyttersegment 3: Fraflyttere, der søger uddannelse og beskæftigelse

Objektive karakteristika ⁵²	Subjektive karakteristika
<ul style="list-style-type: none"> • Enlige eller par – oftest uden børn • 18-24 år eller 24-49 år • De 18-24-årige har typisk gymnasium eller handelsskole som højest fuldførte uddannelse • De 24-49-årige har typisk en erhvervsuddannelse eller mellemlang videregående uddannelse • I arbejde - typisk ufaglært eller faglært • Er flyttet til en storby • Har fået kortere til arbejde 	<p>Efterspørger i høj grad:</p> <ul style="list-style-type: none"> • De 18-24-årige søger bedre uddannelsesmuligheder • De 24-49-årige søger bedre beskæftigelsesmuligheder • Bedre offentlig transport på Lolland og til Sjælland, Jylland og Fyn • Et bedre lokalt handelsliv • Bedre kultur- og fritidstilbud <hr/> <p>Efterspørger i mindre grad:</p> <ul style="list-style-type: none"> • Udbud af ejerboliger • Udbud af lejeboliger • Bedre kommunale servicetilbud

Ikke overraskende er der en stor andel af aldersgruppen 18-49 år, som flytter, fordi de ønsker bedre muligheder for uddannelse og beskæftigelse. Knap halvdelen af aldersgruppen har valgt at flytte, fordi mulighederne for at få arbejde eller uddanne sig er bedre, hvor de bor nu.

Det ene undersegment; unge i alderen 18-24 år, flytter typisk til en af landets fire største byer. 62 pct. af gruppen, som flytter til storbyen, flytter, fordi der er bedre uddannelsesmuligheder eller beskæftigelsesmuligheder. Den anden gruppe er de 25-49-årige, hvor bedre beskæftigelsesmuligheder for over halvdelen vedkommende kunne have fået dem til at blive boende.

I udvælgelsen af interviewpersoner er der lagt vægt på, at de i spørgeskemaundersøgelsen har angivet, at forbedring af offentligt transport kunne have fået dem til at genoverveje flytningen. Der er således lagt vægt på muligheden for pendling i dette segment.

Motiver

Beskæftigelsesmulighederne har stor betydning for beslutningen om fraflytning for dette segment. Fraflytningen begrundes særligt med at **mulighederne for beskæftigelse og uddannelse er bedre andre steder**, men det er også en afgørende årsag for flere, at de ved flytningen allerede har fået arbejde langt fra Lolland-Falster.

⁵² Baseret på spørgeskemaundersøgelsen

Flere har i en periode været pendlere, men har oplevet det som en uholdbar løsning på længere sigt. Årsagerne hertil er typisk, at de offentlige transportmuligheder ikke er tilstrækkelige, og at der gik for lang tid med transport til, at hverdagen kunne hænge sammen. Det handler for dette segment om at kunne **balancere familielivet med arbejdslivet**.

”Det tager alt for lang tid. Den tid jeg bruger på at pendle går fra mine børn”

For mange er bil en forudsætning for at få hverdagen til at hænge sammen. Det gælder både i forhold til at kunne komme til og fra arbejde, men også hvad angår at kunne deltage i diverse kultur- og fritidstilbud, som primært finder sted i de større byer på Lolland-Falster. Den offentlige transport er simpelthen ikke et egentligt alternativ. Nogle nævner også at udgifterne til pendling i bil er for store til, at pendling er en reel mulighed.

Forbedringsmuligheder

Fraflytterne i segmentet er generelt positivt stemte for at flytte tilbage til Lolland eller Falster senere i livet, dog under forudsætning af, at de har mulighed for job i nærområdet, forbedring af offentlige transportmuligheder eller at de har afsluttet deres arbejdsliv. Billige boliger, natur, ro og godt nabosammenhold er kvaliteter, som segmentet finder attraktive ved området.

”Teater eller koncerter skal man til København for, og så skal man skynde sig for at nå det sidste tog”

Forbedring af **offentlige transportmuligheder** har stor betydning for, om dette segment ville genoverveje deres flytning, hvilket naturligt hænger sammen med, at de har oplevet udfordringer ved pendling. I den forbindelse er offentlig transport mod Københavnsområdet afgørende og kunne

forbedres ved flere toge med få stop undervejs og større spredning af tognettet på Lolland og Falster. Den offentlige transport er dog også relevant i forbindelse med fritiden, hvor segmentet lægger vægt på flere afgange sent på aftenen og i weekenderne lokalt i området og senere togafgange tilbage fra københavnsområdet.

En anden forbedringsmulighed, der peges på, er bedre **lokalt handelsliv**, som hovedsageligt drejer sig om udvalg af f.eks. tøj, elektronik osv. i de større byer.

”Der er 20 butikker, og det er de samme, der har ligget der de sidste 20 år”

Endeligt peges der på, at et bredere udvalg af **kulturtilbud henvendt til unge** kunne have fået dem til at genoverveje deres flytning. Konkrete eksempler herpå er blandt andet koncerter og biograffilm.

5. Metoder og datagrundlag

Analyserne er baseret på følgende fire dataindsamlingsmetoder:

- Desk research og litteraturstudier
- Kvantitative data fra Danmarks Statistik som grundlag for registeranalyse
- Spørgeskemaundersøgelse til 500 tilflyttere og 500 fraflyttere
- Kvalitative interviews med 15 tilflyttere og 15 fraflyttere

Gennem kombinationen af de fire metoder gøres der i analysen brug af princippet om metodetriangulering eller mixed methods. Metodetriangulering indebærer, at en metode ikke står alene ved fremskaffelsen af data om et bestemt fænomen men, at denne kombineres med andre. Herved bliver validiteten langt stærkere, end hvis man kun bruger én bestemt type dataindsamlingsmetode. I analysen suppleres den kvantitative undersøgelse med kvalitative interviews med 15 tilflyttere og 15 fraflyttere. Ved at kombinere metoderne gives et både bredt, men også detaljeret billede af genstandsfeltet. Spørgeskemaundersøgelsen giver en overordnet viden om til- og fraflytterne på Lolland-Falster, som nuanceres gennem de kvalitative interviews og litteraturstudiet.

En anden fordel ved brugen af mixed methods er, at resultaterne fra registeranalysen kan sammenlignes med resultaterne fra spørgeskemaundersøgelsen, og resultaterne fra den kvalitative analysedel. De forskellige dele kan desuden komplementere hinanden. Registeranalysen kan på den ene side underbygge de motiver, der identificeres i det kvalitative materiale, mens den kvalitative analyse kan bruges til at forklare sammenhænge og tendenser, som findes i det kvantitative materiale.

5.1 DESK RESEARCH OG LITTERATURSTUDIER

Desk research og litteraturstudierne har til formål at fremskaffe og kortlægge eksisterende viden om årsager til at flytte. Litteraturstudierne skal bidrage til at nuancere analysernes konklusioner. Hvad viser andre undersøgelser om årsagerne til at flytte? Og nærmere bestemt om årsager og motiver for at flytte til og fra yderområder. Desk research og dokumentstudierne kan dog kun bidrage til at skabe et overordnet overblik, som ikke er målrettet nyere til- og fraflytning på Lolland-Falster. Derfor gennemføres en registeranalyse af nyere flyttestatistik for Lolland og Guldborgsund kommuner, en spørgeskemaundersøgelse blandt til- og fraflyttere de seneste tre år på Lolland-Falster og uddybende kvalitative interview. De tre dataindsamlingsmetoder gennemgås i det følgende.

5.2 REGISTERANALYSE

Registeranalysen har til formål at kortlægge til- og fraflyttere til Lolland-Falster baseret på registerdata. Analysen bidrager med viden om, hvem der flytter til og fra Lolland-Falster og mellem Lolland Kommune og Guldborgsund Kommune ud fra en række objektivt givne faktorer såsom alder, køn, indkomst, uddannelsesniveau og beskæftigelsesstatus.

Registeranalysen bygger på en særkørsel fra Danmarks Statistik af flyttestatistik for Lolland og Guldborgsund kommuner i de seneste 5 år (2008-2012)⁵³. Særkørslen fra Danmarks Statistik dækker *antal personer, som er flyttet*

⁵³ Dokumentation for særkørslen fra Danmarks Statistik er vedlagt som bilag

til og fra Lolland og Guldborgsund kommuner i årene 2008-2012, fordelt på aldersintervaller (5 års intervaller), der krydses med andre variabler:

- Indkomstintervaller⁵⁴
- Uddannelsesniveau
- Beskæftigelsesstatus⁵⁵
- Familietype/civilstand
- Oprindelsesland/herkomst

Hvis der er diskretionsproblemer⁵⁶ i tabellerne er intervallerne enten blevet indsnævret, nogle af variablerne er fjernet eller kun nogle af krydsene er vist.

Særkørslen fra Danmarks Statistik dækker desuden *antal personer, som er flyttet mellem Lolland og Guldborgsund kommuner i årene 2010-2012, fordelt på:*

- Aldersintervaller, der krydses med andre variabler (5 års intervaller)
- Uddannelsesniveau
- Indkomstintervaller
- Beskæftigelsesstatus

Hvis diskretion er et problem er populationen for de tre år slået sammen. Til særkørslerne er der anvendt følgende registeroplysninger:

- Alder, familietype/civilstand og oprindelsesland: variabelen knytter sig til familien og vedrører den 1. januar, dvs. med opgørelsetidspunkt den 1. januar for hvert år.
- Indkomst: Der anvendes indkomstoplysninger der dækker året for flytningen. Herfra anvendes også variabelen SOCIO02, som viser den væsentligste arbejdsmarkedstilknytning i løbet af året.
- Uddannelsesregister: Der anvendes højeste fuldførte uddannelse pr. okt. i året for flytningen

Det er den seneste flytning i året for personen, der anvendes, hvis der er flere flytninger i året.

5.3 SPØRGESKEMAUNDERSØGELSEN

Der er i alt blevet gennemført telefoninterview med 500 tilflyttere til Lolland-Falster og 500 fraflyttere fra Lolland-Falster. Alle er enten flyttet til eller fra Lolland eller Guldborgsund kommuner i 2011, 2012 eller 2013. Voxmeter udførte spørgeskemaundersøgelsen i perioden fra 12. februar 2014 til 5. marts 2014. De i alt 1.000 interviews er gennemført fra en population af:

⁵⁴ Hvis der er diskretionsproblemer gives enten færre intervaller eller gennemsnitsindkomsten for hele gruppen

⁵⁵ Det vil ikke være muligt at krydse beskæftigelsesstatus med alder, hvis 'Beskæftigelsesstatus' skal være mere detaljeret

⁵⁶ Reglerne for diskretion sikrer, at det ikke er muligt at identificere personer i de statistikker, der publiceres af Danmarks Statistik. I personstatistikken er der i praksis ingen håndfaste regler. Det er et vurderingsspørgsmål, hvornår der skal diskretioneres.

- Lolland Kommune: 2336 tilflyttere og 3.386 fraflyttere
- Guldborgsund Kommune: 3.929 tilflyttere og 5.426 fraflyttere

Respondenterne er alle over 18 år og ikke hjemmeboende såfremt de er mellem 18-25 år.

Kontaktoplysninger er hentet fra KMD's databaser af Lolland og Guldborgsund kommuner. Kommunerne har selv sorteret ”støj” fra, herunder:

- Interne flytninger
- Flytninger til særlige institutioner

I interviewene er interviewpersonerne indledningsvis blevet stillet en række screeningsspørgsmål for at sikre, at de falder inden for undersøgelsens målgruppe. Dernæst er de blevet spurgt ind til en række baggrundsspørgsmål såsom køn, alder, antal personer i husholdningen, om der er hjemmeboende børn, uddannelsesniveau og beskæftigelse. Herpå fulgte den mest omfattende del af telefoninterviewet, hvor spørgsmålene relaterede sig til forhold omkring flytningen, relationen til Lolland-Falster, den gamle bopæl, den nuværende bopæl og pendlingsforhold. Afslutningsvis er de blevet spurgt ind til, om de ville medvirke i et eventuelt opfølgende interview jf. nedenfor. Spørgeguides til interview med tilflyttere og med fraflyttere er vedlagt som bilag.

5.4 KVALITATIVE INTERVIEWS

Med henblik på at få uddybet udvalgte til- og fraflytteres motiver for at flytte, og for at give dem mulighed for at sætte ord på deres præferencer og motiver for at flytte, er der gennemført i alt 15 kvalitative telefoninterview med tilflyttere til Lolland-Falster og 15 kvalitative telefoninterview med fraflyttere. Alle de kontaktede interviewpersoner har i forbindelse med spørgeskemaundersøgelsen givet udtryk for, at de gerne vil medvirke i et telefoninterview med det formål at få uddybet deres svar fra spørgeskemaundersøgelsen.

På basis af resultaterne fra spørgeskemaundersøgelsen blev der udvalgt tre tilflyttersegmenter og tre fraflyttersegmenter.

De udvalgte tilflyttersegmenter er:

1. Tilflyttere over 50 år, som søger natur
2. Tilflyttede børnefamilier
3. Tilflyttere, som overvejer at flytte igen

De udvalgte fraflyttersegmenter er:

4. Fraflyttere over 50 år
5. Fraflyttere, der har boet på Lolland-Falster i op til 5 år før fraflytning.
6. Fraflyttere mellem 18-49 år – her med et særligt fokus på om bedre pendlingsmuligheder kunne have fastholdt dem.

Inden de i alt 30 kvalitative telefoninterview blev gennemført, blev de udpegede segmenter godkendt af Lolland og Guldborgsund kommuner. For hvert segment er der gennemført fem kvalitative telefoninterview. De udpegede informanter til interviews falder inden for overstående segmenter, og er udvalgt efter hvem der forventes at kunne bidrage mest til analysen og i forhold til at kunne bidrage med forslag til anbefalinger til kommunale indsatser. Fx har det været et kriterium for udvælgelse af informanter til interview til fraflyttersegment 1 og 3 samt tilflyttersegment 3, at de ikke er eller var tilfredse med de kommunale serviceydelser eller den offentlige transport. For hvad er det konkret ved de kommunale serviceydelser og/eller den offentlige transport der ikke er tilstrækkeligt? Et andet kriterium for udvælgelse af informanter er, hvis de har noteret kvalitative svar i spørgeskemaundersøgelsen som vurderes relevante i forhold til kommunale indsatser, der kan bidrage til at fastholde borgere eller tiltrække tilflyttere.

De kvalitative interview er udført som semistrukturerede. Det betyder konkret, at interviewene er bygget op omkring en række tematikker, herunder en række opklarende konkrete spørgsmål. Et semistruktureret interview, åbner op for at informanten kan bidrage med pointer, som ellers ikke ville være fremkommet såfremt interviewet var gennemført som et struktureret interview med lukkede spørgsmål. De gennemførte semistrukturerede kvalitative interview har således en validerende og forklarende funktion i forhold til informanternes spørgeskemaundersøgelsesvar, og en mere eksplorativ funktion, der kan bidrage med yderligere information og nuancer.

5.5 REPRÆSENTATIVITETSANALYSE

I det følgende sammenlignes relevante baggrundsplysninger fra henholdsvis spørgeskemaundersøgelsen og opgørelser over alle til- og fraflyttere fra Lolland og Guldborgsund kommuner foretaget af Danmarks Statistik. Sammenligningen har til formål at undersøge, om resultaterne af spørgeskemaundersøgelsen som stikprøve indeholder særligt mange besvarelser fra bestemte respondentgrupper i forhold til den samlede population af til- og fraflyttere. Respondenterne er sammenlignet på variablene køn, alder, beskæftigelse og uddannelse.

Køn

Sammenligningen mellem populationen og stikprøven viser, at der ikke er nogen nævneværdige afvigelser mellem populationen og stikprøven på fordelingen af mænd og kvinder. Forskellene mellem den samlede population og spørgeskemaundersøgelsens fordelinger er små, og fordelingerne er ikke statistisk signifikant forskellige.

Alder

Grundet forskellige skalaer for alder er det ikke muligt at lave en fuldstændig sammenlignelig opdeling af aldersgrupper. Derfor er der en smule usikkerhed forbundet med nogle af aldersintervallerne. For både til og fraflytterne gælder det, at intervallet for den yngste del af til- og fraflytterne i spørgeskemaet går fra 18-24 år, mens registerdataet går fra 20-24 år. Dette giver altså en generel risiko for underrepræsentation af unge i spørgeskemaundersøgelsen.

I forhold til *fraflytterne* er den største forskel og den eneste statistisk signifikante forskel mellem populationen og stikprøven i aldersgruppen 35-49 år. Denne gruppe er underrepræsenteret i spørgeskemaundersøgelsen. I resten af aldersgrupperne er der fin overensstemmelse mellem populationen og stikprøven.

På *tilflyttersiden* er der derimod flere aldersgrupper som er under- eller overrepræsenteret i spørgeskemaundersøgelsen. Gruppen af 18-24-årige er underrepræsenteret i spørgeskemaundersøgelsen. Det skyldes formentlig, at de yngre er vanskeligere at få fat i og i højere grad benytter taletidskort⁵⁷. Samtidig er der en overrepræsentation af aldersgruppen 50 år eller ældre i spørgeskemaundersøgelsen.

Beskæftigelse

I *fraflyttergruppen* er der en temmelig stor overrepræsentation af personer under uddannelse i spørgeskemaundersøgelsen i forhold til populationen. Det kan hænge sammen med, at personer i aldersgruppen 18-19 år ikke indgår i data for populationen. Overrepræsentationen er derfor sandsynligvis mindre, da personer i denne gruppe ofte er studerende. Arbejdsløse og lønmodtagere er derimod underrepræsenteret i undersøgelsen.

Fordelingen på beskæftigelse for *tilflyttere* stemmer overordnet godt overens mellem populationen og deltagerne i spørgeskemaundersøgelsen. Der er dog en overrepræsentation af pensionister og efterlønsmodtagere. Det skyldes formentlig, at denne gruppe har bedre tid til at tage telefonen end personer under uddannelse eller i beskæftigelse.

Uddannelse

I spørgeskemaundersøgelsen er der en overrepræsentation af *fraflyttere* med gymnasium eller handelsskole samt mellemlange videregående uddannelser som højest gennemførte uddannelsesniveauer. Samtidig er fraflyttere med grundskole som højest gennemførte uddannelse underrepræsenteret i undersøgelsen.

I *tilflyttergruppen* er personer med grundskole også underrepræsenteret i forhold til populationen. Samtidig er tilflyttere med mellemlang eller længere videregående uddannelse overrepræsenteret.

En sandsynlig forklaring er, at personer med et lavere uddannelsesniveauer i højere grad har taletidskort og derfor ikke på samme måde er registreret i telefondatabaser. Samtidig kan underrepræsentationen af 18-24-årige være årsag til, at personer med grundskole som højest fuldførte uddannelse er underrepræsenteret – nogle i denne gruppe, vil alt andet lige ikke være nået længere på uddannelsesstigen (da de evt. er i gang med gymnasialuddannelse eller erhvervsuddannelse). En anden forklaring kan være, at folk med højere uddannelsesniveauer i højere grad har frihed i deres arbejde til at kunne modtage private opkald og også bruger deres private telefon i arbejdstiden. Derimod vil gruppen med grundskole som højest gennemførte uddannelse oftere være i ufaglært arbejde, hvor deres arbejdstider er mere faste, og der dermed er et mindre tidsrum, hvor det er muligt at få fat i dem.

Samlet vurdering af repræsentativitet

Afviselserne mellem populationen og stikprøven til spørgeskemaundersøgelsen er relativt begrænsede, hvorfor Oxford Research vurderer, at stikprøvens repræsentativitet er godkendt, og ikke giver anledning til at vægte stikprøven i forhold til populationen.

Det er dog vigtigt at være opmærksom på, at stikprøven på en række områder afviger fra populationen, og der må således tages visse forbehold, når der konkluderes på tallene i rapporten.

⁵⁷ Ekspertudsagn fra Voxmeter.

6. Litteratur

- Andersen, H. S. og Nørgaard, H. (2010): *Unge flytter, fordi uddannelsen flytter*. Politiken.dk
- Aner, L. G. & Hansen, H. K. (2014) *Flytninger fra byer til land- og yderområder. Højtuddannede og socialt udsatte gruppers flytninger fra bykommuner til land- og yderkommuner – mønstre og motiver*. SFI – Det Nationale Forskningscenter for Velfærd, 14:03
- Forstædernes Tænketaank (2012): *Bæredygtige forstæder – udredning og anbefalinger*.
- Guldborgsund Kommune (2013): *Kommuneplan 2013-2015*
- Houlberg, K. m.fl. (2014): *Mange unge i yderområder tager en uddannelse*. Fagbladsartikel, Danske Kommuner, 09: 44-45
- IRIS Group (2010): *Fremtidens lokale erhvervs politik og erhvervs service – mod visionære kommunale erhvervsstrategier og sammenhængende erhvervs service*. For KL og Erhvervsstyrelsen.
- Jensen, H. T. m.fl. (2013): *Industrien, job og krise: Befolkningsudvikling, pendling og industribeskæftigelsen i Region Sjælland*. Juni 2013
- Jakobsen, K. T. m.fl. (2014): *De kloge hoveder forsvinder fra landområderne*. Analyse Kraka. 24. februar 2014.
- KL (2014): *Befolkningsudvikling og demografi*.
- KL (2014): *Unge flyttemønstre*.
- Kudahl, S. (2014): *Tårnby og Jammerbugt kan trække de gamle bysbørn hjem*. Kl.dk, 17. februar 2014
- Ligaard, J. (2014): *Kvinder forlader yderområderne*. Dr.dk, 26. februar 2014
- Lolland Kommune (2013): *Plan- og Udviklingsstrategi 2012*
- Louise Glerup Aner (2009): *Udflytninger fra København – Børnefamiliers bostedsvalg i et hverdagslivsperspektiv*, Den Naturvidenskabelig Fakultet, Københavns Universitet, Center for Strategisk Byforskning.
- SBI (2010): *Tilflyttere til yderområder: forandring, integration og strategier*, SBI 2010:52
- SBI (2010): *Yderområderne og deres til- og fraflytning*, Baggrundsrapport til SBI 2010:52: Tilflyttere til yderområder: forandring, integration og strategier, SBI 2010: 53
- Tanvig, H.W. (2012): *Nyt brug af land - nye landbrugere – integrerende iværksætteri i landdistrikter*. Planlægning og Fri-luftsliv nr. 30, Skov & Landskab, Københavns Universitet, Frederiksberg, 2012. 103 s. ill.

Teknologisk Institut (2011): *Evaluering af "Modtagelse og fastholdelse af udenlandsk arbejdskraft"*.

7. Bilag

7.1 TABELRAPPORT

7.1.1 Guldborgsund Kommune

Tabel 8: Antal til- og fraflyttere i Guldborgsund kommune fordelt på alder og køn, 2012

	19 år eller derunder	20-24 år	25-34 år	35-49 år	50-64 år	65 år eller derover
Fraflyttere						
Kvinde	328	369	232	175	85	64
Mand	301	380	289	238	83	63
Total	629	749	521	413	168	127
Tilflyttere						
Kvinde	259	218	195	194	117	63
Mand	244	224	260	264	165	70
Total	503	442	455	458	282	133

Tabel 9: Antal til- og fraflyttere i Guldborgsund kommune fordelt på alder og civilstand, 2012

	19 år eller derunder	20-24 år	25-34 år	35-49 år	50-64 år	65 år eller derover	Total
Fraflyttere							
Børn under 18 år	415						415
Gift og registreret partnerskab	1	9	74	111	77	44	316
Skilt og Enkemand	1		24	136	103	68	332
Ugift	211	735	417	163	36	8	1570
Uoplyst civilstand	1	5	6	3	6	7	28
Tilflyttere							
Børn under 18 år	369						369
Gift og registreret partnerskab	1	8	55	127	111	58	360
Skilt og Enkemand		1	21	152	123	69	366
Ugift	132	429	374	176	44	4	1159
Uoplyst civilstand	1	4	5	3	4	2	19

Tabel 10: Antal og andele til- og fraflyttere i Guldborgsund kommune fordelt på alder og beskæftigelse, 2012⁵⁸

	19 år el- ler under	20-24 år	25-34 år	35-49 år	50-64 år	65 år el- ler mere	Total
Fraflyttere							
Andre samt børn	338 54 %	59 8 %	29 6 %	30 7 %	5 2 %		461 17 %
Arbejdsløs		12 2 %	41 8 %	34 8 %	8 4 %	1 1 %	96 4 %
Elever min. 15 år, under uddannelse	208 33 %	264 35 %	43 8 %	7 2 %			522 20 %
Førtids- og folkepensionister, efterlønsmodtager	6 1 %	16 2 %	24 5 %	67 16 %	77 35 %	120 94 %	310 12 %
Ikke i registret	20 3 %	1 0 %					21 1 %
Kontanthjælpsmodtager	12 2 %	36 5 %	86 17 %	57 14 %	17 8 %		208 8 %
Lønmodtager	44 7 %	356 48 %	293 56 %	203 49 %	110 50 %	5 4 %	1011 38 %
Selvstændige	1 0 %	5 1 %	5 1 %	15 4 %	5 2 %	1 1 %	32 1 %
Total	629	749	521	413	222	127	2661
Tilflyttere							
Andre samt børn	295 59 %	57 13 %	28 6 %	21 5 %	22 8 %		423 19 %
Arbejdsløs		8 2 %	42 9 %	35 8 %	21 7 %	1 1 %	107 5 %
Elever min. 15 år, under uddannelse	139 28 %	136 31 %	41 9 %	6 1 %			322 14 %
Førtids- og folkepensionister, efterlønsmodtager.	6 1 %	5 1 %	17 4 %	67 15 %	98 35 %	123 92 %	316 14 %
Ikke i registret	22 4 %						23 1 %
Kontanthjælpsmodtager	11 2 %	50 11 %	60 13 %	79 17 %	30 11 %	1 1 %	231 10 %
Lønmodtager	29 6 %	183 41 %	261 57 %	232 51 %	103 37 %	8 6 %	816 36 %
Selvstændig	1 0 %	3 1 %	6 1 %	18 4 %	7 2 %		35 2 %
Total	503	442	455	458	282	133	2273

⁵⁸ At ikke alle procenter summer 100 % skyldes afrunding.

Tabel 11: Antal og andele af til- og fraflyttere i Guldborgsund kommune fordelt på alder og uddannelse, 2012⁵⁹

	19 år eller derunder	20-24 år	25-34 år	35-49 år	50-64 år	65 år eller derover	Total
Fraflyttere							
	294	248	167	162	80	53	1004
Grundskole	47 %	33 %	32 %	39 %	36 %	42 %	38 %
Almengymnasiale ud- dannelser	39	244	43	12	3	3	344
	6 %	33 %	8 %	3 %	1 %	2 %	13 %
Erhvervsgymnasiale ud- dannelser	13	108	24	3	1		149
	2 %	14 %	5 %	1 %	0 %		6 %
Erhvervsfaglige praktik- og hovedforløb	3	97	124	142	71	41	478
	0 %	13 %	24 %	34 %	32 %	32 %	18 %
Korte videregående ud- dannelser		8	31	12	4	2	57
		1 %	6 %	3 %	2 %	2 %	2 %
Mellemlange videregåen- de uddannelser		9	56	40	38	14	157
		1 %	11 %	10 %	17 %	11 %	6 %
Bachelor		9	12	2			23
		1 %	2 %	0 %			1 %
Lange videregående ud- dannelser			24	12	9	5	50
			5 %	3 %	4 %	4 %	2 %
Forskeruddannelser				2			2
				0 %			0 %
Ukendt	280	26	40	26	16	9	397
	45 %	3 %	8 %	6 %	7 %	7 %	15 %
Total	629	749	521	413	222	127	2661
Tilflyttere							
	239	226	147	178	98	52	940
Grundskole	48 %	51 %	32 %	39 %	35 %	39 %	41 %
Almengymnasiale ud- dannelser	9	84	32	18	10	4	157
	2 %	19 %	7 %	4 %	4 %	3 %	7 %
Erhvervsgymnasiale ud- dannelser	5	44	21	5		1	76
	1 %	10 %	5 %	1 %		1 %	3 %
Erhvervsfaglige praktik- og hovedforløb	1	49	129	152	113	44	488
	0 %	11 %	28 %	33 %	40 %	33 %	21 %
Korte videregående ud- dannelser		8	18	14	10	2	52
		2 %	4 %	3 %	4 %	2 %	2 %
Mellemlange videregåen- de uddannelser		6	43	44	20	14	127
		1 %	9 %	10 %	7 %	11 %	6 %
Bachelor		8	6	6	3	1	24
		2 %	1 %	1 %	1 %	1 %	1 %

⁵⁹ At ikke alle procenter summer 100 % skyldes afrunding.

Lange videregående uddannelser	27 6 %	14 3 %	12 4 %	3 2 %	56 2 %		
Forskeruddannelser			2 1 %		2 0 %		
Ukendt	249 50 %	17 4 %	32 7 %	27 6 %	14 5 %	12 9 %	351 15 %
Total	503	442	455	458	282	133	227

Tabel 12: Antal til- og fraflyttere i Guldborgsund kommune fordelt på alder og familietype, 2012

	19 år eller derunder	20-24 år	25-34 år	35-49 år	50-64 år	65 år eller derover	Total
Fraflyttere							
Enlig (også ikke hjemmeboende børn)	381	495	306	239	119	72	1612
Samlevende par og Samboende par	151	212	157	108	41	12	681
Uoplyst	1	5	6	3	6	7	28
Ægtepar og Registreret partnerskab	96	37	52	63	56	36	340
Tilflyttere							
Enlig (også ikke hjemmeboende børn)	290	261	259	270	153	69	1302
Samlevende par og Samboende par	122	121	154	107	42	16	562
Uoplyst	3	4	5	3	4	2	21
Ægtepar og Registreret partnerskab	88	56	37	78	83	46	388

Tabel 13: Antal til- og fraflyttere i Guldborgsund kommune fordelt på alder og herkomst, 2012

	Dansk	Efterkommere	Indvandrere	Ukendt	Total
Fraflyttere					
0-9 år	202	9	4		215
10-19 år	382	16	15	1	414
20-29 år	991	18	69	11	1089
30-39 år	279	5	41		325
40-49 år	240		26	3	269
50-59 år	150	1	11	6	168
60-69 år	110		5	1	116
70-79 år	41		1	1	43
80-89 år	13		1	2	16
90 år og derover	3			3	6
Total	2411	49	173	28	2661
Tilflyttere					
0-9 år	165	21	2		188
10-19 år	274	24	14	3	315
20-29 år	653	15	61	7	736
30-39 år	278	1	32	3	314
40-49 år	270		33	2	305
50-59 år	188		8	4	200
60-69 år	143		16		159
70-79 år	40		2	2	44
80-89 år	7				7
90 år og derover	5				5
Total	2023	61	168	21	2273

Tabel 14: Antal til- og fraflyttere i Guldborgsund kommune fordelt på alder og indkomst, 2012

	0-9 år	10-19 år	20-29 år	30-39 år	40-49 år	50-59 år	60-69 år	70-79 år	80-89 år	90 år og derover	Total
Fraflytter											
Ingen indkomst	190	108	9	5	6		1				319
Under 100.000 kr.	6	263	406	28	20	7	4	1	1	1	737
100.000-200.000 kr.		37	397	103	99	52	56	28	10	3	785
200.000-300.000 kr.		5	180	80	64	40	26	8	3	2	408
300.000-400.000 kr.			75	67	46	31	13	5	2		239
400.000-500.000 kr.			18	27	19	16	9				89
500.000-600.000 kr.			2	5	9	13	2	1			32
600.000 kr. og derover			1	10	6	9	5				31
Uoplyst	19	1	1								21
Tilflytter											
Ingen indkomst	167	94	9	11	7	2	1	1			292
Under 100.000 kr.	2	194	269	19	18	17	8				527
100.000-200.000 kr.		22	247	110	108	62	94	35	7	4	689
200.000-300.000 kr.		2	136	78	64	47	29	5		1	362
300.000-400.000 kr.			59	56	61	33	13	2			224
400.000-500.000 kr.			16	27	23	22	7				95
500.000-600.000 kr.				6	12	4	2				24
600.000 kr. og derover				7	12	12	5	1			37
Uoplyst	19	3				1					23

7.1.2 Lolland Kommune

Tabel 15: Antal til- og fraflyttere i Lolland kommune fordelt på alder og køn, 2012

	19 år eller derunder	20-24 år	25-34 år	35-49 år	50-64 år	65 år eller derover
Fraflyttere						
Kvinde	267	234	155	155	103	64
Mand	272	253	192	169	97	56
Total	539	487	347	324	200	120
Tilflyttere						
Kvinde	200	128	125	132	83	43
Mand	174	125	166	193	81	38
Total	374	253	291	325	164	81

Tabel 16: Antal til- og fraflyttere i Lolland kommune fordelt på alder og civilstand, 2012

	19 år eller derunder	20-24 år	25-34 år	35-49 år	50-64 år	65 år eller derover	Total
Fraflyttere							
Børn under 18 år	359						359
Gift og registreret part- nerskab		7	42	94	75	47	265
Skilt og Enkemand		1	28	109	82	64	284
Ugift	178	478	276	121	42	6	1101
Uoplyst civilstand	2	1	1	0	1	3	8
Tilflyttere							
Børn under 18 år	298						298
Gift og registreret part- nerskab		4	30	89	48	29	200
Skilt og Enkemand		2	22	112	80	43	259
Ugift	76	242	234	121	35	7	715
Uoplyst civilstand		5	5	3	1	2	16

Tabel 17: Antal og andele til- og fraflyttere i Lolland kommune fordelt på alder og beskæftigelse, 2012⁶⁰

	19 år eller derunder	20-24 år	25-34 år	35-49 år	50-64 år	65 år eller derover	Total
Fraflyttere							
Andre samt børn	280 52 %	52 11 %	24 7 %	15 5 %	10 5 %		381 19 %
Arbejdsløs		13 3 %	23 7 %	43 13 %	22 11 %		101 5 %
Elever min. 15 år, under uddannelse	177 33 %	156 32 %	16 5 %	5 2 %			354 18 %
Førtids- og folkepensionister, efterlønsmodtager	1 0 %	5 1 %	22 6 %	41 13 %	67 34 %	114 95 %	250 12 %
Ikke i registret	16 3 %						16 1 %
Kontanthjælpsmodtager	12 2 %	35 7 %	73 21 %	54 17 %	16 8 %	2 2 %	192 10 %
Lønmodtager	51 9 %	224 46 %	182 52 %	158 49 %	79 40 %	2 2 %	696 35 %
Selvstændige	2 0 %	2 0 %	7 2 %	8 2 %	6 3 %	2 2 %	27 1 %
Total	539	487	347	324	200	120	2017
Tilflyttere							
Andre samt børn	230 61 %	32 13 %	18 6 %	21 6 %	9 5 %		310
Arbejdsløs		3 1 %	25 9 %	45 14 %	14 9 %	1 1 %	88
Elever min. 15 år, under uddannelse	100 27 %	77 30 %	24 8 %	3 1 %			204
Førtids- og folkepensionister, efterlønsmodtager	1 0 %	6 2 %	22 8 %	53 16 %	63 38 %	74 91 %	219
Ikke i registret	23 6 %						23
Kontanthjælpsmodtager	4 1 %	36 14 %	62 21 %	53 16 %	19 12 %		174
Lønmodtager	15 4 %	98 39 %	136 47 %	144 44 %	58 35 %	4 5 %	455
Selvstændig	1 0 %	1 0 %	4 1 %	6 2 %	1 1 %	2 2 %	15
Total	374	253	291	325	164	127	1488

⁶⁰ At ikke alle procenter summer 100 % skyldes afrunding.

Tabel 18: Antal og andele af til- og fraflyttere i Lolland kommune fordelt på alder og uddannelse, 2012⁶¹

	19 år eller derunder	20-24 år	25-34 år	35-49 år	50-64 år	65 år eller derover	Total
Fraflyttere							
	240	194	141	119	76	54	824
Grundskole	45 %	40 %	41 %	37 %	38 %	45 %	41 %
Almengymnasiale ud- dannelser	37	163	23	14	3		240
	7 %	33 %	7 %	4 %	2 %		12 %
Erhvervsgymnasiale ud- dannelser	21	43	13	9			86
	4 %	9 %	4 %	3 %			4 %
Erhvervsfaglige praktik- og hovedforløb	3	58	98	110	74	35	378
	1 %	12 %	28 %	34 %	37 %	29 %	19 %
Korte videregående ud- dannelser		4	11	11	2		28
		1 %	3 %	3 %	1 %		1 %
Mellemlange videregåen- de uddannelser		3	19	33	22	14	91
		1 %	5 %	10 %	11 %	12 %	5 %
Bachelor		1	7	2	1	1	12
		0 %	2 %	1 %	1 %	1 %	1 %
Lange videregående ud- dannelser			5	7	11	4	27
			1 %	2 %	6 %	3 %	1 %
Ukendt	238	21	30	19	11	12	331
	44 %	4 %	9 %	6 %	6 %	10 %	16 %
Total	539	487	347	324	200	120	2017
	100 %	100 %	100 %	100 %	100 %	100 %	100 %
Tilflyttere							
	157	136	134	147	74	36	684
Grundskole	42 %	54 %	46 %	45 %	45 %	44 %	46 %
Almengymnasiale ud- dannelser	4	46	14	8	2	1	75
	1 %	18 %	5 %	2 %	1 %	1 %	5 %
Erhvervsgymnasiale ud- dannelser	1	10	7	3			21
	0 %	4 %	2 %	1 %			1 %
Erhvervsfaglige praktik- og hovedforløb	4	39	63	97	55	30	288
	1 %	15 %	22 %	30 %	34 %	37 %	19 %
Korte videregående ud- dannelser		1	10	8	2		21
		0 %	3 %	2 %	1 %		1 %
Mellemlange videregåen- de uddannelser		2	19	28	17	7	73
		1 %	7 %	9 %	10 %	9 %	5 %
Bachelor		1	9	6	1	1	18
		0 %	3 %	2 %	1 %	1 %	1 %
Lange videregående ud-			11	10	5	1	27

⁶¹ At ikke alle procenter summer 100 % skyldes afrunding.

dannelser			4 %	3 %	3 %	1 %	2 %
Ukendt	208	18	24	18	8	5	281
	56 %	7 %	8 %	6 %	5 %	6 %	19 %
Total	374	253	291	325	164	81	1488
	100 %	100 %	100 %	100 %	100 %	100 %	100 %

Tabel 19: Antal til- og fraflyttere i Lolland kommune fordelt på alder og familietype, 2012

	19 år eller derunder	20-24 år	25-34 år	35-49 år	50-64 år	65 år eller derover	Total
Fraflyttere							
Enlig (også ikke hjem- meboende børn)	289	323	179	170	115	76	1152
Samlevende par og Sam- boende par	149	139	137	89	26	4	544
Uoplyst	2	1	1		1	3	8
Ægtepar og Registreret partnerskab	99	24	30	65	58	37	313
Tilflyttere							
Enlig (også ikke hjem- meboende børn)	208	143	180	181	103	52	867
Samlevende par og Sam- boende par	109	66	89	96	26	6	392
Uoplyst		5	5	3	1	2	16
Ægtepar og Registreret partnerskab	57	39	17	45	34	21	213

Tabel 20: Antal til- og fraflyttere i Lolland kommune fordelt på alder og herkomst, 2012

	Dansk	Efterkommere	Indvandrere	Ukendt	Total
Fraflyttere					
0-9 år	155	17	4		176
10-19 år	328	18	15	2	363
20-29 år	644	12	64	2	722
30-39 år	181	2	31		214
40-49 år	198		24		222
50-59 år	131		18	1	150
60-69 år	95		8		103
70-79 år	40		5	1	46
80-89 år	12			1	13
90 år og derover	6		1	1	8
Total	1790	49	170	8	2017
Tilflyttere					
0-9 år	140	8	3		151
10-19 år	205	10	8		223
20-29 år	390	6	34	10	440
30-39 år	199	2	20		221
40-49 år	186		19	3	208
50-59 år	115	2	10	1	128
60-69 år	75		2		77
70-79 år	23		4	1	28
80-89 år	8		1	1	10
90 år og derover	2				2
Total	1343	28	101	16	1488

7.2 INTERVIEWGUIDES TIL SPØRGESKEMAUNDERSØGELSE

7.2.1 Interviewguide til interview med tilflyttere

Indledning

Voxmeter udfører en spørgeskemaundersøgelse for Lolland og Guldborgsund kommuner med personer, der er flyttet til én af kommunerne inden for de seneste 3 år. I den forbindelse vil vi høre om vi må stille nogle spørgsmål relateret til flytningen. Det tager ca. 10 minutter.

Screenings spørgsmål

1. Er du over 18 år?
 - a. Hvis ja, gå videre til næste screenings spørgsmål.
 - b. Hvis nej: Er det nogen i husstanden, der er over 18 år, som vi kan tale med?
 - i. Hvis nej, opkaldet afsluttes.
2. Er du mellem 18-25 år, og hjemmeboende?
 - a. Hvis nej, gå videre til næste screenings spørgsmål.
 - b. Hvis ja: Er det nogen i husstanden, der er over 18 år, som vi kan tale med?
3. Er du flyttet til Lolland-Falster inden for de sidste tre år?
 - a. Hvis ja, gå videre til første baggrundsspørgsmål.

Baggrundsspørgsmål

1. Køn

1. Mand
2. Kvinde

2. Alder (aldersgruppe)

1. Mellem 18-24 år
2. Mellem 25-34 år
3. Mellem 35-49 år
4. Mellem 50-66 år
5. 67 år eller derover

3. Antal personer I husholdningen, inklusiv dig selv?

1. 1 person
2. 2 personer
3. 3 personer
4. 4 personer eller flere

4. Har du børn?

1. Ja
2. Nej

5. Er der hjemmeboende børn i husholdningen?

1. Ja
2. Nej

6. Hvad er dit højeste afsluttede uddannelsesniveau?

1. Grundskole
2. Gymnasium/handelsskole
3. Andre erhvervsuddannelser (fx Faglært håndværker)
4. Kort videregående uddannelse (mindre end 3 år studie)
5. Mellemlang videregående uddannelse (3-4 år studie)
6. Længere videregående uddannelse (mere end 4 års studie)

7. Nuværende beskæftigelse

1. Leder
2. Ufaglært arbejde
3. Faglært arbejde
4. Funktionær
5. Selvstændig
6. Under uddannelse
7. Pensionist, efterløn
8. Hjemmegående (medhjælpende hustru/ægtefælle)
9. For tiden på orlov (barsel, sygdom, andet)
10. For tiden uden beskæftigelse
11. Ved ikke
12. Ønsker ikke at besvare spørgsmålet

Spørgsmål relateret til flytning og bopæl

8. Hvordan vil du beskrive det sted, du flyttede fra?

1. Storby (København, Århus, Odense, Aalborg)
2. Større by (over 30.000 indbyggere)
3. Mellemstor by (5.000 – 30.000 indbyggere)
4. Mindre by (1.000 - 5.000 indbyggere)
5. Landsby (200 – 999 indbyggere)
6. Landdistrikt (et landdistrikt er et område med mindre end 200 indbyggere)
7. Ved ikke

9. Hvordan vil du beskrive det sted, hvor du/I bor nu?

1. Større by (mere end 5.000 indbyggere)
 - a. LK: Nakskov, Maribo
 - b. GK: Nykøbing Falster
2. I en mindre by (1.000-5.000 indbyggere)
 - a. LK: Rødby, Rødbyhavn, Søllested og Holeby.

- b. GK: Sakskøbing, Sundby, Nørre Alslev, Stubbekøbing, Nordbyen, Væggerløse, Nysted, Idestrup og Eskilstrup.
3. Landsby (200-999 indbyggere)
4. Landdistrikt (200 indbyggere eller derunder)
5. Ved ikke

10. Hvad er ejerformen i din/Jeres nuværende bolig?

1. Ejerbolig i enfamilieshuse
2. Ejerlejlighed eller andelslejlighed
3. Almen
4. Privat udlejning
5. Ikke selvstændig bolig

11. Har du eller er der en person i husstanden, der har relationer til området, hvor du/I nu bor?

1. Ja, jeg har tidligere boet i området
2. Ja, en person i husstanden har tidligere boet i området
3. Ja, jeg har familiære relationer i området
4. Ja, en person i husstanden har familiære relationer i området
5. Ja, vi har/har haft sommerhus i området
6. Ja, jeg arbejder/har arbejdet/studerer i området
7. Ja, en person i husstanden arbejder/har arbejdet/studerer i området
8. Nej
9. Ved ikke
10. Andet: _____

12. Nævn de 2-3 vigtigste grunde til, at du valgte at flytte til dette sted (stilles uhjulpent)?

1. Jeg/min partner fik arbejde/uddannelse i nærheden af nuværende bopæl
2. Mulighederne for at få arbejde/uddanne sig er bedre, hvor jeg/vi bor nu
3. Tilbagebetaling fra arbejdsmarkedet
4. Blev gift/ville flytte sammen med partner
5. Blev skilt/forlod partner
6. Ville bo tættere på min og/eller partners familie (fx forældre, bedsteforældre, børn, børnebørn)
7. Ville bo tættere på mine og/eller venner og bekendte
8. For at flytte tilbage, hvor jeg eller min partner voksede op
9. For at få en større bolig
10. For at få en lavere husleje/boligudgift
11. Fandt den helt rigtig bolig/var utilfreds med boligen (fx utilfredshed med kvaliteten og typen) – *svarer de større boliger eller billigere skal svaremlighed 9 eller 10 afkrydses*
12. Blev tiltrukket af det nuværende boligområde/var utilfreds med boligområdet (fx følte mig ikke hjemme/tryk i området)
13. Blev tiltrukket af de kommunale servicetilbud ved ny bopæl/var utilfreds med de kommunale serviceudbud (fx skoler, børnepasning, biblioteker)
14. De offentlige transportmuligheder er gode ved ny bopæl/De offentlige transportmuligheder var ikke tilstrækkelige

15. Gode kultur- og fritidstilbud ved ny bopæl/Kultur- og fritidstilbuddene var ikke tilstrækkelige
16. Godt handelsliv ved ny bopæl/det lokale handelsliv var ikke tilstrækkeligt
17. For at bo i trygge omgivelser
18. For at bo i grønne omgivelser
19. For at få en mindre stresset hverdag
20. Ved ikke
21. Andet: _____

13. Hvis du er i arbejde: Hvor langt fra din nye bopæl ligger din arbejdsplads?

1. 0-9 km.
2. 10-19 km.
3. 20-29 km.
4. 30-49 km.
5. Mere end 50 km.

14. Hvis du er i arbejde: Hvordan kommer du i dag til og fra din arbejdsplads?

1. Egen bil
2. Samkørsel
3. Offentlig transport
4. Cykel
5. På gåben
6. Andet køretøj
7. Ved ikke

15. Har du særlige ønsker til kommunen i forhold til pendling?

1. Ja
2. Nej

Hvis ja, hvilke: _____

16. Hvor orienterede du dig om det område, du er flyttet til, inden du besluttede dig for at flytte dertil?

1. Kommunens hjemmeside
2. Kommuneplaner eller andet lignende materiale om kommunen
3. På de sociale medier (fx Facebook)
4. Havde relationer til området (fx familie og venner)
5. Gennem ejendomsmægleren
6. Havde et indgående kendskab til området i forvejen (fx tilbageflytter eller sommerhus i området)
7. Andet: _____

17. I hvilken omfang har området du er flyttet til levet op til dine forventninger (angiv kun ét svar pr. spørgsmål)

Svarmuligheder

Er bedre end
jeg forventede

Er som jeg
forventede

Er ringere end
jeg forventede

Ved ikke/
Forventede ik-
ke noget

Spørgsmål:

1. Kvaliteten af de kommunale servicetilbud (fx daginstitution, skole, ældrepleje, mv.)	<input type="checkbox"/>	<input type="checkbox"/>	<input type="checkbox"/>	<input type="checkbox"/>
2. Kvaliteten af offentlig transport	<input type="checkbox"/>	<input type="checkbox"/>	<input type="checkbox"/>	<input type="checkbox"/>
3. Udbuddet af kultur- og fritidstilbud (fx aftenskole, sportsklub, kultur, mv.)	<input type="checkbox"/>	<input type="checkbox"/>	<input type="checkbox"/>	<input type="checkbox"/>
4. Trygge omgivelser	<input type="checkbox"/>	<input type="checkbox"/>	<input type="checkbox"/>	<input type="checkbox"/>
5. Nærheden til natur og grønne omgivelser	<input type="checkbox"/>	<input type="checkbox"/>	<input type="checkbox"/>	<input type="checkbox"/>
6. Nabofællesskabet/lokale fællesskaber	<input type="checkbox"/>	<input type="checkbox"/>	<input type="checkbox"/>	<input type="checkbox"/>
7. Unikke bymiljøer (fx historiske bygninger, arkitektur og hyggelige landsbyer)	<input type="checkbox"/>	<input type="checkbox"/>	<input type="checkbox"/>	<input type="checkbox"/>
8. Det lokale engagement (fx frivillighed)	<input type="checkbox"/>	<input type="checkbox"/>	<input type="checkbox"/>	<input type="checkbox"/>
9. Områdets handelsliv og indkøbsmuligheder	<input type="checkbox"/>	<input type="checkbox"/>	<input type="checkbox"/>	<input type="checkbox"/>
10. Arbejdsmarked/jobmuligheder	<input type="checkbox"/>	<input type="checkbox"/>	<input type="checkbox"/>	<input type="checkbox"/>

18. Overvejer du/I at flytte fra Lolland-Falster igen?

1. Ja
2. Nej
3. Ved ikke

19. Hvis ja, hvorfor (stilles uhjulpel):

1. Jeg/min partner har fået arbejde/uddannelse langt fra, hvor jeg/vi bor
2. Mulighederne for at få arbejde/uddanne sig er ikke gode i området/ønsker at flytte tættere på uddannelses-/beskæftigelsesmuligheder
3. Skal giftes/er blevet gift/flytter sammen med partner
4. Skal skilles/er blevet skilt/forlader partner
5. Vil bo tættere på min/vores familie (fx forældre, bedsteforældre, børn, børnebørn)
6. Vil bo tættere på mine/vores venner og bekendte
7. Er utilfreds med boligen (fx utilfredshed med størrelsen, kvaliteten, typen)/har fundet den helt rigtige bolig
8. Er utilfreds med boligområdet (fx følte mig ikke hjemme/tryk i området)/er tiltrukket af et andet boligområde
9. Er utilfreds med de kommunale serviceudbud (fx skoler, børnepasning, biblioteker)/er tiltrukket af de kommunale servicetilbud i en anden kommune
10. De offentlige transportmuligheder er ikke tilstrækkelige/ønsker nærhed til bedre offentlige transportmuligheder
11. Kultur- og fritidstilbuddene var ikke tilstrækkelige/ønsker nærhed til bedre kultur- og fritidstilbud
12. Det lokale handelsliv er ikke tilstrækkeligt/ønsker nærhed til et bedre handelsliv
13. De landlege kvaliteter, jeg søgte på egnen, levede ikke op til mine forventninger
14. Ønsker nærhed til byliv (fx cafeer, restauranter, teater, natteliv, mv.) – *Spørg videre til andre grunde*
15. Ved ikke
16. Andet: _____

20. Må vi eller vores samarbejdspartner Oxford Research kontakte dig med henblik på at stille nogle opfølgende spørgsmål?

1. Ja
2. Nej

Hvis ja:

- Navn (fornavn): _____
- Mailadresse: _____

7.2.2 Interviewguide til interview med fraflyttere

Indledning

Voxmeter udfører en spørgeskemaundersøgelse for Lolland og Guldborgsund kommuner med personer, der er flyttet fra én af kommunerne inden for de seneste 3 år. I den forbindelse vil vi høre om vi må stille nogle spørgsmål relateret til fraflytningen. Det tager ca. 10 minutter.

Spørgeskema – fraflyttere

Screenings spørgsmål

4. Er du over 18 år?
 - a. Hvis ja, gå videre til næste screenings spørgsmål.
 - b. Hvis nej: Er det nogen i husstanden, der er over 18 år, som vi kan tale med?
 - i. Hvis nej, opkaldet afsluttes.
5. Er du mellem 18-25 år, og hjemmeboende?
 - a. Hvis nej, gå videre til næste screenings spørgsmål.
 - b. Hvis ja: Er det nogen i husstanden, der er over 18 år, som vi kan tale med?
6. Er du flyttet fra Lolland-Falster inden for de sidste 3 år?
 - a. Hvis ja, gå videre til første baggrundsspørgsmål.

Baggrundsspørgsmål

1. Køn

3. Mand
4. Kvinde

2. Alder (aldersgruppe)

6. Mellem 18-24 år
7. Mellem 25-34 år
8. Mellem 35-49 år
9. Mellem 50-66 år
10. 67 år eller derover

3. Antal personer I husholdningen, inklusiv dig selv?

5. 1 person
6. 2 personer
7. 3 personer
8. 4 personer eller flere

4. Har du børn?

3. Ja
4. Nej

5. Er der hjemmeboende børn i husholdningen?

3. Ja
4. Nej

6. Hvad er dit højeste afsluttede uddannelsesniveau?

7. Grundskole
8. Gymnasium/handelsskole
9. Erhvervsuddannelser (fx Faglært håndværker el. handels og kontoruddannet)
10. Kort videregående uddannelse (mindre end 3 år studie)
11. Mellemlang videregående uddannelse (3-4 år studie)
12. Længere videregående uddannelse (mere end 4 års studie)

7. Nuværende beskæftigelse

13. Leder
14. Ufaglært arbejde
15. Faglært arbejde
16. Funktionær
17. Selvstændig
18. Under uddannelse
19. Pensionist, efterløn
20. Hjemmegående (medhjælpende hustru/ægtefælle)
21. For tiden på orlov (barsel, sygdom, andet)
22. For tiden uden beskæftigelse
23. Ved ikke
24. Ønsker ikke at besvare spørgsmålet

Spørgsmål relateret til flytning og bopæl

8. Hvordan vil du beskrive det sted, du flyttede fra?

6. Større by (mere end 5.000 indbyggere)
 - a. LK: Nakskov, Maribo
 - b. GK: Nykøbing Falster
7. I en mindre by (1.000-5.000 indbyggere)
 - a. LK: Rødby, Rødbyhavn, Søllested og Holeby.
 - b. GK: Saksøbing, Sundby, Nørre Alslev, Stubbekøbing, Nordbyen, Væggerløse, Nysted, Idestrup og Eskilstrup.
8. Landsby (200-999 indbyggere)
9. Landdistrikt (200 indbyggere eller derunder)
10. Ved ikke

9. Hvad er din tilknytning til Lolland-Falster (angiv gerne flere svar)?

1. Jeg er født og opvokset på Lolland-Falster
2. Jeg var tilflytter og min familie bor fortsat på Lolland-Falster
3. Jeg var tilflytter og boede på Lolland-Falster i under 1 år?

4. Jeg var tilflytter og boede på Lolland-Falster i mellem 1 og 5 år?
5. Jeg var tilflytter og boede på Lolland-Falster i over 5 år?
6. Andet: _____

10. Hvordan vil du beskrive det sted, hvor du/I bor nu?

1. Storby (København, Århus, Odense, Aalborg)
2. Større by (over 30.000 indbyggere)
3. Mellemstor by (5.000 – 30.000 indbyggere)
4. Mindre by (1.000 - 5.000 indbyggere)
5. Landsby (200 – 999 indbyggere)
6. Landdistrikt (et landdistrikt er et område med mindre end 200 indbyggere)
7. Ved ikke

11. Nævn de 2-3 vigtigste grunde til, at du flyttede fra din tidligere bopæl (stilles uhjulpel)?

22. Jeg/min partner fik arbejde/uddannelse langt fra, hvor jeg/vi boede
23. Mulighederne for at få arbejde/uddanne sig er bedre, hvor jeg/vi bor nu (fx ved afskedigelse)
24. Blev gift/ville flytte sammen med partner
25. Blev skilt/forlod partner
26. Ville bo tættere på min familie (fx forældre, bedsteforældre, børn, børnebørn)
27. Ville bo tættere på mine venner og bekendte
28. Var utilfreds med boligen (fx utilfredshed med størrelsen, kvaliteten, typen)/fandt den helt rigtig bolig
29. Var utilfreds med boligområdet (fx følte mig ikke hjemme/tryk i området)/blev tiltrukket af det nuværende boligområde
30. Var utilfreds med de kommunale serviceudbud (fx skoler, børnepasning, biblioteker)/blev tiltrukket af de kommunale servicetilbud ved ny bopæl
31. De offentlige transportmuligheder var ikke tilstrækkelige/de offentlige transportmuligheder er gode ved ny bopæl
32. Kultur- og fritidstilbuddene var ikke tilstrækkelige/gode kultur- og fritidstilbud ved ny bopæl
33. Det lokale handelsliv var ikke tilstrækkeligt/godt handelsliv ved ny bopæl
34. Manglede sociale netværk (venner/familie/naboer) i nærheden/godt socialt netværk ved ny bopæl
35. De landlige kvaliteter, jeg søgte på egnen, levede ikke op til mine forventninger
36. Mere nærhed til byliv (fx cafeer, restauranter, teater, natteliv, mv.) – *Spørg videre til andre grunde*
37. Ved ikke
38. Andet: _____

12. Er der noget, der kunne have fået dig til at blive boende (nævn kategorierne én efter én)

1. Bedre uddannelsesmuligheder? ja/nej/måske
2. Bedre beskæftigelsesmuligheder? ja/nej/måske
3. Et bedre udbud af ejerboliger? ja/nej/måske
4. Et bedre udbud af lejeboliger? ja/nej/måske
5. Bedre kommunale servicetilbud (fx skoler, institutioner, biblioteker)? ja/nej/måske
6. Bedre offentlige transportmuligheder rundt på Lolland-Falster? ja/nej/måske

7. Bedre offentlige transportmuligheder til Sjælland, Fyn og/eller København? ja/nej/måske
8. Bedre kultur- og fritidstilbud? ja/nej/måske
9. Et bedre lokalt handelsliv? ja/nej/måske
10. Et bedre socialt netværk? ja/nej/måske
11. Andet (beskriv gerne)

13. Hvis du er i arbejde: Har du fået kortere eller længere rejsetid til dit arbejde, efter at du er flyttet fra Lolland-Falster?

6. Kortere
7. Længere
8. Ca. det samme
9. Ved ikke

14. Må vi eller vores samarbejdspartner Oxford Research kontakte dig med henblik på at stille nogle opfølgende spørgsmål?

3. Ja
4. Nej

Hvis ja:

- Navn (fornavn): _____
- Mailadresse: _____

7.3 DOKUMENTATION FOR SÆRKØRSEL FRA DANMARKS STATISTIK

Danmarks Statistik

04-03-2013

Datagrundlag

Anvendte registre

Flytninger mellem danske kommuner (FLYT) for årene 2008 – 2012.

Befolkningsregister (BEF) 1. jan. 2009 – 1. jan. 2013.

Indkomstregisteret (INDH) for årene 2008 – 2012.

Uddannelsesregisteret (UDDA) med population per 1. januar 2008 – 2012 og højest fuldførte uddannelse pr. 1. oktober 2007 – 2011.

EKSTRA UDDANNELSE:

Uddannelsesregisteret (UDDA) med population per 1. januar 2009 – 2013 og højest fuldførte uddannelse pr. 1. oktober 2008 – 2012.

Flytninger

Der tages udgangspunkt i Lolland og Guldborgsund kommunes til- og fraflyttere 2008-2012, samt til- og fraflyttere mellem disse kommuner. Det grundlæggende data (flytninger) er sammenlignelig med opgørelsen i statistikbankens flyttestatistik <http://www.statistikbanken.dk/fly66>

Datakonstruktion

Tabel 1:

Flytninger til/fra Lolland og Guldborgsund Kommune i 2008-2012 opdeles på følgende variable:

Flyttetype: flytninger til/fra/ kommunen.

- Der optælles antal personer og ikke antal flytninger i tabelcellerne. Det er den seneste flytning i året for personen, der anvendes, hvis der er flere flytninger fra og til kommunen om året.
- Hvis personen har flyttet til/fra og fra /til kommunen i det samme år vil personen fremgå i begge flyttetype.

- Internflytninger er ikke med. Hvis personen er flyttet indenfor kommunen tælles personen ikke.

Alder: Alder (Alder_DST) opgøres ud fra cpr-nummer den 1. januar i året efter flytningen.

Status: Den socioøkonomiske klassifikation dannes ud fra oplysninger om væsentligste indkomstkilde for personen. Ud fra indkomstkilden fastlægges, om personen er selvstændig erhvervsdrivende, medarbejdende ægtefælle, lønmodtager, arbejdsløs eller uden for arbejdsstyrken, herunder pensionist, kontanthjælpsmodtager eller uddannelsessøgende.

Opdeles på:

- 0,999 = 'Ikke i registret'
- 111-120 = 'Selvstændige'
- 131-139 = 'Lønmodtager'
- 210-220 = 'Arbejdsløs mindst halvdelen af året (nettoledighed) og Modtager af dagpenge (aktivering og lign., sygdom, barsel og orlov)'
- 310 = 'Elever min. 15 år, under uddannelse'
- 321-323 = 'Førtids og folkepensionister samt efterlønsmodtager mv.'
- 330 = 'Kontanthjælpsmodtager'
- 410-420 = 'Andre samt børn'

Dokumentation, samt koder for Status kan findes her:

<http://www.dst.dk/da/Statistik/dokumentation/Times/personindkomst/socio02.aspx>

Familietype: Familietyper for personen efter flytningen og alder .

Opdeles på:

- 1,2 = 'Ægtepar og Registreret partnerskab'
- 3,4 = 'Samlevende par og Samboende par'
- 5 = 'Enlig (herunder også ikke hjemmeboende børn)'
- Other = 'Uoplyst'
-

Dokumentation for variablen Familietype kan findes her:

<http://www.dst.dk/da/TilSalg/Forskningsservice/Dokumentation/hoekvalitetsvariable/familier/familietype.aspx>

Civilstand: Angivelse af en persons civilstand (ægteskabelige stilling) efter flytningen og alder.

Opdeles følgende:

if civst in ('G', 'L','P') then civil ='Gift og registreret partnerskab';

if civst in ('F', 'O','E') then civil ='Skilt og Enkemand';

if civst in ('U') and alder_DST >=18 then civil ='Ugift';

if (civst in ('U') and alder_DST <18 or civst in (' ') and alder_DST <18) then civil ='Børn under 18 år';

if civst in ('9', ' ') and alder_DST >=18 then civil='Uoplyst civilstand';

Mere information om variable 'civst' kan læses her:

<http://www.dst.dk/da/Statistik/dokumentation/Times/cpr-oplysninger/civst.aspx>

Familietype og Civilstand er ikke det samme begreb.

Variablen 'Familietype' er lavet i DST, mens 'Civilstand' er overført fra cpr-register.

Herkomst: Herkomst for personen efter flytningen og alder. Opdeles på:

- Dansk
- Indvandrere
- Efterkommere
- Ukendt

Herkomsten opgøres per person på baggrund af variabelen IE_TYPE, Mere information om variabelen kan læses her :

<http://www.dst.dk/da/Statistik/dokumentation/Times/cpr-oplysninger/ie-type.aspx>

Oprindelsesland: Oprindelsesland for personen efter flytningen og alder opdelt på:

- Efterkommere fra ikke-vestlige lande
- Efterkommere fra vestlige lande
- Indvandrere fra ikke-vestlige lande
- Indvandrere fra vestlige lande
- Personer med dansk oprindelse
- Uoplyst

Vestlige lande omfatter EU-lande, Andorra, Australien, Canada, Island, Liechtenstein, Monaco, New Zealand, Norge, San Marino, Schweiz, USA og Vatikanstaten. Ikke-vestlige lande omfatter alle øvrige lande.

Uddannelse: Højest fuldførte uddannelse for den højest uddannede i familien efter flytningen opdelt på hovedgrupper. Højest fuldførte uddannelse er i alle tilfælde opgjort per person pr. 1. oktober.

Indkomst : Skattepligtig bruttoindkomst før fradrag i kr. (for hele året) for flytteår opgjort på følgende intervaller:

- Ingen indkomst 0 kr
- Under 100.000 kr.
- 100.000-199.999 kr.
- 200.000-299.999 kr.
- 300.000-399.999 kr.
- 400.000-499.999 kr.
- 500.000-599.999 kr.
- 600.000-699.999 kr.
- 700.000-799.999 kr.
- 800.000-899.999 kr.
- 900.000-999.999 kr.
- 1.000.000 kr. og derover
- Ukendt

OG

- Ingen indkomst 0 kr
- Under 100.000 kr.
- 100.000-200.000 kr
- 200.000-300.000 kr.
- 300.000-400.000 kr.
- 400.000-500.000 kr.
- 500.000-600.000 kr.
- 600.000 kr. og derover
- Uoplyst

BRUTTO består af:

- Personlige A-skattepligtige indkomster (løn, pensioner fra pensionskasser mv., overførselsindkomster fra offentlige kasser, honorarer m.m.)
- Indkomst som selvstændig (overskud af selvstændig virksomhed inkl. B-skattepligtige konsulent honorar m.m.), kapitalindkomst (renteindtægter m.m.)
- Indkomster fra udlandet (løn, pension, kapitalindkomst og erhvervsindkomst m.m.).

Intervallerne er lavet med hensyn til diskretion.

BRUTTO stammer fra indkomstregisteret.

Dokumentation for BRUTTO kan findes her

<http://www.dst.dk/da/TilSalg/Forskningsservice/Dokumentation/hoekvalitetsvariable/personindkomster/brutto.aspx>

Table 2

Flytninger mellem Lolland og Guldborgsund Kommune i 2010-2012.

Alle opdelinger på variable som i tabel 1.

Dataafgrænsning

Flytninger findes på baggrund af den årlig 'Mellemkommunale flytninger' statistik. En flytning defineres, hvis man har forskellige adresse/kommuner i perioden. I tabelcellerne tælles antal personer. Det er den seneste flytning i året for personen, der anvendes hvis der er flere flytninger i året.

Således vil en person maksimalt kunne flytte 2 gange i året.

Datakontrol og kommentarer

Datakontrol

Data er ikke sammenlignelig med anden offentliggjort statistik.

Databrud

Der er ikke tale om en tidsserie.

Diskretion

Der har ikke været behov for diskretion.

Mere information

Dokumentation

Dokumentation af flytninger:

<http://www.dst.dk/da/Statistik/dokumentation/kvalitetsdeklarationer/flytninger-og-vandringer.aspx>



DANMARK

Oxford Research A/S
Falkoner Allé 20
2000 Frederiksberg
Danmark
Tel: (+45) 3369 1369
office@oxfordresearch.dk

NORGE

Oxford Research AS
Østre Strandgate 1
4610 Kristiansand
Norge
Tel: (+47) 4000 5793
post@oxford.no

SVERIGE

Oxford Research AB
Norrländsgatan 11
103 93 Stockholm
Sverige
Tel: (+46) 08 240 700
office@oxfordresearch.se

FINLAND

Oxford Research Oy
Helsinki:
Fredrikinkatu 61a, 6krs.
00100 Helsinki, Suomi
www.oxfordresearch.fi
office@oxfordresearch.fi

BRUXELLES

Oxford Research
C/o ENSR
5. Rue Archimède
Box 4, 1000 Brussels
www.oxfordresearch.eu
office@oxfordresearch.eu