

JOSE LUIS ROMAN LAJARIN
(Elche)

Un yacimiento de la Edad del Bronce en el «Pic de les Moreres» (Crevillente, Alicante)

En el presente trabajo nos limitamos a exponer los materiales recuperados en la superficie de este yacimiento, por Salvador Jiménez, Antonio Antón y el autor de estas líneas, ante la imposibilidad de realizar un estudio más detallado del mismo, al carecer de la correspondiente autorización para efectuar excavación o cata alguna.

Su localización se realizó a principios de 1970; en una de nuestras inspecciones por las sierras de aquella zona, en la que también encontramos otros lugares de habitación, de los que, igualmente, recogimos materiales de superficie. Tanto de los objetos, como de los lugares en que éstos fueron recogidos, tiene debido conocimiento el director del Museo Arqueológico Provincial de Alicante, don Enrique Llobregat, a quien desde aquí damos las gracias por la colaboración y el apoyo que de él recibimos.

I

EL POBLADO Y SU SITUACION

Se encuentra situado al norte de la ciudad de Crevillente, a unos dos kilómetros de ésta, en la parte baja de las sierras del mismo nombre. Ocupa la parte más occidental de un monte, cuya altura máxima es de 395 m. (1). Podemos llegar a él siguiendo, en sentido inverso, el

(1) Dato tomado de la hoja núm. 893 del mapa —escala 1:50.000— editado por la Dirección General del Instituto Geográfico y Catastral.

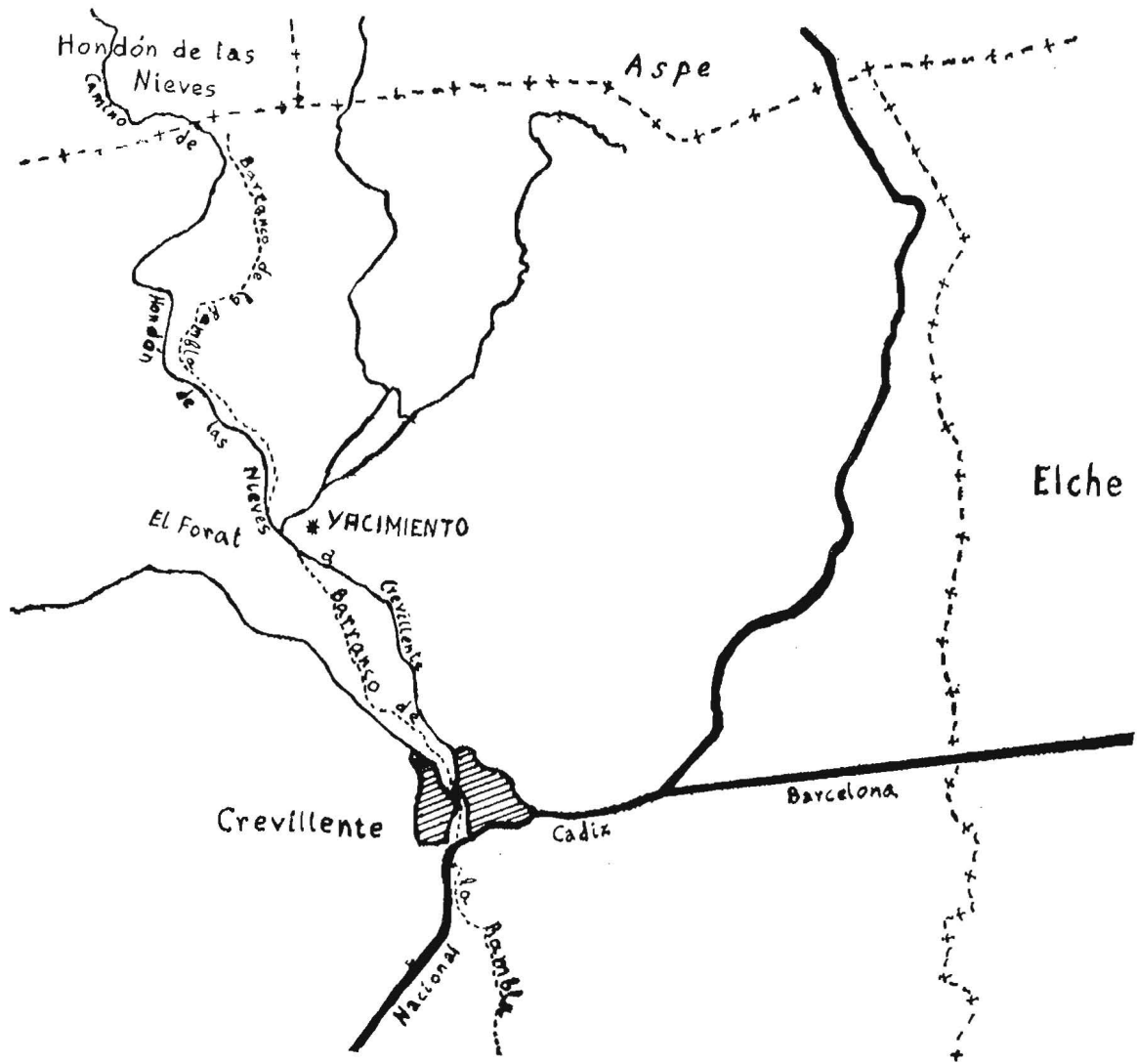


Fig. 1.—Situación del yacimiento

curso normal del «Barranco de la Rambla», así como por el camino de Crevillente a Hondón de las Nieves, el cual atraviesa el barranco a la altura misma del yacimiento, quedando éste a la derecha, lindando con ambos y con una bifurcación del citado camino (fig. 1; Lám. I).

El poblado se extiende por una de las laderas del monte, la de pendiente menos acusada, sin llegar a ocupar el punto más alto del mismo. De su distribución urbana no han quedado vestigios, o los que quedan son de dudosa atribución, debido a la construcción de terrazas efectuada en la ladera, para plantar pinos, las cuales afectaron a buena parte de la superficie, en la que se recogieron los materiales aquí tratados. Por lo demás, añadiremos que reúne, en cuanto a su emplazamiento, las características básicas de los poblados de la Edad del Bronce de nuestra región: lugares elevados, fáciles de defender, con zonas más o menos escarpadas y pronunciadas pendientes.

II

LOS MATERIALES

La cerámica

- 1.—Fragmento de un vaso ovoide de pared reentrante. Presenta en su cara externa, una superficie irregular de color marrón en diversos tonos, siendo casi negro alrededor de la boca, junto a la que puede apreciarse el nacimiento

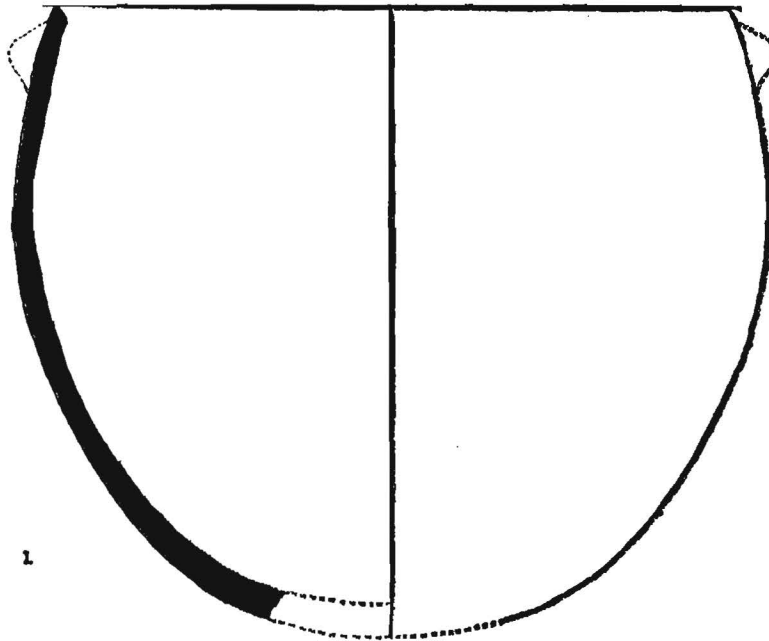


Fig. 2.—Vaso ovoide de pared reentrante

(1/2)

de un pezón, que no se conserva. En esta misma cara advertimos una serie de líneas impresas, poco profundas, de diferentes longitudes, siendo de forma rectas o curvas; se extienden por toda la superficie del fragmento sin seguir una ordenación determinada —da la impresión de que el vaso haya sido apoyado sobre hilos de esparto o planta similar, antes de su cocción, dejando su impronta sobre el barro tierno—. La cara interna es más lisa al encontrarse espatulada, siendo su color negruzco. La cochura no es muy homogénea, y en su pasta contiene una buena cantidad de desengrasante. Diam. de la boca 178 mm., altura aproximada 166 mm. (fig. 2).

- 2.—Fragmento de un pequeño cuenco en forma de casquete esférico. Tiene color marrón, encontrándose alisada tanto su cara interna como la externa. En su pasta se aprecian granos de desengrasante; su cochura es relativamente buena. Diam. de la boca 161 mm., altura aproximada 85 mm. (fig. 3).
- 3.—Fragmento de un pequeño cuenco hemisférico de color arena con algunas manchas negruzcas. Su pasta es de color gris con granos de desengrasante. Diam. de la boca 135 mm., altura aproximada 83 mm. (fig. 3).

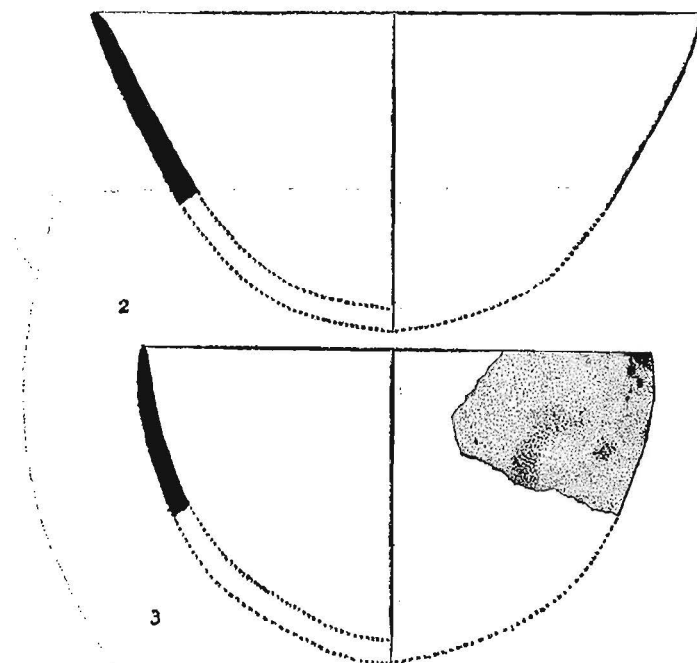


Fig. 3.—Cuenco en forma de casquete esférico y cuenco hemisférico

(1/2)

- 4.—Fragmento cerámico perteneciente a la base de una vasija de perfil aquillado. Presenta en su superficie externa, alisada casi toda ella, una coloración marrón y grisácea, según zonas. La pasta tiene un color similar y no contiene demasiados granos de desengrasante, siendo su textura bastante homogénea.

En la parte más baja de la vasija se observan oquedades, tres probablemente, que tienen una forma oblonga, más o menos redondeada; de ellas partirían, posiblemente, tres pies en forma de mamelones, sobre los que se apoyaría. Diam. aproximado de la parte carenada 332 mm. (figs. 4 y 5; lám. II, A).

- 5.—Fragmento perteneciente a la parte carenada de un vaso de perfil aquillado. Su color es marrón grisáceo; se encuentra alisado por sus dos caras, siendo su pasta de color rojizo y textura homogénea (fig. 6).
- 6.—Fragmento cerámico, de color arena, con un pezón. Presenta en su pasta gran cantidad de desengrasante, siendo sus granos gruesos y de color blanco.
- 7.—Pieza de cerámica en forma de disco. Su color es grisáceo y su superficie irregular. Diam. 72 mm. (fig. 7).
- 8-18.—Perfiles de diferentes fragmentos cerámicos (fig. 8).

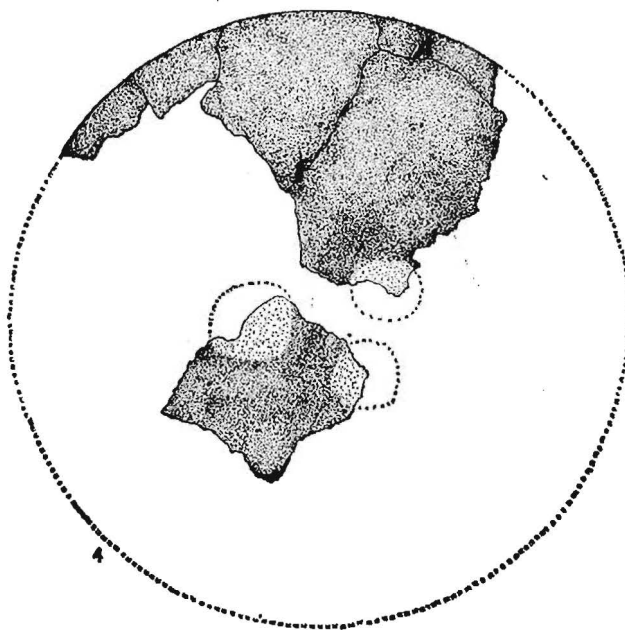


Fig. 4.—Base de la vasija de perfil aquillado de la fig. 5

(1/4)

Materiales no cerámicos

Sílex

- 19-31.—Sierrecitas de hoz: (Lám. II, B).
Posibles elementos centrales de la hoz: (2).
En forma de D, núms. 24, 25, 29, 30 (fig. 9).

(2) L. MONTEAGUDO: «Hoces de sílex prehistóricas.» Revista de Archivos, Bibliotecas y Museos, t. LXII, Madrid, 1956.

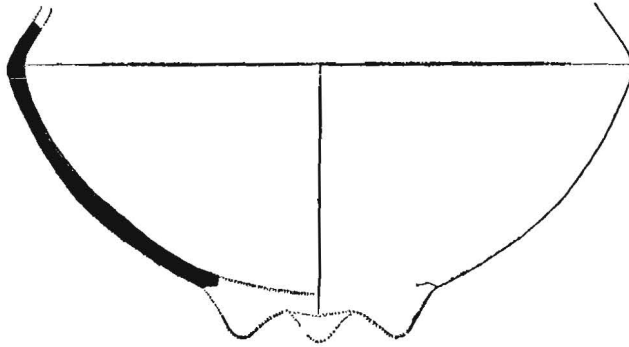


Fig. 5.—Vaso polípodo con perfil aquillado

(1/4)



Fig. 6.—Fragmento de vaso de perfil aquillado

(1/2)

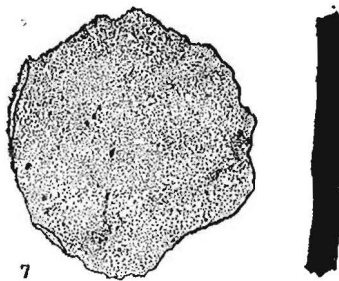


Fig. 7.—Fragmento cerámico en forma de disco

(1/2)

De forma más o menos rectangular, núms. 22, 27, 32 (fig. 9).

De tipo trapezoidal, núms. 20, 28, 31 (fig. 9).

Posibles piezas terminales: (3).

De extremo apuntado, núm. 21 (fig. 9).

Las piezas núms. 19 y 23 de la fig. 9, presentan un filo dentado de forma convexa y sin patina brillante. Es probable que estos útiles no fuesen uti-

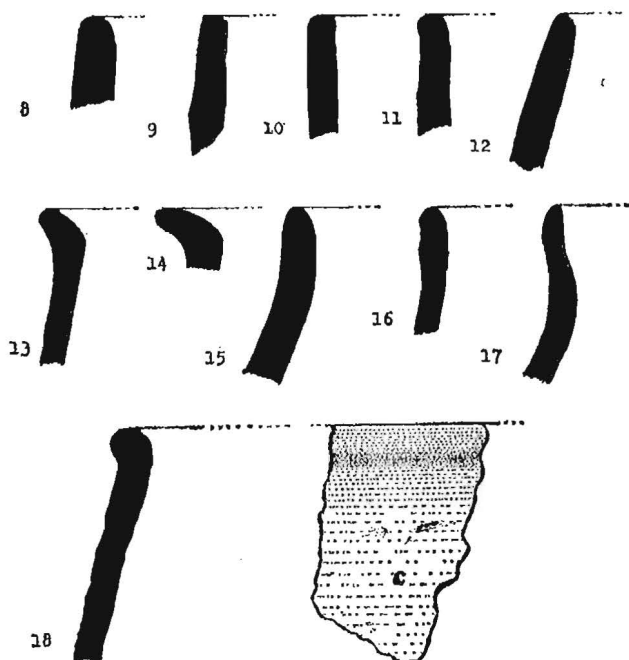


Fig. 8.—Perfiles de diferentes fragmentos cerámicos

(1/2)

tilizados para engarzar en las hoces, sino apoyados en los dedos, en movimiento de vaivén (4).

32.—La pieza número 26, de la fig. 9, es una pequeña lasca, de sílex de mala calidad, con dos muescas.

33.—Fragmento de hojita de sección trapezoidal. Presenta un retoque marginal simple, alterno en sus bordes laterales e inverso en su extremo distal (fig. 9).

Piedras varias

34.—Hacha de diorita (?). Tres cuartas partes de su panza están pulimentadas, mientras la parte restante, la más opuesta al filo, aparece sin pulir, única-

(3) J. M. SOLER y E. FERNANDEZ MOSCOSO: «Terlinques. Poblado de la Edad del Bronce en Villena (Alicante).» Papeles del Laboratorio de Arqueología de Valencia, núm. 10, Valencia, 1970.

(4) *Ibid* not. 3.

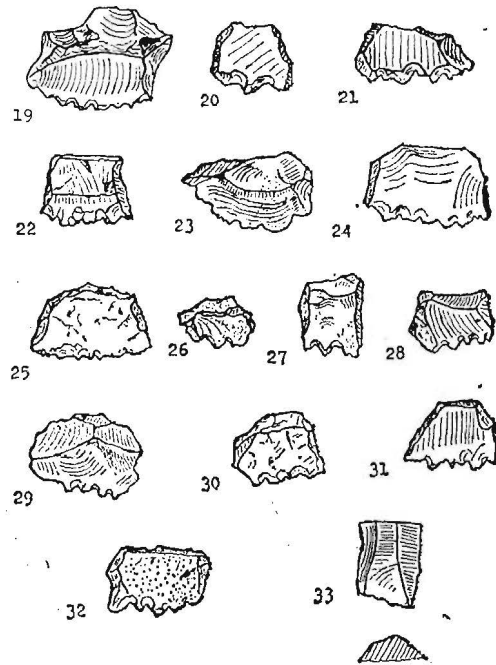


Fig. 9.—Sierrecillas de hoz y fragmento de una pequeña hoja

(1/2)

mente desbastada y alisada. El lomo se encuentra pulimentado en su mitad inmediata al filo, quedando la otra mitad desbastada y alisada, al igual que sus costados y la antípoda del filo. Este último está muy embotado y arromado debido al uso. Long. 73, ancho 43, grueso 22 mm. (fig. 10; Lám. II, D).

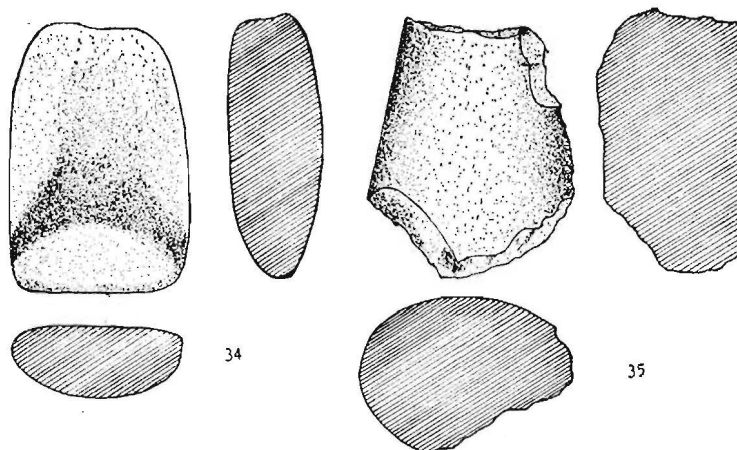


Fig. 10.—Hachas pulidas, de diorita (?)

- 35.—Fragmento de hacha de diorita (?), muy deteriorado. Su sección es ovalada, tendiendo a circular en la parte opuesta a donde debió encontrarse el filo, ya que éste no se conserva, ni tampoco su antípoda. La superficie de esta pieza está sin pulimentar, tan sólo desbastada y alisada (fig. 10; Lám. II, D).
- 36.—Moleta de diorita (?). Tiene una forma paralelepípedica, siendo su sección casi rectangular. Cinco de sus caras aparecen desbastadas y la sexta, una de las de mayor superficie, se encuentra alisada; siendo esta última la que debió utilizarse para el trabajo. Longitud 92 mm., ancho 79 mm., grosor 35 mm. (fig. 11; Lám. II, D).

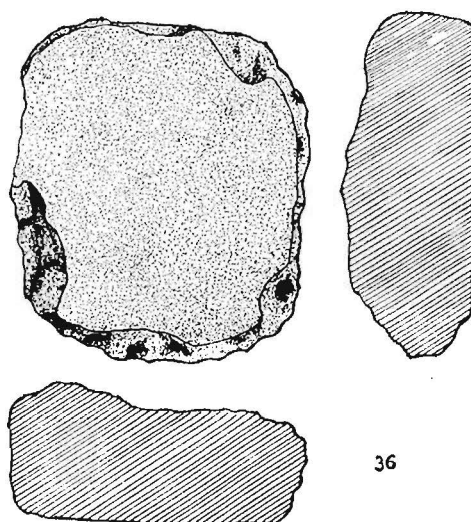


Fig. 11.—Moleta de diorita (?)

(1/2)

- 37.—Pieza prismática de diorita (?) con sección triangular, cuyas caras no están alisadas. Longitud 97 mm., ancho 53 mm., grosor 37 mm. (fig. 12; Lám. II, D).
- 38.—Pieza de diorita (?) que presenta forma de prisma triangular y superficie algo irregular. Longitud 92 mm., ancho 51 mm., grosor 49 mm. (fig. 13).
- 39.—Pieza de diorita (?) cuyas características son similares a las dos anteriormente descritas. Aparece rota por uno de sus extremos. Alcanza una longitud de 86 mm., un ancho de 57 mm. y un grosor de 39 mm. (fig. 14).
- 40-43.—Cuatro molinos de mano barquiformes, fabricados con una piedra arenisca de color claro (Lám. II, E).

Metal

- 44.—Botoncito o montura superior de un anillo de cobre o bronce. Tiene forma de casquete esférico del que surgen dos apéndices, que presentan una sección plano-convexa en sus puntos de rotura. Lleva engarzada una pieza vítrea transparente que tiene forma de pequeño disco. Su diam. es de 10 mm., y su altura de 3 mm. (fig. 14; Lám. II, C).

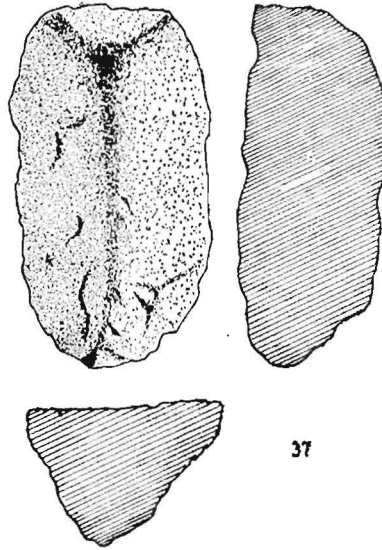


Fig. 12.—Pieza prismática de diorita (?)

(1/2)

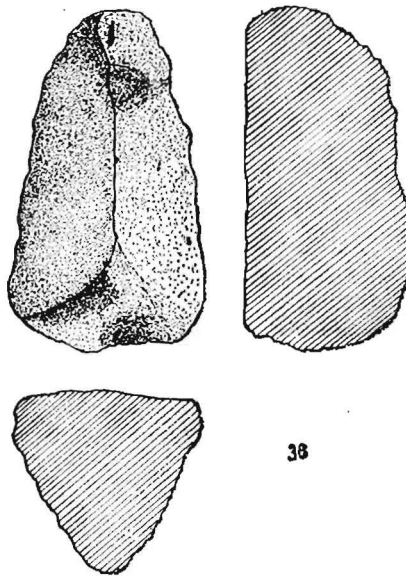


Fig. 13.—Piezas de diorita (?) en forma de prisma

(1/2)

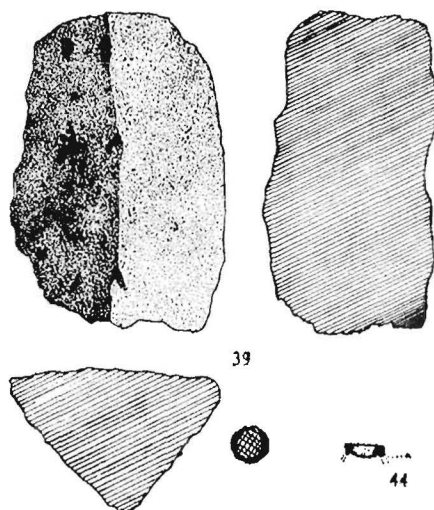


Fig. 14.—Pieza de diorita (?) de forma prismática y botoncito metálico con un engarce vítreo

(1/2)

III

YACIMIENTOS PARALELIZADOS

El encontrar paralelos para los materiales, objeto de nuestro estudio, no nos ha supuesto dificultad alguna, dada su abundancia en el País Valenciano. Por no dar una relación demasiado extensa, e innecesaria, ya que en trabajos precedentes ha sido facilitada (5), nos hemos limitado a citar, únicamente, los yacimientos paralelizables, mejor conocidos, de la provincia de Alicante. Para las piezas en que los paralelos son escasos o inexistentes citamos los conocidos fuera de la misma.

Relación de yacimientos paralelizados:

Argáricos:

- A) Orihuela: «San Antonio».
- B) Callosa del Segura: «Las Laderas del Castillo».
- C) Villena: «Cabezo Redondo», «Las Peñicas», «Terlinques».

(5) Véase, entre otros, E. LLOBREGAT: «El poblado de la cultura del bronce valenciano de la Serra Grossa, Alicante.» Papeles del Laboratorio de Arqueología de Valencia, 6, Valencia, 1969.

Del Bronce Valenciano:

- 1) Elche: «Tabaiá» (6).
- 2) Alicante: «Serra Grossa».
- 3) Campello: «La Isleta».
- 4) Alcoy: «Mas de Menente», «Mola Alta de Serelles», «Barranc del Cinc».
- 5) Gayanes: «El Cercat».
- 6) Jávea: «Cueva del Montgó».

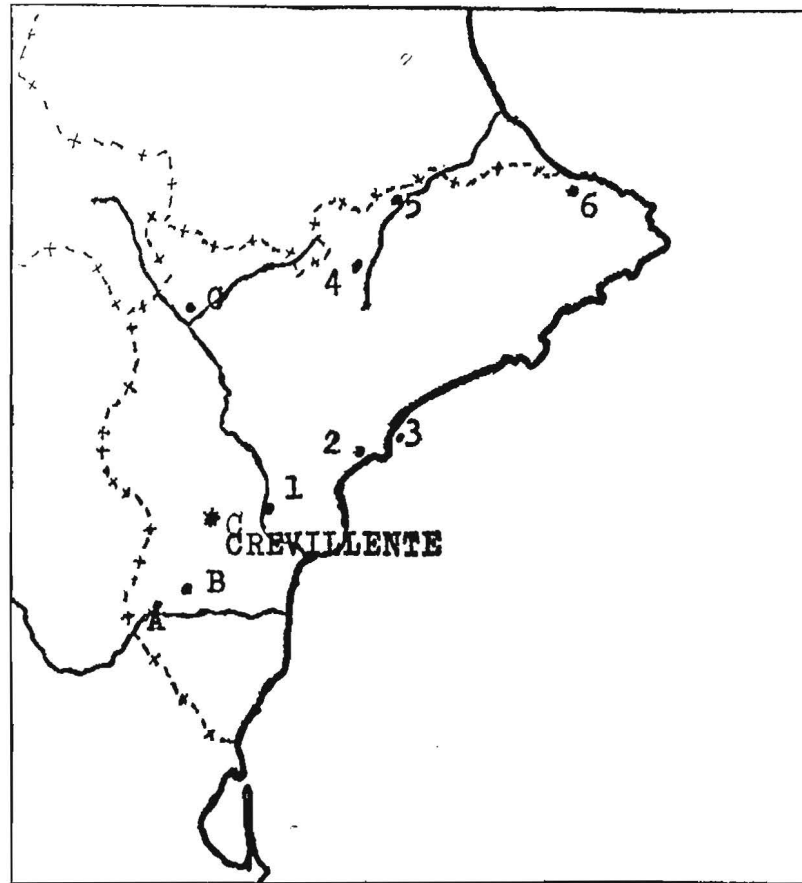


Fig. 15.—Mapa de los yacimientos paralelizados en la provincia de Alicante

(6) Hemos incluido este poblado en el grupo de los del bronce valenciano, porque así se ha considerado tradicionalmente, pero opinamos que esta filiación no es segura, ya que toda la información que de él se tiene es producto de prospecciones superficiales y no de una excavación sistematizada.

Paralelos fuera de la provincia de Alicante:

Almería: «Los Millares».

Valencia: «Beniprí» (Bélgida), «Castillarejo de los Moros» (Andilla).

Castellón: «Castell de Carbó» (Benasal).

Paralelos para el vaso ovoide: «San Antonio», «Laderas del Castillo», «Cabezo Redondo», «Serra Grossa», «La Isleta», «Mola Alta de Serelles», «Cueva del Montgó».

Paralelos para el vaso en forma de casquete esférico: «San Antonio», «Laderas del Castillo», «Cabezo Redondo», «Terlinques», «Tabaiá», (7) «Serra Grossa», «Mas de Menente», «Mola Alta de Serelles», «Barranc del Cinc», «El Cercat», «Cueva del Montgó».

Paralelos para el vaso hemisférico: «Laderas del Castillo», «Cabezo Redondo», «Terlinques», «Las Peñicas», «Tabaiá» (8), «Serra Grossa», «Isleta», «Mas de Menente», «Mola Alta de Serelles», «Barranc del Cinc», «Cueva del Montgó», «El Cercat».

Paralelos para los vasos de perfil aquillado: «San Antonio», «Las Laderas del Castillo», «Cabezo Redondo», «Terlinques», «Las Peñicas», «Tabaiá» (9), «Serra Grossa», «Isleta», «Mas de Menente».

Paralelos para el vaso polípodo: Para esta pieza no conocemos paralelo alguno en nuestra provincia, pero sí los tenemos en la de Almería: «Los Millares», un ejemplar con cuatro pies y decorado con grandes ojos incisos (10), y en la de Valencia: cazuela de Beniprí (Bélgida), decorada con la técnica del vaso campaniforme, y Castillarejo de los Moros: fondo de un vaso tetrapodo (11). También fuera de España encontramos vasos de este tipo, así los encontramos en el bronce medio y reciente del S. de Francia (12).

Paralelos de la pieza discoide: «Cabezo Redondo», «Terlinques», «Las Peñicas».

(7) Este paralelo se encuentra entre los materiales que recogimos en la superficie de este yacimiento, cuyo estudio estamos realizando.

(8) Ibid. nota 7.

(9) Ibid. nota 7.

(10) Citado por D. FLETCHER y J. ALCACER: «El Castillarejo de los Moros (Andilla, Valencia)», Archivo de Prehistoria Levantina, VII. Valencia, 1958, pág. 93 a 110.

(11) FLETCHER y ALCACER, op. cit.

(12) J. GUILAINE: «L'Age du Bronze en Languedoc Occidental, Roussillon, Ariège.» Memoires de la Société Préhistorique Française, tom. 9, París, 1972.

Paralelos para los dientes de hoz: «San Antonio», «Laderas del Castillo», «Cabezo Redondo», «Terlinques», «Las Peñicas», «Tabaiá», «Serra Grossa», «Isleta», «Mas de Menente», «Mola Alta de Serelles», «Barranc del Cinc», «El Cercat».

Paralelos para las hachas: «Laderas del Castillo», «Serra Grossa», «Isleta», «Mas de Menente», «Mola Alta de Serelles», «Barranc del Cinc», «El Cercat», «Cueva del Montgó».

Paralelos de las piezas prismáticas de sección triangular: Los paralelos de estas piezas son bastante escasos, publicados únicamente conocemos un ejemplar en la «Isleta de Campello» (13), y otro, inédito, en el «Castell de Carbó» (Benasal) (14).

Paralelos para la moleta: Aunque de forma distinta a la de nuestro ejemplar, que tiene forma de paralelepípedo, se han encontrado en «San Antonio», «Isleta», «Mas de Menente», «Mola Alta de Serelles», «El Cercat».

Paralelos para los molinos barquiformes: «San Antonio», «Laderas del Castillo», «Cabezo Redondo», «Terlinques», «Las Peñicas», «Isleta», «Mas de Menente», «Mola Alta de Serelles», «El Cercat».

IV

CONCLUSIONES

Una vez examinados los materiales, y teniendo en cuenta el típico emplazamiento del poblado que estudiamos, no creemos que exista dificultad alguna para encuadrarlo dentro del numeroso grupo de yacimientos de la Edad del Bronce, que con tanta frecuencia se vienen localizando en el País Valenciano y en la zona del S. E. de la Península.

Más problemática resulta su atribución a una de las dos culturas diferenciadas en las citadas zonas (15). De momento, consideramos que, con los datos que hemos podido manejar, sería algo aventurado el decidirnos

(13) F. FIGUERAS PACHECO: «Excavaciones en la Isla de Campello.» Memorias de la Junta Superior del Tesoro Artístico, núm. 132; lám. II, 2. Madrid, 1934.

(14) Este ejemplar se encuentra en los fondos del «Gabinete de Investigación Arqueológica del Alto Maestrazgo» (G. I. A. A. M.). A nuestro compañero Alfredo González, director del citado gabinete, hemos de agradecer esta información.

(15) M. TARRADELL: «El País Valenciano del Neolítico a la Iberización.» Anales de la Univ. de Valencia, vol. XXXVI. Valencia, 1962.

en favor del Bronce Valenciano o del Bronce Argárico. Geográficamente nuestro yacimiento se encuentra situado en la zona considerada como fronteriza entre las dos culturas, es decir: entre los ríos Segura y Vinalopó (16). Si atendemos a los materiales, comprobaremos que éstos tienen paralelos tanto en el círculo de la cultura del Argar como en la del Bronce Valenciano.

Considerando lo anteriormente expuesto, preferimos esperar a que una futura excavación del poblado, al aportar nuevos datos —en particular sobre el rito funerario, que, según el profesor Tarradell, es el principal criterio, juntamente con la mayor o menor abundancia de objetos de metal, para diferenciar la cultura del Argar de la del Bronce Valenciano (17); opinión aceptada en la actualidad por todos los prehistoriadores en general—, podamos incluirlo, definitivamente, en una de las dos culturas.

Dada la monotonía de los materiales de estas culturas, y faltando una cronología basada en la evolución tipológica de las formas, debida a dicha monotonía, no nos atrevemos a dar fecha alguna para este poblado, pues sería errónea con bastante probabilidad. La pieza más significativa, y que podría darnos cierta información en este sentido sería el vaso polípodo, cuyos paralelos nos llevan al Eneolítico. Si aceptásemos esta posibilidad, daríamos al poblado una fecha alta, es decir, de los comienzos de la Edad del Bronce. Pero como hemos señalado anteriormente, estas formas tienen una larga perduración, al menos fuera de nuestro país, en el Bronce Medio y Bronce Reciente del Sur de Francia (18). En Francia este tipo de vasos alcanza su mejor momento en el Bronce Medio (19).

De este modo, creemos que lo mejor será esperar a que en su día la excavación del poblado nos proporcione elementos carbonizados y sea el análisis de los mismos el que nos proporcione la cronología.

En cuanto a la presencia del botoncito o montura superior de un anillo, hay que decir que no ha de extrañarnos su presencia, ya que, junto a los materiales descritos en el presente trabajo, aparecen en el yacimiento cerámicas de tipo medieval, algunas de ellas vidriadas, por lo que deducimos que esta pieza debe asociarse a ellas.

(16) LLOBREGAT, op. cit.

(17) M. TARRADELL: «Dos nuevas fechas de C. 14 para Villena y Mallorca.» Papeles del Laboratorio de Arqueología de Valencia, núm. 10; pág. 23. Valencia, 1970.

(18) GUILAINE: op. cit.

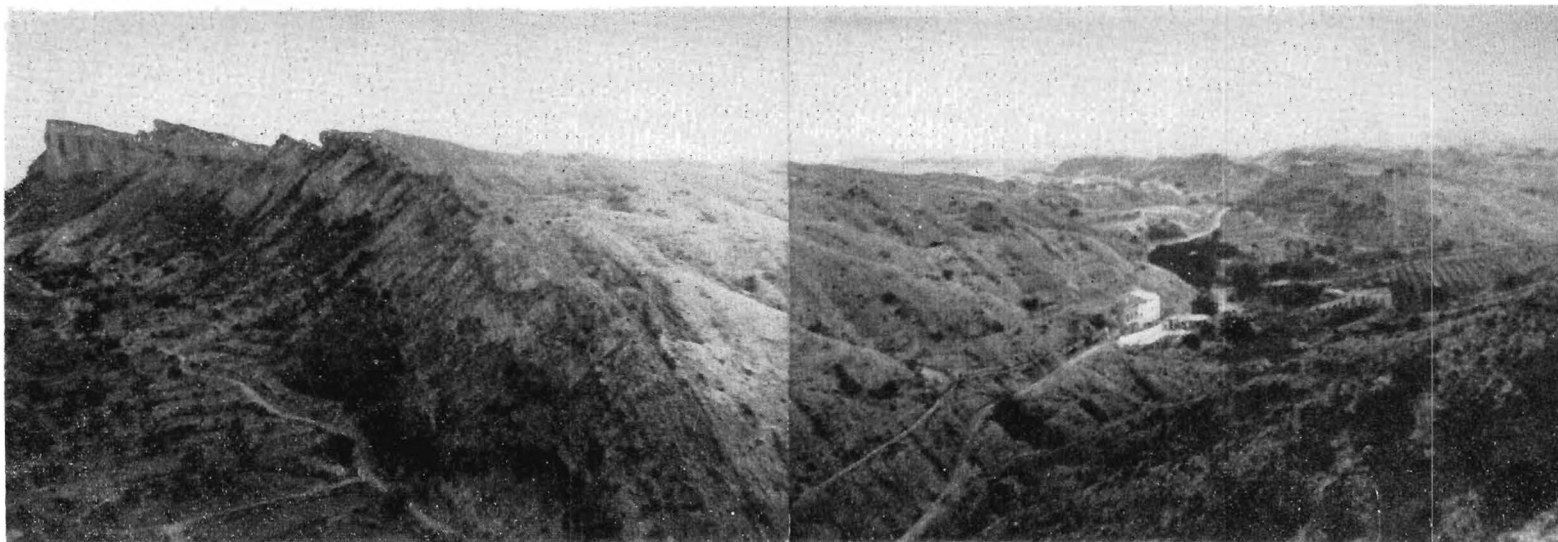
(19) J. ARNAL, J. L. COUCHARD y M. LORBLANCHET: «La Grotte de Roucadour (Thèmines-Lot)». Archivo de Prehistoria Levantina, XII. Valencia, 1966, páginas 76 y ss.

V

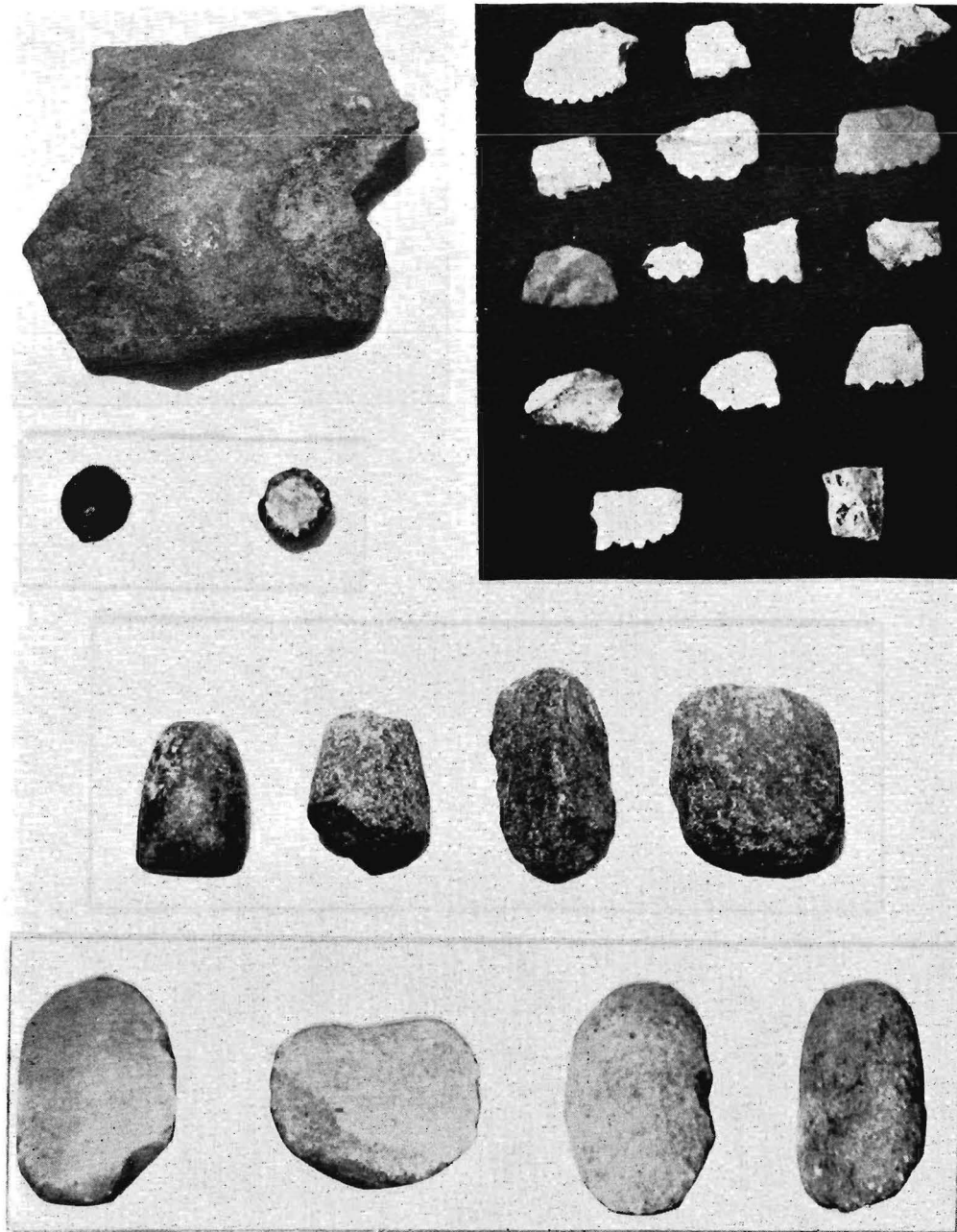
BIBLIOGRAFIA CONSULTADA

- I. ALBERT: «Una interesante colección prehistórica en Orihuela.» Arch. Esp. de Arq. XVIII. Madrid, 1945.
- E. BOTELLA CANDELA: «Excavaciones en la «Mola Alta de Serelles (Alcoy).» Memorias de la J. S. E. A., núm. 79. Madrid, 1926.
- E. BOTELLA CANDELA: «Excavaciones en la «Mola Alta de Serelles (Alcoy).» Memorias de la J. S. E. A., núm. 94. Madrid, 1928.
- J. COLOMINAS ROCA: «La necrópolis de «Las Laderas del Castillo» (Callosa de Segura, provincia d'Alacant).» Anuari de l'Institut d'Estudis Catalans, 1927-1931, vol. VIII, págs. 33-39. Barcelona.
- F. FIGUERAS PACHECO: «Excavaciones en la Isla de Campello.» Memorias de la J. S. T. A., núm. 132. Madrid, 1934.
- F. FIGUERAS PACHECO: «La Isleta del Campello del litoral de Alicante. Un yacimiento síntesis de las antiguas culturas del Mediterráneo.» Arch. Esp. de Arq. XXIII; págs. 13-37. Madrid, 1950.
- D. FLETCHER y J. ALCACER: «El Castellarejo de los Moros.» Archivo de Prehistoria Levantina, VII; págs. 93-110. Valencia, 1958.
- J. FURGUS: «La edad prehistórica en Orihuela.» Razón y Fe, IV-VI (1902-1903). Madrid.
- J. FURGUS: «Tombes préhistoriques des environs d'Orihuela (province d'Alicante, Espagne).» Annales de la Société d'Archéologie de Bruxelles, tom. XIX, Bruselas, 1905.
- «Col·lecció de treballs del P. J. Furgús sobre Prehistoria Valenciana.» Treballs Sòlts del S. I. P., núm. 5. Valencia, 1937.
- J. GUILAINE: «L'Age du Bronze en Languedoc Occidental, Roussillon, Ariège.» Memoires de la Société Préhistorique Française, tom. 9. París, 1972.
- M. JORNET: «Prehistoria de Bélgida.» Archivo de Prehistoria Levantina, I. Valencia, 1928.
- E. LLOBREGAT: «Avance a una clasificación tipológica de las cerámicas del bronce valenciano: la colección del museo arqueológico provincial de Alicante.» C. N. A., IX; pág. 129 ss. Valladolid, 1965.
- E. LLOBREGAT: «El poblado de la cultura del «Bronce Valenciano» de la Serra Grossa, Alicante.» Papeles del Lab. de Arq. de Valencia, núm. 6; pág. 31 ss. Valencia, 1969.
- S. MORENO: «Apuntes sobre las estaciones prehistóricas de Orihuela.» Trabajos varios del S. I. P., núm. 7. Valencia, 1942.
- G. NIETO: «Objetos del Bronce II de la necrópolis de San Antón, Orihuela (Alicante).» Rev. de Arch. Bibliotecas y Museos, LXVII; pág. 299 ss. Madrid, 1959.
- L. PERICOT y F. PONSELL: «El poblado del Mas de Menente (Alcoy).» Archivo de Prehistoria Levantina, I. Valencia, 1929.
- E. PLA BALLESTER: «El «Cercat» de Gayanes (Alicante).» Trabajos varios del S. I. P., núm. 10. Valencia, 1947.
- F. PONSELL CORTES: «Excavaciones en la finca Mas de Menente, término de Alcoy.» Memorias de la J. S. E. A., núm. 78. Madrid, 1926.

- A. SALVA: «Materiales cerámicos de la Cueva del Montgó (Jávea) en la provincia de Alicante.» C. N. A., IX; pág. 92-99. Valladolid, 1965.
- J. M. SOLER GARCIA: «Las Peñicas (Villena).» Not. Arq. Hisp. I; pág. 38 ss. Madrid, 1935.
- J. M. SOLER GARCIA: «Poblado del Cabezo Redondo, Villena.» Not. Arq. Hisp. I; pág. 45 ss. Madrid, 1953.
- J. M. SOLER y E. FERNANDEZ: «Terlinques. Poblado de la Edad del Bronce en Villena (Alicante).» Papeles del Lab. de Arq. de Valencia, núm. 10. Valencia, 1970.
- M. TARRADELL: «Sobre la delimitación geográfica de la cultura del Argar.» C. A. S. E. II; pág. 139 ss. Albacete, 1946.
- M. TARRADELL: «El País Valenciano del Neolítico a la Iberización.» Anales de la Univ. de Valencia, vol. XXXVI. Valencia, 1962.
- M. TARRADELL: «El problema de las diversas áreas culturales en la Península Ibérica durante la Edad del Bronce.» Miscelánea Breuil. II; pág. 421. Barcelona, 1965.
- M. TARRADELL: «Ensayo de identificación de las necrópolis del Bronce Valenciano.» Archivo de Prehistoria Levantina, X; pág. 59 ss. Valencia, 1963.
- M. TARRADELL: «La cultura del Bronce Valenciano. Nuevo ensayo de aproximación.» Papeles del Lab. de Arq. de Valencia, núm. 6; págs. 7-30. Valencia, 1969.
- M. TARRADELL: «Dos nuevas fechas de C 14 para Villena y Mallorca.» Papeles del Lab. de Arq. de Valencia, núm. 10; págs. 19-24. Valencia, 1970.
- R. VICEDO: «Historia de Alcoy.» Alcoy, 1920.
- C. VISEDO MOLTO: «Breu notícia sobre les primeres edats del metall a les proximitats d'Alcoy.» Bulletí de l'Associació Catalana d'A. E. P., vol. III, fasc. II; pág. 173 ss. Barcelona, 1925.
- C. VISEDO MOLTO: «Un enterrament prehistòric al Barranc del Cinc (Alcoi).» Treballs Solts del S. I. P., núm. 4. Valencia, 1937.



Vista general del poblado. También se aprecia parte del «Barranco de la Rambla», del camino de Crevillente a Hondón de las Nieves, en la parte derecha, así como la bifurcación del mismo que queda a la izquierda. La vista está tomada desde el Oeste, que es la parte del monte que ocupa el yacimiento



A.—Fragmento de base del vaso de perfil aquillado, en el que se aprecian parte de dos de sus cavidades, de las que arrancarían los pies.

B.—Dientes de hoz y hojita de sílex.

C.—Botoncito metálico con incrustación vítrea transparente.

D.—Hacha, fragmento de otra, pieza prismática de sección triangular y moledera; todo en diorita (?).

E.—Molinos barquiformes.