

## CONSEJOS DE CAPTURA Y LIBERACIÓN



### PESCA

- Minimice el tiempo de lucha.
- Utilice anzuelos sin barba.
- No pesque cerca de desovaderos.

### MANIPULACIÓN

- Mójese siempre las manos antes de manipular un pez.
- Reduzca al mínimo el tiempo que el pez está fuera del agua.
- Utilice una red de goma para minimizar el daño a los peces.
- Si va a tomar una foto, sujete **siempre** el pez en posición horizontal.
- Manipule el pez lo menos posible.
- Mantenga los peces parcialmente sumergidos en el agua.



### LIBERACIÓN

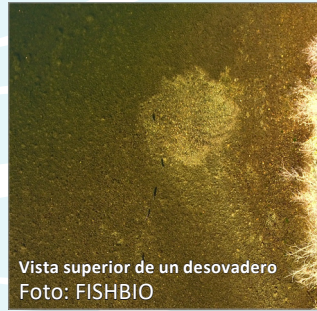
- Utilice dispositivos de extracción de anzuelos.
- Reviva cuidadosamente al pez antes de soltarlo.



**No sujete al pez debajo de las branquias o por la boca.**

- **Mójese las manos** antes de manipularlo para conservar la capa de baba que protege al pez de las enfermedades.
- La exposición al aire aumenta el estrés y puede provocar la muerte.
- Procure que la exposición al aire sea inferior a **10 segundos**.
- **Utilice un dispositivo de extracción de anzuelos** para reducir el tiempo de manipulación y aumentar la supervivencia.

## ¿QUÉ ES UN DESOVADERO?



Vista superior de un desovadero  
Foto: FISHBIO

Un desovadero es un nido en el que los salmónidos (salmón, trucha cabeza de acero y trucha) ponen sus huevos. Las hembras de salmónidos excavan y limpian la grava con sus cuerpos creando una depresión reconocible en el lecho del río. Los salmónidos excavan

varios desovaderos en una sola temporada de desove y depositan varios cientos (500-1000) de huevos en cada uno. Los desovaderos suelen tener un tamaño de entre 3-6 pies cuadrados y pueden identificarse por el aspecto de la grava



Desovadero  
Foto: FISHBIO

de color más claro, de aspecto "limpio" y sin sedimentos.

## MARCANDO LA DIFERENCIA

### EVITE PESCAR Y VADEAR CERCA DE LOS DESOVADEROS



Salmón chinook  
*Oncorhynchus tshawytscha*

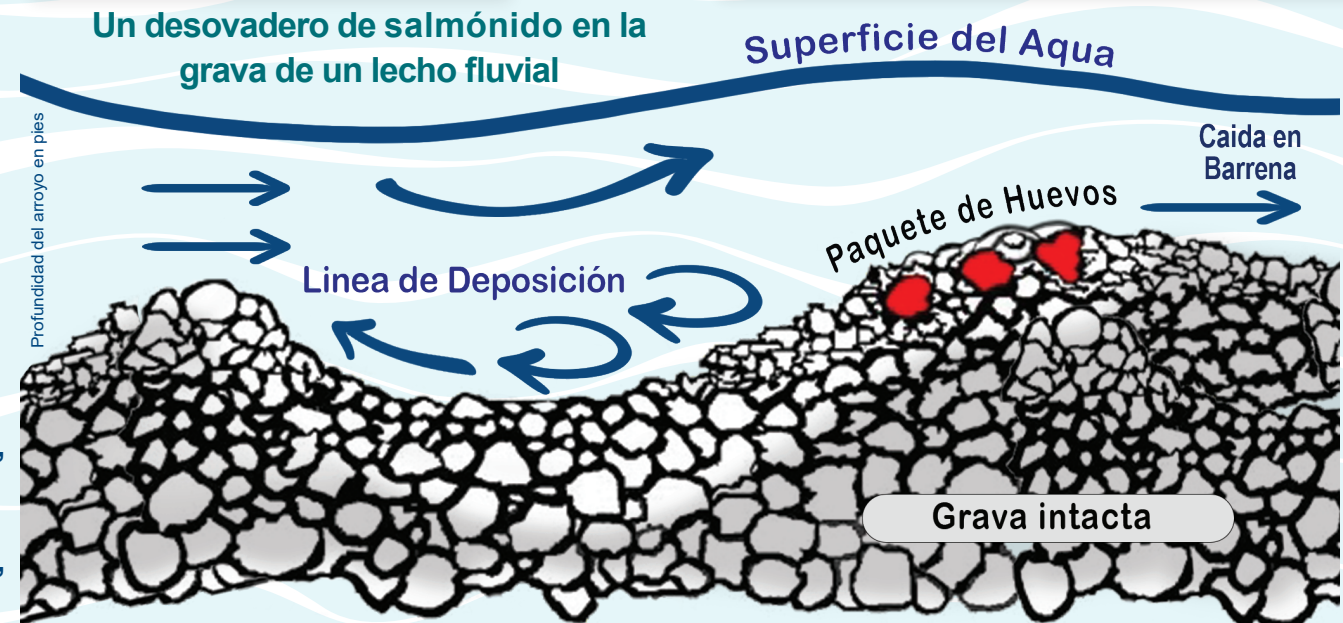
Evite pescar o pasar cualquier tiempo en el agua cerca de los desovaderos. Los desovaderos son sensibles a las perturbaciones y pisarlos o incluso acercarse a ellos puede provocar la muerte de algunos o todos los huevos.

### DEJE EN PAZ A LOS PECES QUE DESOVAN

La presión de la pesca con caña sobre los salmones, las truchas cabeza de acero y las truchas que están desovando activamente añade estrés y puede cambiar su comportamiento. Esto puede afectar negativamente al éxito del desove.



Salmón rosa  
*Oncorhynchus gorbuscha*



## TOME UNA BUENA FOTO CON SEGURIDAD



Arriba: Rebekka Redd demuestra cómo manipular un pez para fotografiarlo. Sostiene la trucha cabeza de acero (*Oncorhynchus mykiss*) en posición horizontal, con las manos delante de la cola y bajo las aletas delanteras, antes de devolverla al agua. Fotos por cortesía de Rebekka Redd Fly Fishing

1. Cuente con un amigo o alguien con una **cámara de fotos preparada y accesible**.
2. **Mójese las manos** antes de manipularlo para conservar la capa de baba que protege al pez de las enfermedades.
3. **Enfoque la cámara** antes de sacar el pez del agua.
4. **Sujete correctamente al pez** agarrándolo por delante de la cola y apoyando el cuerpo bajo las aletas delanteras.
5. **Cuente 3, 2, 1, y levante...** clic. Los peces y las manos que gotean agua indican que el pez no ha estado fuera del agua durante más de 10 segundos.

## ¡SEPA CUÁNDO DEBE OMITIR LA FOTO!

A veces, liberar un pez rápidamente debe ser su prioridad. Ejemplos: la captura de una especie amenazada o en peligro de extinción, un anzuelo muy clavado, agua especialmente caliente, una lucha larga y agotadora, muchos depredadores en la zona o el pez está mostrando signos de estrés.

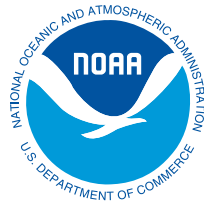
Si captura o encuentra una especie en peligro o amenazada, debe dejarla en paz o devolverla al río inmediatamente sin sacarla del agua.



Trucha cabeza de acero  
*Oncorhynchus mykiss*

Para más información sobre la pesca y las especies catalogadas en su zona:

- [www.fisheries.noaa.gov/region/west-coast#management](http://www.fisheries.noaa.gov/region/west-coast#management)
- [www.fisheries.noaa.gov/insight/recreational-fishing](http://www.fisheries.noaa.gov/insight/recreational-fishing)
- Suscríbese a las actualizaciones de la pesca recreativa: <https://public.govdelivery.com/accounts/USNOAAFISHERIES/subscriber/topics>



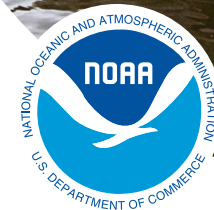
**NOAA**  
**FISHERIES**

Región de la Costa Oeste  
División de Pesca Sostenible  
Long Beach, CA  
562-980-4073

[www.fisheries.noaa.gov/about/west-coast-region](http://www.fisheries.noaa.gov/about/west-coast-region)



Salmón chinook  
*Oncorhynchus tshawytscha*



**NOAA**  
**FISHERIES**

REGIÓN DE LA COSTA OESTE

**Reducir el impacto:  
Mejores prácticas para  
la pesca interior**