

4 I 5 DE NOVEMBRE 2016

# I JORNADES D'ESTUDIS LOCALS DE LLUBÍ



AJUNTAMENT  
DE LLUBÍ



Ajuntament de Llubí



Institut  
d'Estudis Balearics



Centre  
de Professorat  
Inca

# I JORNADES D'ESTUDIS LOCALS

## HORARI DE LES JORNADES. DIVENDRES 4 DE NOVEMBRE DE 2016

**17.00 h.** Recollida de documentació i inauguració de les jornades.

**17.30 h.** Ponència inaugural, amb el títol: "Per què ens interessa la història de Llubí?"

A càrrec de *Pere Sales, doctor en història, professor d'història de la UIB i arxiver-bibliotecari de Pollença.*

**18.30 h.** Descans.

**18.45 h.** Bestard versus Bestard. A càrrec de *Pere Terrassa Rigo.*

**19.00 h.** Un quadre de sant Tomàs d'Aquino del taller de Miquel Bestard (1592-1633) a la rectoria de Llubí. Les fonts literàries i iconogràfiques. A càrrec de *Pau Mateu Vives.*

**19.15 h.** L'escut de don Guerau Descatlar i Zamudio de l'església de

Llubí. Notes sobre el titular i hipòtesi atributiva a favor de l'escultor Miquel Barceló. A càrrec de *Marià Carbonell Buades.*

**19.30 h.** El Ramon Llull de la parròquia de Sant Feliu de Llubí. Una obra de l'escultor Jaume Mir (1915-2012). A càrrec de *Montserrat Farras Castellarnau i Gabriel Alomar Serra*

**19.45 h.** L'assassinat de Sebastià Llabrés. A càrrec de *Celestí Alomar Mateu.*

**20.00 h.** La depuració del magisteri. Mestres de Llubí 1935-1940. A càrrec de *l'equip Investigador de l'AMEIB.*

**20.15 h.** Llums i ombres del mestre Joan Vidal. A càrrec de *Miquel Jaume i Campaner.*

### **BESTARD VERSUS BESTARD. L'enigma de l'Aparició De sant Pere i sant Pau a Sant Tomàs d'Aquino de la parròquia de Llubí.**

Durant el procés de restauració de l'*Aparició de sant Pere i sant Pau a sant Tomàs d'Aquino* de la parròquia de Llubí és van realitzar una sèrie d'exàmens fisicoquímics basats en diferents radiacions electromagnètiques que ens va permetre examinar amb profunditat la peça. En la sèrie d'experiments realitzats amb radiacions invisibles vam poder conèixer el procés creatiu de l'obra, ja que

vam poder observar i enregistrar els canvis compositius i modificacions que el pintor realitzà al llarg del procés creatiu. Un quadre concebut inicialment amb una composició més acadèmica i que un cop avançat el procés de treball, o inclús finalitzat, el pintor realitza uns canvis substancials deixant la seva empremta més personal.

El fet d'aprofundir en aquets tipus d'exàmens i de la realització d'un treball multidisciplinari, sobretot en artistes complexos com Bestard, ens pot obrir noves maneres de mirar i interpretar

l'obra a més de dotar-nos de coneixements molt més complets, tals com el procés creatiu dels artistes que ens permetran una anàlisi de l'artista en més profunditat.

**Pere Terrasa Rigo,**

## **UN QUADRE DE SANT TOMÀS D'AQUINO DEL TALLER DE MIQUEL BESTARD (1592-1633) A LA RECTORIA DE LLUBÍ. LES FONTS LITERÀRIES I ICONOGRÀFIQUES.**

Aquesta comunicació vol donar a conèixer la troballa d'un quadre que es trobava a una de les dependències de la rectoria de la parròquia de Llubí i la seva atribució al taller del pintor mallorquí del segle XVII Miquel Bestard (1592-1633).

L'estudi planteja possibles hipòtesis sobre qui va poder encarregar aquest llenç, la seva procedència i l'arribada d'aquesta obra a la rectoria de Llubí. En el treball s'analitzen les principals fonts iconogràfiques literàries (les vides de sants) i visuals (les estampes) i la seva influència en el procés de creació artística en aquesta pintura del taller d'en Bestard i per extensió a tots els pintors locals. També s'analitzen els trets que singularitzen l'obra del pintor mallorquí que permeten atribuir aquesta pintura al seu taller. Tot això ens porta a plantejar qüestions com l'originalitat, el plagi o la còpia per parts dels pintors locals de l'època, així com, la seva incidència sobre el comitent que encarregava l'obra i sobre el públic que la contemplava.

Per acabar analitzarem altres obres que presenten el mateix tema iconogràfic de Sant Tomàs d'Aquino entre Sant Pere i Sant Pau a Mallorca.

**Pau Mateu Vives,**

## **L'ESCUT DE DON GUERAU DESCATLAR I ZAMUDIO DE L'ESGLÉSIA DE LLUBÍ. NOTES SOBRE EL TITULAR I HIPÒTESI ATRIBUTIVA A FAVOR DE L'ESCUPTOR MIQUEL BARCELÓ.**

Damunt de la porta de l'església parroquial de Llubí llueix un escut que Jeroni de Berard va veure l'any 1789 a la volta o a l'arc triomfal del presbiteri, la qual cosa sembla indicar que el seu titular va ser també el benefactor que va pagar la construcció de l'antiga capçalera. Les armes permeten identificar-lo amb el noble Guerau Descatlar i Zamudio, cavaller de Calatrava i tresorer del reial patrimoni a Mallorca, mort l'any 1731. Tanmateix, la relació que el vinculava a Llubí és encara un enigma. En qualsevol cas, per diverses raons, tant d'índole estilística com de caràcter conjuntural –en particular, les relacions personals existents entre el client i l'artista, ara a bastament documentades-, l'escut es pot atribuir a Miquel Barceló, un escultor barroc ben conegut i que, durant un temps, va ocupar els càrrecs de jurat de la Ciutat i regne i caixer del reial patrimoni.

Marià Carbonell Buades, .

## **EL RAMON LLULL DE LA PARRÒQUIA DE SANT FELIU DE LLUBI UNA OBRA DE L'ESCUPTOR JAUME MIR (1915-2012)**

El setembre de 1948 una associació d'estudiants llubiners va organitzar una festa per honorar el Beat Ramon Lull i per això s'adquirí una escultura del beat feta per l'escultor Jaume Mir el 1947. Enguany a les acaballes de la commemoració de l'Any Lull en motiu del VIIè Centenari de la seva mort hem cregut oportú fer aquesta contribució.

# I JORNADES D'ESTUDIS LOCALS

Jaume Mir, escultor felanitxer, ens dona mostres constants de l'entusiasme que sent per la Història de Mallorca, plasman amb energia i expressivitat els personatges més emblemàtics, tal és el cas del savi Ramon Lull.

L'artista treballa diversos materials, guix, fusta, marbre i els tracta amb molta cura, exquisidesa i sensibilitat, cercant sempre la bellesa, el moviment, la llum, el volum, elements propis de l'escultura mediterrània, però imprimint sempre el seu segell personal, singular.

**Montserrat Farras Castellarnau**  
**Gabriel Alomar Serra**

## L'ASSASSINAT DE SEBASTIÀ LLABRÉS.

A les poques setmanes d'haver iniciat la Guerra Civil, el llubiner Sebastià Llabrés és mort a trets en un descampat prop de Palma. Durant molts anys les circumstàncies que envolten la seva mort, més enllà que fos un assassinat per motius polítics, han estat objecte de diferents versions. Es pretén amb aquesta comunicació aportar dades documentades que ens permeten apropar-nos a la realitat dels fets.

**Celestí Alomar Mateu**

## LA DEPURACIÓ DEL MAGISTERI. MESTRES DE LLUBÍ 1935-1940

“La depuració fou un procés de selecció de les persones fidels al “Movimiento Nacional” motivat per la Guerra Civil. Va afectar a tots els funcionaris de l'Estat i, per tant, també als mestres i les mestres de les escoles públiques, que segons les autoritats franquistes, constituïen un vertader perill per a la pàtria i podien propagar als seus alumnes les seves idees.

A Mallorca es van produir dos processos de depuració. Un primer coordinat per l'inspector Joan Capó que fou més una autodepuració i, un segon, més contundent, amb la creació d'un tribunal depurador encapçalat pel capellà i catedràtic de llatí de l'Institut Ramon Lull Bartomeu Bosch.

A més a més presentem una relació dels mestres que durant aquest període treballaren a les escoles de nins i nines de Llubí i també a l'escola rural de “la Serra”. Per acabar ens centrarem en Gabriel Salom i Bartomeu Duran, dos exemples dels mestres que treballaren al poble i que foren depurats sense sanció.

**Aulí Ginard, Antoni**  
**Cánovas Salvà, Joan**  
**Pons Julià, Joan**  
**Soler Capó, Jaume**

## LLUMS I OMBRES DEL MESTRE JOAN VIDAL.

Joan Vidal i Vaquer (1868-1930) va ser el mestre titular de l'escola nacional de nins de Llubí des del 12 de gener de 1895 al 14 de novembre de 1923. Durant aquests prop de 28 anys la seva tasca com educador i animador cultural va ser sempre valorada molt positivament per la gent del poble, els col·legues del magisteri i les autoritats acadèmiques. Aquest merescut prestigi es va veure enterbolit per una denúncia que l'any 1916 va emprendre l'associació Fomento del Civismo contra el mestre al qual s'acusava d'haver maltractat física i psíquicament una dotzena d'alumnes. L'anàlisi d'aquest procés ens permet entreobrir la caixa negra de l'escola just en el moment en què aquí començava a bufar el vent amable de la pedagogia de Montessori.

**Miquel Jaume i Campaner**

# LLUBÍ, 4 I 5 DE NOVEMBRE 2016

## HORARI DE LES JORNADES. DISSABTE 5 DE NOVEMBRE DE 2016

**9.00 h.** Els malnoms de Llubí. A càrrec de *Miquel Munar Bestard*.

**9.15 h.** Llubí i les noves formes de festivitat popular. A càrrec de *Sebastià Vicens Prohens*.

**9.30 h.** Glosadors de Llubí. A càrrec de *Maria Llompарт Vanrell*.

**9.45 h.** Sermons i cançons de desbarats i absurds. A càrrec de *Esteve Nicolau Perelló*.

**10.00 h.** Baladre, vint-i-cinc anys després. A càrrec de *Antoni Contestí Vives*.

**10.15 h.** De La Gioconda a Ibull Teatre. Passat i present del teatre a Llubí. A càrrec de *Francesc Perelló Felani*.

**10.30 h.** Primer estudi de films a Llubí (1929-1934) del fons Nicolau Tous, de l'arxiu del so i la imatge del Consell de Mallorca. A càrrec de *Gabriel Alomar Serra*

**10.45 h.** PREGUNTES I DESCANS.

**11.15 h.** Les petjades en el parcel·lari del repartiment feudal de la comarca de Llubí. A càrrec de *Antoni Mas Forners*.

**11.30 h.** La Universitat i Parròquia de Muro i Castell-Llubí en el trànsit cap a la Modernitat: mesures davant la crisi econòmica (1490-1510). A càrrec de *Núria Quetglas Amengual*.

**11.45 h.** El padró municipal de 1827, una aproximació a la població de Llubí de principis del segle XIX. A càrrec de *Pau Mateu Vives*.

**12.00 h.** Etapes, pautes, canvis de la vida rural quotidiana en el segle XIX a l'entorn de Llubí. A càrrec de *Mateu Picornell Cladera i Catalina Irene Ramis Cirer*.

**12.15 h.** Notícia d'un comerciant de Llubí: Miquel Gelabert Perelló -l'amo en Miquel Jeroni- correspondència comercial 1943-1949. A càrrec de *Rafel Perelló Gelabert*.

**12.30 h.** La indústria licorera a Llubí. A càrrec de *Sebastià Alomar Planas*.

**12.45 h.** PREGUNTES I DESCANS

**13.00 h.** El miocè final i pliocè de Llubí. Evidències de la crisi de salinitat ocorreguda a la mediterrània fa 6-5 milions d'anys. A càrrec de *Damià Perelló i Fiol i Guillem Mas Gornals*.

# I JORNADES D'ESTUDIS LOCALS

**13.15 h.** Passejada naturalista cap a l'ermita i el camí de les coves (Llubí). A càrrec de *Gabriel Vicens Mir*.

**13.30 h.** El naixement de la nova cultura lle ll' aigua a Mallorca. Llubí 1993. A càrrec *Mateu Picornell Cladera i Catalina Irene Ramis Cirer*.

**13.45 h.** Dades sobre el procés de gestació i construcció de "sa Carretera". A càrrec *Jaume Cardell Perelló*.

**14.00 h.** El plànol parcel·lari de Pedro Moreno Ramírez, un exemple de cartografia i estadística territorial de mitjans del S.XIX . A càrrec *Gabriel Perelló Felani*.

**14.15 h.** PREGUNTES I CLOENDA

**14.30 h.** Dinar i visita a la parròquia de Sant Feliu de Llubí.

## ELS MALNOMS DE LLUBÍ

"Els malnoms de Llubí" ha sorgit de la revisió i actualització d'un treball de recerca realitzat per Maria Manzano Alemany, i Bàrbara Planas Perelló. En la seva primera versió era un treball acadèmic presentat a la Universitat de les Illes Balears el juny de 1994 per a l'assignatura "Història de la Llengua" de cinquè de Filologia Catalana. Els malnoms inclosos en aquest treball han estat dividits en seccions tenint en compte els orígens de la malnominació : topònims, antropònims, oficis i ocupacions, trets físics o psíquics, gentilicis i altres de més difícil classificació.

**Miquel Munar Bestard**

## LLUBÍ I LES NOVES FORMES DE FESTIVITAT POPULAR.

Les festes populars són una expressió del patrimoni cultural de qualsevol comunitat humana. Com a manifestació cultural que són, les festes populars no són alienes als diversos canvis socioculturals que es duen a terme a nivell global, i que tenen la seva particular plasmació en el context local. En

el cas concret de Llubí, si s'analitzen els canvis experimentats en les darrers dècades pel que fa a l'esfera festiva del poble, de seguida s'identifiquen noves tendències i formules festives que únicament poden ser explicades atenent a fenòmens socials que van més enllà de les fronteres administratives del municipi.

**Sebastià Vicens Prohens**

## GLOSADORS DE LLUBÍ.

La comunicació recull un resum d'un treball de camp que vaig fer per a l'assignatura de Literatura Popular a la UIB, el professor de la qual era Gabriel Janer Manila. És un treball bastant llarg, això no vol dir que sigui complet. Fa trenta anys encara vaig ser a temps de recollir les gloses i, a vegades, fins i tot vaig poder aplegar les anècdotes que les acompanyaven. Pens que vaig tenir la sort de poder recopilar bastant material, però m'hagués agradat poder-ne salvar més. Concretament, vaig recollir cançons de vint-i-dos glosadors llubiners. Janer Manila volia que recollís totes aquelles gloses, perquè sabia que si algú no ho feia es

perdria una bona part del patrimoni cultural de Llubí. El professor sempre ens recordava que quan moria un vell es moria una gran enciclopèdia. Ell s'adonava que els joves ja no s'asseien al devora del padrinet o la padrineta per escoltar vells romanços, cançons o rondalles. El temps havien canviat i el televisor venia a suplir aquells entranyables aplecs familiars.

**Maria Llompart Vanrell**

## **SERMONS I CANÇONS DE DESBARATS I ABSURDS**

La cultura popular mallorquina gaudeix d'una gran varietat d'expressions poètiques, algunes més i altres manco conegudes; entre les quals podem trobar: codolades, dècimes, glosses i sermons. Aquests instruments de l'expressió humana, majoritàriament versats i dotats de rima, són producte de complexos càlculs, dignes de la genuïnitat. El paper de Llubí en aquest àmbit és fonamental. Sempre ha estat un poble on la cultura popular ha gaudit de gran vitalitat, i on aquestes construccions literàries, concretament amb una temàtica desbaratada i absurda, han perdurat. Són relats que no tenen ni cap ni peus, sense sentit lògic, que acompanyades de l'exageració pretenen l'entreteniment i el fer riure. L'objectiu principal de la investigació és el de deixar constància d'aquestes fórmules vist la seva desaparició contínua.

**Esteve Nicolau Perelló**

## **BALADRE, 25 ANYS DESPRÉS**

El grup Baladre era un grup de sonadors i cantadors que tocava cançons tradicionals mallorquines i de ball de bot, que va

néixer a Llubí l'any 1986 i va fer actuacions fins el 1991. Sonava amb l'agrupació Taperers en Festa de Llubí, i també, i de manera independent, anava a fer actuacions per les ballades populars per diferents indrets i pobles de Mallorca, a les festes patronals i a altres esdeveniments per als quals eren requerits.

És de justícia, després de vint-i-cinc anys, fer aquest petit treball sobre el grup Baladre; primer, com a recordatori i reivindicació de la seva existència, esforç i inquietud, perquè és una llàstima que aquests fets caiguin dins l'oblit col·lectiu; segon perquè, a part d'haver estat bàsicament compost per llubiners i llubineres i nascut i format, com ja s'ha dit, a Llubí, també va tenir un protagonisme important dins una etapa del nostre poble pel que fa a la música i al ball popular i, perquè no, fins i tot a nivell mallorquí, i això no sempre és fàcil assolir-ho. I tercer perquè el mèrit més gros aconseguit és que un grup de persones, com he dit, amb poca preparació acadèmica musical arribessin al nivell que arribaren dins el món popular/tradicional.

**Antoni Contestí Vives**

## **DE LA GIOCONDA A IBULL TEATRE. PASSAT I PRESENT DEL TEATRE A LLUBÍ**

El 1933 es va formar la que es pot considerar la primera companyia teatral llubiner: La Gioconda. En foren els seus impulsors Jaume Ferrà i Miquel Arrom i fins a la seva desaparició, motivada per la Guerra Civil, representaren obres en castellà i en català. Posteriorment, la majoria dels seus membres s'integraren a finals dels anys trenta a l'Agrupació Artística de Llubí, formació que fins als

anys seixanta actuà en diferents èpoques no tan sols al nostre poble sinó també a municipis del voltant. Tot i que després –i de manera bastant efímera– es va formar algun grup, no és fins al 2006 que es reprèn a Llubí l'activitat teatral. La Comissió dels Reis impulsa el 2006 i 2007 la representació de l'*Adoració dels tres reis d'Orient* i això fa que gran part dels qui hi participen s'engresquin i formin un grup que s'ha convertit en el que avui és l'bull Teatre.

**Francesc Perelló Felani**

## **PRIMER ESTUDI DELS FILMS DE LLUBÍ (1929-1934) DEL FONS NICOLAU TOUS DE L'ARXIU DEL SO I LA IMATGE DEL CONSELL DE MALLORCA.**

A l'Arxiu del So i la Imatge del Consell de Mallorca (ASIM), en conceet al fons de Nicolau Tous hem trobat tres enregistraments que poden ser dels més antics que es conserven de Llubí: unes imatges del poble durant la nevada del gener de 1929, la comparsa llubínera que va participar a la desfilada commemorativa del VIIè Centenari de la conquesta de Mallorca pel rei Jaume I el desembre de 1929 i unes imatges de la festa de l'Ermita de 1934.

A partir d'aquest documents hem pogut identificar personatges del nostre poble així com veure alguns canvis urbans o confirmar la data d'adquisició del primer cabessudo de Llubí o veure les dinàmiques dels balls d'aferrat d'aquell temps. Tot això a partir de quatre minuts de pel·lícula.

**Gabriel Alomar Serra**

## **LES PETJADES EN EL PARCEL·LARI DEL REPARTIMENT FEUDAL DE LA COMARCA DE LLUBÍ**

En aqueixa comunicació es presenten els resultats provisionals d'una recerca en curs, consistent a identificar les evidències, fossilitzades en el parcel·lari actual, del repartiment feudal del districte andalusí de Muruh, particularment en el municipi de Llubí i en les proximitats. Per dur a terme aqueixa tasca s'han fet servir els mètodes de la geografia històrica i l'arqueologia agrària.

**Antoni Mas Forners**

## **LA UNIVERSITAT I PARRÒQUIA DE MURO I CASTELL-LLUBÍ EN EL TRÀNSIT CAP A LA MODERNITAT: MESURES DAVANT LA CRISI ECONÒMICA (1490-1510)**

El trànsit cap a la Modernitat no va estar absent de dificultats dins els territoris que conformaven la Corona d'Aragó. La crisi econòmica ja persistent des de feina un anys, causada per males collites, nous brots de Pesta i la política bèl·lica duta a terme pels monarques aragonesos feren que les finances del regne es veiessin greument perjudicades cap a finals del segle XV, i això va desembocar en un malestar general que va afectar també l'àmbit polític i social. El Regne de Mallorca no va quedar aliè a aquesta conjuntura i les universitats, tant de Ciutat com les de la Part Forana, es van veure obligades a dur a terme mesures per a solucionar les noves necessitats econòmiques i de falta d'avituellament de les seves gents. Així ho va fer la Universitat i Parròquia de Muro, a la qual pertanyia Castell-Llubí, nom amb què era conegut el poble de Llubí durant aquella època.



D'això en són testimonis alguns textos conservats a l'Arxiu del Regne de Mallorca, de què farem especial menció en el treball present.

**Núria Quetglas Amengual**

## **EL PADRÓ MUNICIPAL DE 1827, UNA APROXIMACIÓ A LA POBLACIÓ DE LLUBÍ DE PRINCIPIS DEL SEGLE XIX.**

L'arxiu municipal de Muro conserva el primer padró municipal que coneixem de Llubí. El padró de 1827 (AMM Lligall 344) ens permet conèixer com era la població de Llubí durant les primeres dècades del segle XIX. A part de ser el primer padró que conservam, ja que el padró de 1824 ha descomperegut de l'arxiu municipal de Muro, és també el darrer padró que es conserva abans de la independència municipal de 1836 (AMLL sig. 808/4), any en que es farà el primer padró municipal com a municipi ja independitzat de Muro.

L'objectiu del present estudi és oferir una aproximació a la població llubinerana (nombre habitants, piràmide de població, esperança de vida, composició familiar, sector productius, a més d'un estudi onomàstic) d'un dels moments més interessants de la seva història, nou anys abans d'assolir la separació de la matriu murera. A partir d'aquest padró sabrem com estava conformada la societat llubinerana a les acaballes de l'antic règim poc abans de començar la revolució liberal que li permetria convertir-se en municipi.

**Pau Mateu Vives**

## **ETAPES, PAUTES, CANVIS I FETS DE LA VIDA RURAL QUOTIDIANA EN EL SEGLE XIX A L'ENTORN DE LLUBÍ**

El segle XIX fou de gran transformació,

política, social, agrícola i comercial dins els regnes d'Espanya, amb una ferma castellanització administrativa i lingüística obligada.

En aquest estudi analitzam l'evolució de fets quotidians de la població rural, en general llauradors i jornalers, a l'entorn de Llubí. Ho fem, com a fonts, amb documents originals escrits de fets reals: escriptures notariales, testaments, hipoteques, préstecs, contractes particulars, compres, etc.

Es pot constatar el canvi de llengua escrita, la castellanització dels noms, el paper de l'Església amb la seva influència en els testaments. Els canvis de moneda i equivalències. Els censals i alous. Els tractaments i expressions usuals a cada etapa.

Utilitzam com a fil conductor evolutiu a una família originària de Llorito, les seves successives generacions, que a partir d'una s'establiren a Llubí com a moliners del molí "Es pou del Socost", (possiblement el molí de Can Moreu) en el carrer de sa Creu.

**Mateu Picornell Cladera**

**Catalina Irene Ramis Cirer**

## **NOTÍCIA D'UN COMERCIANT DE LLUBÍ: MIQUEL GELABERT PERELLÓ -L'AMO EN MIQUEL JERONI- CORRESPONDÈNCIA COMERCIAL 1943-1949**

Entre setembre de 1943 i abril de 1949, Miquel Gelabert Perelló, l'amo en Miquel Jeroni (Llubí 1889-1954) va desenvolupar una intensa activitat comercial com es desprèn de la revisió de més de 400 documents que es corresponen amb altres tantes cartes i documents comercials que posen de manifest les relacions de negoci

amb persones i empreses d'aquella època. Miquel Gelabert Perelló, padrí meu per part de mare, havia nascut a Llubí el 18 de juliol de 1889 i era fill d'una altre comerciant o mercader del mateix poble (tratante de ganado, com es pot llegir damunt els sobres de correspondència), Jeroni Gelabert Malondra (???-???). Durant els anys esmentats té negocis amb almenys 34 empreses i persones de Barcelona (19), Alacant (10), València (1), Castelló (1), Bilbao (1) i Eivissa (2). No consta correspondència comercial amb empreses de Mallorca, segurament perquè seria una comunicació més immediata. La tipologia de negocis: subministres industrials, compra-venda de sacs, drogueria, compra-venda d'animals, vi, alimentació, fertilitzants i productes químics, etc. Cal remarcar la compra i muntatge d'una premsa hidràulica comprada a Barcelona per fabricar oli a partir de ametlles i olives.

**Rafel Perelló Gelabert**

## **LA INDÚSTRIA LICORERA A LLUBÍ.**

L'elaboració de begudes espirituoses a Llubí ve d'enrere, ja en el s.XVIII se te constància de l'elaboració de vi a possessions com Son Ramon, amb els anys aquesta indústria, i a causa de una seria de fets, va canviar cap a un altre tipus de producció, en aquest cas els licors, aquest es van començar a elaborar en petits cellers particulars a finals del s.XIX i principis del XX en aquest moment precisament és quan sorgeixen les grans destil·leries com la Jordi Perelló o la de Can PereJaume i altres com Can Ferrà. Totes aquestes van tenir una diferent evolució al llarg del temps i la majoria es

van desplaçar a la ciutat. La seva producció era la d'herbes, anís i rom entre d'altres, per altra també se destacarà la importància dins la societat i l'economia llubinerà d'aquesta indústria i els seus efectes damunt ella.

**Sebastià Alomar Planas**

## **EL MIOCÈ FINAL I PLIOCÈ DE LLUBÍ.**

### **EVIDÈNCIES DE LA CRISI DE SALINITAT OCORREGUDA A LA MEDITERRÀNIA FA 6-5 MILIONS D'ANYS**

Atesa la seva ubicació sobre el traçat de la falla de Sencelles-Vinagrella, Llubí és un municipi ric en afloraments geològics del Miocè i Pliocè. En són mostra el marès groc de les construccions, que correspon a calcarenites marines del Pliocè, i les llesques brescades utilitzades per a forros i paret seca, que corresponen a calcàries alterades (fàcies Pont d'Inca) del Messinià (Miocè terminal).

El present treball es centre en l'estudi de la sedimentació ocorreguda durant la transició Miocè-Pliocè i la posterior transgressió-regressió de la mar pliocena a la conca sedimentaria d'Alcúdia-Sa Pobla, proporcionant una relació dels principals afloraments d'aquestes èpoques geològiques a la zona de Llubí, fins ara pràcticament inèdits. Això ens permeten discutir i abstrere conclusions sobre els esdeveniments ocorreguts abans, durant i després de la denominada Crisis de Salinitat Messiniana, que va tenir lloc a la Mediterrània ara fa entre 6-5 milions d'anys.

**Guillem Mas Gornals**

**Damià Perelló Fiol**

## **PASSEJADA NATURALISTA CAP A L'ERMITA I EL CAMÍ DE LES COVES (LLUBÍ)**

Les passejades naturalistes són itineraris a l'abast de qualsevol persona que permeten descobrir els racons ambientalment més interessants d'un municipi i reconèixer les espècies i les formacions geogràfiques que caracteritzen el territori. Actualment, les passejades naturalistes han esdevingut una interessant eina per incentivar l'interès naturalístic dels residents, el turisme cultural i rural, l'educació ambiental i la recuperació i millora d'espais d'interès ecològic. Aquest article descriu un breu recorregut natural per una de les zones de major valor ambiental del municipi de Llubí, la zona del torrent de Vinagrella i el Sacost, i proposa que s'inclouï com a ruta d'interès cultural i ambiental del municipi de Llubí per tal de preservar i millorar els seus valors.

**Gabriel Vicens Mir**

## **EL NAIXEMENT DE LA NOVA CULTURA DE L'AIGUA A MALLORCA. LLUBÍ 1993**

La mala qualitat de l'aigua subministrada a Palma i Calvia a l'inici de la dècada dels 90, així com la progressiva salinització dels aqüífers pròxims a Palma feren pensar en els sondejors de Llubí (realitzats a la dècada dels 70 per l'IRYDA per posar en marxa un pla de regadiu a l'extensa zona denominada Sa Marineta) com a nou recurs i en la possibilitat de transvasar cap a les zones urbanes de la badia de Palma el que era considerada erròniament com a "aigua que es perdia a la mar".

Però, arran de l'anunci de l'inici de la canalització de l'aigua cap a Palma (EMAYA volia transvasar a la brava 7 Hm<sup>3</sup>

sense cap estudi de viabilitat previ) el poble de Llubí es mobilitzà (es va omplir el teatre municipal el 17 de juliol de 1993) i s'inicià una forta polèmica i una oposició dels regants afectats fins el punt que el Govern paralitzà el projecte de transvasament mentre no hi hagués un estudi tècnic que en garantís la viabilitat. Aquests fets foren l'inici de la consciència de l'ús racional de l'aigua i una nova cultura.

**Mateu Picornell Cladera  
Catalina Irene Ramis Cirer**

## **DADES SOBRE EL PROCÉS DE GESTACIÓ I CONSTRUCCIÓ DE "SA CARRETERA". UNA VIA QUE CANVIÀ EL POBLE.**

Totes les vies de comunicació son un focus d'atracció per el desenvolupament urbanístic dels municipis. En el cas de Llubí la Carretera de Tercer Ordre de Santa Margalida a Inca per Llubí, en particular el tros segon, va actuar com revulsiu de l'urbanisme del poble. Va ser un procés llarg, no absent de dificultats, el que posà Llubí dintre de la xarxa provincial de carreteres.

**Jaume Cardell Perelló**

## **EL PLÀNOL PARCEL·LARI DE PEDRO MORENO RAMÍREZ, UN EXEMPLE DE CARTOGRAFIA I ESTADÍSTICA TERRITORIAL DE MITJANS DEL S.XIX**

El plànol parcel·lari de Llubí elaborat per Pedro Moreno Ramírez l'any 1859 és una font imprescindible per conèixer la realitat del nostre poble a mitjans del segle XIX. A partir d'aquest document podem extreure informació de diferents aspectes de Llubí, com per exemple l'estructura de la propietat i la seva distribució o la

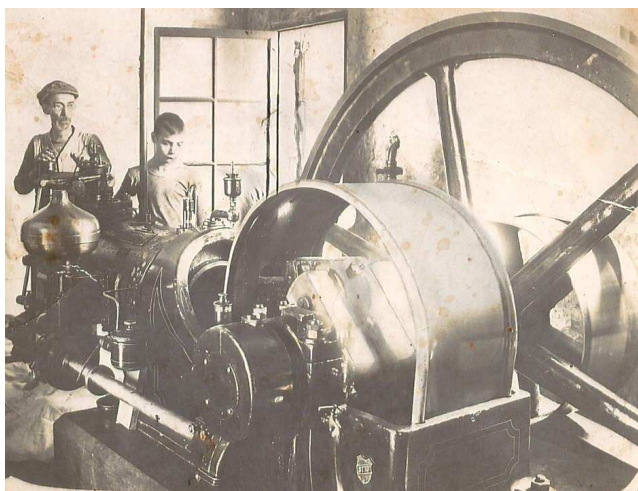
## I JORNADES D'ESTUDIS LOCALS

toponímia que hi havia en aquells moments.

Amb una escala numèrica d'1:10.000, el plànol està dividit en 26 seccions amb el seu topònim corresponent. També hi trobam tres requadres resums que fan referència a les classes de cultius, a la riquesa dels contribuents i a les diferents

seccions establertes per representar el municipi. Tota aquesta informació es completa amb un annex titulat "Libreta de cálculos de los agrimensores 1858", document que conté dades sobre el nom del propietari, els cultius i l'extensió de cada parcel·la.

**Gabriel Angel Perelló Felani**



Ajuntament de Llubí

**Gràcies per la vostra assistència.**

**\*L'organització no es fa responsable dels canvis que pugui sofrir el programa per causes externes o de força major**