

CUADERNILLO DE

La  
Colegiata



La versión original y completa de esta obra debe consultarse en:  
<https://ifc.dpz.es/publicaciones/ebooks/id/3725>



Esta obra está sujeta a la licencia CC BY-NC-ND 4.0 Internacional de Creative Commons que determina lo siguiente:

- **BY (Reconocimiento):** Debe reconocer adecuadamente la autoría, proporcionar un enlace a la licencia e indicar si se han realizado cambios. Puede hacerlo de cualquier manera razonable, pero no de una manera que sugiera que tiene el apoyo del licenciador o lo recibe por el uso que hace.
- **NC (No comercial):** La explotación de la obra queda limitada a usos no comerciales.
- **ND (Sin obras derivadas):** La autorización para explotar la obra no incluye la transformación para crear una obra derivada.

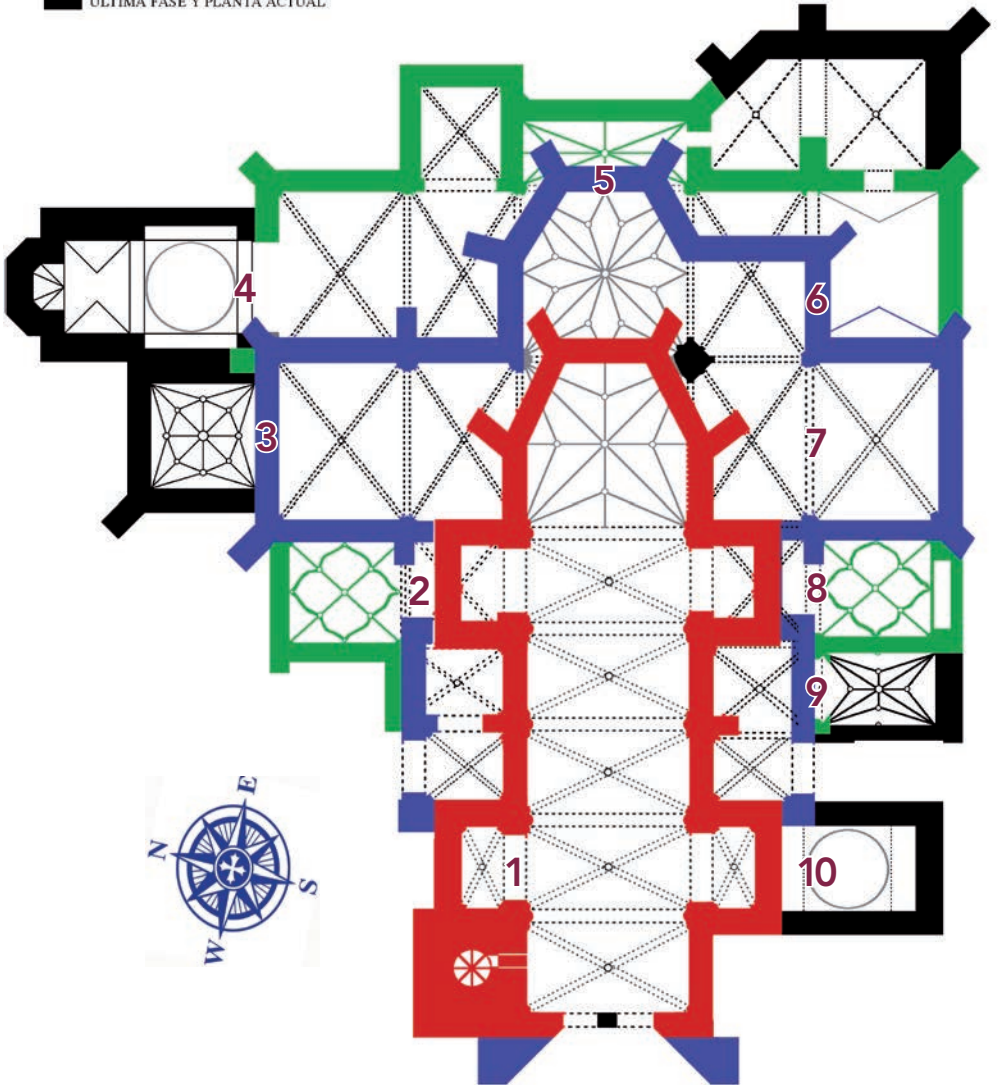
Para ver una copia de esta licencia, visite <https://creativecommons.org/licenses/by-nc-nd/4.0/deed.es>.

PRIMERA FASE CONSTRUCTIVA

SEGUNDA FASE CONSTRUCTIVA

TERCERA FASE CONSTRUCTIVA

ÚLTIMA FASE Y PLANTA ACTUAL



## LA IGLESIA PARROQUIAL Y COLEGIAL DE SANTA MARÍA LA MAYOR DEL PILAR DE CASPE

Se eleva majestuosa y solemne sobre un promontorio flanqueado por las colinas del barrio de la Muela al norte y al sur el de San Roque. Abriendo su puerta principal al oeste, encara la calle Mayor y al este el Castillo del Compromiso y el cortado que se precipita hasta el río Guadalope. Edificada sobre una iglesia anterior, será en el siglo XIV, con la intervención del Gran Maestre de la Orden de San Juan de Jerusalén, Juan Fernández de Heredia cuando se dará el impulso necesario para su desarrollo.

En su fábrica se observan varias fases constructivas. De las primeras solamente se pueden plantear hipótesis a falta de los correspondientes estudios arqueológicos y se inicia con la primitiva iglesia, después mezquita y posterior adaptación de la misma para el culto cristiano. La segunda arrancarían en el último cuarto del siglo XIV vinculada a la protección y mecenazgo del Gran Maestre de la Orden de San Juan de Jerusalén, Juan Fernández de Heredia. La tercera y cuarta fases, corresponderían al siglo XVI y estarían vinculadas al patrocinio de los obispos Martín García y Domingo Cubeles oriundos de la villa. Intervenciones posteriores aisladas contribuirán a dar el actual aspecto a la iglesia.

El estilo arquitectónico predominante es el gótico mediterráneo y se dispone en tres naves de bóvedas estrelladas con capillas laterales





y dos cruceros con un ábside rebajado. También pueden verse detalles renacentistas e incluso barrocos.

La barbarie, ferocidad y vandalismo de las guerras, primero la de la Independencia y más tarde las civiles de los siglos XIX y XX, especialmente esta última, se ensañaron con la población y su patrimonio. Máxime con este edificio, emblemático en todos los sentidos.

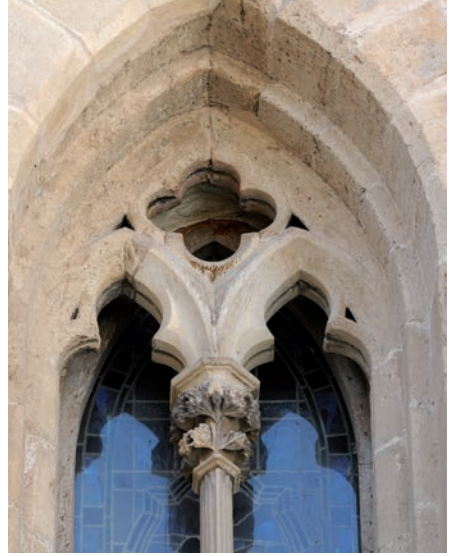
Accedemos al templo por su lado oeste, en el que se abre una monumental puerta abocinada con cuatro arquivoltas adornadas. En origen, con motivos vegetales y zoomorfos, albergaban sobre repisas esculpidas ocho esculturas de apóstoles bajo doseles, completándose el apostolado con cuatro más colocados en los paramentos laterales, presididos, a falta de decoración en el tímpano, por la imagen de la Virgen con el Niño sobre un pedestal hexagonal. Un fragmento del pedestal junto con el capitel son los únicos restos ornamentales originales que se conservan de la primitiva fachada. Escenario mudo de la proclamación, en 1412, de Fernando I como Rey de Aragón tras el fallo del Compromiso de Caspe. Éste fue el motivo, además de sus valores artísticos y arquitectónicos, para que en 1908 fuera declarada Monumento Nacional, ampliándose la declaración a todo el conjunto en 1931 como Monumento Histórico Artístico.



## 1. Capilla de San Antón - Pila Bautismal

Primera capilla que encontramos en nuestro recorrido. Por sus características estilísticas corresponde a la primera fase constructiva junto con el primer cuerpo del campanario anejo. El segundo cuerpo de la torre, construido en ladrillo, es obra del arquitecto Ricardo Magdalena a finales del siglo XIX. Está rematado por un artístico armazón de hierro debido al artesano local León Zaporta.

La arcada de acceso presenta boceses en las esquinas, molduración en los nervios de la bóveda y una clave decorada con una roseta. Conserva la única ventana original cerrada por un arco apuntado, partida en dos por un mainel que sustenta dos arcos trilobulados. Esto es visible desde el exterior ya que por su interior está cerrada por una vidriera moderna con la escena evangélica del bautismo de Cristo, motivo acorde a la función que ha sido destinada ya que alberga una original y vistosa pila bautismal. La tapa forman dos cuartos de esfera, que se recogen una dentro de la otra. Realizada en madera policromada es obra del taller de los Hermanos Albareda, quienes la construyeron entre 1952 y 1953 para cubrir la copa que unos años antes había realizado Amadeo Paltor.



## 2. Capilla de San Joaquín y Santa Ana

Debida al mecenazgo de Jaime de Luna quien la dotó con tres beneficios dedicados todos ellos a la Purísima Concepción. Datada en la primera mitad del siglo XVI por las referencias de su testamento, se accede a través de un arco de medio punto. Destaca el sistema utilizado en su bóveda, formada por dos arcos crucesos que confluyen en el punto central donde se dispone la clave y ocho nervios combados que forman un artístico dibujo lanceolado y floreado. Son destacables las ménsulas con motivos vegetales entre los que se destaca el escudo del fundador, al igual que en la clave central, una media luna con los vértices hacia abajo.

Alberga un Crucifijo monumental, tallado en madera de boj policromada del siglo XVI, de semblante sereno que lo situaría en las postrimerías del renacimiento, en un manierismo precursor del barroco. El denominado "Santísimo Cristo de la Sangre", fue donado en noviembre de 1938 por la Hermandad de la Sangre de Cristo de Zaragoza.





### 3. Capilla del Rosario

Esta capilla fue construida en 1560 bajo el patrocinio del obispo de Malta Domingo Cubeles quien había nacido en Caspe en 1497. La mandó edificar para dar culto a la advocación de Nuestra Señora del Rosario. Albergó un retablo dedicado a la titular de la capilla realizado por Jerónimo Vallejo Cosida.

Desde el punto de vista arquitectónico sobresale su bóveda estrellada formada por arcos cruceros y cuatro terceletes que uniendo las claves secundarias con las terciarias por medio de ligaduras forman un octógono. Los vértices ocupados por las claves se unen con la central por medio de espinazos dando como resultado un original octógono estrellado. Tanto en las claves como en el arco de acceso se representa el escudo del benefactor cuartelado por una cruz de Malta, motivo éste que se reproduce en las ménsulas que sustentan la bóveda.

Actualmente cobija un retablo del siglo XVIII de autor y procedencia desconocida, con mazonería de madera policromada a la que se añaden rocallas, roleos y tarjetones dorados de gusto rococó. Estructurado en dos cuerpos y tres calles alberga en una hornacina de su calle central una imagen de la Virgen del Pilar, flanqueada en sus calles laterales por dos lienzos de óleo sobre tela en los que se representa a los santos Pedro y Lupercio.



## 4. Capilla de la Vera Cruz

Se acabó de construir en 1730 en el extremo norte del primer crucero con la finalidad de custodiar y venerar la más extraordinaria y preciada reliquia que guarda La Colegiata: Vera Cruz, Lignun Cucis o Verdadera Cruz de Jesucristo. Está compartimentada en tres zonas: la primera es un espacio flanqueado por arcos de medio punto que soportan una cúpula sobre pechinas. El segundo, más pequeño y rectangular, está cubierto por una bóveda de lunetos. Al fondo un habitáculo a modo de ábside.

En su origen contenía una profusa decoración barroca a base de relieves, yesería y recargados adornos en el que destacaba el escudo de la villa.

La Vera Cruz que custodia esta capilla fue la cruz pectoral del papa Clemente VII quien la entregó al Gran Maestre Juan Fernández de Heredia y este a su vez la donó, en 1394, al convento que el mismo había fundado en la ciudad. El relicario original gótico está protegido por otro, el más visible, de plata sobredorada y un voluminoso cuarzo facetado en la intersección de los brazos.

El templete es de alabastro de la zona. Fue realizado entre 1743 y 1744 en el taller que José Bayo Albiac tenía en Zaragoza colaborando en el montaje José Suñé. Se define como una arquitectura de planta hexagonal sobre cuatro pilares de fustes lisos y altos basamentos, rematada por una cúpula reducida que se apoya sobre un plataforma de friso corrido y decorado con motivos geométricos. Una esfera y dos piñas rematan la decoración.





## 5. La cabecera y presbiterio

En la cabecera del templo nos hallamos bajo la bóveda estrellada de ocho puntas del primer crucero. Hallamos, por este orden: el retablo del Sagrado Corazón de Jesús, la antigua sacristía o sacristía alta convertida posteriormente en la capilla de San Sebastián que actualmente guarda la imagen procesional de “El Nazareno”, un ábside rebajado con bóveda estrellada donde se sitúa el Retablo Mayor y el retablo de la Purísima Concepción y Virgen de la Cama.

Los tres retablos proceden del “taller de arte cristiano” de Zaragoza de los Hermanos Albareda, continuadores de la tradición familiar iniciada en Caspe en el siglo XIX por su antecesor Manuel Albareda Cantavilla. Son de estilo neogótico con polseras, en madera policromada con abundantes dorados bruñidos y mates y otros elementos decorativos característicos como doseles, doseletes y pináculos. En las calles centrales se disponen las imágenes titulares de cada retablo talladas en bulto redondo, de madera y policromadas. En el de la izquierda flanquean al Sagrado Corazón las imágenes de la Virgen del Rosario y la de San José y en el de la derecha la Inmaculada está respaldada por una gran mandorla a modo de halo luminoso y flanqueada por dos ángeles adoradores pintados. A sus pies una gran urna contiene una imagen de vestir en la que solamente están talladas la cabeza, las manos y los pies; lleva corona y sandalias de plata, y representa la Dormición de la Virgen.

El Retablo Mayor se divide en dos cuerpos: el banco o predela de alabastro con las imágenes pintadas de los patronos de la Ciudad: San Sebastián y San Roque.

El superior es de madera dorada y policromada, con profusión de dorados con pan de oro y las pinturas al óleo, doseles y pináculos complementan la decoración. Tiene cuatro cuerpos y cinco calles con una prolongación en altura de la central a modo de remate y todo rodeado de una amplia polsera. El programa iconográfico, por sugerencia del canónigo caspense Sebastián Cirac Estopañán, representa los Misterios del Rosario dispuestos del siguiente modo: en el primer piso, se representan los misterios dolorosos de izquierda a derecha; los gozosos se representan en los pisos superiores del lado izquierdo y en el derecho se disponen los gloriosos, en ambos casos nombrándolos de arriba hacia abajo. El centro y eje del retablo lo ejerce una bella talla de madera policromada de la Virgen con el niño bajo dosel y pináculo que se prolonga hasta el remate.







## 6. Capilla del Santo Cristo y sepulcro de Juan Fernández de Heredia

Lo primero que llama la atención en esta capilla es su elevación sobre el resto del solar del templo y su arco clasicista apoyado en pilastras adosadas y sustentadas por un plinto. Su mayor interés radica: en la bóveda de lunetos decorada con lacería mudéjar que aún puede verse, y en el desaparecido monumento funerario del Gran Maestre de la Orden de San Juan de Jerusalén Juan Fernández de Heredia.

No está ajustada su datación; pero se habla de ella en las capitulaciones de Martín Dampuerto de 1515 vinculando su fábrica al conocimiento del obispo Martín García, y hubo de estar terminada antes de 1610 en que fueron expulsados los moriscos de Aragón.

La primorosa decoración y virtuosa ejecución de esta bóveda se basa en la reproducción sistemática de estrellas entrelazadas de cinco y diez puntas; y elementos florales en relieve que surgen del centro de las estrellas siendo de mayor tamaño la central. Es quizá el ejemplo más excepcional de lacería mudéjar que se conserva en Aragón y el mejor conservado. Un claro ejemplo de la maestría de los alarifes y artesanos moriscos que conservamos en la población.

El monumento funerario del Gran Maestre Juan Fernández de Heredia se colocó en esta capilla desde un emplazamiento anterior dentro de la misma Iglesia. El sarcófago con la figura yacente del difunto en la parte superior o cubierta descansaba sobre un zócalo custodiado por cinco medios leones en su frente, elevándose todo el conjunto sobre tres columnas por el lado anterior y apoyándose en la pared por la posterior. Un friso corrido reproduce en relieve un cortejo de personajes que al decir de Mosén Mariano Valimaña, representarían a quienes celebraron sus exequias y acompañaron sus restos mortales desde Aviñón.









## 7. Capilla de Miranda o de la Asunción

Fue construida en 1670 por fray Domingo Miranda, según Valimaña. Esto, más bien vendría a significar que en ese año se remodelaría la capilla con la adición de altares a la Virgen de la Soledad y a la Virgen del Carmen además del ya existente dedicado a Virgen de la Asunción, titular de la capilla. Su estructura sigue la ampliación capitulada en 1515 y constituye la prolongación del segundo crucero hacia su lado meridional. Su bóveda es de crucería sencilla y los capiteles tienen decoración vegetal. Lo más significativo, por original en el templo, es su clave, que tiene forma de pentágono regular muy elaborado en el que se inscribe un rostro humano barbado y no identificado.

Otro elemento a destacar es la lápida funeraria fechada en 1443, que informa del enterramiento de alguien no identificado, por faltar la inscripción, su mujer, hija y hermano.

Alberga el retablo de la Virgen del Carmen, de rasgos neogóticos con profusión de dorados. La titular es una imagen de vestir con la cabeza y manos talladas en madera. A ambos lados se hallan las imágenes de San Roque y San Sebastián, rematando cada lateral una gran figura de ángel.

Es obra de Amadeo Paltor, escultor afincado en Caspe en 1944.



## 8. Capilla de San Marín y Obispo Martín García

También conocida como capilla de San José. Se accede por un arco de medio punto con molduras. Su bóveda es estrellada con una clave principal y cuatro secundarias más pequeñas y redondas en las que se representan los símbolos de los evangelistas, conservando todavía su policromía en la que predomina el color rojo. La principal, de mayor tamaño, bordeada de tracería vegetal, representa una garza con la mitra como símbolo de la dignidad episcopal del mecenas.

Tenía un altar dedicado a Santa María Magdalena y el sepulcro del Obispo de Barcelona Martín García Puyazuelo. Este humanista caspense estaba estrechamente relacionado con los Reyes Católicos: consejero de Fernando y confesor de Isabel e Inquisidor General de Aragón. Tras su retiro voluntario en Caspe mandó construir esta capilla para dar culto a Santa María Magdalena y albergar su sepulcro.

Esta tumba se hallaba bajo un arcosolio definido por un arco carpanel rematado por un escudo mitrado que representaba en todo su campo una garza. El sarcófago está sostenido por cuatro leones y presentaba en su frente seis figuras de religiosos que hacían referencia a otros tantos periodos de su vida. Sobre él la figura yacente del difunto revestido de pontifical y con los atributos de su dignidad.

Actualmente alberga un retablo neobarroco dedicado a San Antonio de Padua obra del escultor Amadeo Paltor con la ayuda de José Suñé.





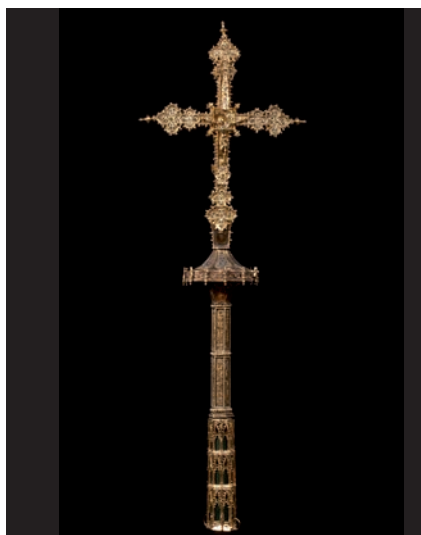
## 9. Capilla del Caritatero

También llamada del Santo Cristo Caritatero obra realizada por orden de Domingo de Luna Perandreu canónigo caritatero de la catedral de Zaragoza y oriundo de la villa. Datada en el segundo cuarto del siglo XVI tiene: un arco clasicista de acceso con decoración de casetones en su intradós, medias columnas lisas adosadas, bóveda de crucería en la que en la confluencia de los arcos cruceros y terceletes se incorporan claves decoradas con el escudo del comitente: media luna con los vértices hacia abajo y una pera con dos hojas. Emblemas que se repiten en el arco de acceso, en las claves de los arcos que cierran los muros de la capilla y en el exterior de la misma, en este caso de gran tamaño. En la pared contigua a la capilla de San Martín y bajo el óculo, puede verse un escudo de gran tamaño enmarcado en una estructura cuadrangular en el que dos leones rampantes y afrontados sostienen la distintiva divisa de la garza con las alas extendidas y coronada por una mitra.

## 10. Capilla del Santísimo Sacramento o de la Reserva y Museo

Se data a finales del siglo XIX y aunque en origen es de planta rectangular dos grandes arcos en sus lados mayores permiten su cubrición con una cúpula vaída. Construida en piedra de buenos sillares, como puede verse por el exterior, está totalmente revocada en su interior y actualmente acoge el Museo Parroquial.





Cruz procesional. S. XVI



Custodia. S. XVIII



Portapaz. S. XVIII



Incensario. S. XVIII

◀ Cáliz del siglo XIV llamado del "Compromiso"



Desde 2015 el templo cuenta con un magnífico órgano de tubos construido en el taller del organero Carlos Álvarez, ubicado en Vilella (Teruel). De estilo barroco según las características de los órganos históricos aragoneses, cuenta con 805 tubos accionados por un teclado de 56 notas y pedal, sobresaliendo la identificadora trompetería horizontal de clarines y bajoncillos.

Han sido principalmente los caspolinos, que en una ejemplar acción de micromecenazgo, han financiado su construcción, amén de las aportaciones de instituciones públicas y privadas.

El proyecto para su construcción, arranca en 2012, por iniciativa de Miguel Caballú Albiac y asesorado por José Luis González Uriol, máximo exponente aragonés en Música Antigua de Tecla y de reconocido prestigio internacional.

Editan:

Centro de Estudios Comarcales del Bajo Aragón-Caspe  
Institución "Fernando el Católico"

Publicación número 140  
del Centro de Estudios Comarcales del Bajo Aragón-Caspe  
Casa-Palacio Piazuelo-Barberán. Glorieta José Besteiro  
Apartado de correos nº 9 • 50700 Caspe (Zaragoza)  
administracion@cecbacaspes.es • www.cecbacaspes.es

Publicación número 3254  
de la Institución "Fernando el Católico"  
Excmo. Diputación Provincial de Zaragoza  
Plaza de España, 2 • 50071 Zaragoza  
ifc@dpz.es • www.ifc.dpz.es

Primera edición 2013  
Segunda edición ampliada 2017

© Domingo Albiac Berges

Sobre el libro: "La Iglesia de Santa María la Mayor de Caspe. Arquitectura y arte mueble" de  
Gonzalo M. Borrás Gualis, Manuel Siurana Rográn, Teresa Thomson Llisterri y fotografías de  
Francisco Climent Soriano  
CECBAC, Caspe, 2012

D.P.: Z-1381/2013

Impresión: Navarro & Navarro Impresores, Zaragoza





**CENTRO DE ESTUDIOS COMARCALES  
DEL BAJO ARAGÓN-CASPE**

Casa-Palacio Piazuolo-Barberán.  
Glorieta José Besteiro, s/n.  
50700 CASPE

