



Nestlé en la sociedad

Estado de Información No Financiera de Nestlé España, S.A.



EJERCICIO 2018

La información contenida en este Informe se ceñirá a los aspectos propios de Nestlé España, S.A. salvo en aquellas cuestiones que, por estrategias globales (a nivel de Grupo Nestlé) o locales (Nestlé España), sea preciso incluirlas de forma consolidada.

“Este documento es una copia del ESTADO DE INFORMACIÓN NO FINANCIERA original que forma parte del INFORME DE GESTIÓN DE LA COMPAÑÍA y que fue firmado por los administradores en fecha 17 de junio de 2019. Los datos relativos al ejercicio 2018 presentes en este informe han sido verificados por KPMG, atendiendo a los requerimientos contemplados en la Ley de Información No Financiera y Diversidad, tal y como se indica en el Índice de contenidos requeridos por la Ley 11/2018.”

Finalidad y alcance

Este documento forma parte del informe de gestión de Nestlé España, S.A. (en adelante, también “Nestlé España” o la “Compañía”) formulado en fecha 29 de marzo de 2019, y tiene como finalidad ofrecer una visión del desempeño y evolución de Nestlé España en relación con aspectos no financieros, y cumplir con las exigencias de la Ley 11/2018¹ y de los *stakeholders* del Grupo Nestlé, recogiendo distintos aspectos que pueden ser relevantes en el mercado.

Para ello, el presente Informe ha sido elaborado atendiendo a los estándares de *Global Reporting Initiative* (GRI) y está estructurado en ocho apartados diferenciados en los que se abordarán las siguientes cuestiones:

Índice

A. Modelo de negocio	03
B. Materialidad	12
C. Principios y valores de Nestlé	13
D. Información sobre cuestiones ambientales	16
E. Información sobre cuestiones sociales y relativas al personal	25
F. Información sobre el respeto de los derechos humanos	39
G. Información relativa a la lucha contra la corrupción y el soborno	43
H. Información sobre la sociedad	48
ANEXO. Índice de contenidos requeridos por la Ley 11/2018, de 28 de diciembre, en materia de información no financiera	60



On-line

Asimismo, el contenido de este Informe puede complementarse con la información recogida en otros documentos publicados por Nestlé a nivel global, especialmente la Memoria Anual y el Informe sobre *Creación de Valor Compartido*, ambos publicados por Nestlé, S.A. (en adelante, también “Nestlé” o “Grupo Nestlé”) disponibles en https://www.nestle.com/asset-library/documents/library/documents/annual_reports/2018-annual-review-en.pdf y en <https://www.nestle.com/csv>

¹ Ley 11/2018, de 28 de diciembre, por la que se modifica el Código de Comercio, el texto refundido de la Ley de Sociedades de Capital aprobado por el Real Decreto Legislativo 1/2010, de 2 de julio, y la Ley 22/2015, de 20 de julio, de Auditoría de Cuentas, en materia de información no financiera y diversidad.

A. Modelo de negocio

i. Nestlé en el mundo

El Grupo Nestlé es el mayor grupo empresarial del sector alimentario, con presencia en 190 países y 308.000 empleados en todo el mundo. El gráfico 1 muestra las ventas² del Grupo Nestlé de 2018 (un total de 91.400 millones de francos suizos), divididas por regiones.

El Grupo Nestlé combina estrategias globales con los compromisos locales de los mercados en los que opera, basando su éxito en la confianza, la innovación y la relevancia de sus productos. Nestlé logra un lugar en las vidas de sus consumidores a través de sus marcas de cada categoría y de la dedicación para mejorar día a día la nutrición, la salud y el bienestar.

Basando su desarrollo en estrategias de Nutrición, Salud y Bienestar, actualmente Nestlé focaliza sus esfuerzos en captar nuevas oportunidades para la creación de productos *premium*, ofreciendo nutrición de alta calidad a buen precio y añadiendo valor a sus marcas y productos a través de la innovación y de una diferenciación significativa.

El *Informe Anual de Nestlé, S.A. de 2018 (Annual Review)*³ recoge información adicional en relación con el modelo de negocio, la estrategia en Nutrición, Salud y Bienestar, y los compromisos del Grupo Nestlé.

Nestlé forma parte de la vida de millones de personas y familias que disfrutan de sus productos en todo el mundo, así como de las comunidades en las que trabaja y del entorno natural donde desarrolla su actividad. A partir de estas **tres áreas centrales de impacto** (personas y familias, comunidades y planeta), la Compañía ha formulado compromisos públicos sobre sus temas más sustanciales con el propósito de alcanzar sus ambiciones, respaldando, al mismo tiempo, los Objetivos de Desarrollo Sostenible (ODS) de la ONU para 2030.

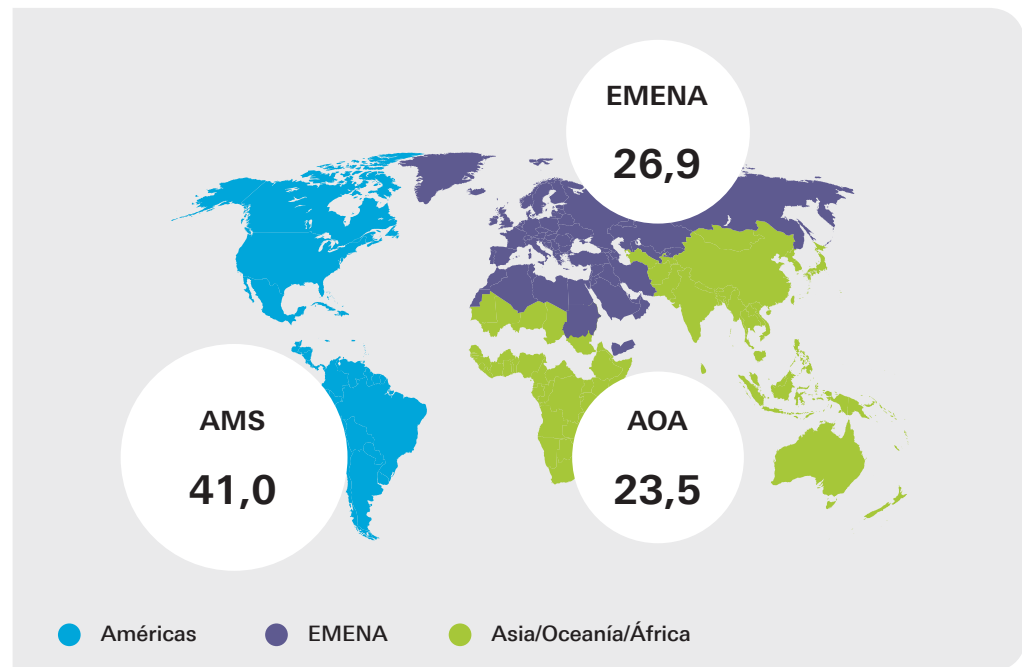


Gráfico 1⁴

² Cifras en miles de millones de francos suizos.

³ Páginas 1 y 2 del Annual Review 2018 del Grupo Nestlé: https://www.nestle.com/asset-library/documents/library/documents/annual_reports/2018-annual-review-en.pdf

⁴ Disponible en inglés: https://www.nestle.com/asset-library/documents/library/documents/annual_reports/2018-annual-review-en.pdf

Para las personas y las familias

Posibilitar vidas más saludables y felices

Nuestra ambición para 2030 es contribuir a que 50 millones de niños vivan de forma más saludable

Ofrecer opciones más saludables y sabrosas	Motivar a las personas a llevar un estilo de vida más saludable	Desarrollar, compartir y aplicar conocimientos nutricionales
<ul style="list-style-type: none"> ●●○ Lanzar más alimentos y bebidas que sean nutritivos, especialmente para mujeres embarazadas, madres recientes, lactantes y niños. ●●○ Seguir reduciendo los azúcares, el sodio y las grasas saturadas en nuestros alimentos y bebidas. ●●○ Aumentar el contenido de verduras, cereales ricos en fibra, legumbres, frutos secos y semillas en nuestros alimentos y bebidas. ●●○ Simplificar nuestras listas de ingredientes y eliminar los colorantes artificiales de nuestros productos. ●●○ Abordar la desnutrición mediante el enriquecimiento con micronutrientes. 	<ul style="list-style-type: none"> ●●○ Incorporar información nutricional en los envases, en los puntos de venta y en Internet y explicarla adecuadamente. ●●○ Ofrecer orientación sobre raciones en nuestros productos. ●●○ Aprovechar nuestras campañas comerciales para promover hábitos culinarios, de alimentación y de vida saludables. ●●○ Ayudar a padres, cuidadores y educadores a fomentar hábitos saludables en los niños. ●●○ Apoyar y proteger la lactancia materna avanzando en la implantación de una política de referencia en el sector para comercializar sucedáneos de la leche materna de forma responsable. ●●○ Animar a las personas a elegir el agua como bebida para llevar una vida más saludable. ●●○ Establecer asociaciones que fomenten entornos de alimentación saludables. 	<ul style="list-style-type: none"> ●●○ Generar y compartir conocimientos sobre nutrición que comprendan desde los primeros 1.000 días de los lactantes hasta el envejecimiento prematuro. ●●○ Desarrollar conocimientos biomédicos que posibiliten productos beneficiosos para la salud, una nutrición personalizada y soluciones digitales.

Estado de nuestros compromisos

- Nuevo
- En proceso
- Alcanzado

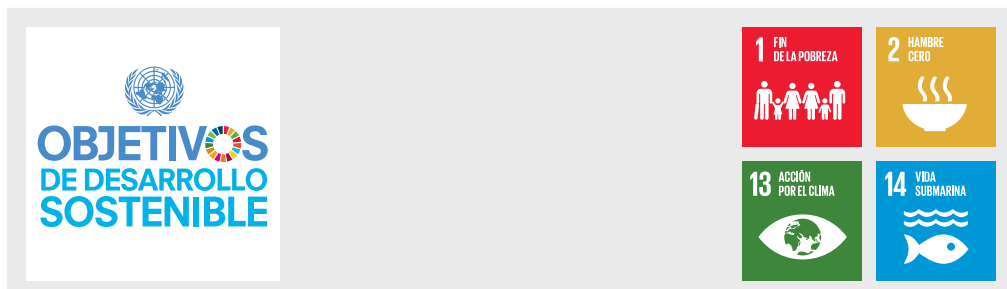


Gráfico 2⁵

⁵ Fuente: Creating Shared Value and meeting our commitments 2018. https://www.nestle.com/asset-library/documents/library/documents/corporate_social_responsibility/creating-shared-value-report-2018-en.pdf

Para las comunidades

Contribuir al desarrollo de comunidades prósperas y autosuficientes

Nuestra ambición para 2030 es mejorar la calidad de vida de 30 millones de personas en las comunidades directamente relacionadas con nuestras actividades empresariales

Mejorar el desarrollo y los medios de subsistencia del mundo rural	Respetar y promover los derechos humanos	Promover el empleo digno y la diversidad
<ul style="list-style-type: none"> ●●○ Mejorar la economía de las explotaciones agrarias que nos suministran. ●●○ Mejorar la disponibilidad de alimentos y la variedad de la dieta entre los agricultores que nos suministran. ●●○ Implantar el abastecimiento responsable en nuestra cadena de suministro y promover el bienestar de los animales. ●●○ Mejorar continuamente nuestra cadena de suministro de café de grano verde. ●●○ Extender el «Nestlé Cocoa Plan» entre los agricultores del cacao. 	<ul style="list-style-type: none"> ●●○ Evaluar y abordar cuestiones de derechos humanos en nuestras actividades empresariales. ●●○ Mejorar los métodos de subsistencia de los trabajadores y proteger a los niños en nuestra cadena de suministro agrícola. ●●○ Promover una cultura de integridad en toda la organización. ●●○ Facilitar mecanismos de reclamación efectivos a empleados y grupos de interés. 	<ul style="list-style-type: none"> ●●○ Extender la iniciativa «Nestlé needs YOUth» a toda la empresa. ●●○ Mejorar la igualdad de género en nuestra plantilla y capacitar a las mujeres en toda la cadena de valor. ●●○ Promover lugares de trabajo saludables y empleados más sanos.

Para el planeta

Preservar los recursos para las generaciones futuras

Nuestra ambición para 2030 es conseguir el «impacto medioambiental cero» de nuestras actividades

Cuidar el agua	Actuar contra el cambio climático	Conservar el medio ambiente
<ul style="list-style-type: none"> ●●○ Trabajar para lograr un uso del agua eficiente y sostenible en nuestras actividades. ●●○ Defender políticas y una gestión del agua eficaces. ●●○ Colaborar con los proveedores, especialmente con los agrícolas. ●●○ Aumentar la concienciación en torno a la conservación del agua y mejorar el acceso al agua y a infraestructuras de saneamiento en toda nuestra cadena de valor. 	<ul style="list-style-type: none"> ●●○ Liderar los esfuerzos en la lucha contra el cambio climático. ●●○ Promover la transparencia y la participación proactiva a largo plazo en las políticas sobre el clima. 	<ul style="list-style-type: none"> ●●○ Desarrollar envases más respetuosos con el medio ambiente. ●●○ Reducir las pérdidas y los desperdicios de alimentos. ●●○ Facilitar el diálogo y proporcionar información medioambiental relevante y precisa. ●●○ Proteger el patrimonio natural.

OBJETIVOS DE DESARROLLO SOSTENIBLE

3 SALUD Y BIENESTAR

4 EDUCACIÓN DE CALIDAD

5 IGUALDAD DE GÉNERO

6 AGUA LIMPIA Y SANEAMIENTO

7 ENERGÍA ASEQUIBLE Y NO CONTAMINANTE

8 TRABAJO DECENTE Y CRECIMIENTO ECONÓMICO

9 INDUSTRIA, INNOVACIÓN INFRAESTRUC

10 REDUCCIÓN DE LAS DESIGUALDADES

11 CIUDADES Y COMUNIDADES SOSTENIBLES

12 PRODUCCIÓN Y CONSUMO RESPONSABLE

15 VIDA DE ECOSISTEMAS TERRESTRES

16 PAZ, JUSTICIA E INSTITUCIONES SÓLIDAS

17 ALIANZAS PARA LOGRAR LOS OBJETIVOS

Estado de nuestros compromisos

Gráfico 2⁵

- Nuevo
- En proceso
- Alcanzado

⁵ Fuente: Creating Shared Value and meeting our commitments 2018. https://www.nestle.com/asset-library/documents/library/documents/corporate_social_responsibility/creating-shared-value-report-2018-en.pdf

ii. Nestlé en España

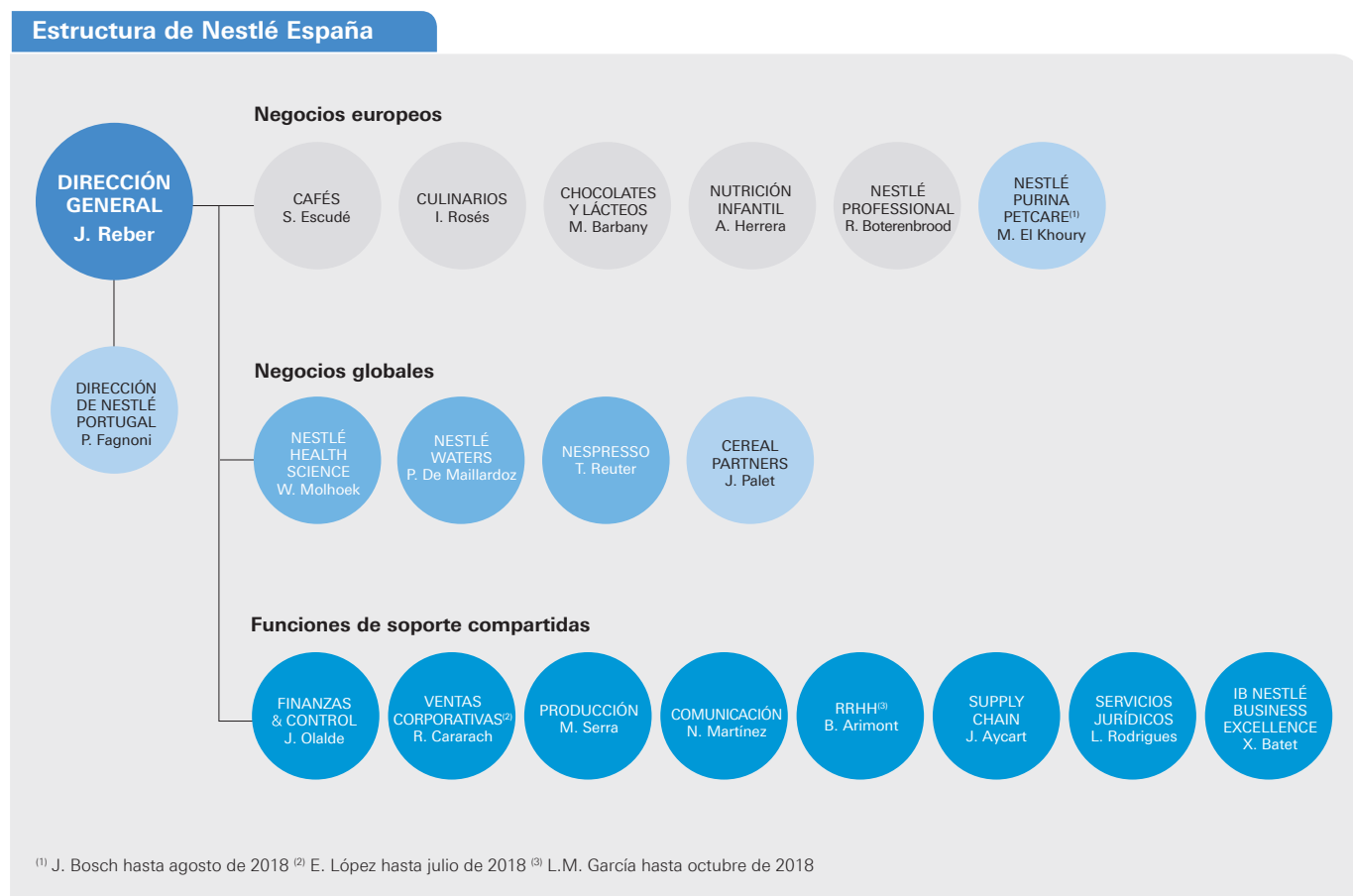
a) Estructura

El Grupo Nestlé cuenta en España con distintas sociedades⁶, siendo la más relevante Nestlé España, que, a su vez, es sociedad accionista y responsable de la gestión de Nestlé Portugal. Así, Nestlé España se compone de varias direcciones de negocio y diversas direcciones corporativas que les prestan soporte:

- **Direcciones corporativas de responsabilidad y/o coordinación ibérica:** se centran en las áreas de producción, *supply chain*, procesos operacionales, finanzas, comunicación, recursos humanos, ventas y servicios jurídicos.
- **Direcciones de negocio:** concentran su actividad en la gestión de las distintas gamas de producto.

El siguiente gráfico incluye el organigrama de Nestlé en España en 2018.

⁶ Nestlé España, S.A., Productos del Café, S.A., Nestlé Purina PetCare España, S.A. y Cereal Partners España, AEIE (50%).



b) Centros de producción⁷

Nestlé dispone de 10 centros de producción en España, de los cuales los de La Penilla, Girona, Miajadas, Pontecesures, Gijón, Sebares, Viladrau y Herrera del Duque fabrican productos de Nestlé España, S.A. Los centros de trabajo de Castellbisbal y Reus fabrican los productos de Nestlé Purina Petcare España, S.A. y Productos del Café, S.A., respectivamente.



⁷ Se incluyen todos los centros de producción de Nestlé en España, incluidos los centros de Productos del Café, S.A., en Reus, y de Purina Petcare España, S.A., en Castellbisbal.

c) Principales marcas presentes del Grupo Nestlé en el mercado español

Cafés	     
Alimentación infantil	      
Alimentos para mascotas	       
Cacao soluble y lácteos	   
Chocolates	       
Cereales	     
Culinarios	    
Aguas embotelladas	     
Fuera del hogar	 
	       
	      



d) Principales hitos

Guiadas por el propósito de **mejorar la calidad de vida y contribuir a un futuro más saludable** para las personas y las familias, para las comunidades y para el planeta, las ambiciones de futuro de Nestlé España concuerdan con los objetivos de la Agenda 2030 para el Desarrollo Sostenible de la ONU⁸.

Nestlé España, en línea con la estrategia marcada por Nestlé, S.A., ha llevado a cabo distintas acciones a fin de adecuar sus productos a las preferencias cada vez más saludables de sus consumidores. Se resumen a continuación las principales acciones:

Inversiones

En Nestlé España, el ejercicio 2018 se ha caracterizado por las inversiones realizadas en los centros de producción: 33 millones de euros de un total de 37 destinados a inversiones. Nestlé España ha destinado la mayor parte de estas inversiones al ámbito de la producción a fin de asegurar la **máxima calidad del producto**, generando así una mayor capacidad productiva y un incremento en las exportaciones.

Innovación y renovación de productos

En 2018, Nestlé España ha apostado por la innovación y la renovación de algunos de sus productos a fin de adecuarlos a las exigencias y demandas de los consumidores. Estas exigencias se tradujeron en lanzamientos de la gama bio dentro del negocio de Nutrición infantil; productos ecológicos en el negocio de Culinarios (Solís Estilo Casero Ecológico); y el debut de Cafés en el sector orgánico, tanto en cápsulas monodosis Dolce Gusto (Nescafé Dolce Gusto Origen) como en las modalidades de café soluble (Nescafé Gold Organic) y café molido y en grano (Bonka Ecológico).

⁸ Páginas 32 y 33 del Annual Review del Grupo Nestlé: https://www.nestle.com/asset-library/documents/library/documents/annual_reports/2018-annual-review-en.pdf

Cafés



1. NESCAFÉ Dolce Gusto gama Origen
2. NESCAFÉ Dolce Gusto Infinitissima
3. NESCAFÉ GOLD Organic
4. BONKA Ecológico
5. BONKA Puro Arábica
6. EKO Ecológico Natural
7. NESPRESSO Explorations Galápagos Santa Cruz
8. NESPRESSO Creatista

Alimentación infantil



1. NAN OPTIPRO® 2 HM-O**
2. Gama NaturNes Bio: Papilla Trigo y Avena, Papilla Trigo y Avena sabor vainilla, Postres lácteos, Bolsitas de frutas, Tarritos de frutas, Tarritos de verduras y carne, Galletas con miel sin gluten
3. Papillas NESTLÉ: Avena Integral 650 g
4. YOGOLINO Natillas sabor vainilla

* NOTA IMPORTANTE: La leche materna es la mejor para los bebés. El profesional de la salud indicará el momento apropiado para la introducción de los nuevos alimentos.

Chocolates



1. CAJA ROJA Dark Sublime 228 g
2. CAJA ROJA Milk Sublime
3. KIT KAT Bites
4. KIT KAT Rubby
5. CRUNCH Dark
6. NESTLÉ LES RECETTES DE L'ATELIER Almendras 185 g
7. NESTLÉ Sin Azúcares Añadidos chocolate negro 70%
8. NESTLÉ Sin Azúcares Añadidos chocolate negro con almendras

A. MODELO DE NEGOCIO

Cereales



1. CHOCAPIC Chococrush
2. Barritas cereales LION
3. CHOCAPIC BIO
4. CHEERIOS BIO
5. NESQUIK ALPHABET
6. Cereales NESTLÉ MIX

Culinarios



1. GARDEN GOURMET: Empanado
2. LITORAL Ensaladas (Ensalada de Quinoa y Lentejas, Ensalada de Lentejas Mediterránea, Ensalada de Garbanzos)
3. SOLÍS Ecológico

Aguas



1. Botella de NESTLÉ AQUAREL PET Premium 50 cl y 1 l
2. Botella de NESTLÉ AQUAREL con personaje PJ Masks Tapón Pitorro
3. Botella de VILADRAU con Club Super3 Tapón Pitorro

Nestlé Professional



1. Chocolate a la taza PERUGINA
2. Salsas NESTLÉ POSTRES
3. Telepizza Sweet hecha con CAJA ROJA
4. Helado McFlurry y milkshake McShake de McDonalds hechos con CAJA ROJA

Nestlé Health Science



1. MERITENE Vitacrem+
2. RESOURCE Dense y RESOURCE Diabet Dense
3. MERITENE Proactive
4. MERITENE VitaD+

Lácteos



1. LA LECHERA Sin Lactosa: lata de 387 g

Reconocimientos a nivel nacional de Nestlé España

- Empresa con mejor reputación del sector de la alimentación en España en el *ranking Merco Empresas* de 2018. En la clasificación global, la Compañía obtuvo la 14ª posición, subiendo 7 puestos respecto a 2017 (21ª).
- 4ª posición en el *ranking Merco Talento 2018*, que mide la capacidad de las empresas para atraer y retener el talento, (lo que supone un ascenso de cinco puestos en relación con el año anterior).
- Empresa más atractiva para trabajar en la categoría de Alimentación y Bebidas en España, según el estudio **Randstad Employer Brand Research**, elaborado por la empresa de recursos humanos Randstad.
- 13ª posición en el *ranking Merco Talento Universitario*, que valora las empresas más atractivas para los universitarios españoles.
- 15ª posición en el *ranking Merco Consumo*, que reconoce a las marcas que gozan de mejor reputación.
- 18ª posición en el *ranking Merco Responsabilidad y Gobierno Corporativo*, que mide la responsabilidad de las empresas.
- El Método Nutriplato, desarrollado por Nestlé y el Hospital Sant Joan de Déu (HSJD), ha obtenido el **premio PAAS** en el ámbito sanitario que otorga cada dos años la Agencia de Salud Pública de la Generalitat de Cataluña a las iniciativas de promoción de la salud mediante la actividad física y la alimentación saludable más relevantes.

e) Expectativas de negocio de Nestlé España, S.A.

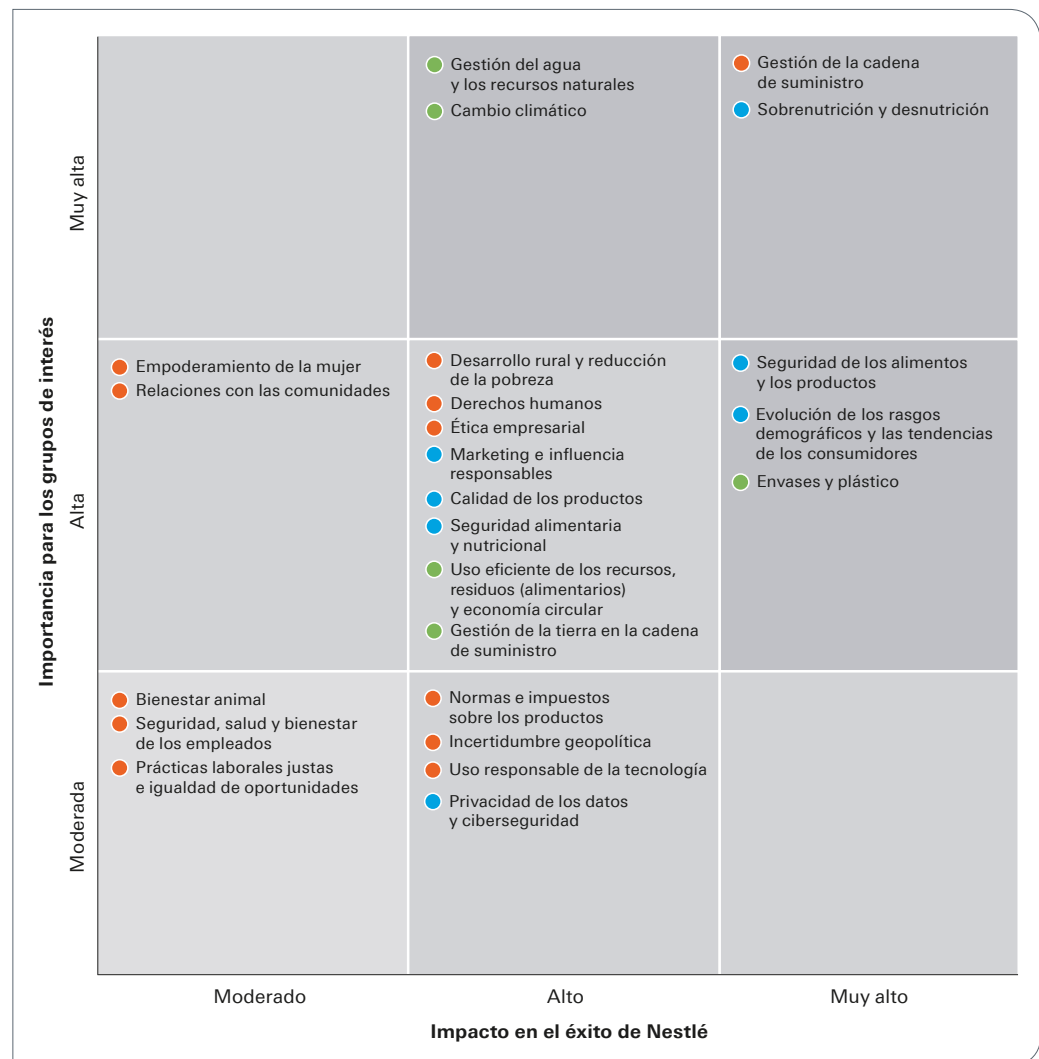
A nivel general, las expectativas de negocio para el ejercicio en curso son moderadamente optimistas, en un contexto de gestión en el que se deberá estar muy atento al aumento de las promociones, al cambio del ciclo económico y a las variaciones en el precio de las principales materias primas y embalajes.



B. Materialidad

A fin de priorizar los aspectos con mayor impacto en la sociedad, en la economía y en el medio ambiente, y que resultan más relevantes para sus *stakeholders*, Nestlé, S.A. lleva a cabo un análisis bienal sobre la **materialidad**, ofreciendo en su informe *Creating Shared Value and meeting our commitments*⁹ la metodología seguida y el mapa con los resultados.

Se detalla a continuación la **Matriz de Materialidad del Grupo Nestlé** para el ejercicio 2018, alineada con los **Objetivos de Desarrollo Sostenible de Naciones Unidas**¹⁰:



● Para las personas y las familias ● Para las comunidades ● Para el planeta

Gráfico 3¹¹

⁹ Página 4. https://www.nestle.com/asset-library/documents/library/documents/corporate_social_responsibility/creating-shared-value-report-2018-en.pdf

¹⁰ <https://www.nestle.com/asset-library/documents/creating-shared-value/materiality-and-sdgs.pdf>

¹¹ Fuente: *Creating Shared Value and meeting our commitments 2018*. https://www.nestle.com/asset-library/documents/library/documents/corporate_social_responsibility/creating-shared-value-report-2018-en.pdf

C. Principios y valores de Nestlé



Consciente de su presencia en la vida de millones de personas y en distintas comunidades, Nestlé trabaja para **mejorar la calidad de vida y contribuir a un futuro más saludable** tanto de sus empleados como de sus consumidores, proveedores y colaboradores. Por ello, sus **valores basados en el respeto** guían su actividad y garantizan el éxito a largo plazo del Grupo Nestlé.

Como base de este éxito, Nestlé considera que debe gestionar sus operaciones de forma que cumplan los más altos estándares en lo que se refiere a práctica empresarial y sostenibilidad medioambiental. Esto implica el cumplimiento de convenios y legislaciones nacionales, así como sus propias normativas internas, que a menudo van más allá de las obligaciones legales.

Estas normas internas de actuación se basan en los **Principios Corporativos Empresariales de Nestlé**¹² y el **Código de Conducta Empresarial de Nestlé**¹³, que constituyen la base de la cultura ética del Grupo Nestlé y que prevén las normas de actuación para con todos los públicos con los que se relaciona Nestlé.

Como muestra de la voluntad de Nestlé de cumplir en todo momento la legislación aplicable, así como los compromisos asumidos de forma voluntaria, Nestlé también cuenta con **numerosas políticas, procedimientos y estándares** sobre **cuestiones específicas** en materia sociolaboral, sobre protección de la información y datos personales, sobre derecho de la competencia y sobre corrupción, entre otros aspectos.

Estas normas internas se encuadran y estructuran en un **modelo de gestión de Compliance**, de modo que (i) el contenido de todas ellas sea coherente y se complemente a través de procedimientos y estándares, (ii) sean efectivamente conocidas por los/as empleados/as de todo el Grupo Nestlé, y (iii) puedan ser debidamente modificadas cuando existan circunstancias internas o externas que justifiquen su actualización.

Se acompaña a continuación un **listado de las principales políticas corporativas y/o locales sobre aspectos no financieros** del Grupo Nestlé, así como su ubicación en Internet, cuando sean públicas.

¹² Disponible en <https://empresa.nestle.es/es/libreria-documentos/documents/publicaciones/principios-corporativos-empresariales-de-nestle.pdf>

¹³ Disponible en <https://www.nestle.com/aboutus/businessprinciples/code-of-business-conduct>

Área	Nombre de la política	Aplicación	Enlace
General - Principios y valores	Principios Corporativos Empresariales de Nestlé	Grupo Nestlé	https://empresa.nestle.es/es/libreria-documentos/documents/publicaciones/principios-corporativos-empresariales-de-nestle.pdf
General - Principios y valores	Código de Conducta Empresarial de Nestlé	Grupo Nestlé	https://empresa.nestle.es/es/libreria-documentos/documents/publicaciones/codigo-conducta-empresarial-nestle.pdf
RRHH	Política de Recursos Humanos de Nestlé	Grupo Nestlé	https://empresa.nestle.es/es/libreria-documentos/documents/publicaciones/politica-de-recursos-humanos-nestle.pdf
RRHH	Política de Personas del Grupo Nestlé	Grupo Nestlé	Uso interno
RRHH	Maternity Protection Policy	Grupo Nestlé	https://www.nestle.com/asset-library/documents/library/documents/people/nestle-policy-maternity-protection.pdf
RRHH	Política sobre Condiciones de Trabajo y Empleo	Grupo Nestlé	Uso interno
RRHH	Política de Nestlé en Seguridad y Salud Laboral	Grupo Nestlé	https://empresa.nestle.es/es/libreria-documentos/documents/publicaciones/politica-nestle-seguridad-y-salud-laborales.pdf
Compliance - Anticorrupción	Guidance on Nestlé's Commitment against Bribery and Corruption	Grupo Nestlé	(Anexo del Código de Conducta Empresarial). Disponible en inglés: https://www.nestle.com/asset-library/documents/library/documents/corporate_governance/code_of_business_conduct_en.pdf
Compliance - Anticorrupción	Política de Nestlé sobre la interacción transparente con las autoridades y organizaciones	Grupo Nestlé	Uso interno
Compliance - Anticorrupción	Directrices sobre ofrecimiento / aceptación de Regalos	Nestlé España	Uso interno
Protección de datos personales	Política y Estándar de Privacidad de Nestlé	Grupo Nestlé	Uso interno
Protección de la información y datos personales	Política de Seguridad de Nestlé para usuarios finales	Grupo Nestlé	Uso interno
Compliance - Antitrust	Política de Competencia del Grupo Nestlé	Grupo Nestlé	Uso interno
Compliance - Derechos Humanos	Nestlé Guidelines on Respecting the Human Rights to Water and Sanitation	Grupo Nestlé	Disponible en inglés: https://empresa.nestle.es/es/libreria-documentos/documents/publicaciones/nestle-guideline-on-respecting-water-and-sanitation.pdf
Comunicación - Publicidad	Nestlé Claims Standard and Policy	Grupo Nestlé	Disponible en inglés: https://www.nestle.com/asset-library/documents/library/documents/nutrition_health_wellness/nestle-claims-policy.pdf
Comunicación - Publicidad	Nestlé Marketing Communication to Children Policy	Grupo Nestlé	Uso interno

Área	Nombre de la política	Aplicación	Enlace
Comunicación - Publicidad	Política e Instrucciones de Nestlé para la Aplicación del Código Internacional de la OMS para la Comercialización de Sucedáneos de la Leche Materna	Grupo Nestlé	https://empresa.nestle.es/cat/libreria-documents/Documents/publicacions/nestle-oms-sucedaneos-leche-materna.pdf
Comunicación - Salud	Nestlé Policy on Sodium (Salt)	Grupo Nestlé	Disponible en inglés: https://www.nestle.com/asset-library/documents/library/documents/about_us/nestle-policy-salt.pdf
Comunicación - Salud	Nestlé Policy on Sugars	Grupo Nestlé	Disponible en inglés: http://www.nestle.com/asset-library/Documents/Library/Documents/About_Us/Nestle-Policy-Sugars.pdf
Comunicación - Salud	Nestlé Policy on Saturated Fat	Grupo Nestlé	Disponible en inglés: https://www.nestle.com/asset-library/documents/library/documents/about_us/nestle-policy-saturated-fat.pdf
Comunicación - Salud	Nestlé Policy on <i>Trans</i> Fat	Grupo Nestlé	Disponible en inglés: https://www.nestle.com/asset-library/documents/library/documents/about_us/nestle-policy-trans-fat.pdf
Varios (relación con terceros)	Estandar de Suministro Responsable	Grupo Nestlé	https://empresa.nestle.es/es/libreria-documentos/Documents/publicaciones/estandar-suministro-responsable-nestle.pdf

D. Información sobre cuestiones ambientales

Reducción del
90,6%
de residuos
a vertedero
desde 2010

- **100%** de las fábricas disponen de la certificación ISO 14001
- Reducción del **62%** de consumo de agua desde 2010
- **100%** de la energía eléctrica que compra Nestlé España proviene de fuentes de energía renovables
- Cerca de **15** millones de euros invertidos en materia medioambiental en 2017 y 2018
- Comprometidos en la lucha contra el plástico de un solo uso

El presente apartado recoge información sobre cuestiones medioambientales de Nestlé España. Por ello, los datos cuantitativos de este apartado incluyen información de Productos del Café, Nestlé Purina Petcare España y Nestlé España. La contribución de las primeras dos sociedades supone menos de un 10% del total de estos datos, excepto en los datos relativos a consumo de materias primas utilizadas, donde se especifica una mayor contribución.

i. Gestión ambiental

Tras la inversión de 13,2 millones de euros realizada en 2017, Nestlé España ha invertido 2,7 millones de euros en 2018 en materia medioambiental, de los cuales 734.000 euros se han destinado a activos ya operativos en el ejercicio 2018¹⁴.

Todos los centros de trabajo de Nestlé España cuentan con la certificación emitida por Bureau Veritas, por la que se acredita que el Sistema de Gestión Ambiental ha sido auditado y es conforme con los requisitos de la norma ISO 14001.



¹⁴ En el apartado 14 de la Memoria de las Cuentas Anuales de Nestlé España, S.A. del ejercicio 2018 se detalla la cantidad de provisiones y garantías para riesgos ambientales.



Se detalla a continuación el detalle de **no conformidades identificadas** en los **Informes de las Auditorías de Certificación** del estándar ISO 14001 realizados en 2018 así como su estado actual, tras la ejecución de las medidas sugeridas por el verificador independiente:

Fábrica	Fecha fin de Auditoría	NC Mayores	NC Menores	Status
Gijón	28/08/18	1	0	Cerrada
Girona	19/01/18	0	1	Cerrada
Herrera del Duque	16/05/18	0	0	Cerrada
La Penilla	01/06/18	0	1	Cerrada
Miajadas	16/05/18	3	1	Cerrada
Pontecesures	29/06/18	1	2	Cerrada
Sevares	26/01/18	0	0	Cerrada
Viladrau	23/05/18	0	3	Cerrada

ii. Economía circular y prevención y gestión de residuos

a) Medidas de prevención, reciclaje, reutilización, otras formas de recuperación y eliminación de desechos

Tal y como se detalla en el Informe *Creating Shared Value and meeting our commitments*¹⁵, Nestlé ha asumido un compromiso clave a nivel mundial en materia de **prevención, reutilización y reciclaje**: que **todos sus envases sean 100% reciclables o reutilizables** en 2025. En su lucha por minimizar el impacto de los envases (incluidos los plásticos), en el medio ambiente, Nestlé ha decidido centrarse en tres áreas clave:

- eliminar plásticos no reciclables;
- fomentar el uso de plásticos que permitan mejores tasas de reciclaje; y
- suprimir o cambiar combinaciones complejas de materiales de embalaje.

¹⁵ Páginas 50 y 51 https://www.nestle.com/asset-library/documents/library/documents/corporate_social_responsibility/creating-shared-value-report-2018-en.pdf

El compromiso asumido por Nestlé se materializa a través de las siguientes acciones:

- a) desempeñar un papel activo en el desarrollo de sistemas de recolección, clasificación y reciclaje que funcionen correctamente en todos los países donde opera;
- b) trabajar con socios de la cadena de valor y asociaciones de la industria para explorar diferentes soluciones de envasado con el fin de reducir el uso de plástico, así como facilitar el reciclaje y desarrollar nuevos enfoques para eliminar el desperdicio de plástico;
- c) etiquetar los envases de productos realizados con plásticos incluyendo información que ayude a los consumidores a reciclarlos de la manera correcta; y
- d) promover un mercado para plásticos reciclados aumentando su porcentaje en nuestros envases.

Adicionalmente, en Europa, Nestlé se ha marcado como **objetivo para 2025 contar con un 25% de plástico reciclado en las botellas de plástico PET**, así como **incrementar significativamente la cantidad de plásticos reciclados utilizados en los envases utilizados en la Unión Europea** (por ejemplo, botellas, capas de PET laminadas, tapones de los envases de vidrio, bandejas de productos cárnicos, etc.).

Por su parte, Nestlé España participa de los compromisos asumidos a nivel mundial y comunitario, innovando y redefiniendo los productos y los envases utilizados para adaptarse a las nuevas exigencias legislativas y a los compromisos asumidos con sus clientes y consumidores.

Otro compromiso asumido por Nestlé para el año 2020 consiste en alcanzar la cifra de **cero residuos a vertedero** en todos los centros de Nestlé. Nestlé España se acogió a este compromiso y, en 2018, ha logrado reducir a 316 toneladas, lo cual se traduce en una **reducción del 90,6% de residuos a vertedero desde 2010**¹⁶. De hecho, las fábricas de Herrera del Duque (aguas embotelladas), Viladrau (aguas embotelladas), Girona (café soluble y bebidas en cápsulas monodosis) y Miajadas (salsas de tomate), ya son fábricas **“0 residuos a vertedero”**.



¹⁶ Incluye el agregado de las fábricas de Nestlé España, Productos del Café y Nestlé Purina Petcare España.



Plan de reciclaje de cápsulas de café

Nestlé España puso en marcha en 2011, con la colaboración de ayuntamientos y organismos oficiales, un **plan de reciclaje integral de cápsulas de café** para sus marcas Nescafé Dolce Gusto y Nespresso. Mediante este plan, único y pionero en España, se obtiene un **compost de calidad** a partir de los posos de café que, en el caso de las cápsulas de Nespresso, se destina a los campos de arroz del Delta del Ebro en los que la marca lleva a cabo su proyecto «Arroz Solidario», por el que dona la cosecha íntegra a la Federación Española de Banco de Alimentos. El aluminio de las cápsulas de Nespresso se recicla para darle una segunda vida en forma de componentes de automoción o de bicicletas, por ejemplo.

Por su parte, el **sistema de reciclaje de cápsulas de plástico de Nescafé Dolce Gusto** permite separar la fracción orgánica del café del plástico y convertirla en un ingrediente para obtener un abono de alta calidad rico en nutrientes. Tras ser triturada y tratada, la fracción de plástico se integra en un proceso de obtención de granza reciclable y con este material se elaboran objetos como cajas de fruta o componentes de sillas de oficina.

Vertidos y residuos

Se detallan a continuación las cifras relativas a vertidos y residuos de Nestlé España¹⁷ en 2018:

Agua vertida		
Agua vertida	1.685	miles de m ³
Agua vertida por tonelada de producto	2	m ³ /tonelada de producto

Vertidos y residuos		
Total Residuos & Subproductos	90.774,5	Toneladas
■ Peligrosos	47,3	Toneladas
■ No peligrosos	90.709,22	Toneladas
% Subproductos valorizados	99,7	%
% Residuos para disposición final	0,3	%
Subproducto por tonelada de producto	108,4	kg/tonelada de producto
Residuos por tonelada de producto	0,4	kg/tonelada de producto

¹⁷ Incluye el agregado de las fábricas de Nestlé España, Productos del Café y Nestlé Purina Petcare España.

b) Acciones para combatir el desperdicio de alimentos

Nestlé ha estimado, a nivel global, una pérdida de alimentos de un 12% en toda la cadena de valor de sus productos, que incluye las pérdidas ocurridas desde la adquisición de las materias primas, las propias de fabricación, las de distribución y las de consumo.

A fin de reducir esta cifra y minorar su impacto, Nestlé está trabajando por reducir pérdidas de alimentos en diferentes ámbitos, lanzando iniciativas y proyectos en varios países. El informe *Creating Shared Value and meeting our commitments*¹⁸ incluye más información acerca de estas iniciativas, los objetivos definidos por Nestlé y los logros obtenidos.

Adicionalmente, Nestlé España contribuye regularmente con acciones instadas por Bancos de Alimentos.

iii. Uso sostenible de los recursos

a) Consumo de agua y el suministro de agua de acuerdo con las limitaciones locales

La protección y preservación del agua ha sido y es una prioridad para Nestlé. Tanto es así, que uno de sus compromisos para 2020 a nivel mundial consiste en reducir en un 35% por tonelada de producto el consumo de agua respecto del agua utilizada en 2010.

Además, en mayo de 2018, Nestlé lanzó su iniciativa global *Caring for Water* que, alineada con los Objetivos de Desarrollo Sostenible de Naciones Unidas, sirve de guía y permite focalizar los esfuerzos de Nestlé en su consumo responsable de agua. Para lograrlo, Nestlé se centra en cuatro ámbitos:

- las **fábricas**, donde lleva a cabo una gestión responsable del consumo de agua y promueve su reutilización y reciclaje;



¹⁸ Página 52. https://www.nestle.com/asset-library/documents/library/documents/corporate_social_responsibility/creating-shared-value-report-2018-en.pdf

- las **cuenca hidrográficas**, colaborando con instituciones y entidades para preservar las fuentes de agua;
- los **ganaderos y agricultores**, ayudándoles a mejorar las prácticas de gestión del agua; y
- las **comunidades**, para proveerlas de acceso al agua y saneamiento.

En 2018, el Grupo Nestlé anunció su compromiso de haber certificado con el estándar de la Alliance for Water Stewardship (AWS) todas sus plantas embotelladoras del mundo en 2025. Este estándar mundial promueve un **uso responsable del agua** que beneficia social y económicamente a las comunidades locales, a la vez que garantiza la sostenibilidad de las cuencas hidrográficas.

Se detalla a continuación el total de agua empleada por Nestlé España en 2018:

Agua	
Agua empleada	3.476 miles de m ³
Agua empleada por tonelada de producto	4,15 m ³ /tonelada de producto
Agua empleada para embotellado	514 miles de m ³

A fin de cumplir con los objetivos marcados por el Grupo, Nestlé ha logrado reducir desde 2010 hasta 2018 un 62% el consumo de agua de las 10 fábricas ubicadas en España¹⁹, pasando de consumir 11m³/t en 2010 a 4,15m³/t. Esta reducción supone un **ahorro de más de cinco millones de metros cúbicos de agua**.

b) Consumo de materias primas y las medidas adoptadas para mejorar la eficiencia de su uso

Se detalla a continuación el total de materias primas y material de embalaje utilizado por Nestlé España en 2018:

Materiales		
Materias primas utilizadas ²⁰ , excepto agua	506.797	Toneladas
Material de embalaje	98.208	Toneladas
Embalaje por tonelada de producto	117,14	kg/tonelada de producto

Nestlé España elabora y envía anualmente a ECOEMBES planes de prevención para mino- rar el embalaje de sus productos. Gracias a la adhesión a este programa, Nestlé España ha contribuido a la protección del medio ambiente con el ahorro de 21.252 toneladas de CO₂ equivalentes en el año 2018 gracias al reciclado de sus envases.

Entre las principales materias primas utilizadas por Nestlé España para la fabricación de sus productos destacan el café, el cacao y la leche. Tal y como se menciona en el apartado **“Acciones para combatir el desperdicio de alimentos”**, Nestlé lleva a cabo medidas para mejorar la eficiencia del uso de sus materias primas principales.

¹⁹ Incluye el agregado de las fábricas de Nestlé España, Productos del Café y Nestlé Purina Petcare España.

²⁰ El 13% de las materias primas utilizadas corresponde a Productos del Café y Nestlé Purina Petcare España.



c) Consumo, directo e indirecto, de energía, medidas tomadas para mejorar la eficiencia energética y el uso de energías renovables

Como empresa líder en la lucha contra el cambio climático reconocida a nivel mundial, Nestlé se esfuerza por disminuir año tras año las **emisiones directas de gases de efecto invernadero (GEI)** derivadas de su actividad, y tiene como objetivo principal lograr en 2020 una reducción del 35% de las emisiones de GEI por tonelada de producto fabricado con respecto a 2010. En 2018, Nestlé consiguió rebajar en España un 14,3% las emisiones de GEI en sus operaciones.

Asimismo, gracias a la implementación de diversas medidas en los procesos logísticos, la Compañía **disminuyó un 20% las emisiones de CO₂ en la cadena de suministro** entre 2014 y 2018, por lo que recibió la **Estrella Lean&Green** de manos de la AECOC (Asociación Española de Codificación Comercial), que premia a las empresas que alcanzan este porcentaje de reducción.

Se detallan a continuación los datos de consumo de energía de Nestlé España²¹ en 2018:

Consumo de energía		
Gas natural	2.579.437	GJ
Electricidad	455.173	GJ
■ Electricidad autoproducida en planta de cogeneración	111.227	GJ
■ Electricidad de red (100% renovable)	343.946	GJ
Total consumo energético	3.034.610	GJ
Otros consumos		
■ Gas natural para generar electricidad vertida en red	147.329	GJ

²¹ Incluye el agregado de las fábricas de Nestlé España, Productos del Café y Nestlé Purina Petcare España.

iv. Cambio climático

Emisiones

En línea con el compromiso adquirido por el Grupo Nestlé para **reducir en un 35% las emisiones de gases de efecto invernadero por tonelada de producto fabricado** en los mercados europeos antes de 2020 (respecto de las emisiones de 2010), Nestlé ya ha reducido en España un 14,3%²² estas emisiones y seguirá contribuyendo en los próximos años con la reducción de un 12% adicional a través de la instalación de nuevos equipamientos en la fábrica de cafés de Girona.

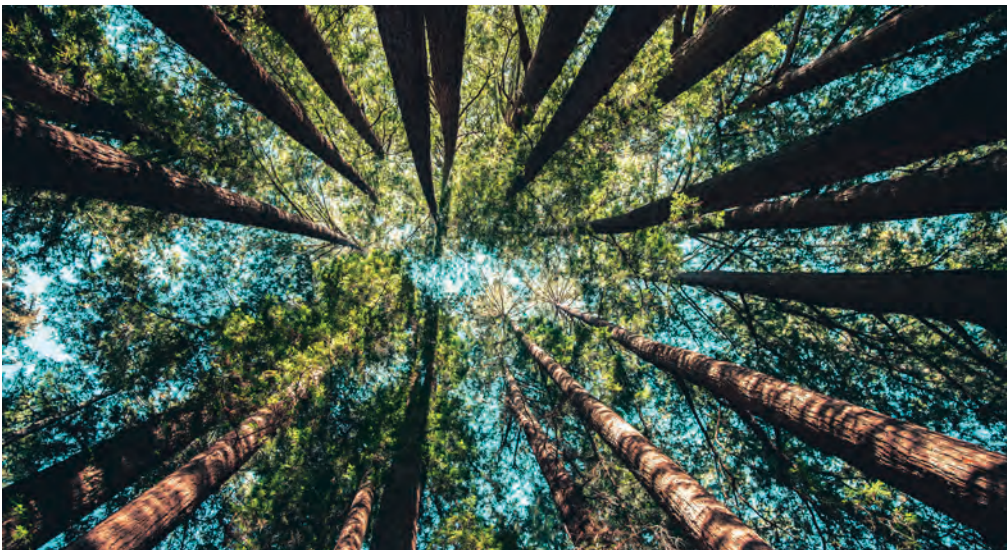
Se detallan a continuación las cifras relativas a emisiones de Nestlé España²³ en 2018:

Emisiones		
Emisiones directas de CO ₂ eq (alcance 1)	153.124	Toneladas
Emisiones directas de CO ₂ eq (alcance 2)	0	Toneladas
Emisiones directas de CO ₂ eq por tonelada de producto	183	kg de CO ₂ eq/tonelada de producto

Cabe destacar que el **100% de la energía eléctrica** que compra Nestlé España proviene de **fuentes de energía renovables**.

Adhesión al Clúster de Cambio Climático de Forética

Nestlé se unió en 2018 al **Clúster de Cambio Climático** impulsado por Forética y formado por 55 grandes empresas que desarrollan el **posicionamiento estratégico frente al cambio climático** en la agenda empresarial. En los próximos años, el clúster trabajará en la aproximación corporativa a los riesgos climáticos, profundizará en las implicaciones de la rendición de cuentas en material ambiental y seguirá los avances de la Ley de Cambio Climático y Transición Energética.



²² Reducción por tonelada de producto fabricado.

²³ Véase la nota anterior.

Todas las medidas detalladas en este apartado del Informe, así como, en su caso, las detalladas en informes emitidos por Nestlé, S.A. en materia medioambiental, están destinadas a **luchar contra el cambio climático**, siendo uno de los principales *drivers* de Nestlé a nivel mundial. Las páginas 40 a 54 (especialmente las páginas 46, 47 y 48) del Informe **Creating Shared Value and meeting our commitments**²⁴ recogen de forma detallada los objetivos, compromisos y medidas aplicadas por Nestlé en esta materia.

v. Protección de la biodiversidad

El éxito de Nestlé recae en el correcto tratamiento de las fuentes de sus materias primas: tierra, campos, árboles y agua. Nestlé trabaja para proteger la salud y la biodiversidad de estos hábitats, centrando sus esfuerzos en (i) **preservar los recursos hídricos disponibles**, (ii) **eliminar la deforestación de su cadena de suministro**, (iii) **mejorar la gestión del suelo**, y (iv) **proteger los océanos**.

En el marco de su compromiso para 2020 de **“no deforestación”**, Nestlé se convirtió en 2018 en la primera compañía en implementar el servicio por satélite *Starling*, que permite monitorizar el 100% de su cadena de suministro de aceite de palma para verificar que no se está produciendo deforestación.

El Informe **Creating Shared Value and meeting our commitments**²⁵ incluye más información acerca de estas iniciativas, los objetivos definidos por Nestlé y los logros obtenidos.

En España, desde 2002, la planta de agua de Nestlé en Viladrau (Girona), situada en el Parque Natural del Montseny, desarrolla una **política de gestión forestal** para contribuir a la mejora de los valores naturales de este espacio y **proteger el medio natural** que da origen a la calidad del agua mineral.

Por otra parte, voluntarios de la planta de Nestlé en Herrera del Duque (Badajoz), junto con sus familias, recogieron más de 400 kilos de basura en una actividad de **limpieza medioambiental del entorno natural** de la fábrica, incluida la zona cercana al río Benazaire, afluente del Guadiana.



²⁴ https://www.nestle.com/asset-library/documents/library/documents/corporate_social_responsibility/creating-shared-value-report-2018-en.pdf

²⁵ Página 54. https://www.nestle.com/asset-library/documents/library/documents/corporate_social_responsibility/creating-shared-value-report-2018-en.pdf

E. Información sobre cuestiones sociales y relativas al personal

- **3.894** empleados/as²⁶
- **9** convenios colectivos
- Incremento de la contratación de personas con discapacidad
- Medidas para fomentar la conciliación laboral y personal
- **+80%** de los contratos totales son contratos indefinidos
- **86.748** horas de formación al personal

100%
de los
empleados
cubiertos
por convenio
colectivo

i. Número total y distribución de empleados

Total empleados de Nestlé España, S.A. en 2018	
Hombres	Mujeres
2.281	1.613

a) Categorización por clasificación profesional

	Hombres	Mujeres
Dirección	16	4
Empleados/as	672	808
Equipo de ventas	257	190
Obreros/as	1.336	611

b) Categorización por edad

	Hombres	Mujeres
18-35 años	619	518
36-50 años	1.027	781
Más de 50 años	635	314

²⁶ El número de empleados detallado en este apartado se corresponde con el número de personas empleadas por Nestlé España, S.A. a fecha 31 de diciembre de 2018, sin atender a su grado de ocupación en la Compañía.

c) Clasificación por modalidades de contrato de trabajo

	Contrato indefinido	Contrato temporal
Hombres	2.016	265
Mujeres	1.313	300

	Contrato indefinido	Contrato temporal
18-35 años	840	251
36-50 años	1.684	132
Más de 50 años	804	183

	Contrato indefinido	Contrato temporal
Dirección	19	1
Empleados/as	1.341	139
Equipo de ventas	431	16
Obreros/as	1.538	409

A fecha 31 de diciembre de 2018, el volumen de empleados contratados a jornada parcial era del 2,6%. Tratándose de una cifra tan residual, no se desglosa por sexo, edad ni clasificación profesional.

ii. Remuneraciones²⁷ medias desagregadas por categoría profesional, sexo y edad

Categoría ²⁸	Edad	Hombres	Mujeres
Mandos	18-35	N/A	N/A
	36-50	97.113	95.839
	Más de 50	111.303	111.611
Empleados/as	18-35	35.233	35.206
	36-50	50.514	47.042
	Más de 50	58.427	51.500
Equipo de ventas	18-35	40.074	39.913
	36-50	56.625	54.903
	Más de 50	57.634	67.148
Obreros/as	18-35	26.582	25.625
	36-50	27.081	25.505
	Más de 50	26.210	25.490

²⁷ El importe, en euros, se corresponde con el promedio de los salarios al 100%.

²⁸ Excluidos consejeros y directivos. Esta información se incluye en otro subapartado del Informe.

iii. Brecha salarial en puestos de trabajo iguales

Categoría profesional ²⁹	Edad	Brecha salarial ³⁰
Mandos	18-35 años	N/A
	36-50 años	-1%
	Más de 50 años	2%
Empleados/as	18 a 35 años	-4%
	36-50 años	-2%
	Más de 50 años	-6%
Equipo de ventas	18-35 años	4%
	36-50 años	0%
	Más de 50 años	21%
Obreros/as	18-35 años	-3%
	36-50 años	-4%
	Más de 50 años	-3%



²⁹ Excluidas las personas que ocupan el cargo de consejero y directivo.

³⁰ **Brecha Salarial de género:** diferencia entre la mediana salarial de las mujeres comparada con la mediana salarial de los hombres, tomando como base 100 esta última. (Brecha negativa = % en que la mediana salarial de las mujeres es inferior a la mediana salarial de los hombres; brecha positiva = % en que la mediana salarial de las mujeres es superior a la mediana salarial de los hombres).

iv. Remuneración media³¹ de consejeros y directivos desagregada por sexo³²

Hombres	Mujeres
286.795	243.333

La diferencia salarial detallada en la tabla anterior viene ocasionada por la mayor antigüedad del colectivo masculino respecto del femenino en la Compañía, llevando trabajados en Nestlé, al cierre del ejercicio 2018, 38 años el directivo con mayor antigüedad en Nestlé y 15 años la persona que se ha incorporado más recientemente al Comité de Dirección.

v. Número de despidos por sexo, edad y clasificación profesional

Durante el año 2018, se produjeron en Nestlé España 85 despidos, de los cuales 62 fueron hombres y 23, mujeres.

Desde una perspectiva de edad, los despidos a mayores de 40 años han supuesto el 1,98% del porcentaje de la plantilla total, mientras que el resto porcentual se corresponde con despidos a personal menor de 40 años. Por categoría profesional, los porcentajes más elevados se encuentran en las categorías de Empleados (0,79% de la plantilla total) y Obreros (0,69% de la plantilla total) y Equipos de ventas (0,44% de la plantilla total), por ser estas las categorías con mayor concentración de personal.

vi. Empleados con discapacidad

Desde 2014, Nestlé España ha incrementado en más del 50% el equivalente de empleo de personas con alguna discapacidad:

2014	2015	2016	2017	2018
3,05%	3,12%	3,72%	4,22%	4,66%

Nestlé dispone de las medidas necesarias para garantizar que los/as empleados/as con discapacidad puedan acceder a su puesto de trabajo y desarrollar correctamente su actividad profesional. Adicionalmente, los centros de trabajo de Nestlé disponen de áreas accesibles y debidamente habilitadas para garantizar la recepción de externos o empleados/as de otros centros de trabajo con movilidad reducida.

vii. Organización del tiempo de trabajo

Nestlé España dispone de *jornadas partidas*, *jornadas a turnos* y *jornadas a tarea*. La distribución de las horas de trabajo se realiza en 5, 6 o 7 días, con los descansos semanales correspondientes.

Las horas laborables anuales se distribuyen de la siguiente forma:

Jornada laboral anual	
Jornada partida	1.776 horas
Jornada continua	1.720,30 horas

³¹ El importe, en euros, se corresponde con el promedio de las remuneraciones percibidas.

³² Incluye la retribución variable, dietas, indemnizaciones, el pago a los sistemas de previsión de ahorro a largo plazo y cualquier otra percepción.

viii. Ratio de absentismo

Se detalla a continuación la ratio de absentismo en Nestlé España, S.A. en 2018, en la que se atiende a ausencias por enfermedad, accidentes laborales y licencias³³.

Horas de absentismo (en % ³⁴)	
Hombres	Mujeres
4,79	6,78

ix. Medidas para la conciliación familiar de los progenitores y procurar la desconexión laboral

En su propósito de *mejorar la calidad de vida y contribuir a un futuro más saludable*, Nestlé España dispone de políticas, procedimientos, directrices y *best practices* específicas en materia sociolaboral que velan por el bienestar personal de sus trabajadores/as, fomentando la conciliación de su vida profesional y personal o familiar y preservando que no sean molestados/as fuera de los horarios de trabajo.

a) Flexibilidad horaria y espacial

Todo el personal de Nestlé España con horario partido y flexible disfruta de un horario laboral con *flexibilidad en la hora de entrada* (de 7:30h a 9:30h) y de *salida* (de 16:00h a 19:00h), así como en el *momento de la comida* (de 12:00h a 15:00h), con un mínimo de 30 minutos para el descanso de la comida, que les permite ajustar su jornada laboral a fin de conciliar su vida profesional y personal.

Adicionalmente, los/as trabajadores/as de Nestlé España pueden realizar *salidas dentro de su horario laboral*, siempre que la organización del trabajo lo permita, para atender temas personales, recuperando las horas utilizadas a lo largo del año.



³³ Quedan excluidos los permisos de maternidad, paternidad y lactancia.

³⁴ Respecto de las horas teóricas previstas en convenio.

b) Gestión del tiempo

A fin de promover un cumplimiento del horario flexible de entrada y salida, existen directrices para que las **reuniones se realicen dentro de los límites de presencia obligada**, entre el inicio (9:30h) y el fin (16:00h) de la jornada laboral establecida por cada Centro de Trabajo, salvo en casos excepcionales o por acuerdo de las personas convocadas.

Las personas de la Compañía que ejercen como *Line Managers* disponen de una mayor autonomía para gestionar casos puntuales de flexibilidad en la jornada de sus equipos, allí donde el trabajo lo permite (p.e. teletrabajo, flexibilización puntual del horario habitual por algún motivo, realización de videconferencias, etc.).

c) Permisos por paternidad y maternidad

En 2018, a fin de fomentar la corresponsabilidad en los permisos de maternidad y paternidad, Nestlé España, como opción alternativa al permiso de paternidad previsto en la legislación, ofrecía a sus trabajadores la posibilidad de acogerse a un **permiso de paternidad de 6 semanas** (1 semana adicional al permiso legalmente establecido) a disfrutar por el padre de forma íntegra fuera del periodo de maternidad. Igualmente, el **permiso de maternidad se extendía hasta 17 semanas**. En ambos casos, Nestlé asumió el coste derivado del permiso mejorado respecto del legalmente aplicable.

d) Otras medidas

Además de las anteriores, Nestlé España ofrece sus trabajadores/as otras medidas de conciliación y desconexión laboral adecuadas a las circunstancias personales y profesionales de sus trabajadores/as, que se incluyen en los convenios laborales aplicables en los distintos centros de trabajo. Entre otras, se destaca la posibilidad de disfrutar de **vacaciones fraccionadas** o de **días de permiso a cuenta de horas**, la de **compaginar las últimas semanas de la baja maternal con la jornada a tiempo parcial** o de **acumular las horas de lactancia**, o la de **solicitar reducciones de jornada** adecuadas a las circunstancias de cada trabajador/a.





x. Accidentes de trabajo y enfermedades profesionales

El compromiso de Nestlé con la salud y el bienestar de sus empleados/as viene de lejos. La realización de chequeos médicos periódicos, la promoción de estilos de vida saludable y las actividades de prevención cardiovascular se vienen desarrollando en Nestlé desde los años ochenta. A estos, en los últimos años se han añadido programas dirigidos a la detección precoz del cáncer –como el de cuello de útero y mama, próstata o colon–, o campañas de prevención del glaucoma.

Para seguir avanzando, con la ambición de coordinar las diferentes iniciativas bajo un único paraguas se ha creado el programa “*Nestlé y Tu Salud*”, que cubre dos grandes ejes de trabajo, por un lado, la prevención de la enfermedad y por el otro, la promoción de hábitos saludables.

Se detalla a continuación el número de accidentes con baja, así como los índices de frecuencia y de gravedad:

Accidentes con baja ³⁵	
Hombres	Mujeres
11	8

Índice de frecuencia ³⁶	
Hombres	Mujeres
2,53	2,72

Índice de gravedad ³⁷	
Hombres	Mujeres
0,17	0,05

En el ejercicio 2018 no se han declarado en Nestlé España enfermedades profesionales.

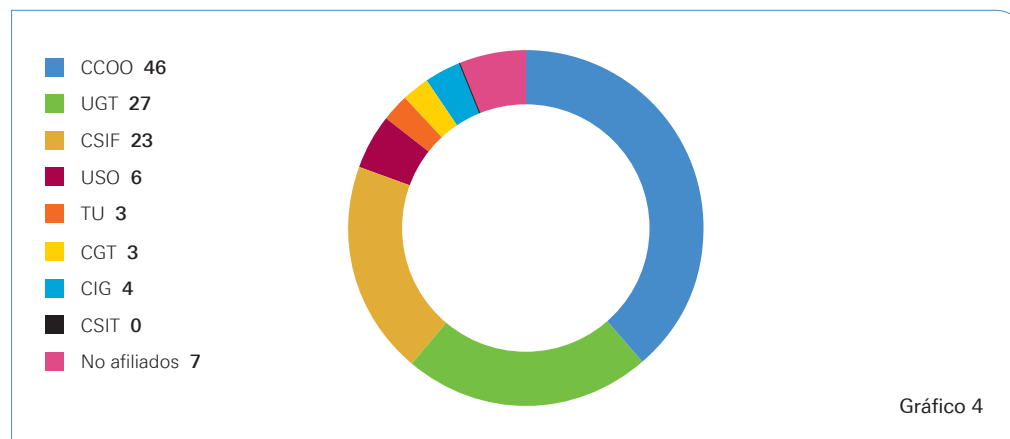
³⁵ No se incluyen accidentes *in itinere*. Calculado sobre el promedio de empleados de Nestlé España, S.A. en 2018.

³⁶ El **índice de frecuencia** relaciona el número de accidentes registrados y el número total de horas trabajadas. Se calcula por la expresión (número total de accidentes x 1.000.000) / número total de horas trabajadas.

³⁷ El **índice de gravedad** relaciona el número de jornadas totales perdidas por accidentes (incluidas aquellas jornadas correspondientes al periodo de análisis, pero cuya baja se produjo en periodos anteriores) durante un periodo de tiempo y el total de horas trabajadas durante dicho periodo. Se calcula por la expresión (número de jornadas perdidas por accidentes x 1.000) / número total de horas trabajadas.

xi. Organización del diálogo social

Nestlé España cuenta con 11 Comités de Empresa en los diferentes centros de trabajo, que representan a todos los trabajadores de la Compañía, y cuya composición actual es la siguiente:



Asimismo, con el objetivo de afianzar la cultura del diálogo social, la **Política de Relaciones de Trabajo de Nestlé**³⁸ proporciona un marco de referencia para las relaciones colectivas con los sindicatos y otros representantes de los trabajadores con base en el capítulo de “Derechos humanos y prácticas laborales” de los **Principios Corporativos Empresariales de Nestlé**³⁹ y en la **Política de Recursos Humanos de Nestlé**⁴⁰.

Para ello, Nestlé España ha constituido, de acuerdo con la representación de los trabajadores y de los sindicatos los siguientes órganos internos:

Órgano	Desde	Participantes	Objetivo
Comisión de Formación Nacional	1994	Representantes de los trabajadores de los sindicatos mayoritarios y del grupo de no afiliados ⁴¹ .	Dar respuesta a las necesidades formativas por centro de trabajo. Tiene la competencia de la firma del Acuerdo de Formación anual.
Secciones Sindicales Estatales	2002	Se constituyeron con los sindicatos UGT y CCOO.	Seguir los diferentes asuntos de interés o de actualidad de los diferentes centros de trabajo.
Foros Estatal de Información y Consulta	2008	<ul style="list-style-type: none"> ■ 18 representantes de los trabajadores; ■ 10 representantes de la empresa; y ■ 2 asesores externos de los sindicatos CCOO y UGT. 	Promover el intercambio de información, diálogo y consulta sobre materias del Comité Europeo de Nestlé y otras de interés local y general: situación económica y financiera, evolución de actividades, seguridad y salud laboral, políticas internas, etc.
Consejo de Seguridad y Salud	2010	<ul style="list-style-type: none"> ■ 11 representantes de los trabajadores; ■ 6 representantes de la empresa; y ■ 2 asesores externos de los sindicatos CCOO y UGT. 	Promover el intercambio de información, diálogo y consulta en materia de seguridad y salud, prevención de riesgos, etc.

³⁸ Disponible la versión vigente, aprobada en 2010, en <https://empresa.nestle.es/es/libreria-documentos/documents/publicaciones/politica-de-relaciones-de-trabajo-nestle.pdf>

³⁹ Disponible la versión vigente, aprobada en 2010, en <https://empresa.nestle.es/es/libreria-documentos/documents/publicaciones/principios-corporativos-empresariales-de-nestle.pdf>

⁴⁰ Disponible la versión vigente, aprobada en 2012, en https://www.nestle.com/asset-library/Documents/Library/Documents/People/HR_POLICY_ES_PDF.pdf

⁴¹ También participan en las reuniones asesores externos de los sindicatos.

De forma paralela, Nestlé promueve el diálogo colectivo interno para asegurarse de que se establece una comunicación directa y frecuente en el lugar de trabajo entre la dirección y los/as empleados/as, tanto si están afiliados/as a sindicatos o no, de modo que se puedan discutir asuntos de interés común para ayudar a que los/as empleados/as adquieran una comprensión completa de las actividades y de los objetivos del negocio⁴².

xii. Convenios colectivos

Todos/as los/as trabajadores/as de Nestlé España están cubiertos por convenio colectivo.

Actualmente, Nestlé España dispone de **9 convenios colectivos** de centro de trabajo, que **dan cobertura a todo el personal** y que regulan materias relativas a:

- organización del trabajo;
- sistema de clasificación profesional;
- promociones;
- vacantes;
- formación profesional;
- política salarial (devengo salarial, distribución del salario anual, retribución variable, plusones, gastos, etc.);
- jornada laboral (distribución, vacaciones, licencias);
- conciliación de vida personal y profesional (permisos de maternidad / paternidad, permisos personales, excedencias);
- prestaciones sociales;
- plan de compensación personal;
- actividades culturales, recreativas y deportivas; y
- seguros.



⁴² Apartado 7 de la Política de Relaciones de Trabajo de Nestlé: <https://empresa.nestle.es/es/libreria-documentos/documents/publicaciones/politica-de-relaciones-de-trabajo-nestle.pdf>



xiii. Formación

Nestlé España está comprometida con la **formación continua de sus empleados/as**. Desde su incorporación a la Compañía, cuando se les asigna un **programa de onboarding** con un estricto seguimiento, los/as empleados/as de Nestlé España gozan de una amplia gama de posibilidades de formación. Además de disponer de un **catálogo de formación (presencial y on-line)** validado anualmente por una comisión interdisciplinar que incluye a los representantes de los trabajadores, se dispone de **itinerarios formativos en función del rol** que el/la empleado/a desarrolla en la Compañía.

Además, Nestlé España tiene instaurados varios **pilares de formación** (Pilar de Education & Training), promovidos desde Nestlé, S.A., que ligan el **desarrollo del talento a la formación a través de matrices de competencias**. De este modo, cada puesto de trabajo está definido por unas competencias, con un nivel de desarrollo establecido para cada una de ellas. Cada trabajador/a hace una autoevaluación de sus competencias, detecta sus "gaps" respecto al puesto de trabajo de interés, y establece su plan de desarrollo.

Nestlé impulsa el concepto que **cada empleado/a es el dueño/a de su desarrollo**, dándoles soporte en el progreso de su carrera profesional de la mano de su *Line Manager*, en primera instancia, o de su *HR Business Partner*, con quien comparte sus aspiraciones futuras.

Se detallan a continuación las **horas destinadas a formación** por parte de los/as empleados de Nestlé España, desagregadas por categorías profesionales:

Categoría	Horas de formación
Dirección	438
Empleados/as	46.521
Equipos de ventas	8.970
Obreros/as	30.819
TOTAL	86.748

xiv. Promoción de la igualdad entre hombres y mujeres y la no discriminación

Desde su fundación, el Grupo Nestlé ha estado comprometido con la integración de la **igualdad de oportunidades entre mujeres y hombres en la organización**, siendo una fiel defensora del respeto por las diversas culturas, tradiciones y de la no discriminación por razón de la nacionalidad, religión, raza, sexo o edad y orientación sexual.

Este compromiso se refleja en las políticas de alto nivel y específicas de Nestlé, desde sus **Principios Corporativos**⁴³ hasta su **Código de Conducta Empresarial**⁴⁴ o la **Política de Recursos Humanos**⁴⁵.

Nestlé España se adhirió en 1998 al “Programa Óptima” (promovido por el Instituto de la Mujer) y, desde entonces, ha participado activamente en acciones concretas para **garantizar la igualdad de oportunidades entre hombres y mujeres que trabajan en la Compañía**. Adicionalmente, tras la entrada en vigor de la Ley 3/2007, de 22 de marzo, para la igualdad efectiva entre hombres y mujeres, Nestlé implantó Planes de Igualdad para los distintos centros de trabajo, que terminaron por consolidarse en un **Plan de Igualdad** único para toda la Compañía en 2013.

Este Plan, que se revisa anualmente por la **Comisión de Igualdad** de la Compañía, incluye las medidas implementadas por Nestlé y sobre las que se trabaja de forma continua para seguir garantizando la igualdad efectiva entre hombres y mujeres y la no discriminación, de conformidad con los principios y valores de Nestlé. Se detallan a continuación, divididas por áreas de actuación:



⁴³ Principio 5 “Liderazgo y responsabilidad personal”: <https://empresa.nestle.es/es/libreria-documentos/documents/publicaciones/principios-corporativos-empresariales-de-nestle.pdf>

⁴⁴ Artículo 12 “Discriminación y Acoso”: <https://empresa.nestle.es/es/libreria-documentos/documents/publicaciones/codigo-conducta-empresarial-nestle.pdf>

⁴⁵ Páginas 2 a 5: https://www.nestle.com/asset-library/Documents/Library/Documents/People/HR_POLICY_ES_PDF.pdf

Área de actuación	Objetivo	Medidas de diligencia debida ⁴⁶
Comunicación corporativa interna y externa	<ul style="list-style-type: none"> ■ Transmitir imagen igualitaria y no discriminatoria por razón de sexo, (uso de un lenguaje neutro, sin contenido sexista). ■ Sensibilizar a toda la plantilla (con implicación de directores/as y <i>Line Managers</i>) sobre el nivel de tolerancia cero de Nestlé con cualquier tipo de discriminación o acoso. 	<ul style="list-style-type: none"> ■ Impulso continuo de la política actual en la materia, consistente en no utilizar lenguaje sexista ni mensajes que puedan interpretarse de manera discriminatoria, tanto en comunicaciones internas como externas. ■ Revisión cualitativa de la utilización de dichas medidas en las comunicaciones internas y externas. ■ Revisión anual de un documento corporativo, desde el punto de vista de igualdad de género, en la sesión de la Comisión de Igualdad Nacional.
Promoción y desarrollo profesional	<ul style="list-style-type: none"> ■ Garantizar la igualdad de oportunidades y no discriminación entre mujeres y hombres en materia de promoción. ■ Impulsar el desarrollo profesional y garantizar la retención del talento. ■ Incrementar la representatividad del sexo menos representado en determinados puestos de trabajo. 	<ul style="list-style-type: none"> ■ Impulso continuo de la política actual en la materia, consistente en el empleo de un proceso objetivo de promoción, el cual no dé lugar a discriminaciones directas o indirectas. ■ Medición del número de las promociones que se han producido, desagregadas por sexo. ■ Promoción, en igualdad de condiciones de idoneidad, de las personas del sexo menos representado en el área del puesto vacante. ■ Comunicación/publicación en cada centro de trabajo de las vacantes que se produzcan en el mismo. ■ Identificación del talento existente en los distintos negocios y áreas de la Compañía. ■ Impulso de las carreras profesionales sin discriminación por sexo, en igualdad de condiciones, mediante planes de desarrollo y seguimiento.
Selección y contratación personal	<ul style="list-style-type: none"> ■ Asegurar el principio de igualdad de trato y no discriminación entre hombres y mujeres en la selección de personal. ■ Hacer estos principios extensivos a terceras partes externas que intervengan en el proceso de selección. ■ A igualdad de condiciones e idoneidad para el desempeño de las funciones, fomentar la entrada de personas del género menos representado. 	<ul style="list-style-type: none"> ■ Impulso continuo de la política actual en la materia, consistente en el empleo de políticas y procedimientos objetivos en los procesos de selección y contratación, basados en principios de mérito y capacidad, así como en la adecuación de la persona con el puesto. ■ Contabilización del número de candidaturas recibidas que cumplan los requisitos para cubrir el puesto, en cada centro de trabajo, desagregadas por sexo. ■ Sensibilización a las empresas proveedoras de servicios de reclutamiento y selección sobre el cumplimiento de los requisitos exigidos por Nestlé en esta materia. ■ Selección y contratación de personal en igualdad de condiciones de idoneidad, a las personas del sexo menos representado en el área del puesto vacante.
Formación	<ul style="list-style-type: none"> ■ Garantizar la igualdad de oportunidades y no discriminación entre mujeres y hombres en materia de formación. ■ Mejorar la empleabilidad, polivalencia y expectativas profesionales al objeto de obtener un impacto positivo en el negocio. ■ Hacer estos principios extensivos a terceras partes. 	<ul style="list-style-type: none"> ■ Mantenimiento de un sistema de igualdad de oportunidades en el acceso a la formación para el desarrollo profesional de la plantilla. ■ Contabilización del número de horas de formación que se han impartido desagregadas por sexo. ■ Comunicación del plan de formación de empresa a toda la plantilla. ■ Contabilización del número de acciones formativas realizadas y número de participantes por sexo por cada centro de trabajo. ■ Acciones formativas de reciclaje profesional, en los puestos que, por sus funciones o responsabilidades así lo requieran, a quienes se reincorporan en la Compañía a la finalización de la suspensión de contrato, por maternidad y paternidad, excedencias por cuidado de menores o personas a cargo. ■ Fomento de la participación de las personas con su contrato suspendido por excedencias basadas en motivos familiares en los cursos destinados a su reciclaje profesional o mejora de su empleabilidad.

⁴⁶ Las medidas de diligencia debida en materia de igualdad entre hombres y mujeres están incluidas en el **Plan de Igualdad de Nestlé España** y son objeto de seguimiento y revisión anual.

Área de actuación	Objetivo	Medidas de diligencia debida ⁴⁶
Compensación y beneficios	<ul style="list-style-type: none"> ■ Aplicar una política salarial y de beneficios sociales que garantice el respeto a los principios de objetividad, equidad y no discriminación por razón de sexo. 	<ul style="list-style-type: none"> ■ Aseguramiento de que la política salarial actual se caracteriza por la objetividad de sus conceptos. ■ Seguimiento de las posibles diferencias retributivas de personal sometido a convenio a fin de garantizar que la diferencia está justificada por el abono de complementos de cantidad, calidad o de puesto según el convenio de aplicación. ■ Seguimiento de las posibles diferencias retributivas de personal empleado a fin de asegurar que las diferencias están justificadas en el cumplimiento de objetivos y nivel de desempeño. ■ Seguimiento del sistema retributivo a las personas que estén utilizando cualquier medida de conciliación personal, laboral y familiar, a fin de garantizar la igualdad de trato y de valoración en su aplicación.
Conciliación de la vida personal, familiar y laboral	<ul style="list-style-type: none"> ■ Favorecer y potenciar el ejercicio igualitario de los derechos de conciliación de la vida personal, familiar y laboral. ■ Asegurar que estas medidas se conocen y son accesibles a toda la plantilla. 	<ul style="list-style-type: none"> ■ Comunicación de los derechos de conciliación⁴⁷, haciéndolos accesibles a toda la plantilla. ■ Datos estadísticos sobre disfrute de permisos y acogimiento a derechos disgregados por sexo.
Prevención de riesgos laborales con perspectiva de género	<ul style="list-style-type: none"> ■ Desde la perspectiva de la igualdad de trato entre géneros, mantener la integración en la gestión de la prevención de riesgos. ■ Asegurar una protección eficaz a las situaciones de embarazo y lactancia. 	<ul style="list-style-type: none"> ■ Implantación de un protocolo de actuación para situaciones de embarazo y lactancia. ■ Seguimiento de la siniestralidad en la compañía por géneros (recopilación de número de accidentes segregado por género).
Sensibilización y cultura	<ul style="list-style-type: none"> ■ Que la totalidad de la plantilla esté informada, formada y sensibilizada en materia de igualdad entre mujeres y hombres. ■ Impulsar una cultura de trabajo que garantice la igualdad de oportunidades y un estilo de liderazgo que ponga en valor la diversidad de género de la compañía mediante la homogeneización de las prácticas internas de trabajo y gestión de personas. 	<ul style="list-style-type: none"> ■ Difusión interna del conocimiento de los contenidos del Plan de Igualdad, así como el marco normativo vigente en materia de igualdad y conciliación. ■ Plan de Igualdad accesible y disponible en cada centro de trabajo. ■ Comunicación al personal de todas las medidas tanto legales como mejoradas por la empresa en materia de conciliación (p.e. a través de trípticos informativos). ■ Información sobre el Plan de Igualdad en las sesiones de acogida de nuevo personal.

Asimismo, como muestra de que la **diversidad**, la **inclusión** y el **respeto** son una parte esencial en la cultura de Nestlé, la Compañía emitió en junio de 2018 un anuncio⁴⁸ apoyando públicamente las **Normas de Conducta de Naciones Unidas** para **combatir la discriminación de las personas** lesbianas, gays, bisexuales, transgéneros e intersexuales (**LGBTI**).

⁴⁶ Las medidas de diligencia debida en materia de igualdad entre hombres y mujeres están incluidas en el **Plan de Igualdad de Nestlé España** y son objeto de seguimiento y revisión anual.

⁴⁷ Estas medidas son las detalladas en el apartado "E.ix. **Medidas para la conciliación familiar de los progenitores y procurar la desconexión laboral**" de este Informe.

⁴⁸ Disponible en <https://empresa.nestle.es/es/sala-de-prensa/actualidad-nestle/nestle-da-soporte-colectivo-lgbti>

xv. Protección social

Los/as empleados/as de Nestlé España pueden incorporarse voluntariamente al **Plan de Pensiones** promovido por Nestlé, en el que la Compañía aporta tres euros por cada euro aportado por cada empleado/a que se incorpore al Plan, con una garantía mínima de rentabilidad. El Plan incluye, además, un seguro de vida e invalidez.

En 2018, este Plan supuso un **coste anual** para la Compañía de **8 millones de euros**.

El Plan de Pensiones del Grupo Nestlé ha sido **reconocido tres años consecutivos**, por la comunidad financiera española⁴⁹, por su **alta rentabilidad** a nivel estatal.

xvi. Resultados de la aplicación de las políticas y otras medidas de diligencia debida

Gracias a la implantación y/o a las mejoras realizadas en las políticas y procedimientos existentes en materia sociolaboral, Nestlé España ha obtenido un **nivel satisfactorio** en las auditorías realizadas en 2018 por un experto independiente sobre **aspectos específicos de recursos humanos, prevención de riesgos laborales e integridad empresarial** (Auditorías CARE) en distintos centros de trabajo de Nestlé España.



⁴⁹ https://www.santanderassetmanagement.es/wp-content/uploads/2018/10/LolaSolana_El-Economista.pdf

F. Información sobre el respeto de los derechos humanos

- Identificación de **11** riesgos con mayor impacto a nivel global
- Libertad de asociación y derecho de negociación colectiva garantizados
- Tolerancia cero hacia conductas de discriminación
- Sistemas de reporte de incumplimientos de normas internas

0
riesgos
destacables en
Nestlé España

i. Riesgos e impactos

Como muestra de la preocupación de Nestlé sobre estas cuestiones, se identificaron a nivel global **11 riesgos destacados sobre derechos humanos**, siendo estos riesgos los que, potencialmente, conllevarían **el impacto negativo más grave** en la Compañía y en las relaciones comerciales de Nestlé con terceros⁵⁰.



A nivel local, Nestlé España realizó en agosto de 2018 una **evaluación de los citados riesgos** a fin de identificar cualquier posible riesgo a nivel local y adoptar las medidas necesarias para minimizar la probabilidad de que se materialice en un futuro. Fruto de la evaluación realizada, **no se identificó ningún riesgo con probabilidad de comisión o impacto medio o alto**. De igual modo, de las comunicaciones recibidas a través de los canales de denuncia habilitados, no se ha identificado en Nestlé España ningún supuesto relacionado con la eventual vulneración de derechos humanos.

⁵⁰ Información adicional en las páginas 31 a 33 del informe *Creating Shared Value and meeting our commitments*: https://www.nestle.com/asset-library/documents/library/documents/corporate_social_responsibility/creating-shared-value-report-2018-en.pdf

⁵¹ Fuente: <https://www.nestle.com/csv/impact/respecting-human-rights/salient-human-rights-issues>

En su compromiso de preservar los derechos humanos de empleados y *stakeholders* en todo momento, la Compañía mantiene su nivel de vigilancia a través de **análisis de riesgos periódicos** e incorporando módulos de **formación interna** actualizados con cursos relativos a estas cuestiones, de modo que todos/as los/as empleados/as sean conocedores/as de los riesgos sectoriales y de mayor impacto identificados a nivel global, y del comportamiento que se espera de ellos/as y de los terceros que trabajan para Nestlé, incluidos los de Nestlé España.

ii. Procedimientos de diligencia debida en materia de derechos humanos

a) Respeto de los/as empleados/as de Nestlé España

Nestlé España apuesta por un **entorno de trabajo diverso y respetuoso**, en el que no solo promueve la igualdad de género, sino también la diversidad cultural, contando en 2018 con empleados/as de 27 nacionalidades distintas.

Así, tal y como establece el **Código de Conducta Empresarial de Nestlé**⁵², Nestlé respeta la **dignidad personal, la privacidad y los derechos personales** de cada empleado/a y está comprometida a mantener el lugar de trabajo libre de situaciones de discriminación o acoso. Este principio es una muestra clara del nivel de **tolerancia cero** que Nestlé adopta ante cualquier discriminación de un/a empleado/a a un/a compañero/a o a terceros por su origen, nacionalidad, religión, raza, género, edad u orientación sexual, o ante cualquier conducta de acoso verbal o físico basada en estas cuestiones o por cualquier otro motivo.

Nestlé España vela por el correcto cumplimiento de la legislación laboral vigente en todo momento, adecuando sus convenios y normas internas a las exigencias normativas y, en una



⁵² Artículo 12: https://www.nestle.com/asset-library/documents/library/documents/corporate_governance/code_of_business_conduct_sp.pdf



gran variedad de supuestos, reforzando los requisitos exigibles a fin de procurar el *bienestar de sus empleados/as* –a través de medidas de flexibilidad y conciliación, licencias y permisos más amplios, etc.⁵³.

En cumplimiento de la legislación española y de las normas internas de Nestlé, *la Compañía no emplea a menores de 16 años* y muestra tolerancia cero ante cualquier forma de explotación infantil.

Nestlé España respeta cualquier acción relacionada con la *libre sindicación y el derecho de sus empleados/as a la negociación colectiva*, de conformidad con la legislación aplicable⁵⁴ y con lo previsto en los *Principios Corporativos de Nestlé*⁵⁵, alineados con los principios del Pacto Mundial de Naciones Unidas.

Con la finalidad de que cualquier persona de Nestlé o ajena a ella pueda reportar la sospecha o la infracción de los principios y valores de Nestlé –entre los que se incluyen aspectos relacionados con la protección de derechos humanos– todas las empresas del Grupo Nestlé tienen habilitados *sistemas de reportes de incidencias de Compliance*⁵⁶. De este modo, Nestlé puede disponer de información actualizada sobre los riesgos a los que, por el sector en el que opera, puede enfrentarse, y adoptar rápidamente las medidas necesarias para mitigarlos⁵⁷.

b) Respetto a terceros que se vinculan con Nestlé España

Nestlé impulsa desde hace años diversos programas para mejorar las condiciones de vida de sus *agricultores y ganaderos*. También trabaja con expertos para *identificar y subsanar situaciones de riesgo* entre sus proveedores relacionadas con los *derechos humanos y laborales*, así como para *erradicar el trabajo infantil*.

⁵³ Estas medidas son las detalladas en el apartado “E.ix. Medidas para la conciliación familiar de los progenitores y procurar la desconexión laboral” de este Informe.

⁵⁴ Artículos 7, 22 y 37 de la Constitución Española; artículo 4 del Real Decreto Legislativo 2/2015, de 23 de octubre, por el que se aprueba el texto refundido de la Ley del Estatuto de los Trabajadores.

⁵⁵ <https://empresa.nestle.es/es/libreria-documentos/documents/publicaciones/principios-corporativos-empresariales-de-nestle.pdf>

⁵⁶ <https://empresa.nestle.es/es/sobre-nestle/principios-corporativos-empresariales-nestle/cuantanos-tus-quejas>

⁵⁷ Más información en el apartado “G.i. Medidas adoptadas para luchar contra el soborno y la corrupción” de este Informe.

c) Respeto de terceros que se vinculan con Nestlé en todo el mundo

Se detalla a continuación información relevante sobre los principales programas impulsados por el Grupo Nestlé en todo el mundo, en los que se atienden a aspectos éticos, de sostenibilidad y de protección a las comunidades:

Programa	Objetivos	Resultados
Farmer Connect	<ul style="list-style-type: none"> ■ Abastecerse de materias primas procedentes directamente de los agricultores. ■ Asegurar la calidad de las materias primas y controlar su trazabilidad. 	<ul style="list-style-type: none"> ■ 716.000 agricultores beneficiados. ■ 142.892 toneladas de café. ■ 6.170.956 toneladas de leche.
Nestlé Cocoa Plan	<ul style="list-style-type: none"> ■ Garantizar un cacao de alta calidad. ■ Mejorar las condiciones económicas, sociales y ambientales de los agricultores de cacao. ■ Profesionalizar el cultivo del cacao con plantaciones rentables y respetuosas con el medio ambiente. 	<ul style="list-style-type: none"> ■ 198.155 toneladas de cacao obtenidas (2009-2018).
Nescafé Plan	<ul style="list-style-type: none"> ■ Garantizar el suministro de café de calidad para todos los productos de Nestlé. ■ Apoyar a los caficultores para afrontar los problemas que afectan al sector con programas de asistencia técnica y microfinanciación. ■ Cumplir las normas de sostenibilidad en el cultivo del café. 	<ul style="list-style-type: none"> ■ 142.892 toneladas de café obtenidas de 186.489 agricultores que proveen café a través de Farmer Connect. ■ 68,12 millones de francos suizos invertidos en proyectos relacionados con el café.
Nespresso The Positive Cup	<ul style="list-style-type: none"> ■ Asegurar la sostenibilidad a través de la cadena de suministro del café. ■ Mejorar el uso y reciclaje del aluminio. ■ Lograr que cada taza de Nespresso suponga un impacto positivo en la sociedad y el medio ambiente. 	
Nespresso AAA Sustainable Quality™	<ul style="list-style-type: none"> ■ Asegurar el suministro de café de la más alta calidad. ■ Proteger el medio ambiente en el que se cultiva el café. ■ Construir estabilidad a largo plazo en las comunidades cafetaleras. 	<ul style="list-style-type: none"> ■ 102.471 agricultores de 13 países beneficiados. ■ 93,9%: porcentaje de café de la gama permanente de Nespresso obtenido a través del programa.

G. Información relativa a la lucha contra la corrupción y el soborno

- Miembro de *Global Compact* de Naciones Unidas
- Directrices específicas contra el soborno y la corrupción anexas al Código de Conducta Empresarial
- Política de regalos
- Controles financieros en los sistemas de liquidación de gastos y pago / cobro de facturas
- Auditorías internas sobre aspectos de INTEGRIDAD
- Campañas de comunicación y sensibilización específicas
- Plan de formación presencial y *on-line* sobre temas de corrupción y soborno

0
comunicaciones
por temas
de corrupción
o blanqueo en
Nestlé España

i. Medidas adoptadas para luchar contra el soborno y la corrupción

a) Políticas

En su lucha contra la corrupción y el soborno, todas las compañías del Grupo Nestlé deben atender a lo previsto en el **Código de Conducta Empresarial de Nestlé**⁵⁸, que recoge, de forma expresa, el nivel de tolerancia cero de Nestlé ante cualquier clase de soborno o corrupción.

Este Código se ve reforzado con las **Directrices sobre el compromiso de Nestlé contra el soborno y la corrupción** (anexas al Código) en las que se incluye información detallada sobre qué puede ser entendido como una práctica corrupta, así como prohibiciones y limitaciones en relación con la entrega y/o aceptación de regalos y hospitalidades a/de terceros.

El Grupo Nestlé dispone, además, de una política específica que establece, a modo de principios esenciales, el comportamiento que espera de su personal en su interacción con funcionarios públicos⁵⁹.

Adicionalmente, Nestlé España cuenta con una **Política de Regalos**, creada a nivel local, en la que, sin contravenir lo dispuesto en el Código de Conducta Empresarial y su Anexo, se prevén indicaciones específicas para los empleados de Nestlé España.

b) Procedimientos y controles

A fin de poder aplicar correctamente sus políticas internas, Nestlé España dispone de una serie de **procedimientos y controles** con el claro objeto de detectar y reducir al máximo los riesgos asociados con la corrupción y el soborno, entre los que se destacan los procedimientos para la **liquidación, aprobación y revisión de gastos corporativos**, la **verificación de los datos identificativos y bancarios** facilitados por los socios de negocio de Nestlé, la

⁵⁸ Disponible en https://www.nestle.com/asset-library/documents/library/documents/corporate_governance/code_of_business_conduct_sp.pdf

⁵⁹ "Política de Nestlé sobre la interacción transparente con las autoridades y organizaciones", de uso interno en Nestlé.



ausencia de pagos en efectivo, la limitación de cobros en efectivo de conformidad con la normativa aplicable (con sus correspondientes auditorías), los *sistemas de gestión financiera*, la *segregación de funciones para la toma de decisiones*, el *seguimiento y control de los pagos y cobros realizados* y las *auditorías programadas* sobre los procedimientos existentes o las realizadas en caso de detectarse no conformidades que puedan elevar los riesgos identificados.

En cumplimiento de la legislación española, y como parte integrante del Modelo de *Compliance* del Grupo Nestlé, Nestlé España realiza un *análisis y una evaluación de riesgos penales*, entre los que se incluyen los relacionados con la corrupción en los negocios, el cohecho, el tráfico de influencias y el blanqueo de capitales. La revisión periódica de estos riesgos permite a Nestlé España conocer qué actividades y personas de Nestlé pueden verse más afectadas por las conductas analizadas, lo cual permite reforzar o adecuar los controles existentes a fin de reducir al máximo la probabilidad de comisión de los riesgos penales identificados.

c) Comunicación, sensibilización y formación

Durante 2018 se reforzaron las comunicaciones internas realizadas por la máxima dirección sobre *Compliance* y, concretamente, sobre temas relacionados con la corrupción y el soborno, a través de correos emitidos por el *Compliance Manager* de Nestlé España, circulares internas, mensajes en redes sociales internas, etc.

Dada la importancia del cumplimiento del Código de Conducta Empresarial en Nestlé, el Comité de *Compliance* acordó la necesidad de redistribuirlo entre todo el personal de Nestlé España, haciendo hincapié en las *Directrices sobre el compromiso de Nestlé contra el soborno y la corrupción* y recogiendo el compromiso de todos los receptores de cumplir con sus disposiciones.

En 2018, Nestlé España ha facilitado por vía telemática y/o física la versión actualizada del **Código de Conducta Empresarial de Nestlé** y sus **Directrices sobre el compromiso de Nestlé contra el soborno y la corrupción** a 4.578 empleados/as⁶⁰ del Grupo Nestlé en España.

Nestlé España cuenta con un **Plan de Acogida**, en el que se incluyen **materiales formativos on-line** sobre el Código de Conducta Empresarial y las Directrices sobre el compromiso de Nestlé contra el soborno y la corrupción, entre otros aspectos de **Compliance** (defensa de la competencia, protección de datos y seguridad informática, etc.) y con jornadas de **formación presencial (Welcome Sessions)** donde, entre otras cuestiones, se abordan de forma explícita los artículos del Código de Conducta Empresarial sobre corrupción y soborno, las citadas Directrices y la Política de Regalos de Nestlé.

Asimismo, existen áreas sobre las que se realizan **formaciones presenciales personalizadas** y adecuadas al ejercicio de sus actividades (por ejemplo, el área de Compras o las áreas de Ventas en negocios con mayor riesgo sectorial) para **reforzar** los mensajes de las políticas internas de Nestlé en materia de corrupción.

d) Uso de mecanismos de denuncias de irregularidades

El Código de Conducta Empresarial de Nestlé prevé la obligación de todos/as los/as empleados/as de Nestlé de comunicar toda práctica o acción que consideren ilegal o contraria a las normas internas de Nestlé, incluidas aquellas que puedan ser entendidas como actos de corrupción o soborno, ya sea a través de la **comunicación directa** a sus respectivos/as **Line Managers**, a los/as responsables de las direcciones de Recursos Humanos y/o de Servicios Jurídicos / **Compliance**, o a través de un **canal de denuncia confidencial** (o incluso anónimo, si así lo desea el/la denunciante) habilitado por Nestlé (**Integrity Line**).



⁶⁰ Información relativa a Nestlé España y sus filiales en España.

Asimismo, Nestlé dispone del canal *Tell Us ("Cuéntanos")*, a disposición de proveedores y otros *stakeholders*, para que puedan plantear las quejas que consideren convenientes, especialmente en relación con el posible incumplimiento de los principios, valores y normas internas de Nestlé.

El *Compliance Manager* de Nestlé España ha informado debidamente a todos/as los/as empleados/as sobre la existencia de estos canales habilitados por Nestlé para la comunicación de incumplimientos. Igualmente, toda la información sobre cómo utilizar dichos canales está disponible en la página inicial de la Intranet de Nestlé, en las salas de reuniones y en la web de Nestlé empresa⁶¹.

Además, Nestlé España se ha dotado de un Reglamento específico⁶² que recoge tanto el funcionamiento del canal de denuncias para empleados/as como los derechos de los/as comunicantes y denunciados/as.

ii. Evaluación de proveedores

En julio de 2018, Nestlé aprobó el *Estándar de Aprovisionamiento Responsable*⁶³, de aplicación directa en todas las sociedades del Grupo, incluida Nestlé España.

Este estándar global se configura como un *código de conducta para proveedores* y tiene por objeto describir los requisitos y formas de trabajar que Nestlé aplica en su *cadena de suministro* junto a los terceros que forman parte de ella, a fin de ofrecer un *suministro sostenible a largo plazo* y reduciendo el impacto en los recursos del planeta⁶⁴.

En su compromiso de combatir la corrupción en los mercados en los que opera y garantizar el nivel de integridad de Grupo Nestlé, fuertemente enraizado en sus procesos internos, Nestlé, S.A. ha iniciado en 2018 un plan de acción destinado a reforzar sus mecanismos para la selección y homologación –desde una perspectiva de integridad– de proveedores y *business partners* con mayor riesgo (por su actividad o país en el que opera), facilitando a todas sus filiales (incluida Nestlé España) directrices y otros materiales actualizados en materia de corrupción y soborno.

iii. Auditorías sobre corrupción y soborno

A fin de verificar que las operaciones realizadas por Nestlé en todo el mundo cumplen con la legislación local aplicable, con los Principios Corporativos Empresariales y con el Código de Conducta Empresarial de Nestlé, Nestlé España se somete periódicamente a una *auditoría realizada por experto independiente* (CARE), en la que se verifican aspectos relacionados con la *Integridad*, incluyendo aspectos relativos a conflictos de interés, competencia, corrupción y cumplimiento del deber de informar sobre incumplimientos.

No se han detectado incidencias en materia de corrupción en las Auditorías CARE celebradas en 2018 en España.

iv. Riesgos e impactos

Durante el ejercicio social 2018, no se han tramitado contra Nestlé España procedimientos judiciales en materia de corrupción o soborno que afecten a la Compañía. Tampoco existen

⁶¹ <https://empresa.nestle.es/es/sobre-nestle/principios-corporativos-empresariales-nestle/cuantanos-tus-quejas>

⁶² De uso interno.

⁶³ Disponible en <https://empresa.nestle.es/es/libreria-documentos/documents/publicaciones/estandar-suministro-responsable-nestle.pdf>

⁶⁴ Más detalle sobre esta norma en el apartado "H. Información sobre la sociedad".

comunicaciones o investigaciones en curso que hagan pensar en la posible interposición de una acción judicial contra Nestlé España en este sentido.

Nestlé España aplica todos los controles financieros oportunos para velar por la correcta trazabilidad de sus flujos financieros y garantizar la correcta validación interna de proveedores y clientes. No obstante, y dada su actividad profesional, no es sujeto obligado de Ley 10/2010 y su Reglamento de desarrollo en materia de blanqueo de capitales y financiación del terrorismo, por lo que no se han identificado riesgos o impactos relevantes ni se ha incluido esta cuestión en el análisis de materialidad de Nestlé.

v. Aportaciones a fundaciones y entidades sin ánimo de lucro

Durante 2018, Nestlé España ha participado activamente en distintas campañas solidarias, acciones sociales y otras iniciativas destinadas a mejorar la sociedad y ayudar a los colectivos más desfavorecidos⁶⁵, así como en distintos proyectos para la investigación dentro de los distintos sectores en los que opera, realizando aportaciones por valor de **1.680.317,94 euros**, de las cuales Nestlé España destinó un **48,4%** de aportaciones en producto a Bancos de Alimentos.



⁶⁵ Detallados en el apartado "H. Información sobre la sociedad".

H. Información sobre la sociedad

4,23 / 5

Nivel de satisfacción de los consumidores con el SAC (Servicio de Atención al Consumidor)

- Certificados de calidad y seguridad emitidos por externos independientes
- Trazabilidad de productos y evaluación de proveedores desde un punto de vista ético
- **330** centros de trabajo de proveedores auditados
- Plan **2017-2020** para la reducción de sal y azúcar en productos Nestlé
- Proyecto global *Nestlé for Healthier Kids* para promover un estilo de vida saludable entre los niños

i. Compromisos de la empresa con el desarrollo sostenible

a) Compromisos globales del Grupo Nestlé

Como en años anteriores, Nestlé reafirma su compromiso con el Pacto Mundial (*Global Compact*) de Naciones Unidas. Como miembro fundador del **Global Compact LEAD** de Naciones Unidas, Nestlé reconoce la importancia de esta plataforma para liderar la sostenibilidad empresarial y el compromiso global respecto de la Agenda 2030 para el Desarrollo Sostenible.

Se detallan a continuación los **aspectos materiales** en los que las actividades de Nestlé tienen un impacto (directo o indirecto) para **lograr los Objetivos de Desarrollo Sostenibles de Naciones Unidas**⁶⁶.



⁶⁶ No indican el nivel de contribución de Nestlé a cada Objetivo. Detalle completo en: <https://www.nestle.com/asset-library/documents/creating-shared-value/materiality-and-sdgs.pdf>

	1 Sin pobreza	2 Hambre cero	3 Salud y bienestar	4 Educación de calidad	5 Igualdad de género	6 Agua limpia y saneamiento	7 Energía asequible y limpio	8 Trabajo decente y crecimiento económico	9 Industria, innovación e infraestructura	10 Reducción de las desigualdades	11 Ciudades y comunidades sostenibles	12 Consumo responsable y producción responsable	13 Acción por el clima	14 Vida submarina	15 Vida terrestre	16 Paz, justicia y fortaleza institucional	17 Alianzas para lograr los objetivos
Personas y familias																	
Seguridad alimentaria y nutricional	●	●	●		●					●			●	●	●		●
Sobrealimentación y desnutrición		●	●		●					●		●					●
Marketing responsable e influencia			●	●								●	●				●
Seguridad de los alimentos y productos			●														●
Comunidades																	
Bienestar animal			●														●
Desarrollo rural y erradicación de la pobreza	●	●		●	●	●		●	●	●						●	●
Abastecimiento responsable y trazabilidad												●		●	●		●
Empoderamiento de la mujer	●	●	●		●			●		●							●
Ética empresarial								●								●	●
Derechos humanos	●				●			●		●						●	●
Empleo justo y empleabilidad juvenil	●			●	●			●		●						●	●
Seguridad, salud y bienestar de los empleados			●			●		●									●
Planeta																	
Gestión del agua						●							●	●			●
Saneamiento del agua e higiene	●	●	●			●								●			●
Gestión de los recursos naturales		●				●						●	●	●	●		●
Cambio climático		●				●	●	●				●	●		●		●
Eficiencia de los recursos, desperdicio alimentario y economía circular		●					●	●		●		●	●	●	●		●

El Informe *Creating Shared Value and meeting our commitments*⁶⁷ recoge los compromisos asumidos por Nestlé en relación con estos Objetivos de cara al año 2020, así como su progreso durante 2018.

b) Relaciones mantenidas con los actores de las comunidades locales y las modalidades del diálogo con estos, e impacto de la actividad de la sociedad en las poblaciones locales y en el territorio

Abastecimiento con leche fresca de proximidad de granjas certificadas

Las fábricas de Nestlé España ubicadas en la cornisa cantábrica –La Penilla de Cayón (Cantabria), Pontecesures (Pontevedra) y Sebares (Asturias)– se proveyeron en 2018 de unos **180 millones de leche fresca** producida por cerca de 300 ganaderos situados en un radio medio de 50 kilómetros alrededor de las factorías. La Compañía fomenta el abastecimiento de leche de proximidad, utilizando una materia prima fresca y más respetuosa con el medio ambiente, puesto que se reduce la huella de carbono derivada del transporte.

Además, Nestlé España contribuye al desarrollo de las explotaciones ganaderas de las que se abastece, ya que todas han sido certificadas teniendo en cuenta la **“Guía de prácticas correctas para ganaderías de vacuno de leche”** de la organización interprofesional láctea INLAC y cumplen los requisitos de la *World Animal Protection* y de la **Organización Mundial de Sanidad Animal**.

“Solís Responsable”

La iniciativa “Solís Responsable” apuesta por un modelo de gestión basado en el uso de materias primas (tomates) de calidad procedentes de **cultivos de proximidad** y obtenidas mediante **prácticas respetuosas con el medio ambiente**. El 30% de las 30.000 toneladas de salsas de tomate que la fábrica de Nestlé en Miajadas (Cáceres) produce anualmente, a partir de tomates cultivados en las Vegas del Guadiana, se exporta a países de todo el mundo.



⁶⁷ Página 5: https://www.nestle.com/asset-library/documents/library/documents/corporate_social_responsibility/creating-shared-value-report-2018-en.pdf



c) Impacto de la actividad de la sociedad en el empleo y el desarrollo local

Formación y empleo

En cuanto al impacto de la actividad de Nestlé España en el empleo, Nestlé lanzó en 2014 a nivel global la *“Global Youth Initiative: Nestlé needs YOUth”*, con el propósito de impulsar el empleo y la formación entre los más jóvenes, y desde su lanzamiento hasta 2018, 2.500 jóvenes menores de 30 años se han beneficiado de esta iniciativa en España.

En 2018, año durante el que *452 menores de 30 años participaron en España en este programa*, se firmó un convenio de colaboración con el Instituto Mas Carandell de Reus para formar a estudiantes de hostelería con el objetivo de favorecer su posterior inserción laboral.

Igualmente, con la finalidad de ayudar a los jóvenes a desarrollar su experiencia laboral, Nestlé España, a través de la *Alliance for YOUth (A4Y)*, mantiene desde 2018 una colaboración con la *Fundación Junior Achievement* por la que trabajadores voluntarios de Nestlé ejercen de asesores y mentores de estudiantes en diversos centros educativos.

Nestlé España firmó en 2018 un acuerdo con la Universidad de Barcelona (UB) para favorecer la *integración socioeducativa y laboral de las personas refugiadas* y procedentes de zonas en conflicto. El objetivo es colaborar con la UB en el desarrollo de estrategias de aprendizaje y formación para estudiantes de este colectivo, fomentando la realización de prácticas en la Compañía.

Nestlé España forma parte de la *Alianza para la Formación Profesional Dual*, una red estatal de empresas e instituciones que apuestan por esta modalidad formativa, y varias fábricas de Nestlé España acogen a estudiantes de formación profesional (FP) dual que amplían sus conocimientos recibiendo parte de su educación en estos centros. Desde el inicio del programa, más de 250 estudiantes de FP dual han recibido formación en Nestlé España.

Además, en el ámbito de la iniciativa **Nestlé needs YOUth**, la Compañía amplió en 2018 su convenio de colaboración con la Consejería de Educación, Cultura y Deporte del Gobierno de Cantabria para promover e **impulsar la FP dual** en la comunidad mediante prácticas formativas en la fábrica de La Penilla de Cayón (Cantabria).

Desarrollo local

Nestlé participa activamente con otras organizaciones en programas e iniciativas destinadas a **mejorar la sociedad y ayudar a los colectivos más desfavorecidos** en distintos ámbitos (alimentación, salud o diversidad funcional, entre otros).

Nestlé también promueve entre sus empleados/as el voluntariado, ofreciéndoles facilidades para que puedan dedicar parte de su tiempo a colaborar con causas sociales o medioambientales, entre las que se destacan las **acciones medioambientales realizadas por empleados/as, familiares y entidades sociales en las inmediaciones de Herrera del Duque** (donde Nestlé España cuenta con una fábrica de agua embotellada); **la Gran Recogida de Alimentos**, en colaboración con el Banco de Alimentos, durante la campaña de Navidad; la colaboración con fundaciones para la **integración de personas con diversidad funcional** (Fundación Finestrelles), o con bancos de sangre, realizando en distintas instalaciones de Nestlé **campañas de donación de sangre**, entre otras.

Los trabajadores de Nestlé pueden acceder a cursos *on-line* o presenciales de preparación a la acción de voluntariado o a la organización de este tipo de actividades. En algunos casos, además, la empresa corre a cargo del tiempo destinado a su realización en horario laboral y subvenciona posibles gastos logísticos asociados.

Finalmente, Nestlé España **colabora con el Hospital Sant Joan de Déu (Pediatric Cancer Center)**, ubicado en Esplugues de Llobregat, convirtiéndose en “Empresa valiente” mediante la donación de fondos para la construcción y equipamiento del que será el mayor centro de oncología infantil de Europa.



ii. Subcontratación y proveedores

a) Medidas de diligencia debida en la evaluación de proveedores

Grupo Nestlé

Nestlé, S.A., como matriz del Grupo Nestlé, se encarga de la selección, homologación y contratación de los principales proveedores de materias primas y principales materiales para la fabricación de los productos Nestlé. En España, alrededor de un 60% del volumen de proveedores⁶⁸ está gestionado por Nestlé, S.A., siendo el resto de proveedores gestionado por Nestlé España.

El Grupo Nestlé dispone de un **Estándar de Aprovisionamiento Responsable**⁶⁹ –aplicable a proveedores, agentes y subcontratistas– que recoge requisitos de obligado cumplimiento **sobre derechos humanos, protección del medio ambiente, bienestar animal, la salud y seguridad** y la **integridad empresarial** para garantizar la sostenibilidad a largo plazo en el suministro de materiales y la provisión de servicios contratados por Nestlé.

El cumplimiento de dicho estándar contribuye a la adecuación de Nestlé a las pautas para Empresas Multinacionales de la Organización para la Cooperación y el Desarrollo Económicos (OCDE), los Convenios fundamentales de la Organización Internacional del Trabajo (OIT) y los Objetivos de Desarrollo Sostenible (ODS) de las Naciones Unidas.

Las normas incluidas en él van más allá de las normas de la industria y/o de las regulaciones locales, y está diseñado para **fomentar una transformación dinámica del aprovisionamiento de Nestlé** y de las actividades de producción, dando soporte a los proveedores de Nestlé y los demás intervinientes en la cadena de suministro en su transformación hacia el cumplimiento exhaustivo de los requisitos previstos en el estándar.

A través de la integración del suministro responsable en el proceso de selección de proveedores, Nestlé asegura la **sostenibilidad de la cadena de valor**. La función de Compras de Nestlé demuestra así su compromiso y contribución para crear valor compartido.

El Grupo Nestlé cuenta, además, con una **Política de Compras**⁷⁰, de aplicación directa en todos los mercados en los que Nestlé está presente, en la que se establecen los principios fundamentales que aplican a cualquier actividad relacionada con compras en cualquier compañía del Grupo Nestlé. Todo el personal que realice actividades de compras (directa o indirectamente) y aquellos/as trabajadores/as o contratistas que tengan relación con la función de Compras deberán conocer y cumplir su contenido para poder realizar una correcta selección, gestión y desarrollo de proveedores y conocer cómo se controla el cumplimiento de las normativas y la evaluación del desempeño de la función de Compras, entre otros aspectos.

Para algunos ingredientes prioritarios⁷¹ para los negocios de Nestlé y para otras entidades externas, Nestlé también trabaja con los proveedores directos a fin de **mapear la cadena de suministro hasta el origen** y conocer qué proveedores intervienen en cada etapa. A partir de esta información, Nestlé evalúa las fincas y plantaciones para verificar el cumplimiento de la **Guía de Aprovisionamiento Responsable** específica de cada categoría y, de esta manera, ayudar a abordar cualquier problema que exista. El establecimiento y el correcto seguimiento de estas Guías de Aprovisionamiento Responsable (específicas para cada categoría) son llevadas a cabo por ONGs independientes. Esta colaboración entre las ONGs, los proveedores y Nestlé fomenta un sistema de mejora continua en cada etapa del proceso de suministro.

⁶⁸ Representación en términos de volumen de facturación.

⁶⁹ Disponible en inglés: <https://www.nestle.com/asset-library/documents/library/documents/suppliers/nestle-responsible-sourcing-standard-english.pdf>

⁷⁰ De uso interno.

⁷¹ Aceite de palma, soja, azúcar, vainilla, papel, pescados y mariscos, avellanas, leche, carne, aves y huevos, café, cacao, vegetales y cereales.



b) Sistemas de supervisión y auditorías

Grupo Nestlé

El Grupo Nestlé se asegura de que sus proveedores dispongan de trazabilidad en los materiales y bienes que le proporcionan. Además del KPI RSA indicado anteriormente, Nestlé sigue el KPI de **“suministro con trazabilidad desde el origen”** para las principales materias primas (71% de volumen con trazabilidad) y también el KPI necesario para evaluar **qué proporción de este suministro cumple los requerimientos específicos de la categoría de aprovisionamiento sostenible**. Actualmente, el 60% del volumen trazado es aprovisionamiento sostenible.

Nestlé en la Región Iberia

La verificación del cumplimiento del **Estándar de Aprovisionamiento Responsable** por parte de los proveedores de Nestlé se realiza a través de auditorías periódicas realizadas por compañías independientes.

En 2018, se sometieron a estas auditorías 330 centros de trabajo de distintos proveedores de Nestlé España⁷². El seguimiento de estas auditorías se realiza por el KPI **“Responsible Sourcing Audit”** (RSA) a nivel global y con resultados segregados por equipos de compras.

El equipo de compras de España y Portugal (Región Iberia) de Nestlé obtuvo un nivel de cumplimiento del RSA del 76%.

La función de Compras mide continuamente el desempeño global de los proveedores mediante criterios claros y acordados a través del KPI de **“nivel de servicio de proveedores”**, que tiene en cuenta el cumplimiento de las entregas en calidad, cantidad y tiempo. En 2018, el nivel de servicio de proveedores en las fábricas de Nestlé en España fue del 92,9%.

⁷² Incluye centros de trabajo de proveedores de Nestlé España y sus filiales en España (Nestlé Purina Petcare España, S.A. y Productos del Café, S.A.).

iii. Consumidores

a) Medidas para la salud y la seguridad de los consumidores

La confianza que los consumidores depositan en los productos de Nestlé marcan su éxito y su futuro, por lo que la **seguridad** y el cumplimiento constante de la legalidad, las regulaciones y los elevados estándares de calidad en sus productos son esenciales para el **crecimiento eficiente de la Compañía**, manteniendo el **reconocimiento** de personas y familias que buscan productos que **mejoren su calidad de vida y contribuyan a un futuro más saludable**.

A fin de poder mantener tales estándares de calidad, Nestlé tiene implementada una **Política de Calidad**⁷³, a nivel de grupo, que se revisa anualmente.

Dicha política actúa como uno de los pilares esenciales del sistema de gestión implementado por Nestlé (**NMS for Quality & SHE**⁷⁴), debidamente alineado con los estándares ISO correspondientes en materia de calidad, seguridad y medio ambiente. Nestlé España aplica este sistema de gestión en todos sus centros de trabajo y en todos sus productos, sometiendo a las auditorías de terceros independientes para la obtención de las certificaciones correspondientes.

Diseño de producto: Innovación y Renovación

A fin de garantizar la calidad y seguridad alimentaria, Nestlé España establece estrategias desde el inicio del proceso, esto es, desde el propio **diseño del producto**. A través de estrategias de **Innovación y Renovación (I&R)**, Nestlé España logra trasladar los requisitos y las expectativas de consumidores y clientes, las tendencias de mercado, y la ciencia y tecnología, a elementos para generar o renovar productos, servicios y procesos.

En todos los proyectos de I&R se realiza una **evaluación de seguridad alimentaria y calidad** que incluye la **evaluación del riesgo de seguridad alimentaria** (considerando los nuevos ingredientes, *packaging*, sistemas, productos, procesos o equipos), así como la **evaluación de la calidad del proyecto**, considerando cómo caracterizar y verificar la calidad del producto y cómo controlar la consistencia de calidad durante la producción.



⁷³ De uso interno.

⁷⁴ Nestlé Management System for Quality & Safety, Health and Environment.

Producción

Todos los productos de Nestlé son fabricados bajo **estrictas normas** que aseguran la calidad y seguridad alimentaria de los mismos. Estas normas son aplicables desde el **suministro de los materiales** (materias primas y material de *packaging*), la **fabricación de los productos**, el **almacenamiento** y la **distribución**.

Nestlé España tiene implantadas en todas sus fábricas un conjunto de prácticas, procedimientos y reglas reconocidas por estándares internacionales. Los sistemas de calidad y seguridad alimentaria de todas las fábricas Nestlé España son **auditados internamente** y sometidos a la **revisión de entidades externas acreditadas** en base a estándares internacionales de Calidad ISO-9000, Seguridad Alimentaria ISO 22000/FSCC 22000, Medioambiente ISO-14000, y Seguridad Laboral OHSAS 18000, para la obtención de los correspondientes certificados.

Nestlé España toma las medidas de precaución necesarias para la **protección de sus materiales y productos durante su almacenamiento y distribución**. A tal respecto, gestiona los *stocks* y las actividades de manipulación de materiales de acuerdo a estándares de calidad, en particular en cuanto a la identificación de los estados de calidad, la correcta trazabilidad y la gestión de materiales con no conformidades y/o devueltos a almacén, y la rotación de *stocks* conforme al principio *FIFO –First Expired First Out⁷⁵*, etc.).

Todos los **almacenes** son **inspeccionados periódicamente** para asegurar los requisitos de calidad. Asimismo, todas las **empresas de transporte conocen y aplican las instrucciones y procedimientos para asegurar una correcta manipulación, identificación y transporte de los productos**. Todos los **vehículos** son **inspeccionados de acuerdo a estándares de calidad** antes de proceder a la carga o descarga de los mismos y se forma a todo el personal para llevar a cabo las inspecciones y documentar adecuadamente las desviaciones.



⁷⁵ Se utilizan primero las materias con fecha de caducidad más próxima.

Mejora continua

Nestlé España tiene entre sus **objetivos** principales aspectos relacionados con la **satisfacción de sus consumidores** y, por ello, **monitoriza** regularmente el cumplimiento de aspectos de calidad de sus productos a través de indicadores clave y accionables que atienden no solo a aspectos de seguridad alimentaria y otras disposiciones legales, sino también a los requisitos internos, a las exigencias de los consumidores y a la variabilidad de materiales y los procesos productivos.

Medidas adicionales para mejorar la salud de los consumidores

En su propósito de **mejorar la calidad de vida y contribuir a un futuro más saludable**, Nestlé sigue avanzando en el desarrollo de sus productos, mejorando su valor nutricional y su sabor. La hoja de ruta de la Compañía para animar a las personas a llevar una vida más saludable está en sus **“10 Compromisos Nutricionales”**, cuyos objetivos son mejorar el perfil nutricional de los productos, ofrecer una información nutricional transparente y responsable, e impulsar programas de educación nutricional y hábitos de vida saludable.

Nestlé se esfuerza continuamente por mejorar el perfil nutricional de sus productos manteniendo las preferencias organolépticas del consumidor, por lo que trabaja en el desarrollo de **normas⁷⁶, procedimientos internos y planes de acción** destinados a, entre otros aspectos, **reducir la sal y el azúcar de sus productos** (Plan 2017-2020), adaptándose así a las recomendaciones nutricionales de la OMS y las exigencias de sus consumidores.

Además, en 2018, la Compañía **aumentó de nuevo la cantidad de cereales integrales** por ración en sus cereales de desayuno, ya que estos aportan una mayor concentración de nutrientes; lanzó el primer chocolate que contiene un **30% menos de azúcar** y mantiene el mismo dulzor; y continuó sustituyendo los **colorantes y aromas** artificiales de los productos por otros **naturales** que garantizan el sabor y la apariencia reconocidos por el público.

Igualmente, para responder a las nuevas tendencias del consumidor y a necesidades nutricionales específicas, Nestlé España lanzó una nueva gama de **ensaladas de legumbres** individuales elaboradas con **ingredientes 100% naturales** y aptas para vegetarianos y dietas sin gluten.

En mayo de 2018, y como refuerzo de campañas anteriores en su contribución para satisfacer las necesidades nutricionales de los niños, Nestlé lanzó, a nivel global, el programa **Nestlé for Healthier Kids**, con el objeto de ayudar a padres, madres y/o las personas encargadas del cuidado de los más pequeños a criar niños todavía más saludables. Esta iniciativa abarca la investigación en el **desarrollo de productos, la educación en nutrición y los servicios relacionados con hábitos de vida saludables**.

Consciente de que una buena nutrición en la infancia sienta las bases de la salud y el bienestar para toda la vida, Nestlé España se preocupa por fomentar una alimentación saludable entre los más pequeños. El método **Nutriplato[®]**, creado por Nestlé España en 2017 en colaboración con el Hospital Sant Joan de Déu para ayudar a los padres a que sus hijos coman de forma más saludable, obtuvo en 2018 el premio PAAS en el ámbito Sanitario otorgado por la Agència de Salut Pública de Catalunya. Además, Nutriplato[®] dio un paso más con la incorporación de la **Nutrinanny**, una psicóloga experta en psicoeducación infantil que ofrece consejos para mejorar la actitud de los niños a la hora de comer.

⁷⁶ Disponibles en inglés:
Nestlé Policy on Sodium (Salt):
https://www.nestle.com/asset-library/documents/library/documents/about_us/nestle-policy-salt.pdf

Nestlé Policy on Sugars: https://www.nestle.com/asset-library/documents/library/documents/about_us/nestle-policy-sugars.pdf



Nestlé comparte con la sociedad sus estudios e investigaciones sobre nutrición y vida saludable. La relación entre **la alimentación y el rendimiento escolar** fue el tema central del **V Observatorio Nestlé sobre Hábitos Nutricionales y Estilos de Vida de las Familias**, cuyos datos revelaron que los niños que siguen una dieta equilibrada son más sociables y participativos, tienen mayor confianza en sí mismos y sacan mejores notas.

Adicionalmente, en su **lucha contra la obesidad infantil**, Nestlé ha reforzado sus políticas internas en relación con el *marketing* de productos destinados a niños⁷⁷, prohibiendo cualquier tipo de publicidad a niños de entre 0 y 6 años y estableciendo criterios muy restrictivos en relación con la publicidad a niños de entre 6 y 12 años.

b) Sistemas de reclamación, quejas recibidas y resolución de las mismas

Nestlé España dispone de un Servicio de Atención al Consumidor (SAC) a través del cual los consumidores de los productos de Nestlé pueden, de forma telefónica (900 11 21 31) o a través del correo electrónico (nestle@nestle.es), dirigir cualquier consulta, comentario o queja.

En 2018, el SAC contabilizó un total de 150.965 contactos⁷⁸ de consumidores de Nestlé España, de los cuales 23.784 registros estaban relacionados con los procesos de compra (*e-commerce*, envíos y entregas, etc.), promociones de Nestlé, envases utilizados, entre otras cuestiones.

El nivel de satisfacción de la resolución de los contactos recibidos fue de 4,23 sobre 5.

⁷⁷ Disponible en inglés: http://www.nestle.com/asset-library/documents/library/documents/corporate_social_responsibility/nestle-marketing-communication-children-policy.pdf

⁷⁸ El Servicio de Atención al Consumidor de Nestlé es el principal punto de contacto entre Nestlé y sus consumidores, canalizando, además de posibles reclamaciones o dudas sobre sus productos, otro tipo de consultas o comentarios relacionados con los productos de Nestlé y la Compañía, así como las solicitudes en materia de derechos sobre protección de datos, entre otras cuestiones.

iv. Información fiscal

a) Beneficios obtenidos e impuestos sobre beneficios pagados

La información correspondiente a los *beneficios obtenidos por Nestlé España* es la siguiente:

País	Cifra de negocios (miles de €)	Resultado contable antes de impuestos (miles de €)	Impuestos sobre beneficios (miles de €)	Resultado del ejercicio 2018
España	1.926.320	136.708	35.398	101.310

Los pagos a cuenta realizados durante 2018 correspondiente a *Impuestos sobre beneficios* (miles de euros) son los siguientes:

Pago a cuenta	Importe (miles de €)
1º pago a cuenta 2018	7.689
2º pago a cuenta 2018	14.349
3º pago a cuenta 2018	6.320
TOTAL	28.358

Durante el ejercicio 2018, la Sociedad ha dejado de estar adscrita al sistema de Cuenta Corriente Tributaria. No obstante, se han producido la liquidación de otros cobros y pagos con la Administración Pública de ejercicios anteriores, según el siguiente detalle:

Liquidación	Importe (miles de €)
Liquidación Modelo 200 del 2017	3.873
Liquidación Cuenta Tributaria Impuesto Sociedades 2017	23.422
Liquidación Cuenta Tributaria Impuesto Sociedades 2016	48.541

b) Subvenciones públicas recibidas

En 2018, Nestlé España ha recibido *subvenciones públicas* relacionadas a la adjudicación de *Derechos de Emisión de Gases por Efecto Invernadero* (GEI), asignadas gratuitamente por el Gobierno mediante Resolución y conforme al Plan Nacional de Asignación:

País	Entidad concesionaria	Importe (miles de €)	Finalidad	Fecha concesión
España	Ministerio de Medio Ambiente	414	Derechos de emisión gratuitos	01/01/2018

Las subvenciones de Capital, que fueron recibidas en años anteriores y que han sido traspasadas a ingresos en 2018 son:

País	Subvenciones de Capital (miles de €)
España	203

ANEXO. Índice de contenidos requeridos por la Ley 11/2018, de 28 de diciembre, en materia de información no financiera

Información solicitada por la Ley 11/2018	Apartado de este informe donde se da respuesta	Verificación del contenido de la ley	Criterio de reporting GRI orientativo
Información general			
Descripción del modelo de negocio	A. Modelo de negocio	✓	GRI 102-2
Mercados en los que opera		✓	GRI 102-6
Objetivos y estrategias de la organización		✓	GRI 102-14
Principales factores y tendencias que pueden afectar a su futura evolución		✓	GRI 102-15
Gestión de riesgos	Annual Review 2018 (Página 54) https://www.nestle.com/asset-library/documents/library/documents/annual_reports/2018-annual-review-en.pdf		
Marco de reporting utilizado	Finalidad y alcance	✓	GRI 102-54
Análisis de materialidad	B. Materialidad	✓	GRI 102-46 GRI 102-47
Cuestiones medioambientales			
Enfoque de gestión	D. Información sobre cuestiones ambientales	✓	GRI 103
Información general detallada			
Efectos actuales y previsibles de las actividades de la empresa en el medio ambiente y, en su caso, la salud y la seguridad	D.i. Gestión ambiental	✓	GRI 103
Procedimientos de evaluación o certificación ambiental		✓	GRI 103
Recursos dedicados a la prevención de riesgos ambientales		✓	GRI 103
Aplicación del principio de precaución		✓	GRI 102-11
Cantidad de provisiones y garantías para riesgos ambientales		✓	GRI 103
Contaminación			
Medidas para prevenir, reducir o reparar las emisiones que afectan gravemente el medio ambiente; teniendo en cuenta cualquier forma de contaminación atmosférica específica de una actividad, incluido el ruido y la contaminación lumínica	La contaminación lumínica y acústica no se reporta al no considerarse un asunto material para el Grupo Nestlé (véase B. Materialidad)		
Economía circular y prevención y gestión de residuos			
Medidas de prevención, reciclaje, reutilización, otras formas de recuperación y eliminación de desechos	D.ii.a) Medidas de prevención, reciclaje, reutilización, otras formas de recuperación y eliminación de desechos	✓	GRI 306-2
Acciones para combatir el desperdicio de alimentos	D.ii.b) Acciones para combatir el desperdicio de alimentos	✓	GRI 103

Información solicitada por la Ley 11/2018	Apartado de este informe donde se da respuesta	Verificación del contenido de la ley	Criterio de reporting GRI orientativo
Uso sostenible de los recursos			
Consumo de agua y suministro de agua de acuerdo con las limitaciones locales	D.iii.a) Consumo de agua y el suministro de agua de acuerdo con las limitaciones locales	✓	GRI 303-1
Consumo de materias primas y medidas adoptadas para mejorar la eficiencia de su uso	D.iii.b) Consumo de materias primas y las medidas adoptadas para mejorar la eficiencia de su uso	✓	GRI 301-1
Consumo, directo e indirecto, de energía	D.iii.c) Consumo, directo e indirecto, de energía, medidas tomadas para mejorar la eficiencia energética y el uso de energías renovables	✓	GRI 302-1
Medidas tomadas para mejorar la eficiencia energética		✓	GRI 302-4
Uso de energías renovables		✓	GRI 302-1
Cambio climático			
Emisiones de gases de efecto invernadero	D.iv. Cambio climático	✓	GRI 305-1 GRI 305-2
Medidas para adaptarse del cambio climático		✓	GRI 201-2
Metas de reducción de las emisiones de gases de efecto invernadero		✓	GRI 305-5
Protección de la biodiversidad			
Medidas tomadas para preservar o restaurar la biodiversidad	D.v. Protección de la biodiversidad	✓	GRI 304-3
Impactos causados por las actividades u operaciones en áreas protegidas		✓	GRI 304-2
Cuestiones sociales y relativas al personal			
Enfoque de gestión	C. Principios y valores de Nestlé E. Información sobre cuestiones sociales y relativas al personal	✓	GRI 103
Empleo			
Número total y distribución de empleados por país, sexo, edad y clasificación profesional	E.i. Número total y distribución de empleados	✓	GRI 102-8 GRI 405-1
Distribución de modalidades de contrato de trabajo y promedio anual por sexo, edad y clasificación profesional		✓	GRI 102-8
Número de despidos por sexo, edad y clasificación profesional	E.v. Número de despidos por sexo, edad y clasificación profesional	✓	GRI 103
Remuneraciones medias por sexo, edad y clasificación profesional	E.ii. Remuneraciones medias desagregadas por categoría profesional, sexo y edad	✓	GRI 103
Brecha salarial	E.iii Brecha salarial en puestos de trabajo iguales	✓	GRI 405-2

Información solicitada por la Ley 11/2018	Apartado de este informe donde se da respuesta	Verificación del contenido de la ley	Criterio de reporting GRI orientativo
Remuneración media de consejeros y directivos desagregada por sexo	E.iv. Remuneración media de consejeros y directivos desagregada por sexo	✓	GRI 103
Implantación de políticas de desconexión laboral	E.ix. Medidas para la conciliación familiar de los progenitores y procurar la desconexión laboral	✓	GRI 103
Empleados con discapacidad	E.vi. Empleados con discapacidad	✓	GRI 405-1
Organización del trabajo			
Organización del tiempo de trabajo	E.vii. Organización del tiempo de trabajo	✓	GRI 103
Número de horas de absentismo	E.viii. Ratio de absentismo	✓	GRI 403-2
Medidas para facilitar la conciliación	E.ix. Medidas para la conciliación familiar de los progenitores y procurar la desconexión laboral	✓	GRI 103
Salud y seguridad			
Condiciones de salud y seguridad en el trabajo	E.x. Accidentes de trabajo y enfermedades profesionales	✓	GRI 103
Indicadores de siniestralidad y enfermedades profesionales por sexo		✓	GRI 403-2 GRI 403-3
Relaciones sociales			
Organización del diálogo social	E.xi. Organización del diálogo social	✓	GRI 102-43
Porcentaje de empleados cubiertos por convenio colectivo por país	E.xii. Convenios colectivos	✓	GRI 102-41
Balance de los convenios colectivos		✓	GRI 103
Formación			
Políticas implementadas en el campo de la formación	E.xiii. Formación	✓	GRI 103
Total de horas de formación por categoría profesional		✓	GRI 404-1
Accesibilidad universal de las personas con discapacidad	E.vi. Empleados con discapacidad	✓	GRI 103
Igualdad			
Medidas adoptadas para promover la igualdad de trato y de oportunidades entre mujeres y hombres	E.xiv. Promoción de la igualdad entre hombres y mujeres y la no discriminación	✓	GRI 103
Planes de igualdad		✓	GRI 103
Política contra todo tipo de discriminación		✓	GRI 103

Información solicitada por la Ley 11/2018	Apartado de este informe donde se da respuesta	Verificación del contenido de la ley	Criterio de reporting GRI orientativo
Respeto a los derechos humanos			
Enfoque de gestión	C.Principios y valores de Nestlé	✓	GRI 103
Aplicación de procedimientos de diligencia debida			
Aplicación de procedimientos de diligencia debida	F. Información sobre el respeto de los derechos humanos	✓	GRI 102-16 GRI 102-17
Denuncias por casos de vulneración de derechos humanos		✓	GRI 103
Promoción y cumplimiento de las disposiciones de los convenios fundamentales de la OIT		✓	GRI 103
Lucha contra la corrupción y el soborno			
Enfoque de gestión	C. Principios y valores de Nestlé	✓	GRI 103
Medidas adoptadas para prevenir la corrupción y el soborno	G. Información relativa a la lucha contra la corrupción y el soborno	✓	GRI 103 GRI 102-16 GRI 102-17 GRI 205-2
Medidas para luchar contra el blanqueo de capitales		✓	GRI 103 GRI 102-16 GRI 102-17
Aportaciones a fundaciones y entidades sin ánimo de lucro	G.v. Aportaciones a fundaciones y entidades sin ánimo de lucro	✓	GRI 103
Información sobre la sociedad			
Enfoque de gestión	C. Principios y valores de Nestlé H.i.a) Compromisos globales del Grupo Nestlé	✓	GRI 103
Compromisos de la empresa con el desarrollo sostenible			
El impacto de la actividad de la sociedad en el empleo y el desarrollo local	H.i.c) Impacto de la actividad de la sociedad en el empleo y desarrollo local	✓	GRI 413-1
El impacto de la actividad de la sociedad en las poblaciones locales y en el territorio	H.i.a) Compromisos globales del Grupo Nestlé	✓	GRI 413-1
Las relaciones mantenidas con los actores de las comunidades locales y las modalidades del diálogo con estos	H.i.b) Relaciones mantenidas con los actores de las comunidades locales y las modalidades del diálogo con estos, e impacto de la actividad de la sociedad en las poblaciones locales y en el territorio	✓	GRI 102-43
Las acciones de asociación o patrocinio		✓	GRI 103

Información solicitada por la Ley 11/2018	Apartado de este informe donde se da respuesta	Verificación del contenido de la ley	Criterio de reporting GRI orientativo
Subcontratación y proveedores			
Inclusión en la política de compras de cuestiones sociales, de igualdad de género y ambientales	H.ii.a) Medidas de diligencia debida en la evaluación de proveedores	✓	GRI 308-1 GRI 414-1
Consideración en las relaciones con proveedores y subcontratistas de su responsabilidad social y ambiental		✓	GRI 308-1 GRI 414-1
Sistemas de supervisión	H.ii.b) Sistemas de supervisión y auditorías	✓	GRI 102-9 GRI 414-2
Consumidores			
Medidas para la salud y la seguridad de los consumidores	H.iii.a) Medidas para la salud y la seguridad de los consumidores	✓	GRI 416-1
Sistemas de reclamación, quejas recibidas y resolución de las mismas	H.iii.b) Sistemas de reclamación, quejas recibidas y resolución de las mismas	✓	GRI 103
Información fiscal			
Los beneficios obtenidos país por país	H.iv.a) Beneficios obtenidos e impuestos sobre beneficios pagados	✓	GRI 201-1
Los impuestos sobre beneficios pagados		✓	GRI 201-1
Las subvenciones públicas recibidas	H.iv.b) Subvenciones públicas recibidas	✓	GRI 201-4

