



**“UNIVERSIDAD DEL  
AZUAY”**

**“FACULTAD DE DISEÑO”**

**ESCUELA DE DISEÑO**

**TEMA:  
ESTUDIO Y EXPERIMENTACIÓN DEL  
MODELADO DE TELA  
SOBRE MANIQUÍ.**

**TRABAJO DE GRADUACIÓN PREVIO A  
LA OBTENCIÓN  
DEL TÍTULO DE DISEÑADORA TEXTIL  
Y MODA**

**AUTORA: ANDREA CASTRO C.**

**DIRECTORA: DIS. RUTH GALINDO**

**CUENCA- ECUADOR**

**2011**



## AGRADECIMIENTO

*A* mis padre por su esfuerzo, preocupación y apoyo incondicional, a mis hermanas, a mi pareja por haberme comprendido y ayudando para la elaboración del proyecto.

A la diseñadora Sra. Ruth Galindo, por ser una guía excelente en la elaboración del proyecto, y un ejemplo a seguir.

A mis profesores Arq. Julia Tamayo, Dis. Genoveva Malo y Dis. Fredi Galvez, por haber impartido sus conocimientos y experiencias durante estos años universitarios

A mis compañeras por todos los momentos valiosos que compartimos.



## Introducción

<b>Capítulo I Modelado Criterios Generales</b> .....	13
<b>1.1 Inicios del Modelado</b> .....	13
1.1.1 Concepto de Modelado.....	13
1.1.2 Clases de Modelado.....	14
1.1.3 Diferencia entre Modelado y Patronaje .....	14
1.1.4 Ventajas del Modelado.....	15
1.1.5 Ventajas del Patronaje .....	15
1.1.6 El Modelado y el cliente .....	16
<b>1.2 Tipos de líneas y Siluetas</b> .....	17
1.2.1 Silueta triangulo Invertido o T.....	17
1.2.2 Silueta A.....	17
1.2.3 Silueta rectángulo o H.....	18
1.2.4 Silueta reloj de arena.....	18
1.2.5 Silueta ovalo o manzana.....	18
1.2.6 silueta trapezoidal.....	18
<b>1.3 El Maniquí</b> .....	19
1.3.1 Maniquí Graduable.....	19
1.3.2 Maniquí de Modista.....	19
1.3.3 Medidas necesarias para modelar sobre maniquí.....	20
<b>1.4 Material Textil</b> .....	21
<b>1.4.1 Descripción de las telas para modelar</b> .....	21
1.4.1.1 Podesua.....	21
1.4.1.2 Chifón.....	21
1.4.1.3 Organza.....	22
1.4.1.4 Satín.....	22
1.4.1.5 Telas Elásticas “Spandex” .....	23
1.4.1.6 Shantung .....	23
1.4.1.7 Sharmousse.....	23
1.4.1.8 Tul Bordado o Randa.....	23
1.4.1.9 Seda.....	24

## Capítulo II Técnicas Básicas del Modelado

<b>2.1 Uso de la tela al sesgo o Bies</b> .....	27
2.1.1 Pasos para encontrar el sesgo en la tela.....	27
<b>2.2 Corte Espiral o Caracol</b> .....	28
2.2.1 Aplicaciones en corte espiral.....	28
<b>2.3 Drapeado sobre Maniquí</b> .....	29
2.3.1 Drapeado Básico.....	29
2.3.2 Drapeado sobre medida.....	30
2.3.3 Drapeado estilo pañuelo.....	31
2.3.4 Aplicaciones del Drapeado.....	31
<b>2.4 Encarrujados</b> .....	32
<b>2.5 Plisados sobre el Maniquí</b> .....	32
2.5.1 Plisados Planos.....	33
<b>2.6 Tablones</b> .....	34

## Capítulo III Modelado de Prendas

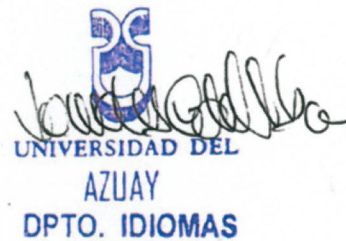
<b>3.1 Procesos Básicos de Modelado</b> .....	37
3.1.1 Piquetes.....	37
3.1.1.1 Piquetes de Cuello.....	37
3.1.1.2 Piquetes delanteros y de espalda.....	37
3.1.2 Pinzas.....	38
3.1.2.1 Pinza Delantera.....	38
3.1.2.2 Pinza de Espalda.....	39
3.1.2.3 Pinza de Hombro.....	39
3.1.2.4 Pinza de Pecho.....	40
3.1.3 Bretel Delantero.....	40
<b>3.2 Modelado de Escotes</b> .....	41
3.2.1 Escote Redondo.....	42
3.2.2 Escote Cuadrado.....	42
3.2.3 Escote Barco.....	42
3.2.4 Escote V.....	43
<b>3.3 Modelado de Cuellos</b> .....	43
3.3.1 Cuello con solapa redonda.....	44
3.3.2 Cuello plano.....	45

3.3.3 Cuello en punta.....	46
3.3.4 Cuello smoking.....	47
3.3.5 Cuello solapa ovalada.....	48
<b>3.4 Modelado de Mangas.....</b>	<b>49</b>
3.4.1 Manga corta.....	51
3.4.2 Manga Campana.....	52
3.4.3 Manga Ranglan.....	53
3.4.4 Manga kimono.....	54
3.4.5 Manga corona.....	55
3.4.6 Manga Larga.....	56
<b>3.5 Modelado de Blusa.....</b>	<b>57</b>
3.5.1 Modelos de corpiños.....	58
<b>3.6. Modelado de Capas.....</b>	<b>59</b>
3.6.1 Capa corta.....	59
3.6.2 Capa corta con pliegues.....	60
3.6.3 Capa larga.....	61
<b>3.7 Modelado de Faldas.....</b>	<b>63</b>
3.7.1 Falda Recta.....	64
3.7.2 Falda corte A.....	64
3.7.3 Falda Campana.....	65
3.7.4 Falda Media Campana.....	67
3.7.5 Falda Plisada.....	68
3.7.6 Falda Encarrujada.....	69
3.7.7 Aplicaciones de faldas.....	70
<b>3.8 Modelado de Vestidos.....</b>	<b>71</b>
3.8.1 Vestido corte A.....	72
3.8.2 Vestido Recto.....	73
3.8.3 Vestido con Pliegues.....	74
3.8.4 Vestido Drapeado .....	75
3.8.5 Vestido Globo .....	76
<b>3.9 Glosario de Términos .....</b>	<b>77</b>
<b>3.10 Conclusiones.....</b>	<b>79</b>
<b>Bibliografía.....</b>	<b>81</b>
<b>Bibliografía Digital .....</b>	<b>83</b>
<b>Anexos.....</b>	<b>85</b>

## ABSTRACT

The present document contributes with valuable information both for textile and fashion design students and professionals, since it contains a detailed explanation, step by step, of fabric modeling on a mannequin. In order to accomplish this goal, experimentation with the different textile fabrics, cuts and basic techniques was performed. A photographic compilation was assembled, which turned out to be a practical guide simple to understand.

Key words: Modeling, fabric, experimentation, mannequin.



*[Handwritten signature]*  
Translated by,

Diana Lee Rodas





# INTRODUCCIÓN

*A*ctualmente, el diseño de moda ha ido tomando fuerza en nuestra sociedad, donde poco a poco se ha ido apreciando la calidad y la exclusividad de los diseños, sobre todo en alta costura, por lo cual nació el interés de desarrollar un proyecto donde el diseñador pueda crear y experimentar directamente con los materiales textiles sobre el maniquí, debido a que esta técnica le proporcionaría una herramienta más para la creación de prototipos de mejor calidad.





# CAPITULO I



# Capítulo I MODELADO CRITERIOS GENERALES

## 1.1 INICIOS DEL MODELADO

Al hablar de los inicios del modelado nos podremos remontar a los inicios mismos de la vestimenta, los romanos vestían con togas, que eran trozos de tela que se sujetaban en los hombros con una fíbula (especie de broche), y en el caso de las mujeres en la cintura, con el tiempo llegaron los bárbaros del norte de Europa, que fueron quienes introdujeron la costura.



[www.esacademic.com](http://www.esacademic.com)

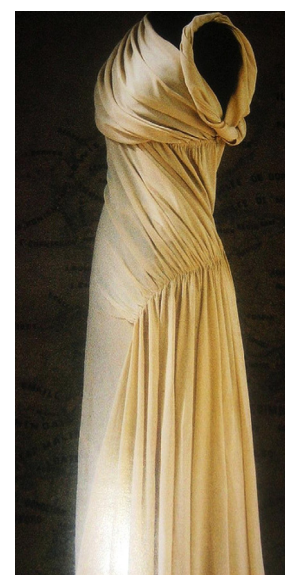
En los años XX, el modelado de tela surgió y tomó importancia por la francesa Madeleine Vionnet, quien desarrolló varios conceptos y estrategias creativas en la alta costura, teniendo un enfoque totalmente innovador en sus habilidades de vestir y un equilibrio perfecto entre la experimentación y la elegancia.

Además fue la inventora del corte al bias y de los drapeados, inspirada en el arte griego, el cual le permitió crear su obra maestra en 1935, siendo este un vestido de noche

color marfil, que se caracterizaba por la caída perfecta de la tela la misma que se consiguió con una única costura,

Al mismo tiempo liberó a las mujeres de usar corset y dio paso a la ropa que se sujetaban a las formas del cuerpo, con mayor fluidez y movimiento

Utilizó tejidos sutiles, como el crespón de seda, la muselina, el terciopelo y satín.



[www.vionnet.com](http://www.vionnet.com)

### 1.1.1 Concepto de Modelado

La palabra Drapeado o Modelado tienen el mismo significado, con la diferencia que el primer término se lo utiliza en EE.UU y el segundo en el Reino Unido.

Para la tesis se utilizara el término "Modelado".

El modelado de tela, es un proceso más de corte y confección; sin embargo cabe recalcar que esta técnica permite al diseñador poder manipular y reconocer las posibilidades y delimitaciones de los materiales textiles directamente aplicados sobre el maniquí, ya que de esto dependerá la calidad de los detalles y acabados de una prenda.

### 1.1.2 Clases de Modelado

En el modelado de tela existen dos maneras de realizar las prendas, la primera que es la moldería sobre medida, y la segunda la moldería Industrial.

Al hablar de moldería a medida, estamos haciendo referencia a que el diseño se realizara de forma exclusiva a una sola persona, a la cual se deberá tomar las medidas necesarias para ser trasladadas al maniquí, a fin de realizar una copia lo más aproximado a la silueta.

En cambio si se trata de moldería industrial, se debe emplear las medidas de un cuerpo promedio que se encuentra dentro de un grupo geodemográfico determinado ya que estas medidas fueron obtenidas mediante el adecuado levantamiento de mediciones a numerosos y diversos individuos, construyéndose como resultado de dicha estadística una tabla de medidas estándar.

La diferencia entre estas dos clases, recae en que el modelado a medida es mas exclusivo ya que no se realizara por serie, ni se obtendrán moldes del mismo, y en cambio con el modelado industrial se trabajara en seriación y las prendas serán más básicas pero sin dejar de ser una prenda de muy buena calidad.

Es necesario mencionar que para el proyecto de tesis se realizara el modelado de tela sobre medida, además se dará a conocer las técnicas, procedimientos y materiales textiles que se requiere para modelar una prenda

### 1.1.3 Diferencia entre Modelado y Patronaje

Es importante conocer las diferencias que existen entre el modelado y patronaje ya que estas proporcionan técnicas diferentes para la confección de ropa.

El Modelado es una técnica que crea, expresar y representa libremente un diseño o modelo, partiendo de la manipulación directa de la tela sobre el maniquí, el cual no se encuentra regido a parámetros de confección, además el diseñador observa cómo se va armando la prenda y puede realizar al instante modificaciones para arreglar o cambiar el diseño.



[www.krampkouture.com](http://www.krampkouture.com)

[www.google.com](http://www.google.com)

El Patronaje es un sistema organizado que sirve para la confección de prendas, ya que consistente en desglosar por piezas separadas las diferentes áreas del cuerpo humano a vestir, de forma y manera que cada pieza de tela se adapte a esa área y que la unión de todas las piezas

en un orden predeterminado produzca como resultado un modelo de prenda, que corresponda con el diseño del modelo propuesto.

A cada una de estas piezas, dibujadas sobre papel y cortadas en cartón, se las llama patrón de la pieza y al conjunto de todas ellas se llama patrón del modelo; Además sirve para que las piezas puedan copiarse en serie y sean reproducidas en escala, esto sirve para la confección seriada o industrializada.

La técnica de patronaje sirve para crear prendas con cortes y medidas exactas, por ello es importante tener un conocimiento claro del patronaje.

Estas dos clases de técnicas sirven para la confección de prendas de vestir, a diferencia que el modelado es más libre de expresar y el patronaje se encuentra regido por parámetros matemáticos y pasos para la fabricación de la misma.

Sin embargo el modelado no es recomendable para realizar todo tipo de prendas ya que necesitan indispensablemente del patronaje, como es el caso de los abrigos, casacas, pantalones o ternos. Así mismo el modelado se puede realizar de forma personalizada es decir exclusiva y también se pueden sacar patrones a base de esta técnica.

#### 1.1.4 Ventajas del Modelado

Entre las ventajas que brinda la técnica de modelado debemos citar las siguientes:

- El diseñador manipula, crea y corta los materiales textiles directamente sobre el maniquí.
- Permite lograr diseños que en el plano no se lograría o serían difíciles de llegar o realizarlos.
- Comprender y explicar mejor un proceso u observaciones de la prenda
- Se puede usar en alta costura o en prendas básicas.
- En el caso de ser prendas en serie, se crea sobre el maniquí y luego se traspasa al papel para sacar el molde en tallas M-S-L
- Generar mejores caídas en la tela y evita el desperdicio del material.
- Aplicar o descartar algún tipo de ajuste en la prenda, así como eliminar el mayor uso de costuras en la misma.
- Añadir o quitar cualquier material o accesorio de la prenda

#### 1.1.5 Ventajas de Patronaje

La técnica de patronaje brinda ciertas ventajas como:

- Cortar las prendas mediante patrones exactos para ahorrar la mayor cantidad de tela y así evitar el desperdicio de material.
- Permite trabajar mediante tallas como la S-M-L, y con moldes que se pueden acoplar a cualquier prenda.

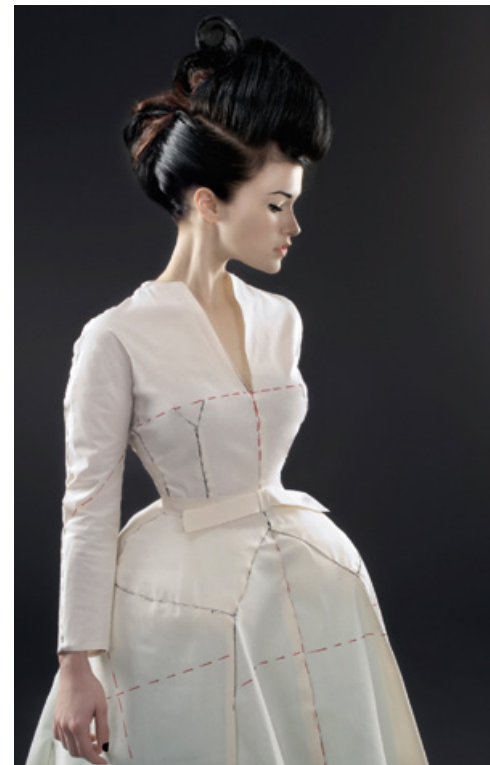


### 1.1.6 El modelado y el cliente.

Al hablar del modelado y el cliente, estamos haciendo referencia que esta técnica cumple el rol de construir materialmente la idea generada por el diseñador, por lo que se debe realizar un análisis al cliente para poder ver la textura corporal ya que de esto dependerá el tipo de diseño que se vaya a realizar, además dará la pauta para poder escoger de mejor manera el material textil que se va a utilizar pudiendo ser esta una tela suave que generen una muy buena caída o un poco más pesado que no brinde tanto movimiento, por ello mencionaremos mas adelante los tipos de materiales textiles que son mas óptimos para modelar.

Luego de establecer el diseño se debe analizar el tipo de técnica que se va a usar ya que esta puede ser la molderia o el patronaje, por ejemplo, si es un vestido con drapeados, pliegues, tablonos, con vuelos, con cortes en media campana o campa, con sesgos, con telas sobrepuesta y con movimiento es recomendable usar la técnica de molderia ya que permite manipular el material textil de mejor manera, además se puede ver cómo va quedando la prenda, y en cambio si se trata de prendas con sisas bien marcadas, con cortes justos y rectos es mejor usar la técnica de patronaje.

Todo este análisis le permitirá crear diseños de mejor calidad y satisfacer al cliente con la prenda.



[www.thesewingdivas.wordpress.com](http://www.thesewingdivas.wordpress.com)



[www.thesewingdivas.wordpress.com](http://www.thesewingdivas.wordpress.com)

## 1.2 TIPOS DE LÍNEAS O SILUETAS

Los tipos de líneas y silueta surgieron mediante el estudio de la figura humana ya que está se encuentra en constante cambio, tanto en el contorno como la forma, por ello se ha representado de forma geométrica los tipos de siluetas como es el triángulo, el ovalo, el rectángulo y el trapecio ya que cada una de estas siluetas cuentan con diferentes características y proporciones.

Como diseñador es imprescindible conocer el tipo de siluetas con las que se puede trabajar, pues ello permitirá obtener mejores resultados y satisfacer las necesidades requeridas del cliente y así mismo, a continuación se dará a conocer los diferentes tipos de siluetas.

### 1.2.1 Silueta Triangulo Invertido o T

La Silueta en forma de triángulo invertido se caracteriza por tener los hombros y busto más ancho que las caderas, es recomendable usar en la parte superior prendas llanas y sencillas y en la parte inferior usar pantalones con drapeados, pinzas, bolsillos para que tengan más volumen y así restar protagonismo a los hombros ya que esto contribuirá con un look mas armonioso y equilibrado.



[www.dressdiaries.com](http://www.dressdiaries.com)

### 1.2.2 Silueta Triangulo o A

La silueta de triángulo se define por tener hombros estrechos, muslos y caderas más anchas, es aconsejable usar en la parte superior escotes que tengan vuelos, drapeados, plisados para generar volumen y disminuir visualmente las caderas anchas.



[www.dressdiaries.com](http://www.dressdiaries.com)

### 1.2.3 Silueta Rectángulo o H

Este tipo de siluetas se caracteriza por tener la misma medida y proporción la en cintura, cadera y espalda, los glúteos son planos y acumula peso en la parte central del cuerpo por ello es una figura recta, lo principal en esta silueta es crear formas y curvas, para esto se debe usar vestidos con escote en V o en U, faldas estilo campana, y blusas que resalten el busto, pues esto desviara la atención de la ausencia de curvas en otras parte del cuerpo y agregará una ilusión de una cintura más definida.



www.dressdiaries.com

### 1.2.4 Silueta Reloj de Arena

Es una silueta muy proporcionada, ya que tiene la cintura estrecha, los hombros y caderas de igual proporción, esta silueta puede usar prácticamente cualquier tipo de prenda, es aconsejable los vestidos cortos y vanguardistas, estos pueden ser entallados con drapeados, plisados y todo tipo de texturas, así como también le favorecen telas como el tul, crepe, organza, etc.



www.dressdiaries.com

### 1.2.5 Silueta Ovalo o Manzana

Este tipo de siluetas poseen los hombros y la cintura de proporciones anchas, así mismo el estomago es prominente y las piernas son torneadas, lo más adecuado es optar por piezas que disfrazan la barriga y muestran pechos, brazos, por ello es recomendable usar vestidos con cortes abajo del busto, rectos o camisas hasta la altura de las rodillas, así como los escotes en U y V ya que alargan la silueta y se vea más estilizada.



www.dressdiaries.com

### 1.2.6 Silueta Trapezoidal

La silueta con forma de pera tiene la misma proporción ancha en hombros y pecho y la cintura muy definida, es recomendable usar en la parte superior prendas con mangas voluminosas, escotes rectos y detalles horizontales.



www.dressdiaries.com

## 1.3 EL MANIQUÍ

El maniquí es un modelo del cuerpo humano, usado por artistas, modistas y diseñadores, ya que facilita el entendimiento de como construir una prenda sobre si mismo; Además permite observar el tipo de caída y movimiento que tendrá la tela, la profundidad de los escotes, la colocación de mangas y cuellos, el posicionamiento de apliques y el armado de los pliegues, drapeados, plisados y tablones.

Además existen dos tipos de maniqués que son recomendables para modelar, estos varían de acuerdo a la calidad, funcionamiento y precio, por ello a continuación se dará a conocer las características de cada uno de estos:

### 1.3.1 Maniquí Graduable

El maniquí graduable permite trabajar sobre medida, ya que este cuenta con perillas regulables las cuales proporcionan diferentes posibilidades de ajustes como:

- Busto de 100cm a 116 cm
- Cintura 74cm a 94 cm
- Cadera 102cm a 122 cm
- Viene en tallas desde la 36 hasta la 48
- Incorpora marcador de bajos para faldas, vestidos y pantalones.
- Se encuentra recubierto por tela nylon 100 %.
- Este tipo de maniquí se deben pedir al exterior y su costo es un tanto elevado.



www.singer.com.es

### 1.3.2 Maniquí Modista

Este tipo de maniquí es muy bueno para trabajar en modelado, ya que cuenta con las características necesarias para realizar todo tipo de prendas:



www.singer.com.es

- Consta solo de torso
- Las proporciones del maniquí vienen según el tipo de talla que se desee, estas pueden ser S-M-L
- La parte externa está forrada con tela nylon 100% y en el interior se encuentra relleno de espuma la cual facilita la colocación de alfileres.
- Se puede adquirir localmente y su costo es accesible

### 1.3.3 Medidas necesarias para modelar sobre el maniquí

Si el diseñador va a trabajar con el maniquí de modista sobre medida de tener un previo conocimiento de cómo se deben tomar y colocar estas medidas sobre el maniquí, a fin de obtener una copia lo más aproximado a la persona, pues esto le ayudara a obtener mejores resultados en la prenda.

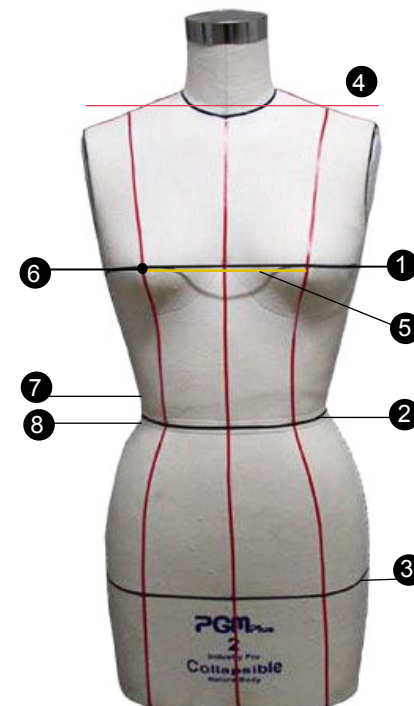
Cabe mencionar que se puede realizar ajustes al maniquí en la sección de busto, cadera, cintura y glúteos mediante rellenos como son copas, almohadillas, algodón, guata de poliéster, o lana.



[www.amazon.com](http://www.amazon.com)

Si se va a realizar un modelado sobre medida es necesario tomar las medidas a la persona y colocar sobre el maniquí y utilizar rellenos si sería necesario, caso contrario colocar las medidas bases en el maniquí para empezar a trabajar.

1. Contorno de busto
2. Contorno de cintura
3. Contorno de cadera
4. Ancho de espalda
5. Separación de busto
6. Altura de busto
7. Talle delantero
8. Talle posterior
9. Largo de prenda



[www.patternmaking.com](http://www.patternmaking.com)

## 1.4 MATERIAL TEXTIL

La tela es una lámina flexible, formada por el cruzamiento y enlace de fibras textiles, en dirección longitudinal (urdimbre) y transversal (trama).

Las telas podrían tener como base dos tipos de fibras diferentes, por un lado las naturales que proceden de plantas y animales y por otro lado las artificiales que se producen a través de procesos químicos, como pueden ser el acetato, el poliéster, el nylon, acrílicos y spandex; hoy en día se ve la combinación de fibras naturales y artificiales produciendo fibras mixtas que permiten mejorar la calidad de ambas fibras, además que cada una de ellas cuenta con diferentes características que pueden variar en la permeabilidad, tenacidad y elasticidad; en el modelado de tela por lo general se utilizan telas de textura suave ya que permiten obtener mejores resultados al momento de ser manipuladas sobre el maniquí.

Si se desea generar prendas con mucha soltura y una excelente caída, es indispensable usar telas dóciles, ligeras, delgadas y de texturas finas, como la seda y el satín,

Para realizar drapeados o plisados, es mejor usar telas que tengan un poco más de cuerpo como el podesua, tafetán, shantung ya que estas mantendrán la forma deseada.

Por lo tanto el diseñador es la persona encargada en saber reconocer y aconsejar que tipo de material textil vaya mejor con cada diseño, a continuación se dará a conocer algunos tipos de telas que se utilizan en moldería.

### 1.4.1 Descripción de telas para moldelar

#### 1.4.1.1 Podesua

La tela podesua proviene de la seda natural, se caracteriza por tener una textura suave y un poco brillante, además cuenta con una gama extensa de colores, este tipo de tela tiene una buena soltura y es factible para realizar vestidos de noche y de novia

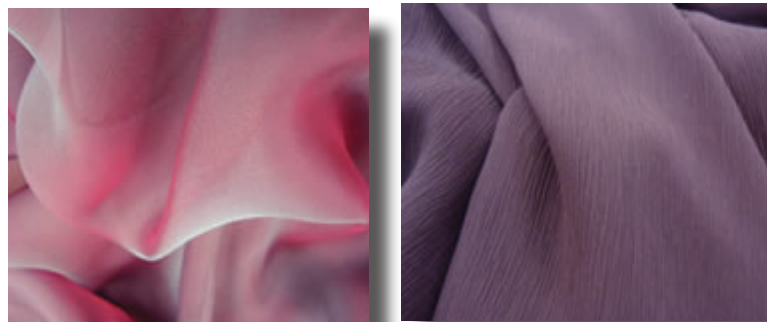


[www.stefanie.com.ec](http://www.stefanie.com.ec)

#### 1.4.1.2 Chifones

El chifón es un tejido que puede estar fabricado por fibras de algodón o sintéticas, se caracteriza por ser semitransparente, suave y liviana, la gama de colores van desde los claros hasta los tornasoles, este material comúnmente utilizado para ropa de noche a fin de dar una apariencia elegante a la prenda.

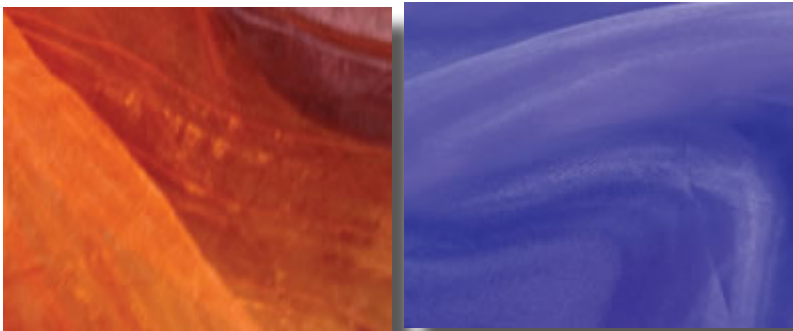
También están los chifones que no presentan brillo pero mantienen su transparencia y suavidad, como es el chifón Hindú.



[www.stefanie.com.ec](http://www.stefanie.com.ec)

### 1.4.1.3 Organza

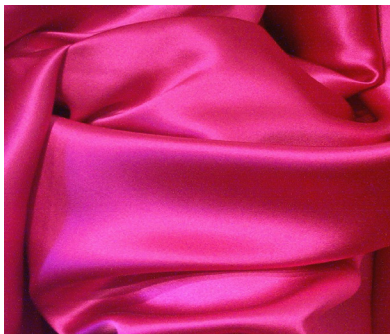
La organza es un material sintético, proviene de fibras como el poliéster o el nylon, es una tela casi transparente y rígida en los dos sentidos, se caracteriza por su reflejos cambiantes de varios colores debido al uso de dos hilos distintos por lo que le hace una tela con brillo; estas telas son ideales para utilizar en vestidos de novia y de fiesta, por lo general van en la parte exterior de un vestido, ya que permiten obtener volumen en la prenda.



[www.stefanie.com.ec](http://www.stefanie.com.ec)

### 1.4.1.4 Satín

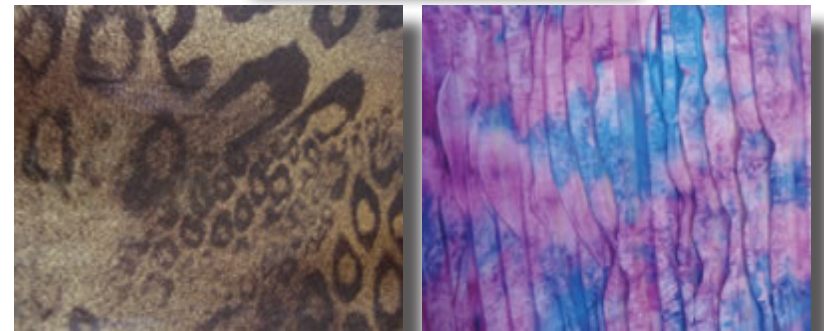
El satín, es un tejido plano que proviene de fibras de acetato y se caracteriza usualmente porque la tela tiene dos caras la tela, la una es muy suave y de acabado brillante y la otra es semi opaca, existe una amplia gama de tonalidades, además es una tela que presenta una muy buena caída y soltura, por ello es ideal para modelar ya que se puede usar en todo tipo de ropa.



[www.stefanie.com.ec](http://www.stefanie.com.ec)

### 1.4.1.5 Telas elásticas "Spandex"

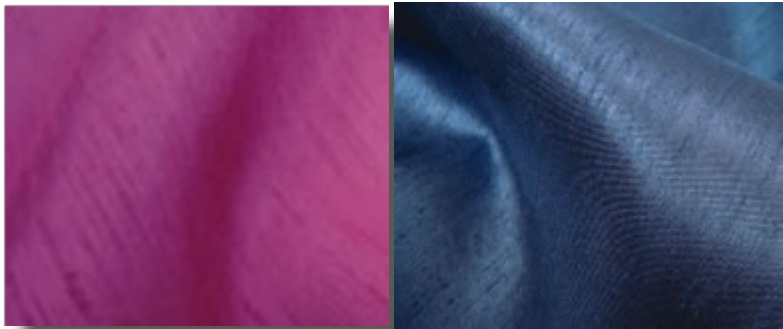
Entre las telas elásticas esta la licra es una fibra artificial compuesta de 90% de lycra y 10% de nylon; entre sus principales características esta el confort, la ligereza, el ajuste, la retención de la forma, la durabilidad y libertad de movimiento; esta tela es la más apropiada para modelar ya que tiene una muy buena soltura, suavidad y se adapta a todo tipo de formas; además existe una gran variedad licras con diferentes características como: licras llanas, estampadas y con texturas



[www.stefanie.com.ec](http://www.stefanie.com.ec)

#### 1.4.1.6 Shantung

El shantung es un tipo de seda natural, producido de dos maneras, la primera de forma artesanal que es hecha a mano con hilos largos e irregulares, y la segunda es de forma industrial a base de la mezcla del nailon y acetato, además cuenta con dos caras de diferentes tonalidades, pero hay otros shantung que tienen los dos lados del mismo color, por este motivo la tela muy atractiva e ideal para usarlo en vestidos de noche y de novia

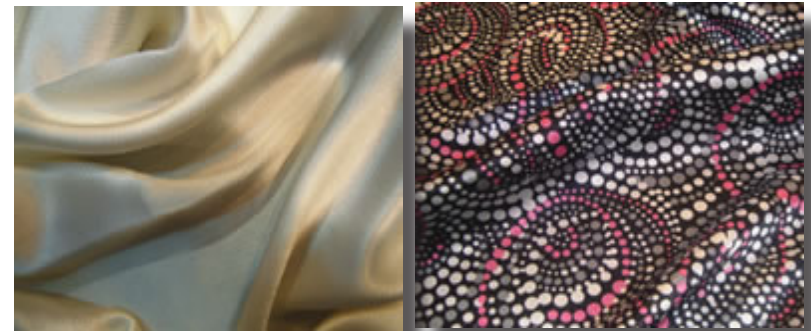


www.stefanie.com.ec

#### 1.4.1.7 Sharmousse

El sharmousse es un tejido de raso, se caracteriza por tener el derecho de la tela un acabado satinado y brillante, mientras que el revés es mate, además posee una buena soltura y se trabaja mejor con cortes al sesgo.

Es recomendable usar esta tela para vestidos, faldas y boleros; hay que tener cierto cuidado al momento de coser ya que es un material resbaladizo y las costuras tienen a arrugarse y deja marca, por ello es recomendable usar una aguja y una puntada final para no lastimar a la tela.



www.stefanie.com.ec

#### 1.4.1.8 Tul bordado o randa

El tul es un material derivado del velo, la característica de esta tela es que el revés es transparente y el derecho viene bordado con formas florales; existen dos tipos de tul, el primero es bordado y viene con aplicaciones de pedrería las cuales están cosidas en la tela, y el segundo viene solo bordado lo que lo hace más sencillo; hay una amplia gama de colores y de formas en tules, por ello se pueden encontrar todo tipo de precios, desde el caro hasta un económico; este material es ideal para vestidos de novia y vestidos de gala, se puede trabajar utilizando toda la randa o aplicaciones sobre la prenda.



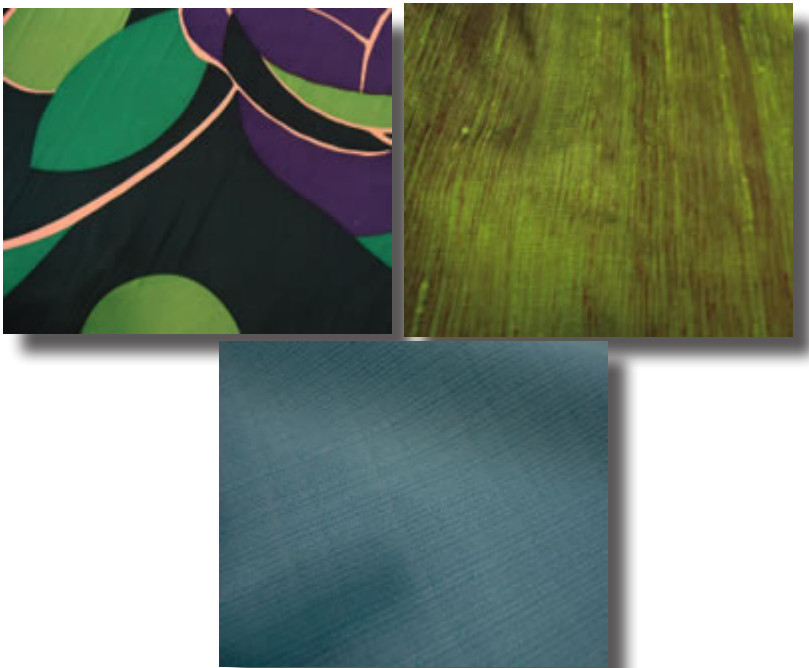
www.stefanie.com.ec



#### 1.4.1.9 Seda

La seda es una fibra textil de origen animal, formada por proteínas de insectos como los gusanos, abejas y arañas, esta tela pierde el hasta el 20% de fuerza cuando esta húmeda, tiene muy poca elasticidad ya que es un tejido sensible; además la seda debe ser pre-lavada o limpiada en seco antes de elaborar piezas de ropa; por otra parte esta tela tiene buena absorción por lo cual es ideal para climas cálidos.

La elegancia de la seda, su suave lustre y hermosa caída la hacen perfecta para vestidos, sobre todo en la confección de trajes ligeros, con aspecto vaporoso; además se puede encontrar diferentes tipos de sedas que varían en el color y la textura como: la seda natural, crepé o cruda.



[www.stefanie.com.ec](http://www.stefanie.com.ec)



## CAPITULO II



# Capítulo II. TECNICAS BASICAS DE MODELADO

## 2.1 USO DE LA TELA AL SESGO O BIES

La aplicación de la tela al sesgo o bias, es cortar la tela en un ángulo de 45° grados, es importante mencionar que al utilizar este procedimiento se obtiene diferentes beneficios como:

- La tela tendrá mayor flexibilidad que cortada al hilo.
- Genera mejor volumen y caída.
- Formar pliegues y ondas.
- Se ajusta mejor al cuerpo
- Lograr que las telas rígidas parezcan más elásticas y suaves

**Existen diferentes pautas que se deben tener en cuenta al momento de cortar y coser una prenda al bias:**

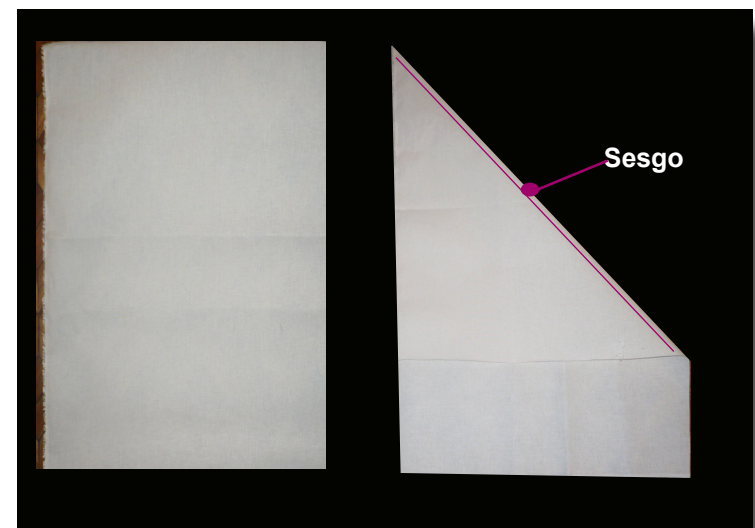
- Al cortar el delantero y el posterior al bias la tela se vuelve un poco elástica, por ello se debe observar que el tejido no encoja y la puntada no salte al momento de coser.
- Al unir un borde cortado al hilo y otro al bias el segundo no siempre aporta la firmeza deseada, al contrario tiende a formar ciertas ondas en la tela.
- Sin embargo al unir una prenda cortada al hilo con un cuello, cinturilla o pretina cortada al sesgo estas se adhieren mejor a la forma del cuerpo.
- Si es el caso de unir dos bordes cortados al sesgo hay que tener en cuenta de no estirar el tejido para que este no estire o modifique su forma.

### 2.1.1 Pasos para encontrar el sesgo de la tela

Para encontrar o reconocer el verdadero sesgo en una tela cuando esta se encuentra entera o por pedazos hay que seguir los siguientes pasos:

- **Tela entera:**

Se debe colocar la tela en la mesa y tenderla, luego tomar una esquina de un orillo y doblar la tela de modo que ésta quede alineada con el otro orillo y forme un ángulo de 45°, por lo tanto la línea que se forma en la parte superior es el sesgo de la tela.

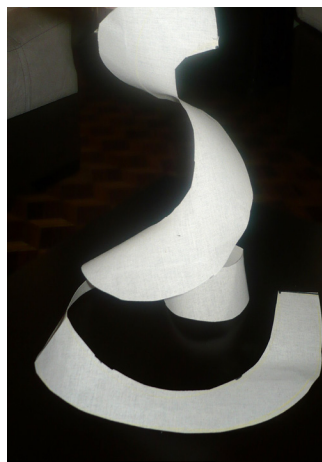
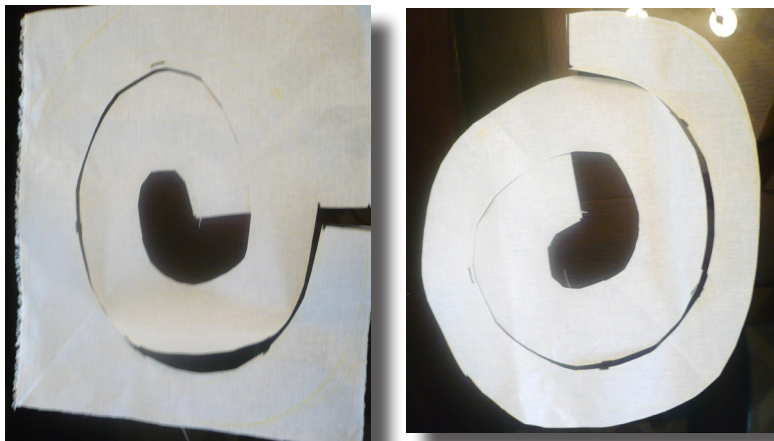


- **Recortes de tela:**

Para encontrar el sesgo en recortes o retazos de tela, primero se debe eliminar todos los residuos hasta formar un cuadrado, una vez realizado este paso se debe repetir el proceso anteriormente explicado.

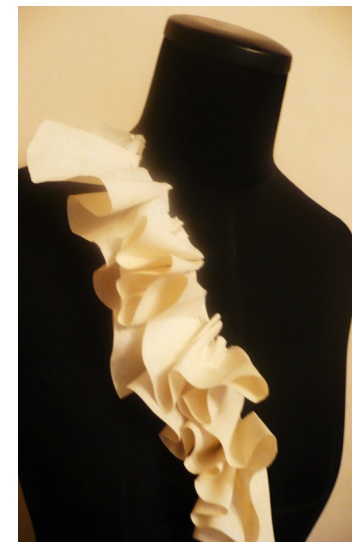
## 2.2 CORTE ESPIRAL O CARACOL

*P*ara realizar el corte espiral, se debe partir desde un cuadrado, luego se va colocando la medida del ancho de tira, este corte se debe hacer en forma de espiral tal como indica la fotografía.



### 2.2.1 Aplicaciones en corte espiral

A continuación, encontrará ejemplos del corte espiral aplicado al maniquí.



## 2.3 DRAPEADO SOBRE MANIQUÍ

El drapeado apareció en la época de los griegos y desde entonces se lo conoce como una técnica muy simple y sencilla, con el tiempo la modista Madeleine Vionnet fue la encargada de dar una nueva visión al drapeado de manera elegante y sofisticada, hasta involucrarlo en el mundo de la alta costura.

Esta técnica consiste en trabajar con el material textil directamente sobre el maniquí, e ir recogiendo la tela para así obtener textura y volumen en la prenda.

Lo interesante de esta técnica es que combina el diseño con la creatividad, estos dos procesos ocurren de manera simultánea, es algo así como esculpir la prenda directamente sobre el cuerpo.

A pesar de que muchas veces cuando se está drapeado sobre maniquí ya se parte de una idea inicial o un diseño; esto puede variar o cambiar por nuevos pensamientos o formas que se le quiera dar a la prenda.

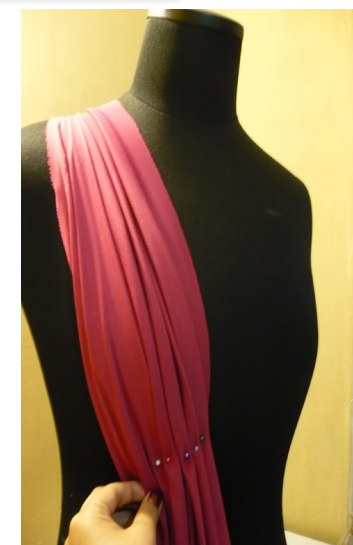
Para realizar cualquier tipo de drapeado es mejor utilizar la tela al sesgo ya que esta se volverá un tanto elástica, tendrá mejor soltura y será más fácil de utilizar al momento modelar.

A continuación se darán las pautas básicas de cómo realizar un drapeado en la parte del busto, por lo tanto si desea realizar esta técnica en cualquier otra parte del cuerpo, debe realizar el mismo procedimiento.

### 2.3.1 Drapeado Básico

Para realizar un drapeado base de busto, se debe seguir los siguientes pasos:

1. Seleccionar la tela y colocarla al bies en el hombro y sujetar con alfileres.
2. Para empezar a drapear se debe ir recogiendo la tela en pocas cantidades e ir colocando alfileres en cada uno de los pliegues que se forman para que esta no se suelte o se mueva.



### 2.3.2 Drapeado sobre medida

3. Después de terminar de drapear se debe cortar el exceso de tela directamente sobre el maniquí.
4. Luego se debe desmontar la prenda, pero sin sacar los alfileres de la tela, para ello se debe ir sacando y colocando nuevamente cada uno de estos alfileres.



1. Para realizar el drapeado, se debe señalarlas medidas en el maniquí tanto en el delantero como el posterior; Las medidas requeridas ya fueron mencionadas anteriormente.
2. Si el maniquí no tuviera las medidas que se necesite se debe colocar rellenos, como la guata o esponjas hasta obtener las medidas deseadas, estos rellenos debe ser sujetados con alfiler fijamente sobre el maniquí para así generar la figura deseada, de igual manera esta explicado en paginas anteriores.
3. Luego de esto se debe realizar el mismo proceso explicado con anterioridad en el drapeado base.
4. Antes de desmontar se debe ir verificando que la prenda concuerde con las medidas de la persona a quien se modelo, esto le permitirá la menor cantidad de errores posibles en la prenda.

5. Por último se debe colocar sobre una mesa la tela para proceder a planchar, ya que esto le servirá a que la textura quede bien fija y no se suelte o se abra.



### 2.3.3 Drapeado estilo Pañuelo

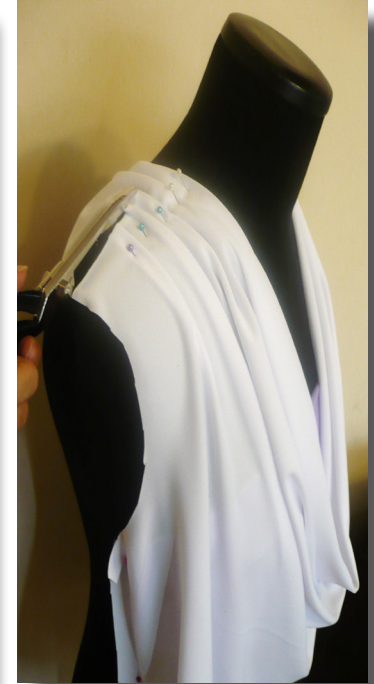
1. Para realizar el drapeado estilo pañuelo se debe partir desde un cuadrado y doblar hacia un esquina para poder conseguir un lomo.



2. Luego se debe sujetar la tela en la parte posterior del cuello y soltar la tela hacia adelante para que se pueda generar el drapeado.



### 2.3.4 Aplicaciones de Drapeado





## 2.4 ENCARRUJADOS

*E*l encarrujado tiene como objetivo principal recoger una cierta cantidad de tela el cual va formado pequeñas arrugas, para poder realizar esta técnica es necesario realizar un hilván en la tela y luego proceder a recoger el hilo hasta lograr la textura deseada.



## 2.5 PLISADO SOBRE MANIQUÍ

*L*a técnica de plisado se caracteriza principalmente por realizar pliegues o dobleces del mismo ancho o proporción, esta técnica sirve para controlar la amplitud de la tela además que se puede tomar como detalles en la prenda, estos plisados se obtiene mediante un proceso de termo fijación por ello existe dos maneras de realizarlo.

La primera de forma industrial, que se obtiene a base de maquinas con sistemas de cuchillas, peines o moldes en el que se coloca la tela y se fija a altas temperaturas de vapor y se deja enfriar en el mismo molde.

La segunda forma es artesanal, es decir cada plisado se va creando de forma manual sobre maniquí y se va asegurando mediante alfileres cada uno de estos para luego ser desmontado y planchado a vapor para que se fijen bien y no pierda la forma.

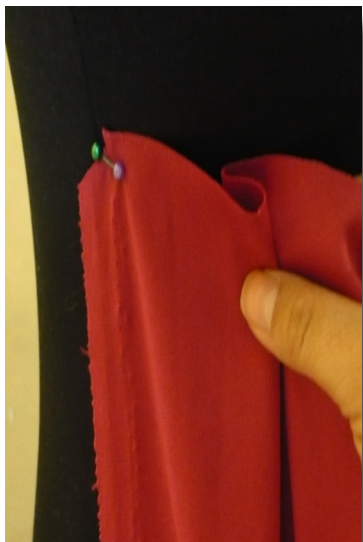
Las telas más aptas para plisar son aquéllas con mayor contenido de poliéster, ya que estas permiten que la textura sea más firmes y exactas, además el plisado se puede realizar por piezas enteras de telas o por segmentos pequeños de la misma.

### 2.5.1 Plisados Planos

Los plisados planos van en una sola dirección esta puede ser derecha o izquierda, además pueden variar o tener la misma medida y separación, para poder realizar este tipo de plisados se debe seguir los siguientes pasos:



Tomar y colocarla la tela directamente sobre el maniquí, realizar el primer plisado doblando la tela de izquierda a derecha o viceversa, y sujetar con alfileres.



Si requiere puede medir el ancho y la distancia que debe haber entre cada plisado.

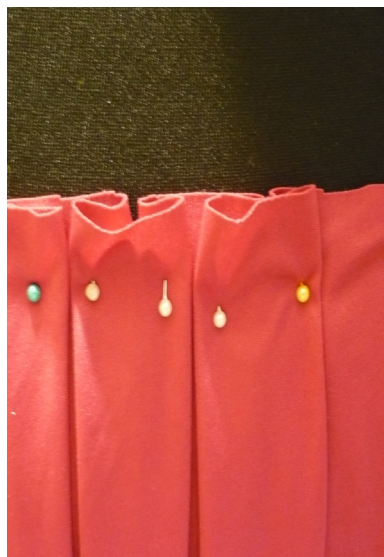


Después de terminar de plisar la tela se debe desmontar del maniquí sin quitar los alfileres y pasar a planchar a vapor para fijar la textura.



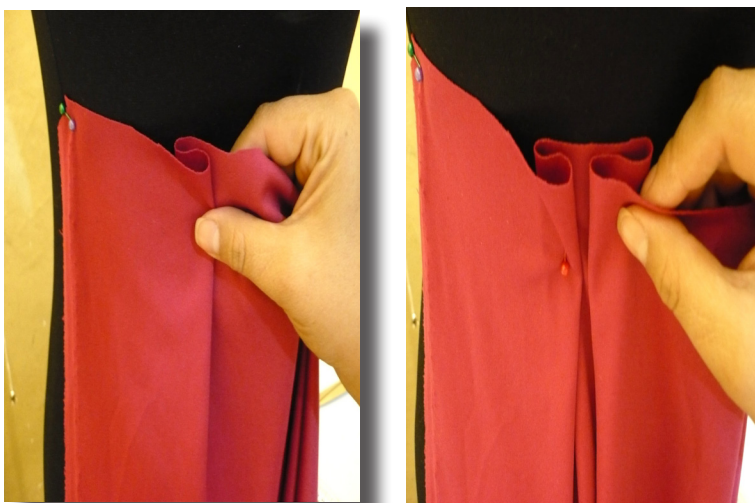
## 2.6. TABLONES

Los tablones pueden ir en ambas direcciones, de derecha a izquierda o viceversa, además pueden variar en el ancho y la separación de cada uno.

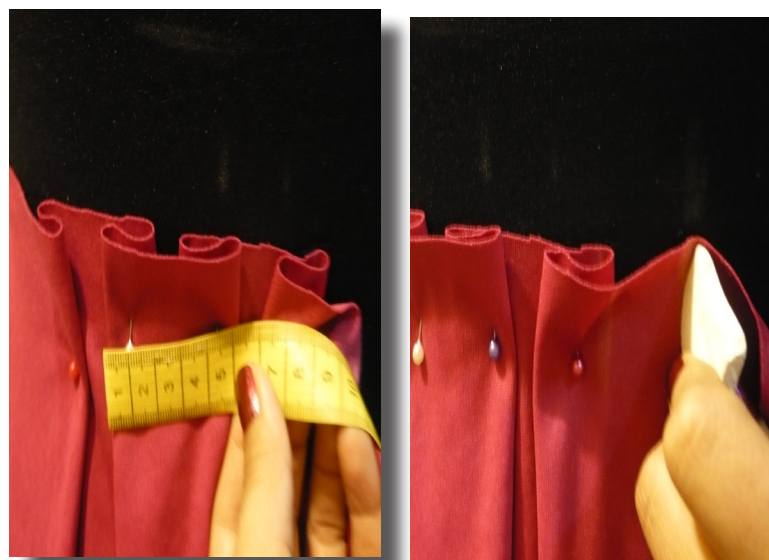


A continuación se detallara la forma de realizar los tablones:

1. Se debe colocar la tela sobre y maniquí y sujetar mediante alfileres, luego realizar el primer tablón doblando la tela de adentro hacia afuera, por lo general el ancho del tablón va de 3 a 5 cm, pero esto puede variar de acuerdo a su diseño.



2. De igual manera si desea que el tablón se repita en la misma proporción se debe medir la distancia el ancho y la separación del tablón; Además se puede realizar piquetes o marcas en cada cruce del tablón, a fin de reconocer la posición correcta de estos.



3. Por último se debe desmontar del maniquí, si realizo las marcas de cruce no es necesario que desmonte con los alfileres, y si no realizo las marcas no se debe quitar los alfiles hasta haber planchado para fijar las marcas de los tablones.





# CAPITULO III



# Capítulo III. MODELADO DE PRENDAS

## 3.1 PROCESOS BASICOS DE MODELADO

*E*n estos procesos, el diseñador adquiere los conocimientos básicos para empezar a modelar, a través de una explicación detallada que le permitirá desarrollar habilidades y destrezas en la construcción de la moldería femenina.

### 3.1.1 Piquetes

Los piquetes son cortes pequeños que se realizan en la tela, los mismos que sirven como guías de montaje y de confección, además que permiten acoplar de mejor manera la prenda al maniquí.

#### 3.1.1.1 Piquetes de cuello

1. Una vez colocada la tela sobre el maniquí se debe ajustar con alfileres, luego se debe cortar el exceso de tela 2cm más arriba del pie de cuello.



2. Luego se debe realizar varios piquetes aproximadamente de 2cm de largo, ya que esto nos permitirá acoplar la prenda correctamente al cuello.



#### 3.1.1.2 Piquetes Delanteros y de Espalda

Estos piquetes sirven como marcas o señales para saber por dónde va un cruce, una pinza, un bretel o algún detalle de la prenda y de igual manera permite acomodar la tela al cuerpo



### 3.1.2 Pinzas

En el modelado de tela es necesario saber usar las pinzas correctamente, ya que estas sirven para entallar la prenda al cuerpo, por ello existen diferentes maneras de aplicarlas ya que estas varían en la forma, tamaño y proporción.

El diseñador es la persona encargada de ver y analizar qué pinzas deber ir en las distintas prendas.

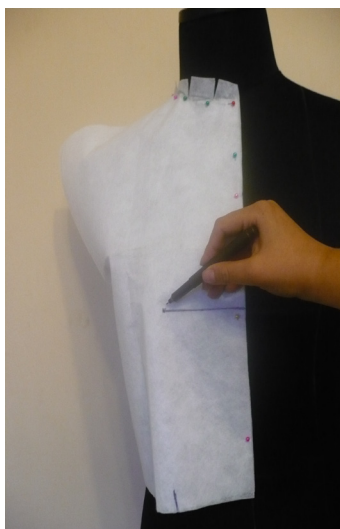
#### 3.1.2.1 Pinza Delantera

Para elaborar una pinza delantera se debe colocar las siguientes medidas, la altura y separación de busto.

**Altura de Busto:** Se toma desde el ángulo cuello- hombro hasta el pezón.

**Separación de Busto:** Es la distancia que hay de pezón a pezón.

1. Una vez colocado el corpiño en el maniquí se deben marcar la altura de busto y la mitad de la distancia de busto, como indica la imagen.



2. Luego desde el punto del pezón, trazar una línea vertical hasta donde termina la prenda y realizar un piquete.



3. Se debe marcar 1,5 cm a cada lado del piquete y elaborar la pinza sujetando con alfileres.



### 3.1.2.2 Pinza de Espalda

Para elaborar las pinzas de espalda, se debe realizar los siguientes pasos.

1. Una vez colocado el corpiño en el maniquí, se deben trazar la línea de talle posterior.
2. Para saber dónde colocar la pinza, se debe medir en la línea de talle posterior, la mitad de contorno de cintura y realizar una marca, la misma que debe tener 1,5 cm a cada lado que corresponde a la pinza.



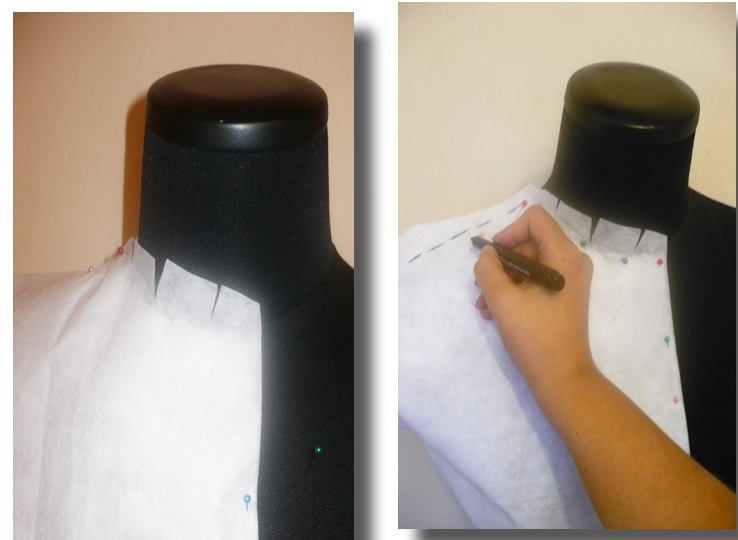
3. Por lo general la pinza posterior tiene 16 cm de largo, eso quiere decir, que desde el centro debe subir 8 cm y bajar 8 cm, para formar la misma



### 3.1.2.3 Pinzas de Hombro

Para poder marcar la pinza de hombro, es necesario realizar primero el ajuste del cuello, ya que si no se lo hace hay el riesgo que la pinza no acople bien o se mueva de posición.

Una vez realizado esto se debe medir el ancho de hombro y dividir para dos y señalar.



1. Luego desde el centro del punto se debe bajar 5cm de pinza, el mismo que debe terminar en cero.





### 3.1.2.4 Pinza de Pecho

La pinza de pecho sirve para entallar la prenda a la altura de busto, esto se debe a que el talle delantero es más grande que el posterior y la tela tiende a sobrar en esta parte; Por lo tanto entre más busto tenga la persona el talle delantero será más grande y la pinza de costado vendrá a ser un poco más pronunciada, por lo general esta pinza debe medir la diferencia que hay entre el talle delantero y el talle espalda, que comúnmente es de 4cm.

**A continuación se explicara como elaborar una pinza de pecho.**

1. Para trazar la pinza de pecho, primero se debe acoplar la prenda tal como indica la imagen.
2. Luego desde la línea de altura de busto bajar aproximadamente 4cm y tomar 1,5 cm a cada lado lo que corresponde la pinza.
3. El largo de esta debe tener 5cm, para evitar cualquier abultamiento de tela en el busto.



### 3.1.2.5 Bretel Delantero

El bretel es un corte que se elabora a la altura de la sisa y el busto, preferiblemente se usa para personas que tengan el busto pronunciado, ya que le permitirá armar y acoplar la prenda con facilidad al cuerpo.

1. Para formar el bretel de busto, se debe tomar la mitad de la sisa y se debe realizar una marca, la misma que debe medir 1,5cm a cada lado.



2. Formar el bretel, pasar por el centro del busto, continuar con la pinza y terminar en 0,5 tal como indica la imagen.



## 3.2 MODELADO DE ESCOTES

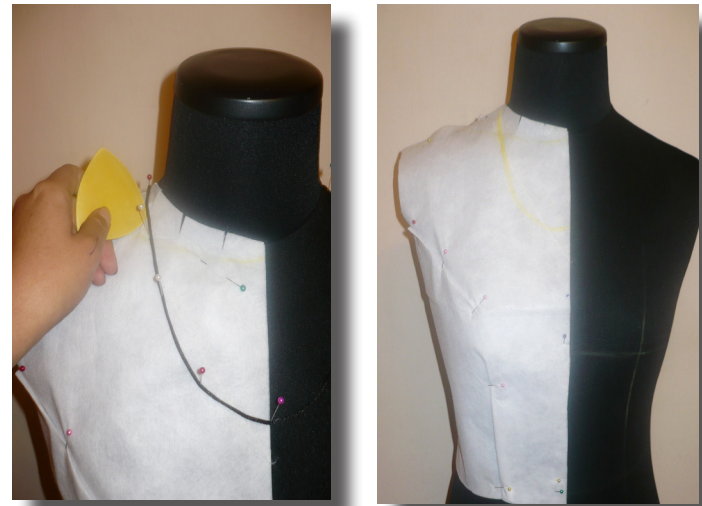
*E*l modelado de tela es una técnica muy versátil, por ello existe una gran cantidad de diseño de escotes, ya que estos varían de acuerdo al uso que se le dé a cada uno.

Para elaborar el modelado de los cuellos, se necesitara de un cordón o cola de ratón, ya que este servirá como una herramienta de guía, para saber por dónde se debe marcar el escote

### 3.2.1 Escote redondo

Los escotes redondos suelen variar en el ancho y la profundidad por lo cual son fáciles de modelar sobre el maniquí. Una vez modelada la prenda, se deberá realizar el escote, para ello se necesita de un cordón, el cual será sujetado con alfileres en el pie de cuello, esto le permitirá mover el mismo hasta conseguir el escote deseado.

Luego se deberá marca por donde pasa el cordón y cortar 1cm centímetro más arriba el mismo que servirá para las costuras.



Por último se harán unos piquetes para poder virar con facilidad la tela.



### 3.2.2 Escote Cuadrado.

Para modelar el escote cuadrado, se debe realizar los mismos pasos explicados con anterioridad.

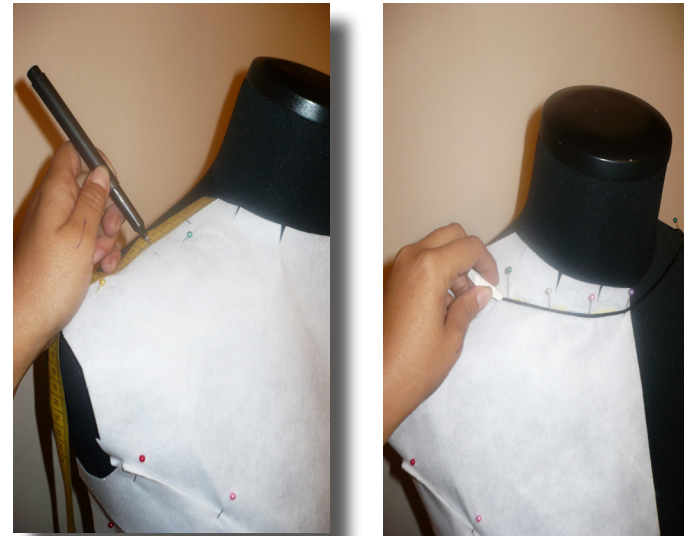


Una vez cortado hacer un piquete en la esquina de cuello, el cual le permitirá virar la tela con mayor facilidad.



### 3.2.3 Escote barco

Para modelar el cuello barco, se debe medir el ancho de hombro y dividir para dos, y colocar una marca o señal.



Luego colocar el cordón como guía hasta realizar el cuello deseado y marcar por donde pasa el mismo y cortar 1 cm más arriba para la costura.

Finalmente virar la tela y ver los resultados.



### 3.2.4 Escote V

Para realizar los escotes en V, debemos medir desde el pie de cuello el largo de escote y marcar con una señal.



Luego utilizar el cordón e ir sujetando mediante alfileres hasta ir formando la forma del cuello, marcar y cortar 1cm más arriba para las costuras.

Finalmente virar hacia adentro, para observar los resultados.



### 3.3 MODELADO DE CUELLOS

Existen diferentes tipos de cuellos que varían en el tamaño, forma y uso debido a que cada uno de estos cuenta con ciertos parámetros y reglas al momento de la confección.

El modelado de tela puede o no regirse a estos parámetros, esto se debe a que si cortamos un cuello con moldes y se aplica sobre un corpiño que está siendo modelado sobre el maniquí, este acoplaría muy bien sobre la prenda.

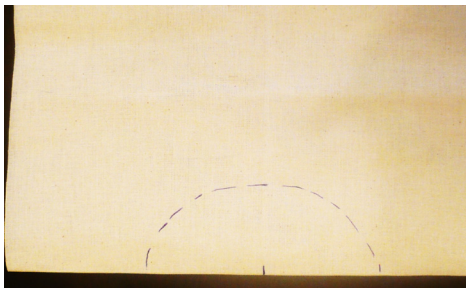
La ventaja que el modelado brinda al momento de realizar los cuellos, es que permite que estos salgan de las propias prendas, lo cual facilita el entendimiento y permite experimentar con nuevas formas sin necesitar de moldes o patrones.

A continuación se explicara cómo realizar algunos de estos cuellos, los mismos que puede aplicar o modificar para utilizar en sus diseños.

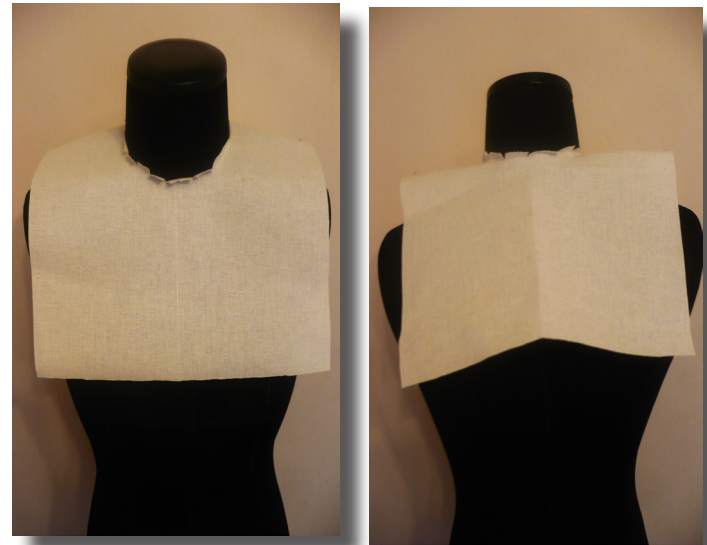
### 3.3.1 Cuello con solapa redonda



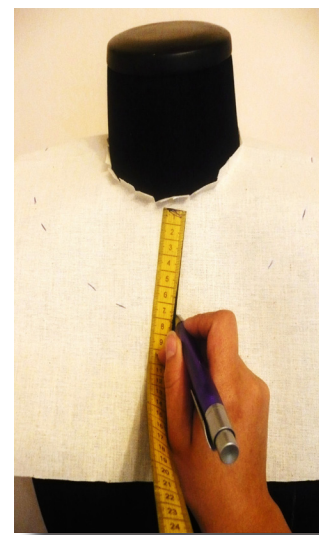
Para realizar una solapa redonda se debe partir de un rectángulo de tela el mismo que debe tener lomo, marcar el centro del rectángulo y de ahí marcar el 1/6 contorno de cuello hasta obtener un media circunferencias y cortar para la parte delantera y para la parte posterior bajar 2cm.



Como la tela esta a lomo, se debe abrir para colocar sobre el maniquí, e introducir el cuello por la circunferencia. Luego en el contorno del cuello se deben realizar los piques, tanto en el delantero como el posterior, esto le permitirá que la forma del cuello acople bien.



Ahora debe medir desde el pie de cuello el largo de la solapa que desea, esto debe realizarlo en todo el contorno, para finalmente ser cortado.



### 3.3.2 Cuello plano



Para elaborar el cuello plano en moldería se debe cortar un rectángulo de tela y sujetar con alfileres en la centro del ancho de espalda y cortar la tela dando la forma del cuello y realizar los piquetes correspondientes.



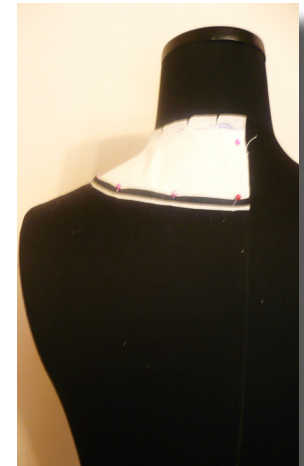
Se debe realizar dos cortes de 3 cm aproximadamente, a la altura del hombro, esto servirá para poder girar la tela hacia adelante y realizar los piquetes de contorno de cuello.



Una vez realizado estos pasos, se debe tomar el cordón de guía, para realizar el modelo del cuello e ir sujetando con alfileres de tal manera que no se mueva.



Finalmente se debe marcar por donde está el cordón y cortar 1cm más abajo por las costuras.



### 3.3.3 Cuello solapa en punta

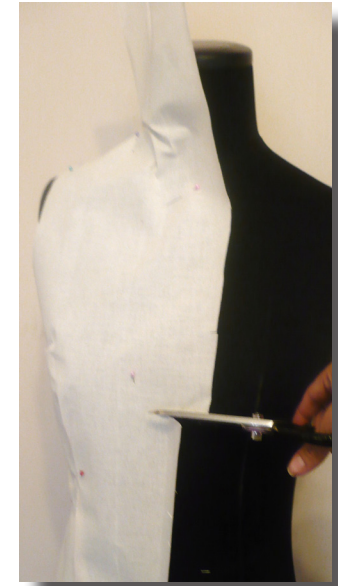


Este tipo de cuello sale de la misma prenda, es decir no tiene corte de separación,

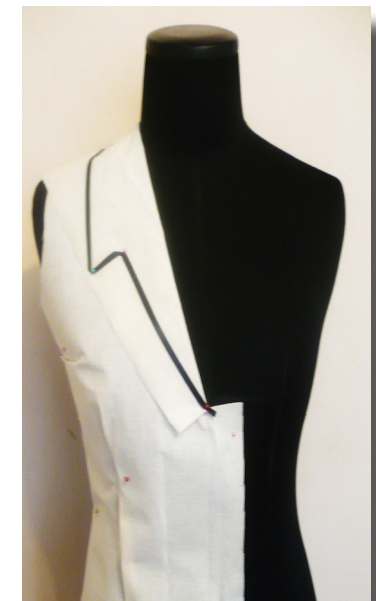
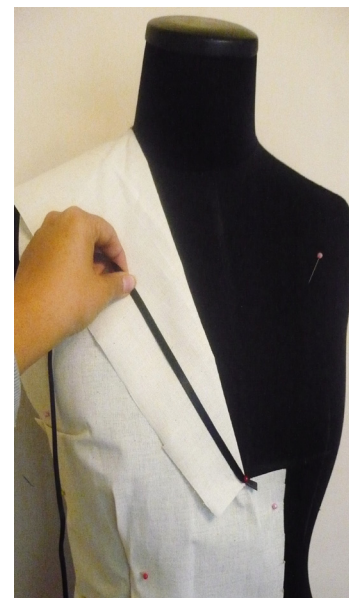
Para elaborar este cuello se debe partir de un cuadrado que tenga unos 10 cm más arriba del cuello, colocar la tela 3 cm más adentro para el cruce donde se colocaran los botones.



En el contorno del cuello no corte la tela, debe dejar tal como indica la imagen; a la altura de bajo busto realizar un corte horizontal de 3 cm, este le permitirá girar la solapa



Debe utilizar el cordón de guía para dar la forma deseada del cuello e ir sujetando con alfileres todo el contorno.



El cuello debe terminar en el centro posterior del maniquí, por lo tanto el cordón de guía debe continuar hasta el final del cuello tan cómo podemos observar.



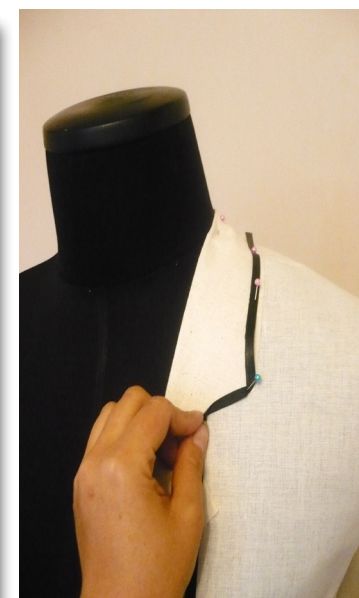
Finalmente cortar todo el contorno del cuello a un 1cm del cordón el mismo que servirá para costuras.



### 3.3.4 Cuello Smoking



El procedimiento es el mismo que el anterior, simplemente lo que varia es la forma del cuello.





### 3.3.5 Cuello solapa ovalada

Este tipo de cuello es una variante mas de los mencionados anteriormente, por ello se realizan los mismos procesos explicados con anterioridad, ya que este parte o sale de la misma prenda.



### 3.4 MODELADO DE MANGAS

Las mangas se dividen en dos categorías principales, las que vienen cortadas conjuntamente con la prenda y las que se encuentran por separado, por esta razón existe una variedad de estilo como: la manga ranglan, manga corta, manga obispo, manga kimono, manga campana, etc.

Para poder realizar cualquiera de estas mangas, es necesario saber trazar una manga base, a la cual se puede hacer diferentes variaciones tanto en el largo como ancho.

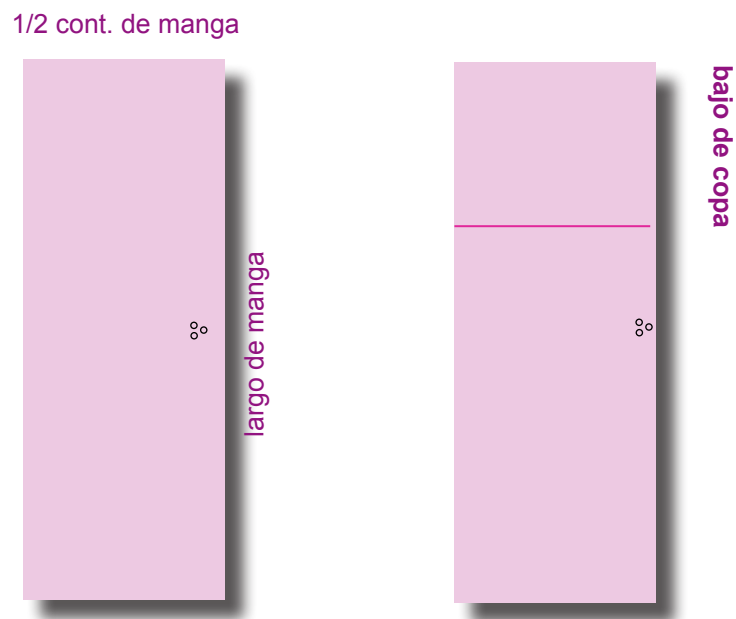
A continuación se explicara el trazo de una manga base y se explicaran algunos modelos de mangas.

Para trazar una manga base es necesario tomar las siguientes medidas:

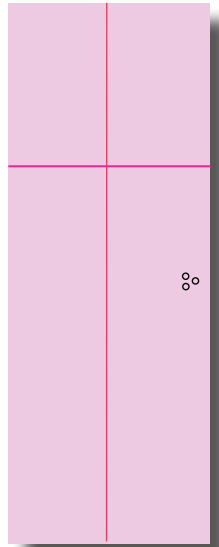
- Largo de manga
- Contorno de manga o medio ancho de espalda
- Bajada de copa: es  $\frac{1}{4}$  del largo de brazo
- Contorno de puño

Estas medidas deben ser aplicadas de la siguiente manera:

1. Trazar un rectángulo con la medida de medio contorno de puño por el largo total de manga.
2. Colocar la medida de bajo de copa y trazar una línea horizontal.

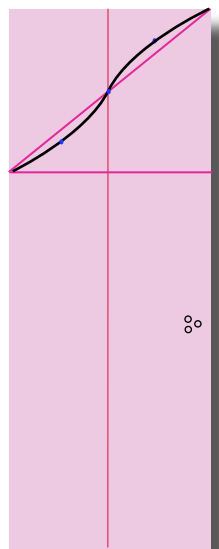


Se debe marcar la línea de centro de la manga, para ello dividimos para dos el medio contorno de manga.

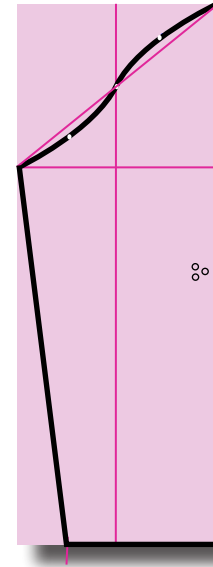


Luego en el cuadrado que se forma se debe trazar una línea vertical la que servirá para trazar la curva de manga, la misma que se debe dividir en tres partes.

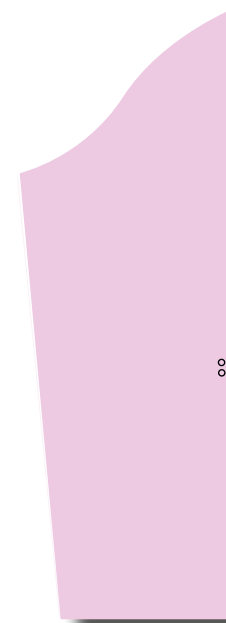
En el primer punto se debe bajar 0,5 cm, el segundo punto es de centro, el tercer punto debe subir 0,5 cm y con estos puntos de referencia trazar la línea de curva.



En la parte inferior se debe colocar la mitad del contorno de puño y trazar una línea inclinada como indica la imagen.



Para realizar el trazo de la manga la tela debe tener un lomo, ya esta debe ser abierta para así obtener una manga completa.



Al momento en que comienza a trabajar en el modelado va adquiriendo mayor destreza en cómo adaptar y manipular la manga con mayor facilidad a la prenda, además le permitirá crear nuevas formas y modelos de mangas, los mismos que darán mayor valor a sus diseños

### 3.4.1 Manga Corta



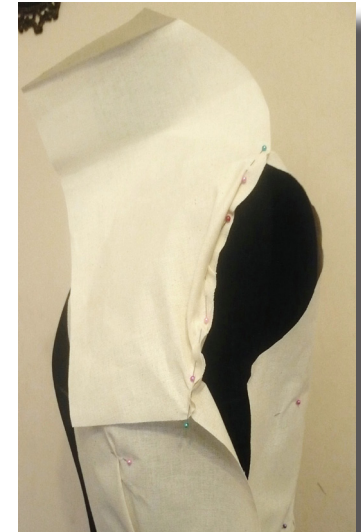
Este tipo de manga es muy versátil, debido a que puede modificarse fácilmente y permite obtener nuevas mangas con características y formas diferentes.

Para realizar esta manga corta se debe realizar un molde básico tal como se explicó anteriormente, con la única diferencia que el largo será la medida que desee colocar.



Una vez obtenido el molde de la manga se debe realizar un piquete en el centro de manga y unir con el centro del hombro.

Se debe trabajar a lado contrario de la manga, para facilitar la colocación de alfileres, los mismos que tienen que estar en posición horizontal.



Después de terminar de acoplar toda la manga se debe girar, para observar como quedó la manga.

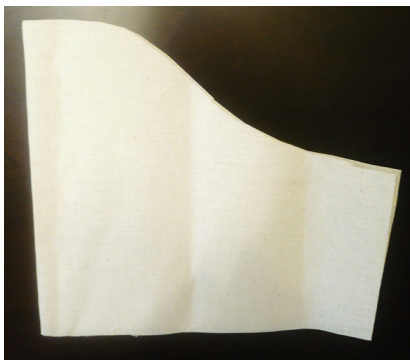


Por último, se debe cerrar los costados de la manga y de la prenda a dos centímetros que se dejaron para costura.

### 3.4.2 Manga Campana



Para modelar la manga campana, se debe partir de un molde básico, el cual debe ser modificado para dar mayor amplitud en la parte superior ya que esto permitirá recoger la tela a fin de generar volumen.



Primero, marcar el centro de la manga y colocar en la mitad del hombro, luego unir los costados de la prenda y manga; al realizar este procedimiento la tela se distribuirá de mejor manera



Se puede realizar de dos maneras el recogido de la tela, mediante un hilván o pliegues pequeños. Finalmente girar la manga para poder ver los resultados de la misma.



### 3.4.3 Manga Ranglan



Para desarrollar la manga ranglan hay que realizar el molde del corpiño base con la manga incluida, y luego de esto hacer las modificaciones necesarias para crear el modelo ranglan.

**Los procedimientos que se deben seguir son:**

Primero colocar un rectángulo de tela sobre el maniquí, marcar el contorno del cuello y realizar los piquetes para acoplar la tela.



Realizar las pinzas delanteras y posteriores del corpiño,



Luego bajar 2 cm en el contorno de cuello, tanto en el delantero como el posterior y marcar.



Utilizar el cordón para dar la forma de la manga ranglán, sujetando en la marca del cuello y la sisa.

Luego de esto se debe cortar por donde está la señal y mover la parte superior para dejar 2cm de costura de unión a los dos lados.

Unir la manga con la prenda y sujetar mediante alfileres.

Finalmente cerrar la manga.



### 3.4.4 Manga Kimono



La manga kimono clásica, viene unida a la prenda como un solo molde, es de fácil uso y amplia en el brazo lo que logra y facilita el movimiento

Para desarrollar la manga Kimono, primero se debe colocar un rectángulo de tela y marcar el contorno del cuello mediante alfileres, luego realizar los piquetes necesarios a fin de acoplar la tela al maniquí, medir el largo y ancho de manga para proceder a cortar, así obtener una manga Kimono.



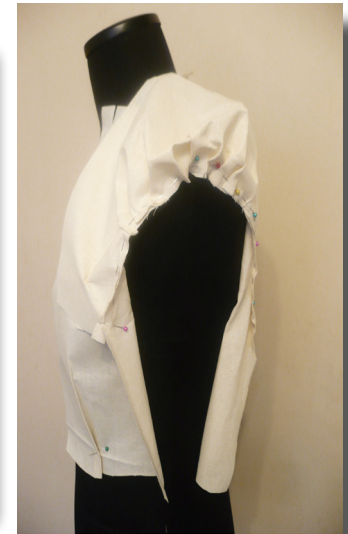
### 3.4.5 Manga Corona



Para modelar la manga corona, se debe partir de un molde básico, el cual debe ser modificado en la parte superior de la manga a fin de generar volumen solo en la cabeza de manga.



Primero, unir los costados de la manga y de la prenda y unir los lados, luego se debe recoger o plisar la tela solo en la parte superior.



Finalmente girar la manga para que esta tome la forma deseada y cerrar los costados.





### 3.4.6 Manga Larga



Para realizar la manga larga se debe realizar un molde básico tal como se explico anteriormente.

Una vez obtenido el molde se debe marcar el centro de la manga y unir con la mitad del hombro.



Colocar alfileres horizontalmente por la parte interna de la manga, esto le permitirá dar la vuelta y ver cómo va quedando la manga a la prenda.



Una vez terminado de colocar todos los alfileres en el contorno, se debe regresar o virar la manga para que tome la forma deseada.

Por último, se debe cerrar los costados de la manga y de la prenda a dos centímetros que se dejaron para costura.



### 3.5 MODELADO DE BLUSA



*E*n blusas podemos decir que hay una gran variedad de modelos y formas de realizarlas ya que varían en detalles como mangas, puños, cuellos, escotes, cruces y cualquier otro tipo de detalle. Con la técnica de modelado se puede realizar cualquier forma de blusa ya que será modelada directamente con el material textil sobre el maniquí, lo que le dará un ventaja de poder observar cómo va quedando la blusa.

Para realizar la blusa se requiere de las siguientes medidas:

- Talle delantero
- Talle posterior
- Contorno de busto
- Contorno de cintura
- Contorno de cadera
- Largo de manga
- Altura de busto

Si su maniquí no tiene las medidas requeridas, es necesario que realice rellenos en las partes que le faltan, a fin de conseguir una figura lo más aproximada a la real.

Para comenzar a modelar una blusa debe partir de la forma base de un corpiño y de ahí escoger el tipo de manga, escote y cuello que se quiera realizar

### 3.5.1 Modelos de corpiños

#### RECOMENDACIONES:

Si se va a realizar una blusa se debe dejar 3 cm más a cada lado, en la parte delantera de la prenda ya que servirá para realizar los ojales y colocar los botones.

De igual manera se debe dejar unos 2 cm en los costados de la blusa, para así poder tener un poco de holgura, si es corte bretel se debe dejar 1 cm de costura en el contorno de este.

Al momento de realizar los cuellos o escotes se debe dejar 1 cm de costura en todo el contorno, ya que esto permitirá embolsar o coser el cuello a la prenda.

Las pinzas delanteras por lo general miden 16 cm, los posteriores 17 cm, la pinza de busto 5 cm, y la pinza de hombro 3 cm.

Debe realizar todos los piquetes o marcas que creyera conveniente a fin de acoplar bien la prenda al maniquí.

La prenda no debe presentar deformaciones como estar muy estirada, forzada o encarrujada en alguna de sus partes, ya que esto se vendrá a ver como falla al momento de armar la prenda.



[www.escolasaopaulo.orgatividades.com](http://www.escolasaopaulo.orgatividades.com)



[www.escolasaopaulo.orgatividades.com](http://www.escolasaopaulo.orgatividades.com)

## 3.6 MODELADO DE CAPAS.

Las capas son muy fáciles y sencillas de realizar, a continuación se dará a conocer cómo desarrollar paso a paso cada una de estas.

### 3.6.1 Capa Corta



Para realizar una capa corta, es necesario cortar un rectángulo de tela y colocar sobre el maniquí, sujetar en la parte del contorno de cuello y realizar los piquetes tanto en el delantero como posterior.



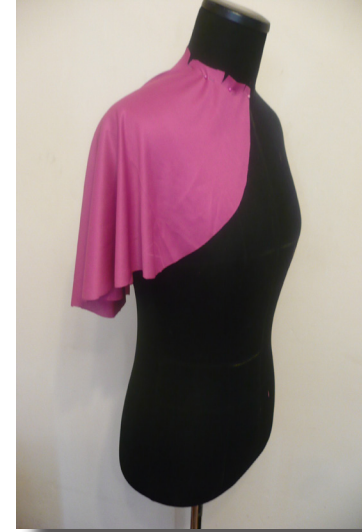
Luego de esto se debe utilizar el cordón de guía, para marcar por donde queremos que vaya la forma de la capa.



Por último se debe cortar todo el contorno de la capa 1 cm más abajo para realizar el dobladillo o costura.



### 3.6.2 Capa Corta con pliegues

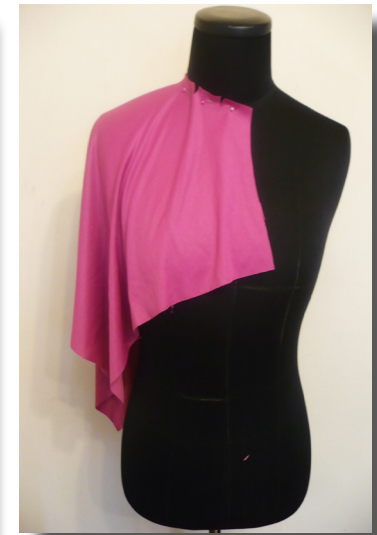


El molde de la capa quedaria de la siguiente manera:



Este tipo de solapa es corta y llana en la parte delantera y en la parte posterior es larga y con pliegues, para elaborar esta solapa se requiere de un cuadrado de tela, el mismo que debe ser sujetado en el centro de la parte posterior de maniquí.

Luego se debe realizar el corte del contorno de cuello y girar la tela hacia adelante y marcar los piquetes de contorno de cuello para que la tela acople bien.



Con ayuda del cordón de guía se debe realizar la forma de la solapa en todo el contorno.



Luego de esto se debe cortar por donde está el cordón, dejando siempre 1cm de costura.



### 3.6.3 Capa Larga



Para elaborar una capa larga se necesita dos metros en el ancho de la tela por el largo requerido.

Primero necesita doblar la tela por la mitad y marcar el centro de esta mediante un piquete, el mismo que debe ser colocado en la unión cuello-hombro.



Se Requiere que vaya tomando la tela de los costados y sujetando con alfileres en el contorno del cuello tanto en el delantero como el posterior.

De esta manera obtendrá una buena caída en la tela, como indica la imagen.



Luego de realizar este procedimiento debe medir desde el pie de cuello el largo de la capa e ir señalando para luego proceder a cortar, teniendo en cuenta de dejar 1 cm mas para re dobladillo



## 3.7 MODELADO DE FALDA

Existen diferentes formas de realizar una falda sobre el maniquí con distintos cortes y formas, a continuación se explicara cómo se debe hacer cada una de estas.

### 3.6.1 Falda Recta



Para realizar una falda recta sobre el maniquí, es necesario cortar dos rectángulos de tela que tengan como referencia la mitad del contorno de cadera más 2 cm de costura



Primero se debe modelar la parte delantera de la falda, la misma que se puede colocar en la línea de cadera o cintura, esto depende del modelo que se vaya a realizar, la parte delantera debe realizarse a lomo de la tela

Luego de esto sujetar la tela en el centro y el costado del maniquí.



Marcar las pinzas, las mismas que tendrán 1,5 cm a cada lado.





Luego se debe modelar la parte posterior de la falda, y marcar la pinza la misma que tendrá 1,5 cm a cada lado.



Hay que tener en cuenta que en la parte posterior se debe dejar 3 cm aproximadamente de cruce y para el cierre.



Finalmente se deben unir la parte delantera y los posteriores de la falda.

### 3.7.1 Falda Corte A



Para elaborar una falda en corte A, se debe partir de la falda base y realizar aumentos a los costados, la medida de estos aumentos dependerán de acuerdo a la amplitud se quiere dar a la falda.

Los pasos para elaborar esta falda son: primero colocar la tela sobre el maniquí y sujetar en el centro de este.



Luego se debe realizar las pinzas en la parte delantera de la falda



Se debe tomar el costado de esta y realizar los aumentos para proceder a cortar.



Estos aumentos se deben realizar en los costados de los delanteros y posterior de la falda.

### 3.7.2 Falda campana



El corte campana permite genera ondas y volumen en la prenda, por lo general se utiliza para realizar faldas, vestidos y capas.

Para realizar el corte campana se debe partir de un cuadrado de tela y colocar sobre el maniquí.



Luego desde la línea de cintura marcar el 1/3 del contorno de cintura hacia arriba y al costado tal como se puede observar en las imágenes.



Las marcas se deben realizar como indica la imagen ya que cada una debe medir  $\frac{1}{3}$  de contorno de cintura, para luego proceder a cortar por cada una de estas.



Ahora se debe colocar cada uno de los cortes en la línea de contorno de cintura y cortar los sobrantes de tela.



Finalmente se debe medir desde la línea de contorno de cintura hacia abajo el largo de la falda para marcar y cortar

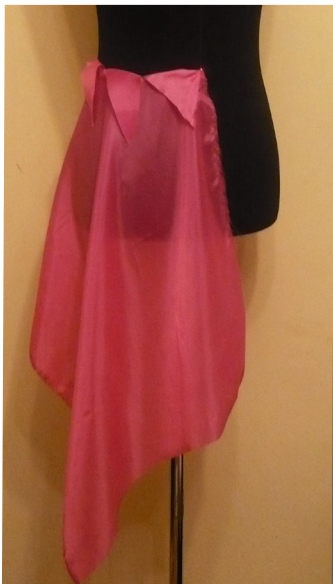


### 3.7.2 Falda media campana

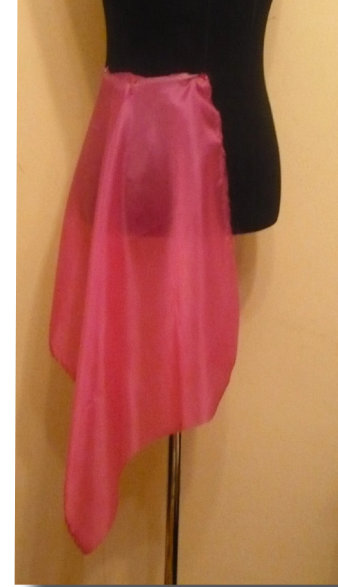


El corte media campana no genera tanto volumen como el corte campana, de igual manera se trabaja para realizar vestidos, faldas y capas.

Para realizar este corte se debe partir de un cuadrado de tela y colocar sobre el maniquí y marcar 1/3 de contorno de cintura



Y situar en la línea de contorno de cintura y cortar los excesos de tela.



Por último se debe medir el largo de la falda desde el contorno de cintura hacia abajo y cortar.



### 3.7.3 Falda Plisada.



Al realizar una falda plisada sobre el maniquí, es necesario contar con una cantidad suficiente de tela considerando la profundidad de los plisados

Depende del diseño, para que pueda seleccionar el tipo de plisado el mismo que puede variar en la forma, cantidad y profundidad.

Para elaborar este tipo de falda se debe colocar la tela sobre el maniquí

Para este tipo de faldas es mejor usar telas como el podesua, tafetán y shantung ya que proporcionan un poco más de rigidez ya que deben mantener la forma.



### 3.7.4 Falda Encarrujada.



Cuando se haga una falda encarrujada sobre el maniquí, es necesario tener una cantidad considerable de tela ya que esta vendrá a disminuir debido a que se recogerá.



Luego de esto se debe pasar un hilván en todo el contorno superior de la falda.

Para recoger la tela es necesario estirar del hilván para que esta venga a encarrujarse, de tal manera que se pueda proporcionar correctamente por todo el contorno de la falda.



El encarrujado de toda la falda puede realizarse de un solo rectángulo grande, o por dos piezas que sería la delantera y posterior.

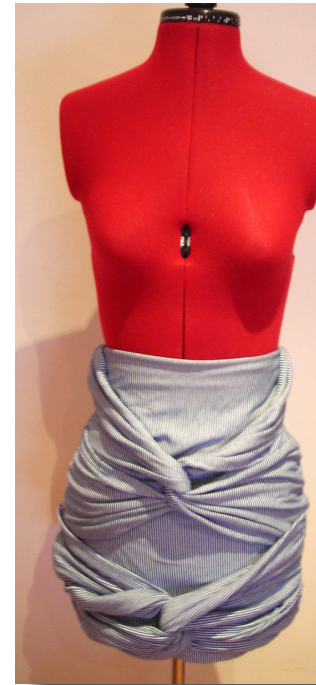


### 3.7.5 Aplicaciones de faldas

A continuación se podrá observar las diferentes formas y maneras en las que se puede realizar las faldas en modelado.



[www.heehan.com](http://www.heehan.com)



[www.blogspot.com](http://www.blogspot.com)



[www.escolasaopaulo.org](http://www.escolasaopaulo.org)



[www.elarmariodewendy.com](http://www.elarmariodewendy.com)

### 3.8 MODELADO DE VESTIDOS

La técnica de modelado es muy versátil en cuanto a vestidos ya que permite al diseñador explorar y experimentar al máximo su creatividad, esto se debe a la manipulación directa de la prenda sobre el maniquí, donde podrá utilizar las diferentes opciones de cortes y de materiales, debido a que cada uno de estos tienen formas y características diferentes, por ello es importante poner en práctica las técnicas explicadas anteriormente, a fin de conocer los alcances y delimitaciones que podrían tener, si fuera el caso de realizar un vestido corto con gran amplitud, podría trabajar en la parte superior un corpiño entallado y la otra parte con un corte campana, caso contrario si es un vestido entallado trabajaría con un corte recto y pinzas.

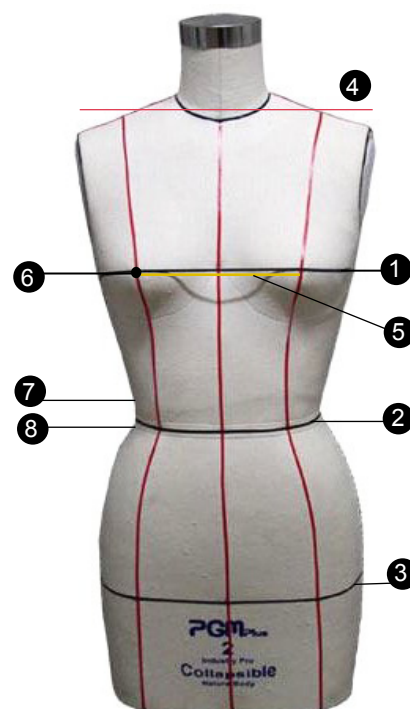
Esto dependería mucho del diseñador ya que es la persona encargada de escoger el material textil y la técnica, las mismas que deben favorecer tanto a la prenda como al cliente.

Para poder modelar cualquier tipo de vestido se deben colocar las medidas sobre el maniquí, ya que estas servirán de guía y facilitarán el trabajo de modelado

Las medidas que necesita para realizar un vestido sobre medida son:

1. Contorno de busto
2. Contorno de cintura
3. Contorno de cadera
4. Ancho de espalda
5. Separación de busto
6. Altura de busto
7. Talle delantero
8. Talle posterior
9. Largo de vestido

Si su maniquí no tiene las medidas requeridas, es necesario que realice rellenos en las partes que le faltan, a fin de conseguir una figura lo más aproximada a la real.



[www.patternmaking.com](http://www.patternmaking.com)



### 3.8.1 Vestido corte A



[www.krampkouture.com](http://www.krampkouture.com)

Los vestidos en corte A , se puede realizar en una sola pieza o por separado.

Si se trabaja en una sola pieza hay que partir desde un pedazo grande de tela el cual debe tener como medida de referencia el largo del vestido por contorno de busto mas dos de costura, se debera ir modelando y acoplando las pinzas tanto de busto como de cintura, luego de esto debemos acoplar medidas en la cintura, cadera, y asi dar la forma como se explico anteriormente del corpiño.

Al realizar un vestido por separado primero deberia modelar el corpiño y luego la falda de igual manera dar las amplitudes y ajustes requeridos.

Si se esta realizando por separado el vestido A , el corpiño puede tener diferentes texturas o formas como un encarrujado, pliegue o un drapedo ya que esto no alteraria la forma de la falda, y al unir las dos partes se veria un solo vestido.

Es importante dejar siempre costuras a los lados, ya que estas permitiran unir de forma correcta y evitaran que la prenda quede ajustada, por lo general las costuras van 2cm a los costados, 5 cm en la parte inferior para dobladillo y 1cm en el contorno de mangas y cuello.

### 3.8.2 Vestido Recto



[www.krampkouture.com](http://www.krampkouture.com)

Los vestidos rectos, se puede realizar en una sola pieza o por separado.

Si se elabora el vestido recto en una sola pieza es decir que la prenda salga desde la parte superior hasta el final se debe realizar los ajustes correspondientes en el corpiño y la falda será de corte recto ya que no se generara volumen.

Los escotes pueden variar tanto en el delantero como el posterior, estos tendrán diferente profundidad y forma.

Al realizar un vestido por separado primero debería modelar el corpiño el mismo que puede tener diferentes texturas o formas como un encarrujado, pliegue o un drapeado, la falda debe ser cortada de forma recta ya que al unir con el corpiño esta no variara la forma.

Es importante dejar siempre costuras a los lados, ya que estas permitirán unir de forma correcta y evitara que la prenda quede ajustada, por lo general las costuras van 2cm a los costados, 5 cm en la parte inferior para dobladillo y 1cm en el contorno de mangas y cuello.

### 3.8.3 Vestido con pliegues



[www.escolasaopaulo.orgatividades](http://www.escolasaopaulo.orgatividades)

Para realizar vestidos con pliegues es necesario ver la profundidad de cada uno de estos para saber cuánta tela se debe utilizar, ya que si va a elaborar pliegues en sentido vertical es necesario usar dos veces el ancho total de la prenda, y si es en sentido horizontal se debe colocar dos veces el largo de la tela.

Los escotes pueden variar tanto en el delantero como el posterior, esto dependerá de acuerdo al diseño que se quiera realizar siendo estos escotes ovalados, rectos e inclinados etc.

Los pliegues se pueden realizar en cualquier sentido de la prenda, pueden estar inclinados, horizontales o rectos, simplemente se debe observar bien en qué sentido se realizara para obtener la cantidad suficiente de tela.

Es importante dejar siempre costuras a los lados, ya que estas permitirán unir de forma correcta y evitaran que la prenda quede ajustada, por lo general las costuras van 2cm a los costados, 5 cm en la parte inferior para dobladillo y 1cm en el contorno de mangas y cuello.

### 3.8.4 Vestido Drapeado



[www.tiarigby.buzznet.com](http://www.tiarigby.buzznet.com)

Para realizar vestidos drapeados es necesario utilizar una buena cantidad de tela, ya que al momento de recoger vendrá a disminuir su tamaño, la forma de realizar estos drapeados se explico en capítulos anteriores.

Los drapeados se realizaran de acuerdo al modelado que se vaya a trabajar, ya que estos no tienen normas o reglas para ser utilizados.

Si la tela va a ser encarrujada en sentido vertical u horizontal se necesita el doble de ancho en cualquiera de estas direcciones.

Es importante dejar siempre costuras a los lados, ya que estas permitirán unir de forma correcta y evitaran que la prenda quede ajustada, por lo general las costuras van 2cm a los costados, 5 cm en la parte inferior para dobladillo y 1cm en el contorno de mangas y cuello.

### 3.12 Vestido Globo



[www.heehan.com](http://www.heehan.com)

Los vestidos globo, se puede realizar en una sola pieza o por separado.

Si se elabora el vestido globo en una sola pieza esta comenzara el modelado desde la altura de escote hasta el final de la altura de vestido.

Al realizar el vestido por separado primero debe modelar el corpiño el mismo que puede tener diferentes texturas o formas como un encarrujado, pliegue o un drapeado, luego se realizara la falda la misma que puede ser cortada en campana o generar amplitud mediante las pinzas o encarrujados, si fuera el caso de estas dos últimas formas se debe utilizar el doble ancho de tela.

Es importante dejar siempre costuras a los lados, ya que estas permitirán unir de forma correcta y evitara que la prenda quede ajustada, por lo general las costuras van 2cm a los costados, 5 cm en la parte inferior para dobladillo y 1cm en el contorno de mangas y cuello.

### 3.9 GLOSARIO DE TÉRMINOS

El glosario presentara términos o palabras técnicas, utilizadas comúnmente en moldería, por ello es esencial que conozca y se involucre con la terminología para poder referirse y diferenciar las partes de una prenda, ya que le facilitara el entendimiento del lenguaje propio de esta técnica.

Faldón: Falda suelta que depende de alguna prenda.

Fruncir: Recolectar la tela por medio de arrugas.

Hombreira: Complemento que refuerza y resalta al hombro.

Lomo: Dobles de la tela

Manga: Parte de la prenda que se mete en el brazo.

Bocamanga: Parte interior de la manga.

Cruce: margen entre la línea de centro y la abotonadura, lo que se añade a partir de la línea límite, sobrepasando el otro lado.

Doblado: Pliegue que como remate se hace a la ropa en los bordes, doblándola un poco hacia adentro dos veces.

Drapeado: recogido de la tela, en dirección al bias.

Escotadura: escote que se deja a una prenda, especialmente queda abierta en la parte del pecho o espalda.

Escote barco: alargado en dirección hombro - hombro.

Escote V: cortado el delantero en forma de V.

Caída: cuando se aprecia la caída de la tela por el movimiento ondulante que produce el peso.

Canesú: Pieza superior de un vestido o pantalón.

Cavado: Hombro de una prenda muy vaciada del lado de la sisa llamado también sisa.

Trama: Dirección de los hilos en la tela de orillo a orillo

Urdimbre: Hilos paralelos al orillo de la tela.

Copa: Parte superior de las mangas, y en corsetería caparazón que guarda a los senos.

Bias: corte, dobléz o tira en diagonal entre el recto del hilo y contra hilo.

Vaciado: Dar más cavidad a un escote o una sisa.

Vuelo: ondulación de la tela en el lado contrario al que esta medida.

Orillo: Lados longitudinales de la tela.

Pespunte: Cosido sobre la tela, puede ser para unir, reforzar o el primer paso de otras operaciones.

Pie de Cuello: Parte inferior adosada al cuello de la camisa.

Piquete: Pequeños cortes o señales que se hacen en las prendas como guías y montajes de confección.

Pliegue: Dobles hecho para ceñir como pieza hueca, dobles hecho para dar amplitud, como usados en los plisados.

Pretina: pieza en torno a la cintura.

Recoger: Ceñir con pliegues, fruncidos o drapeados.

Sesgo: Cortado en ángulo respecto al recto del hilo.

Sisa: Hueco más o menos circular de las prendas en torno a la axila del hombro.

Sobrepuesto: Poner una pieza sobre otra

Talla: Canon de conjunto de medidas que se corresponden.

## CONCLUSIONES

Al finalizar este proyecto y luego de haber realizado una investigación acerca de las técnicas de modelado sobre maniquí, considero que la información presentada será de gran aporte a los diseñadores de textil y modas, ya que cuenta con una herramienta nueva en la que podran encontrar una descripción detallada de los materiales textiles, técnicas y procedimientos que les ayudara a plasmar sus proyectos.





# BIBLIOGRAFÍA

STANLEY, Helen, "Flat Pattern Cutting and Modelling for Fashion", Editorial Stanley Thornes, Tercera Edición  
DEL OLMO, Joseph Luís, "Escuela Superior de Diseño y Moda".  
BLÁZQUEZ, Isabel, "Metodo de Corte y Confección", Editorial Milovi S.L, Quinta Edición  
ALTAHONA, Mistha, "Arquitectura del Vestido ", Editorial Grafos, Primera Edición  
DORIA, Patricia, "La Moldería en la Indumentaria Occidental".  
NIETO, Daniela, "Guía de Insumos Textiles"



BARRETO, "Técnicas de la Indumentaria I".

ESCALER, Domn, "Metodos de Corte o seá Manual del Sastre".

[www.madeleinevionet.com](http://www.madeleinevionet.com)

[www.esacademic.com](http://www.esacademic.com)

[www.singer.com.es](http://www.singer.com.es)

[www.stefanie.com.ec](http://www.stefanie.com.ec)

[www.fabsugar.com](http://www.fabsugar.com)





