

LAS CASAS DE LA ENCOMIENDA DE ZARZA LA MAYOR, DE LA ORDEN MILITAR DE ALCÁNTARA

por

Antonio NAVAREÑO MATEOS

Las Órdenes Militares han posibilitado la erección de importantes edificios defensivos, religiosos, residenciales o administrativos que hoy se reparten a lo largo y ancho de nuestra geografía; muchos de ellos en lamentable estado de conservación, lo que en ocasiones no es suficiente para ocultar la importancia artística e histórica de los mismos.

Especialmente, las localidades elegidas como cabezas de encomienda fueron foco de atracción de distintas dignidades y personalidades de las Órdenes, lo que contribuyó a su desarrollo urbano y monumental. Este es el caso de Zarza la Mayor, perteneciente a la Orden de Alcántara, localidad cacereña situada al oeste de la provincia, en las proximidades de la frontera de Portugal, en la que aún persisten edificios religiosos y civiles de notable interés, así como atractivos espacios urbanos; entre ellos las llamadas Casas de la Encomienda, edificio también conocido con el nombre de Palacio de la Encomienda, objeto de nuestro estudio.

La Encomienda de la «Çarça», o de «Peñafiel y la Çarça», comprendía un amplio territorio donde se incluían el castillo de Peñafiel, la actual villa de Zarza la Mayor y distintas fincas y posesiones rurales. El centro administrativo de la misma se alternó entre el castillo y la propia villa, compartiéndose en ocasiones la denominación o titularidad de la encomienda.

Como veremos, durante la edad media el protagonismo recae en el castillo, obviamente en razón de su carácter defensivo y la proximidad a la frontera de Portugal. Será desde mediados del siglo XVI cuando la villa prevalece sobre la fortaleza, sucediéndose entre tanto distintas vicisitudes que resumidamente expondremos.

LA ZARZA, ABANDONO Y REPOBLACIÓN

Según Torres y Tapia¹, en el último tercio del siglo XIII, el

¹ Alonso de TORRES y TAPIA: *Crónica de la Orden de Alcántara*, Madrid, 1763, tomo I, pág. 528.

Maestre de la Orden de Alcántara D. García Fernández había impuesto a los vecinos de La Zarza el pecho de la Martiniega, lo que había ocasionado casi un total despoblamiento, a lo que contribuyeron los daños y correrías que se hacían desde Portugal facilitado por la ausencia de defensas urbanas.

Parece que en tiempos del Maestre D. Suero Pérez, a finales del primer cuarto del siglo XIV, los vecinos que aún quedaban hicieron saber al Maestre la necesidad de establecerse en lugar seguro:

«... que ellos y otros gustarían de vivir en tierra de la Orden si se fundase otro pueblo en sitio más a propósito y con alguna defensa qual parecía serlo junto al Castillo de Peñafiel, que está en lo alto de un ribero á las orillas del río Elxa, que divide los Reyno de Castilla y Portugal»².

A esta petición accedió el Rey, señalándoles términos y permitiendo su asentamiento junto al citado castillo de Peñafiel, según ejecutoria fechada en Alcántara el 18 de febrero de 1323.

A mediados del mismo siglo, el 27 de agosto de 1356, el Maestre Suero Martínez dio Carta de Fuero y Martiniega a los vecinos y pobladores de la villa de La Zarza al objeto de estimular su repoblación. En ella, incluso, se anima a individuos residentes en tierras fuera de la Orden, eximiendo a todos del pago de diversos tributos, primando y repartiendo tierras para casas y cultivos. Se es muy enérgico con los que allí tienen propiedades, obligándolos a tomar posesión de las mismas a riesgo que de no hacerlo las perderían y serían repartidas entre los que allí acudieran. Asimismo se obliga a los vecinos de Peñafiel a instalarse en la villa de La Zarza bajo fuertes sanciones económicas si no lo hicieran³.

En el tercer cuarto del siglo XIV, los vecinos de La Zarza suplican al Maestre siguiente, D. Gutiérrez Gómez de Toledo, la confirmación del privilegio que dio su antecesor Suero Martínez cuando la mandó volver a poblar, a lo que accedió con un nuevo Privilegio fechado el 10 de diciembre de 1364⁴, con lo que parece definirse la estabilidad del vecindario en la localidad.

Ya en el siglo XV, la villa de La Zarza está definitivamente establecida. Pero será desde mediados del siglo XVI cuando la villa, incluso, prevalece sobre el castillo de Peñafiel. A pesar de que en éste se habían realizado importantes obras entre 1547 y 1549⁵, en

² *Ibidem*.

³ *Bullarium Ordinis Militiae de Alcantara*. Madrid, 1759, pág. 169 a 173.

⁴ Alonso de TORRES Y TAPIA: *Crónica...*, tomo II, pág. 98.

⁵ Antonio NAVAREÑO MATEOS: *El castillo de «Peñafiel», Zarza la Mayor (Cáceres)*. Boletín de la Asociación Española de Amigos de los Castillos, Madrid. (En prensa).

la segunda mitad del siglo se encuentra prácticamente abandonado y arruinado en lo que se refiere a dependencias de uso doméstico y civil.

Lo que había sido la primitiva Encomienda de «Peñafiel» había pasado a denominarse, en esta etapa, de «Peñafiel y La Çarça», apareciendo en algunos documentos con el único nombre de «La Çarça»⁶.

Ya entonces, en 1532, la villa contaba con una población de 523 vecinos, sólo superada en la Jurisdicción del Partido de Alcántara por Torre de Don Miguel, con 270; Gata, 360; Ceclavín, 500; Las Brozas, 722; Alcántara y Valencia de Alcántara, 800 respectivamente⁷.

En este momento del despegue definitivo de la villa respecto a sus azarosos antecedentes, a lo que se suma su creciente protagonismo respecto al castillo de Peñafiel, es cuando se iniciaría su desarrollo urbanístico, económico y artístico; así lo veremos reflejado en la Casa de la Encomienda objeto de nuestro estudio, con diversidad de reformas hasta llegar a su estado actual con distintas actuaciones que se ejecutaron a finales del siglo XVI y comienzos del XVII.

LA PRIMITIVA EDIFICACIÓN

La primera información que disponemos de este edificio data de 1563, con motivo de la visita y descripción que realiza Diego de Cáceres, alguacil⁸. Por la misma podemos apercibirnos del grado de deterioro que por entonces sufría la edificación.

Entonces, la casa se distribuía en dos plantas; el acceso a la planta alta se efectuaba desde el patio a través de una escalera de mampuesto de piedra y barro con 19 pasos de cantería. Contaba esta construcción con distintas cámaras, salas y piezas residencia-

⁶ Alternándose con una y otra denominación aparece en la documentación del siglo XVI que hemos podido encontrar en el Archivo Histórico Nacional, Sección de Órdenes Militares, Archivo Judicial de la Orden de Alcántara, varios pleitos. En otras fuentes aparece únicamente la segunda denominación, como ocurre en: *Definiciones de la Orden y Cavallería de Alcántara con la historia y origen della*, 1662. Así aparece citado en la relación de encomiendas y autoridades, en el Capítulo General celebrado en Madrid, en 1552, con motivo del repartimiento para la obra del Sacro Convento de San Benito.

⁷ Manuel Fernando LADERO QUESADA: «La Orden de Alcántara en el siglo XV. Datos sobre su potencial militar, territorial, económico y demográfico». *Estudios en memoria del Profesor D. Salvador de Moxó*, Madrid, 1982, tomo II, pág. 522.

⁸ Archivo Histórico Nacional. Sección Órdenes Militares, Archivo Judicial, pleito n.º 28.099, fols. 44 a 49 v.; Vid. Apéndice documental I.

les, así como otras dependencias de servicio: despensa, troje, cuadras, caballerizas, y asimismo patio y corral.

Las habitaciones residenciales destacan por su deficiente estado de conservación. La descripción pone de manifiesto lo viejo y antiguo del edificio y su pobre estructura a base de piedra menuda y barro, rebocadas con cal; en muchas partes con sus muros hendidos, en ocasiones tan sólo en pie merced al refuerzo que le proporcionan los estribos que hubo de aplicarse. Los suelos generalmente son de ladrillo, aunque en la planta baja prevalecen los de tierra, mientras que en la planta alta generalmente los pisos son de tabla, solados de ladrillo en ocasiones. Las cubiertas son de madera, con no pocas vigas quebradas y apuntaladas; en el piso alto maderadas con vigas de alcornoque con cuarterones y tablas de castaño labradas de cinta y saetino; no pocas veces los techos son a teja vana.

Las ventanas que se mencionan en la descripción son muy variadas, unas pequeñas, otras de las llamadas de asiento, incluso aparece alguna saetera que atestigua el carácter defensivo de estas edificaciones y cuya necesidad ya se ha puesto de manifiesto con anterioridad. Asimismo se citan algunas chimeneas francesas con canes de cantería que acusan la importancia de las respectivas habitaciones y de sus moradores.

En el patio se emplazaban unos corredores que por entonces se empezaban a construir. Contaban con 8 ó 9 pilares cilíndricos de cantería, arcos de ladrillo labrados de cantería falsa y techumbres de madera de castaño. En la actualidad aún persisten algunas columnas adosadas y varias ménsulas de arranque de estos arcos.

Las caballerizas ya entonces resultaban pequeñas, se dice que para siete u ocho animales. Por su parte, del corral se dice que tiene algunos pedazos caídos.

En este momento, en 1563, se tienen comenzadas algunas obras a cargo del Comendador de la Jao; éstas consisten en dos piezas y los corredores citados, contando con la intervención del maestro de obras Pedro Villegas, vecino de Alcántara.

Algo más tarde, a mediados del 1565, Pedro de Ybarra, Maestro Mayor de la Orden de Alcántara, acompañado por Diego de Castañeda, dan cuenta de distintas reedificaciones que se ejecutarán en estas casas en el interín transcurrido, poniendo de manifiesto, al mismo tiempo, el progresivo deterioro y ruina casi total de otras dependencias, así como la no terminación de las obras encomendadas a Pedro Villegas, ya citadas⁹.

Pero las obras que procurarán la configuración definitiva de la mayor parte del edificio que hoy podemos contemplar, se debieron realizar en los últimos años del siglo XVI o primeros del XVII.

⁹ *Ibidem*, folios 7 a 9 v. y 162-162 v.; Vid. Apéndice documental II y III.

No poseemos documentación escrita que pueda confirmar este hecho; sí, en cambio, suficiente información epigráfica y la correspondiente confirmación estilística. El escudo de Felipe III, que se encuentra sobre la puerta principal así parece indicarlo; las armas reales y la tipología heráldica permiten la datación que aquí proponemos, por tanto, a partir del año 1598, fecha en la que inicia su reinado este monarca.

Ciertamente, el escudo pudiera ser una pieza aislada, pero no es éste el caso, fuera de la orla aparece una inscripción, en los mismos sillares del blasón, donde se registra el nombre del artífice de la obra, el maestro Manuel Galavís:

IZO/SE ESTA/ OBRA STENO/ MAESTRO BLLA/ MANVEL GALAVIS

Tenemos conocimiento de la actividad constructiva de este Manuel Galavís, maestro de obras, vecino de Alcántara, muy activo en los años finales del siglo XVI y primeros del XVII, en quien se rematan diversas obras de distintos edificios de la Orden de Alcántara; entre otros trabajos podemos citar su intervención en el Palacio Fortaleza de Brozas, en 1597¹⁰; entre 1599 y 1601 en el Castillo de Santibáñez¹¹; en las Casas de la Encomienda de Moraleja, desde 1602¹²; por citar sólo algunas actuaciones de esta etapa.

Por todo ello, estimamos que en esta casa de la Encomienda de Zarza la Mayor, el citado Manuel Galavís trabaja en torno a los primeros años del siglo XVII, aunque pudo hacerlo desde 1598 que inicia su reinado Felipe III, cuyo blasón ostenta la casa.

EL EDIFICIO ACTUAL

Ocupa un vasto solar frente a la fachada de los pies de la iglesia parroquial. Se constituye por una sólida y alargada edificación de dos plantas que cubre todo el flanco de levante y un espacioso patio donde aún se perfilan algunos restos del primitivo.

La casa que podemos contemplar en la actualidad es un destacado edificio que, aunque muy deteriorado, aún conserva importantes restos arquitectónicos. Su fachada principal constituye uno de los flancos de la atractiva plaza donde se ubica, completada por la iglesia parroquial, ya citada, y la llamada Real fábrica de seda, destinada hoy en parte como Ayuntamiento.

¹⁰ A.H.N., Sección Órdenes Militares, Archivo Judicial de la Orden de Alcántara, pleito n.º 31.946.

¹¹ *Ibidem*, pleito n.º 29.134.

¹² *Ibidem*, pleito n.º 34.014.

Descripción del exterior

En la fachada principal de esta construcción pueden apreciarse dos paramentos bien diferenciados:

* El sector septentrional, de mampostería gruesa, enlucida y encalada, destacando en el centro una gran puerta de arco de medio punto recercada con amplias dovelas graníticas y algunos balcones adintelados. Entre éstos y sobre la puerta destacan tres escudos heráldicos de granito, los laterales, seguramente pertenecientes a distintas dignidades de la Orden, aunque se encuentran totalmente desgastados, y el del centro el ya aludido de Felipe III; éste presenta los cuatro cuarteles donde se alternan torre y león, granada en punta, en el corazón el escudo de Portugal, todo flanqueado por una orla donde pende el Toisón de Oro, y se remata por Corona Real. Fuera de la orla, como se ha dicho, la inscripción alusiva a la autoría de la obra.

* En el sector meridional de esta fachada principal destaca el cuerpo inferior, muy robusto constituido por bloques de sillería, donde se abren tres vanos rectangulares en disposición horizontal, abocinados con doble derrame exterior e interior que parecen desempeñar funciones de iluminación y defensa por constituirse a modo de troneras. Asimismo aún se manifiesta la huella de una antigua puerta, actualmente tapiada. El cuerpo superior está ligeramente retranqueado, se constituye a base de mampostería enlucida y encalada, donde se abren tres vanos angostos y verticales, como aspilleras.

Todo el lienzo es coronado por una cornisa granítica, cubriéndose el edificio con tejado de una sola corriente al exterior.

La fachada opuesta, orientada a poniente, al patio interior, presenta una estructura y disposición similar, fábrica de mampostería con vanos adintelados en la mitad norte y cuerpo inferior de sillería en la mitad meridional, en este caso abierto con varias puertas rectangulares con dinteles monolíticos de granito, lo que le incrementa su reciedumbre; en la parte superior idéntica estructura que en la fachada principal.

Descripción del interior

Entrando desde la puerta principal se accede a un zaguán desde donde se ponen en comunicación todas las dependencias del edificio. Las habitaciones que se corresponden con el sector septentrional ha recibido mayores modificaciones y presentan interiormente menor interés; en cambio, la parte del mediodía, coincidiendo con el consistente zócalo o cuerpo de sillería que se manifiesta al exterior, conserva distintas dependencias de apreciable atractivo, entre éstas, pasillos y cámaras con bóvedas de cañón de sillería, las

escaleras de acceso a la planta alta, y al fondo, una gran nave de tres tramos cubierta con bóvedas de arista, de ladrillo enlucido, sobre dos arcos transversales del mismo material. El piso alto se corresponde con el inferior, aunque se halla más transformado y deteriorado, cubriéndose íntegramente con techo a teja vana.

El patio

Tras este bloque constructivo, se encuentra una considerable extensión de la misma propiedad, actualmente despojado de elementos arquitectónicos evidentes, pero donde aún se perciben algunos restos de primitivas edificaciones.

En el muro norte, junto al edificio ya comentado, se aprecia una ventana, actualmente tapiada y sobre ella los restos de un corredor de granito o andén volado sobre mensulones. Asimismo, aún persisten en este mismo ángulo las huellas de la galería que se fabricaba a mediados del siglo XVI y que anteriormente aludíamos, como nos lo manifiestan alguna columna y varias ménsulas que señalan el arranque de los arcos del antiguo corredor y que aún podemos contemplar. En la parte opuesta, sobre los muros de poniente, a mayor altura que el resto de las paredes perimetrales de la casa, aún persisten algunos restos de primitivos edificios. Lamentablemente sólo se aprecian en la actualidad los restos de los muros exteriores de estas construcciones, donde aún se perfilan varios vanos con recercos graníticos, tapiados al exterior.

* * *

Así pues, por la documentación utilizada, podemos constatar que estas casas de la Encomienda, en la actual localidad de Zarza la Mayor, se encontraban a mediados del siglo XVI notablemente deterioradas. Es el momento en que el castillo de Peñafiel, con el que se compartía la titularidad, se encontraba prácticamente abandonado; por lo tanto, las siguientes inversiones en el capítulo de obras recaerían en estas casas. Ya en la segunda mitad del XVI se acometieron distintas mejoras y consolidaciones, pero no será hasta los primeros años del siglo XVII cuando se acometen las obras definitivas, a cargo del Maestro Manuel Galavís. Obras en las que aprovechando algunos elementos antiguos e introduciendo las correspondientes innovaciones, dotaron al edificio del aspecto y estructura que hoy posee.

Para terminar, hemos de destacar la importancia que para el mejor conocimiento de la historia, y en particular de la historia del arte, tiene la pervivencia de estos edificios, donde se aglutinan caracteres residenciales y defensivos, y no pocas connotaciones históricas. Edificios que por otra parte poseen un notable interés es-

tético y tectónico y que se encuentran actualmente infrautilizados y en lamentable estado de conservación.

APÉNDICE DOCUMENTAL I

DESCRIPCIÓN DE DIEGO DE CÁCERES, ALGUACIL. 31 de diciembre de 1563.

Archivo Histórico Nacional. Sección Órdenes Militares. Archivo Judicial de la Orden de Alcántara. Pleito n.º 28.099, fols. 44 a 49 v.

Discreción de las casas de la encomienda

Despues de lo suso dicho en la dicha villa de la çarza a dos dias del dicho mes e año el dicho diego de cazeres alguazil en cumplimiento de la dicha comision fue a hazer e hizo discreçion de las casas de la encomienda que tiene por baxo de la plaza entre las dos callejas e la hizo en la forma siguiente:

Dixo el dicho alguazil e es ansi en presençia de my el escrivano lo vi e paso que a la dicha casa se entro por una puerta grande echa de losas decanteria en rredondo asentadas sobre cal e por la parte de dentro el dicho arco es de ladrillo e cal la qual tiene unas portadas de madera e tablones nuevos de castaño hechos de escalera con que se cierra e tiene las dichas puertas en la una de ellas un postigo e todo clavado de una clavazon que son las caveza del clavo con que se clava haze un cruz de çinco bolsos de hierro estañado e son çinco hileras de clavazon sin otros que van entre hilera e hilera e otros dos clavos e no tenia nynguna cerradura ny llave por de fuera ny por de dentro mas de que de noche la çierran con dos maderos grandes que a ella arriman por la parte de dentro.

En entrando por la puerta se entra a un patio sobre que caen e an de caer unos corredores que van comenzados a hazer que se arman e an de entrar sobre ocho pilares de canteria en rredondo que estan hechos de nuevo.

De fondo de la dicha puerta prinçipal esta hecho un poyo en el patio de piedra menuda e barro de mampuesto el qual dicho poyo esta maltratado y entrando en el patio a mano derecha esta un pozo de agua que tiene un brocal de quatro piedras de canteria e junto a el una piedra de canteria.

Luego a la mano derecha del dicho pozo debaxo del corredor esta una pequeña puerta hecha de piezas de canteria y cal en quadra e la pieza del alto es una pieza e las puertas de madera sin çerradura ny llave.

Entran por la dicha piezeta a una pieza quadra con su rrecamara e en cada pieza e rrecamara esta una saetera pequeña con una rrexa de hierro a la parte de poniente e los sobrados de estas dos piezas estan maderado de madera tosca de alcornoque aserrada nuevo e falta por echar las tablas e suelos, dixo martin alonso, mayor-domo, que dize que es de nro. sr. de la Jao *, que aquella obra que esta por hazer es a cargo de pedro de villegas.

Para entrar en la dicha rrecamara de la dicha pieza se entra en lo baxo por una portada de piedra de canteria e cal en quadra y por la parte de dentro ay dos maderos que sirven de escalon y quizeras y no tiene puertas ningunas.

Entrando por la dicha puerta que del patio se entra a las dichas dos piezas a mano yzquierda se entra a otra pieza y sala que el suelo de ella esta solado de ladrillo e a la entrada de la dicha puerta esta un paso de canteria que se sirve para entrar en ella es hecho de piezas de canteria y cal en quadra e se çierra con una puerta de madera de castaño entera que tiene un aldavon de hierro con que se çierra a la una parte.

Las paredes de esta dicha sala de todas quatro partes son de edifiçio viejo mampuesto de piedra menuda e barro y estan rreboçadas con cal al rincon de la mano izquierda esta la pared sentida que tiene una gran hienda.

Ay en la dicha sala una ventana de rreja de hierro de quatro traviesas machos e hembras.

Por la dicha sala se entra a otra sala en quadra que puede servir de rrecamara por una portada de piezas de canteria asentadas en rredondo sobre cal e la una piedra de las del dicho arco estan casi desasidas de las otras e fuera de rregla e cordel para se caer sin cal ninguna e las puertas de esta portada son de madera de castaño rrazonables aunque tienen los quiziales gastados e tiene cerrajo y cerradura e llave.

El suelo de esta dicha pieza es de ladrillo e las paredes de mampuesto rrevoçadas con cal de hedifiçio viejo como dicho es e las paredes estan malas hendidas por partes para ser caer de alto abaxo que estubieran ya caidas si no fuera por unos çinco estribos de piedra e cal que estan hechos por la parte de afuera pa fortalecer las paredes de las dichas piezas que los tres estribos estan fechos a la parte de abriego e poniente e los dos al mediodia e los dos estribos son nuevos de poco tiempo fechos, tiene esta dicha pieza una ventana hacia abriego con sus rejas de hierro de macho e tres hembras.

El maderamiento de los altos de las dichas dos piezas es de madera de alcornoque aserrada e labrada de çinta e saetino y en esta postrera pieza esta una viga quebrada y apuntalada con otra

* Juan de Poupet, Señor de la Xao, Comendador de La çarça y Peñafiel.

viga desde el suelo bajo fasta lo alto, e dixo el dicho martin alonso que quando el vino a la dicha casa estava la dicha viga quebrada e apuntalada e las paredes ansi sentidas y hendidas como dicho es y que el la hizo echar los ocho estrivos que de nuevo estan hechados e que le costaron treinta ducados a costa de nro. sr. de la jao.

Yten desde el dicho patio frontero de la puerta principal de la casa esta otra puerta portada de piezas de canteria en quadra con su cal asentadas con sus canes de piedra con unas molduras llanas e tiene unas puertas viejas de madera con sus quiziales de hierro e cierrase con dos cerrojos uno por de dentro e otro por de fuera, entrase por la dicha puerta a una sala grande que el suelo es de tierra e el maderamyento del suelo alto es de tres vigas grandes con sus quartones e tablamento todo de madera de castaño labrado de çinta de saetino muy bueno aunque estava muy ahumado que dixo martin que quando los gobernadores van a aquella casa hazen alli fuego de sus criados para guisar al comer e que de eso se avia ahumado.

En esta dicha casa al cabo de ella a la mano derecha como entran esta otra portada por do se puede entrar a las dos salas sobre dichas de hedefiçio viejo que la portada della es de piezas de canteria en arco asentadas con cal tiene sus puertas buenas de madera de castaño con sus cerrojo y cerradura.

A la mano derecha de esta dicha puerta y en la mysma sala esta otra puerta pequeña de piezas de canteria enquadra asentadas sobre cal con sus puertas de castaño buenas, dixo el dicho martin alonso que es una pieza de teja vana que sirve de troxe e que por que al presente esta llena de trigo no se puede abrir.

Frontero de la puerta principal de la dicha sala grande ay otra portada en quadra de piezas de canteria llana asentadas con cal tiene sus puertas nuevas de madera de castaño con los quizios de hierro y cerrojo y cerradura.

El maderamyento de la dicha pieza es de maderas viejas tablas e quartones de madera de alcornoque asentadas buenas y tiene una luz pequeña sin rexa ny puerta.

A mano yzquierda de la puerta principal de la dicha sala grande esta una buena pieza en quadra que su maderamyento es dos vigas grandes y quartones e tablas buenas labrado de çinta e saetino de castaño.

Entrase a la dicha pieza por una portada de piezas de canteria asentadas con cal sin puertas e tiene una luz pequeña sin rexa ny puertas que sale al corral.

Las paredes de la dicha sala grande larga e piezas en quadra son buenas paredes de mapuesto de piedra menuda e barro rrebozado con cal.

De la dicha sala grande entramos al corral por una puerta pequeña nueva la portada es de canteria con una puerta hecha pedazos.

Tiene el dicho corral una mala olivera de quatro pies cercada al pie de tierra e piedra.

Las paredes del dicho corral son de piedras e de tapias ay entre ellas dos pedazos de tapias caydas por la parte de la calleja que va a la fragua de pedro hernandez castellano herrero.

Entrando por la puerta principal de la dicha casa por do entran al patio a mano yzquierda de ella esta una puerta de canteria en quadra asentadas sobre cal con unas puertas viejas de madera tosca e cerrojo y cerradura e llave e el umbral alto es de una pieza e el escazan es de tres maderos de alcornoque e en el uno de ellos estan los quizios.

Por la dicha puerta se entra a una cavalleriza que se divide con una pared en dos piezas que todo es poca cavalleriza e tiene sus pe-sebreras e argollas para siete u ocho vestias e esta bien maderada de madera tosca e hierro y las paredes que caen hazia el patio son nuevas e las demas son de hedifício viejo e todo de manpuesto e piedra menuda e barro e tiene una saetera al corral sin rreja ny puerta.

Junto a la dicha cavalleriza a la parte de abajo hazia la calle esta otra pieza pequeña que sirve de despensa que su portada es de canteria con cal en quadra e las puertas son de castaño buenas e tiene su cerrojo y cerradura e llaves e el suelo alto es de madera tosca de alcornoque e las paredes estan buenas.

Del dicho patio se sirve a lo alto de las dichas casas por una escalera armada sobre manpuesto de piedra e barro e rrebocada con cal e tiene diez e nueve pasos de canteria e sobre la dicha escalera biene dos arcos de ladrillo e cal nuevos que ambos estan sentidos hendidos e para su firmeza se le puso un madero en el un arco.

En el descanso de la dicha escalera esta una portada de canteria e cal e el humbral alto es de madera con sus puertas de madera tosca por do entran a una pieza que sirve de troxe e es de teja vana e tiene una luz al corral sin rreja ni puerta e tiene esta puerta cerrojo y cerradura y llave.

Subiendo por la dicha escalera llegan a unos corredores que el uno que va al largo del patio frontero de la puerta esta hecho con sus columnas de canteria e arcos de ladrillo labrado de canteria falsa con nueve pilares de canteria y el maderamyento de este corredor es de madera de castaño de çinta e saetino e ençima es desvan e tejado e el holladero es de tablonos sin suelo.

A la mano derecha de la escalera esta otro corredor por cubrir en lo alto que el tablamento del holladero es de tablas toscas de castaño labradas çinta e saetine sin suelo que dixo el dicho martin alonso es de lo que mando hacer nro. sr. de la jao y que se avia de hacer a su costa.

Por el corredor frontero de la escalera se llega a una portada de canteria en quadra asentada sobre cal que tiene unas puertas de madera llana nuevas con su cerrojo e cerradura e las paredes de la

mano yzquierda e mano derecha estan començadas a hender y hendidas partes de ellas.

Entran por esta portada a otras dos piezas que caen sobre las arriba dichas questan començadas a hacer a que se entro desde el pozo e estan maderadas e por cubrir e cada una pieza dellas tiene una ventana de canteria con sus asientos al poniente sin puertas.

En la pieza primera ba fundada una chimenea francesa con sus canes e piezas de canteria e de los canes arriba va hecho de ladrillo nuevo e cal.

Todas las paredes de las dichas dos piezas de una parte e otra son de manpuesto e barro e por algunas partes ay cal e ambas estan descubiertas e por entablar el holladero; el dicho martin alonso dixo que las dichas dos piezas se hace a costa de ntr. sr. de la jao e que pedro villegas vezino de alcantara tiene todos los materiales pa ello y estan a su cargo.

En subiendo por el escalera del dicho corredor a mano izquierda se entra a una sala grande que cae sobre la sala vaja de frontero de la puerta prinçipal que la portada de ella es de canteria y cal en quadra e tiene sus puertas de castaño nuevas cerradura e llave bueno.

El holladero de la dicha sala es de tablones sobre quartones e no tiene suelo el maderamyento alto es de madera limpia çinta e saetino e ençima su desban e tejado de madera tosca e lata de jara e teja.

Ay en esta pieza sala grande una ventana grande de asiento de canteria que sale al corredor con sus puertas y medias puertas de madera de castaño nuevas.

En entrando en la dicha sala grande frontero de la puerta prinçipal esta otra puerta que la portada es de canteria en quadra con cal e las puertas con que se çierra son de madera de castaño nuevas e tienen cerrojo cerradura e llave.

Entrase por esta puerta a una quadra pequeña de teja vana con tres madres al tejado e cabrios de madera tosca e su lata de xara e teja, el suelo desta quadra es de tierra e tiene una luz que cae sobre el corral sin rreja ny puerta.

Desta quadra se entra a otra pieza que es la que de suso se haze mençion que dije ser troxe por una portada de canteria en quadra con cal la qual dicha pieza de arriba abajo es de teja vana latada con xara e su teja e madera tosca y tiene otra luz a el corral sin rreja ny puerta e no tiene puerta la dicha portada ny se dize de las paredes porque estan llenas de trigo.

De la dicha sala grande se suve por el cavo de ella con quatro pasos de canteria al holladero do llaman la torre a una pieza sala en quadra que la portada de ella es de canteria y cal en quadra e por la parte de adentro esta la pared sentida y endida que la una piedra de la portada se despide de las otras e amaga a se caer e va salida adelante de las obras sin cal.

Tiene esta portada unas puertas viejas y cerrojo y cerradura e aldava.

El holladero desta sala quadra es de ladrillo tiene una ventana grande de piezas de canteria e cal con su arco e puertas de madera vieja comenzada a podrir que se çierra con una tranca de madera que esta metida en el hueco de la pared con su argolla de hierro de que se ase para cerrar.

Las paredes de esta pieza e quadra son de manpuesto piedra menuda e barro de hedifiçio viejo y rrevocadas con cal y la pared de a mano yzquierda como entramos cerca de la ventana esta muy endida de alto abajo que amaga caerse.

El maderamiento alto de la dicha sala quadra es de madera limpia menuda labrada de çinta y saetino a manera de capilla y ençima su desban y tejado.

En entrando por la puerta que se entro a la dicha sala quadra subida la escalera de la mano izquierda esta una portada de canteria con cal asentadas las piezas e en quadra el humbral de canteria e tiene sus puertas de madera bieja buenas con su cerradura e cerrojo y llave e aldava.

El holladero desta pieza es de ladrillo e tiene una ventana grande de canteria con sus asientos e una rreja grande de hierro por la parte de fuera e tiene unas puertas de madera muy viejas e rrotas y hechas pedazos que no prestan su servicio.

El maderamiento alto desta dicha pieza es de alcornoque muy maltratado e su desban e tejado e tiene nesçesidad de ser rreparar.

Las paredes de esta dicha pieza son del hedifiçio de la sala sobredicha que se llama torre que junto con esta ambas estan en un peso e las dos de las dichas paredes de la mano yzquierda e frontera estan hendidas e maltratadas que a no rremediarse con tiempo se podrian caer e para seguridad de ellas se hizieron los estribos que esta dicho en lo bajo de piedra e cal.

En entrando por la puerta que del corredor entra a la sala grande que ya digimos a mano yzquierda de la dicha puerta se entra a otra pieza por una puerta de canteria en quadra que no tiene puertas.

Entrase por esta puerta a una pieza fecha en quadra en que esta una chimena francesa nueva e bien hecha y ay una ventana que cae a la parte del corral de asiento e de piezas de canteria e cal que tiene unas buenas puertas de madera de castaño nuevas sin cerradura nynguna.

Todas quatro paredes desta pieza son de manpuesto e rrebocadas con cal e buenas que paresçe hedifiçio nuevo.

El maderamiento del holladero desta pieza es de tablones grandes de madera de castaño buena sin suelo el maderamyento alto es de madera limpia buena de castaño con dos vigas e su teja. A la qual dicha discreçion fueron presentes por testigos martin alonso e francisco alonso su sobrino e alvaro alfonso e otros vezinos de

la dicha villa de la zarza e el dicho alguacil lo firmo de su nombre diego de caceres.

APÉNDICE DOCUMENTAL II

TASACIÓN DE PEDRO DE YBARRA Y DIEGO DE CASTAÑEDA.
24 de mayo de 1565.

Archivo Histórico Nacional. Sección Órdenes Militares. Archivo Judicial de la Orden de Alcántara. Pleito n.º 28.099, fols. 7 a 9 v.

Ilmo. Sr.

Nosotros pedro de ybarra y diego de castañeda fuimos a la villa de la çarza y fortaleza de peñañiel y teniendo la discreçion que se hizo quando al sr. de la xao le dieron la encomienda de la dicha villa e vista con los hedefiçios de la dicha fortaleza e casas y huerta y cercados anexos a la dicha encomienda hallamos lo siguiente:

..... casa prinçipal de la encomienda

- 1.—De lo que trata el primero capitulo de la cassa prinçipal esta agora nuevamente rrehedificado.
- 2.—Las dos piezas que trata la discreçion de la mano yzquierda que una camara de moços y cavalleriza y las dos quadras estan nuevamente rrehedificadas.
- 3.—El tercero capitulo que trata de las quadras de la torre esta a mejorarlas mas y en la pieza baxa esta una viga quebrada que tendra de costa la viga y manos y lo que se a de desbaratar para ponerla, dos myll maravedis.
- 4.—En el corral estaba una pieça que devia servir de gallinero e agora esta toda cayda, tiene de costa de manos y materiales ocho myll mrvs.
- 5.—Las paredes del corral de la dicha cassa estan caydas e hecho dos portillos, tendran de costa seisçientos e ochenta maravedis.
- 6.—E los suelos y encalados de que esta obligado a fazer pedro de villegas vuessa merced los mande fazer porque ay mucha nesçesidad.
- 7.—E los encalados y suelos que dexo de hazer el comendador laxao estos no ay remedio hasta que se haga con la terçia porque no es obligado a hazerlos el dicho laxao.
- 8.—La casa que llaman la caballeriza que linda con casa de juan sanchez e de juan guardado no tiene nesçesidad de rreparo.
- 9.—El çercado que linda con casa de francisco hernandez de gata e con arroyo que llaman de pedro martinez e con fuente de hº esta muy aportillado, en la discreçion dizen questa aportillado y agora lo esta en mucho mas, deve e sera menester mas de veynte ducados.

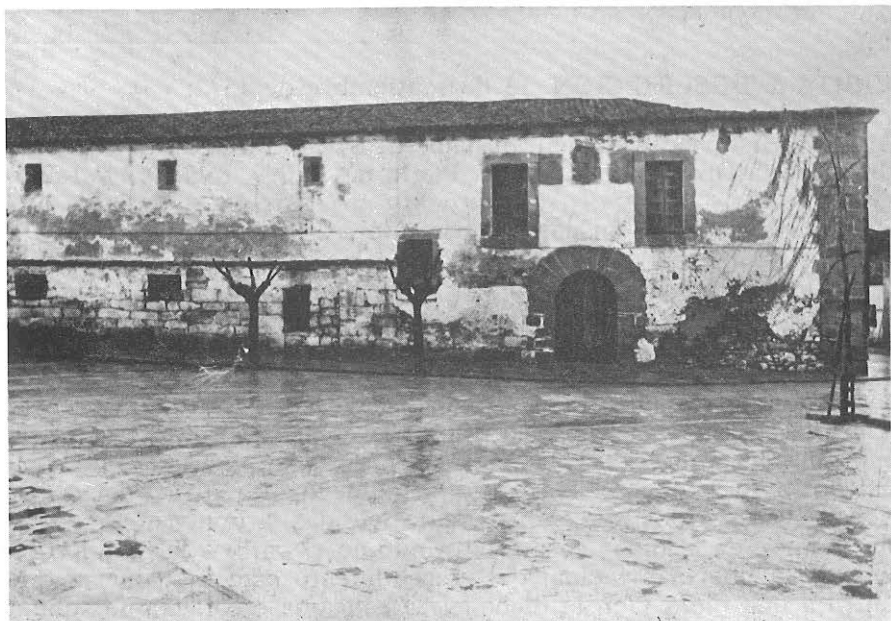
APÉNDICE DOCUMENTAL III

VISITA Y DESCRIPCIÓN. 13 de septiembre de 1572.

Archivo Histórico Nacional. Sección Órdenes Militares. Archivo Judicial de la Orden de Alcántara. Pleito n.º 28.099, fols. 162 y 162 v.

... y entrando tiene un patio enpedrado e entran del dicho patio a un rreçebimiento que esta labrado de madera tosca de teja vana e de cara de la puerta por donde entran al dicho rreçebimiento a la mano izquierda esta una pieza que nombran la despensa labrada de madera tosca e asobradada e luego una puerta mas adelante que sale a un corredor que tiene dicha casa y una escalera de piedra tosca por donde suben al sobrado de la despensa e otro que esta sobre la cavalleriza e pajares junto a la escalera e a mano derecha esta una pieça de texa vana y tosca y mas adelante a mano derecha esta otra pieza fecha un troxo upada luego esta otra puerta por donde entran a dos piezas que estan divididas la una y otra debaxo de la torre de la dicha casa y entrando en el patio a la mano derecha de la puerta principal del rreçebimiento esta una puerta que entra a una pieza y en la dicha pieza esta una escalera que sube a otros dos sobrados y en el primero esta una chimenea y debaxo del escalera esta una puerta por donde entran a otra pieza que esta debaxo del sobrado de la cozina.

Y en el dicho patio entrando por la puerta que es de la escalera a la mano yzquierda esta una camara de aposento de moços y luego mas adelante esta una cavalleriza y dentro en ella esta una parte para pajar...



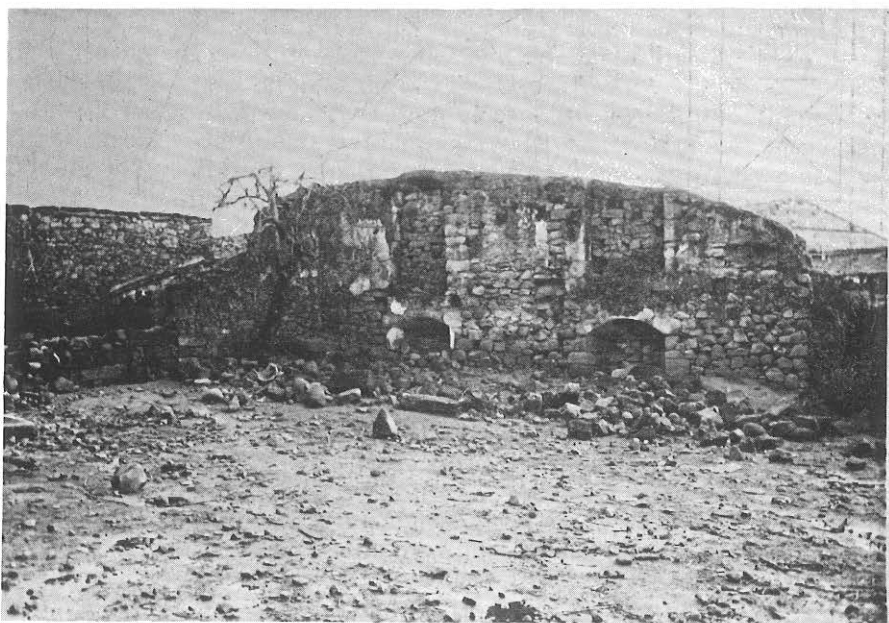
1.—*Fachada principal.*



2.—*Fachada interior, hacia el patio.*



3.—*Fachada interior y restos del corredor.*



4.—*Restos de edificios a poniente del patio.*

Casa de la Encomienda de Zarza la Mayor (Cáceres).