

ESTUDIO DE DOS FACTORES IMPLICADOS EN EL RECONOCIMIENTO DE PALABRAS: EL GRADO DE AFIJACIÓN Y EL GRADO DE TRANSPARENCIA SEMÁNTICA

Anita Arrieta Espinoza

RESUMEN

Mediante la aplicación de cuestionarios en las modalidades auditiva y escrita, esta investigación pretende obtener datos relativos a los grados de afijación y de transparencia semántica en lengua francesa, con el fin de delimitar los vínculos y los límites entre estos factores psicolingüísticos tan decisivos en el estudio del reconocimiento de palabras polimorfémicas.

ABSTRACT

Based on written and oral questionnaires, this investigation pretends to obtain data related to the affixation degree and semantic transparency in French language in order to delimit the links within these linguistics factors which are decisive for the study of the polymorphemic words determination.

En este artículo, proponemos un acercamiento al estudio de los procesos de reconocimiento auditivo de palabras polimorfémicas en francés. Específicamente, deseamos delimitar nuestro trabajo a la recopilación de juicios relativos a dos factores: el grado de afijación y el grado de transparencia semántica.

Con este fin, hemos realizado la aplicación de tres cuestionarios en las modalidades oral y escrita. Presentamos a continuación los detalles de la investigación realizada.

1. Los cuestionarios

Como no existe ninguna norma relativa a los grados de afijación -prefijación y sufijación- ni de transparencia semántica en francés, procedimos a la elaboración de tres cuestionarios, para aplicarlos en las modalidades auditiva y escrita.

El primer cuestionario nos permite determinar el grado de transparencia semántica de todas las palabras consideradas en el estudio (n=120). El segundo (n=60) permite estimar el grado de prefijación de las palabras prefijadas, de las pseudoprefijadas y de las palabras monomorfémicas. El tercer cuestionario mide el grado de sufijación de las palabras sufijadas, pseudosufijadas y monomorfémicas asociadas.

1.1. Objetivos de la aplicación de cuestionarios

Con la aplicación de los cuestionarios en modalidad auditiva, buscamos lo siguiente:

- a. Obtener datos subjetivos sobre el grado de transparencia semántica de los estímulos seleccionados.
- b. Recoger datos subjetivos sobre el grado de afijación (prefijación y sufijación) del material experimental.
- c. Comparar los datos obtenidos a partir de los cuestionarios auditivos con los provenientes de los cuestionarios escritos, para inferir un eventual efecto de la modalidad en el proceso de reconocimiento de palabras complejas.

2. Hipótesis

2.1. Grado de afijación

Wurm (1997) evidenció, para la lengua inglesa, la importancia de estudiar el grado de prefijación. Sus investigaciones afirman que los juicios de los sujetos sobre el grado de prefijación de las palabras experimentales es fundamental para llegar a conclusiones sobre la influencia de la morfología en el tratamiento de palabras polimorfémicas.

En nuestro trabajo, buscamos también obtener datos sobre el grado de afijación - prefijación y sufijación- de los estímulos seleccionados en lengua francesa. Por lo tanto, esperamos que:

- Los juicios de los sujetos sobre el grado de afijación de las palabras seleccionadas reflejen una distinción jerárquica entre los tres tipos de palabras en evaluación: las palabras afijadas (que obtendrían un grado elevado de afijación), las palabras pseudoafijadas (con un grado medio de afijación) y las palabras monomorfémicas (con un grado muy bajo o nulo de afijación).

2.2. Grado de transparencia semántica

Al respecto, Marlen-Wilson *et al.* (1994) señalaron que la transparencia semántica es un factor crucial en la determinación de la organización psicológica de la entrada léxica y de sus representaciones de acceso. Wurm (1997) también subrayó la importancia de la transparencia semántica cuando se proponen generalizaciones sobre la influencia de la morfología en el tratamiento de palabras habladas polimorfémicas. Incluso, se refiere a la necesidad de recopilar datos subjetivos relacionados con este factor, dada la poca información existente.

En nuestro trabajo, estas consideraciones se formulan de la siguiente manera:

- Los juicios de los sujetos sobre el grado de transparencia semántica van a evidenciar una diferencia jerárquica entre las palabras afijadas (con un grado elevado de transparencia) y las palabras pseudoafijadas y monomorfémicas (con un grado medio, bajo o nulo de transparencia semántica). Únicamente las palabras categorizadas previamente como afijadas serán palabras transparentes en el plano semántico.

2.3. La modalidad auditiva y la modalidad escrita

Sobre la modalidad, nos preguntamos si el hecho de presentar los estímulos de los cuestionarios en una modalidad auditiva o escrita tendría consecuencias sobre las categorizaciones que los sujetos harían de las palabras experimentales.

Recordemos que Taft, Hambly y Kinoshita (1986) estudiaron el reconocimiento de palabras prefijadas en las modalidades visual y auditiva. Estos autores evaluaron si las raíces de las no palabras o logatomos se representan en el sistema de acceso auditivo tal como se ha propuesto que se representan en el sistema visual de acceso. Emplearon una tarea de decisión léxica auditiva y visual y un material experimental compuesto de tétradas según cuatro condiciones experimentales: raíz más prefijo (*dejoice, conlineate*), raíz más no-prefijo (*tejoice, lanlineate*), no raíz más prefijo (*dejouse, conlediate*) y no raíz más no prefijo (*tejouse, lanlediate*).

Estos investigadores obtuvieron como resultado que las no palabras eran más difíciles de clasificar que las no palabras prefijadas. Este patrón de resultados se obtuvo en las dos modalidades: visual y auditiva, por lo cual interpretaron este resultado como una prueba de que, tanto en la modalidad visual como en la auditiva, se utiliza el procedimiento de levantamiento del prefijo. En nuestro trabajo, el hecho de que el material experimental esté constituido de palabras prefijadas y pseudoprefijadas, así como de palabras sufijadas y pseudosufijadas, podría tener consecuencias sobre los análisis (en la modalidad auditiva o en la visual) que los sujetos harán de los estímulos, dado que se le asigna importancia, y se controla, el lugar del afijo.

Así, nuestra hipótesis sobre la modalidad es la siguiente:

- Si la modalidad influye sobre la categorización que los sujetos hacen de las palabras seleccionadas, esperamos que los juicios obtenidos vía los cuestionarios auditivos serán diferentes a los juicios obtenidos vía los cuestionarios escritos o visuales.

3. Sujetos

Con el fin de cumplir con las exigencias de participar en un experimento, como parte de los cursos de psicolingüística del plan de Bachillerato en Psicología, 62 estudiantes de la Facultad de Psicología de la Universidad de Ginebra completaron los cuestionarios auditivos que evalúan el grado de afijación y el grado de transparencia semántica. De los 62 estudiantes, 31 completaron los cuestionarios auditivos y 31, los cuestionarios escritos. Todos los sujetos son hablantes nativos del francés, sólo han hablado esta lengua hasta la edad de 5 años. Se excluyeron de la investigación los hablantes bilingües.

4. Metodología

Elaboramos tres cuestionarios que evalúan el grado de transparencia semántica (cuestionario 1) y el grado de afijación (cuestionario 2 y 3) de las diferentes palabras seleccionadas en la investigación.

Los sujetos tuvieron como tarea clasificar los estímulos en una escala de Likert en 8 puntos para determinar su grado de afijación y de transparencia semántica.

En esta escala, el 1 corresponde a la ausencia de afijación o de transparencia semántica y el 8 indica el punto más elevado de tales grados.

5. Estímulos

Las palabras seleccionadas (n=120) se clasifican en cinco categorías. Entre las palabras morfológicamente complejas (n=40), se cuenta con palabras prefijadas (*relier*) (n=20) y con palabras sufijadas (*pochette*) (n=20). Entre las palabras monomorfémicas (n=80) figuran: palabras no analizables en el plano morfológico (*langouste*) (n=40), palabras pseudoprefijadas (*relief*) (n=20) y palabras pseudosufijadas (*gavotte*) (n=20).

Cada palabra afijada, ya sea prefijada o sufijada, está asociada a una palabra pseudoafijada y a una palabra monomorfémica no analizable en el plano morfológico en términos de frecuencia de superficie (calculada a partir del diccionario Brulex), de estructura silábica y de categoría sintáctica.

Cuadro 1
Muestra de estímulos en tríadas: prefijadas y palabras asociadas

Tipo de palabra	Ejemplo	Frecuencia*
monomorfémicas	calibrer	17
pseudoprefijadas	remorquer	2
prefijadas	remontre	2

* Una diferencia de 1 a 100 no es significativa.

Cuadro 2
Estímulos en tríadas: sufijadas y palabras asociadas

Tipo de palabra	Ejemplo	Frecuencia
monomorfémicas	stimulus	251
pseudoafijadas	clarinette	114
sufijadas	clarifier	157

El orden en el que aparecen las palabras en los tres cuestionarios es pseudoaleatorio y respeta los siguientes criterios:

1. Más de tres palabras de la misma categoría (prefijadas, sufijadas, pseudoprefijadas...) no pueden aparecer seguidas.
2. Las palabras «sufijadas-pseudosufijadas» que constituyen una tríada, así como las palabras «prefijadas-pseudoprefijadas» que forman parte de una misma tríada, deben contar con una distancia de por lo menos 25 ítems.

6. Modalidad

En los estudios psicolingüísticos, es muy frecuente distinguir entre el tratamiento de formas escritas y el de las orales. Se considera que el léxico mental contiene dos componentes que permiten el reconocimiento de los estímulos: el léxico fonológico de entrada, que procesa las palabras escuchadas, y el léxico ortográfico de entrada, que analiza las palabras escritas. En esta investigación, el eje es el reconocimiento de palabras auditivas de palabras habladas polimórficas. Sin embargo, la aplicación de los cuestionarios se realiza con material experimental proveniente de las modalidades auditiva y escrita, para analizar si la modalidad tiene algún efecto en los juicios de los sujetos, en lo relativo a grados de afijación y de transparencia semántica.

7. Procedimiento

a. Para los cuestionarios auditivos

En grupos de cuatro personas, los sujetos entraban a la sala dispuesta para la aplicación de cuestionarios. Cada sujeto recibía un audífono, conectado a la fuente principal de sonido, en la que estaba grabado cada cuestionario. Los sujetos tenían como tarea escuchar cada uno de los estímulos de los tres cuestionarios elaborados e, inmediatamente, clasificar la palabra escuchada en una escala de Likert en 8 puntos. Se presentaban cuatro respuestas tipo al principio de cada cuestionario, para aclarar las consignas. Además, se realizaba un entrenamiento antes de llenar los cuestionarios, para evaluar la comprensión de las instrucciones y la concentración de los sujetos. En total, cada grupo de cuatro personas realizaba la tarea en 30 minutos.

b. Para los cuestionarios escritos

Como se trataba de un cuestionario escrito, cada sujeto llenaba los cuestionarios y los entregaba en un plazo de una semana. La única consigna era no utilizar diccionario. También en estos cuestionarios al principio se presentaban cuatro respuestas tipo para que las instrucciones fueran más claras.

8. Variables

Variable dependiente:

El grado de transparencia semántica y el grado de afijación - prefijación/sufijación- evaluados en una escala de Likert en 8 puntos.

Variables independientes:

La estructura morfológica de las palabras según las condiciones experimentales siguientes:

Cuadro 3
Ejemplo de condiciones experimentales (estructura morfológica)

Condición	Tipo morfológico	Ejemplo	Frecuencia	Longitud	Punto de Unicidad
Palabras simples	Monomorfémicas	forêt	4	4	5
	pseudo-prefijada	relief	17	6	5
	pseudo-sufijada	gavotte	42	5	4
Palabras complejas	prefijada	délacer	97	6	5
	sufijada	courage	21	5	5

Variables controladas:

La frecuencia de superficie de las palabras y la longitud expresada en número de fonemas.

9. Resultados

9.1. Resultados de los cuestionarios auditivos

Algunos sujetos omitieron dar su juicio sobre una u otra palabra de los cuestionarios. Cada palabra, no obstante, fue tratada por al menos 30 de los 31 sujetos. De esta manera, ninguna palabra se descartó de los análisis estadísticos.

9.1.1. Grado de afijación

Los juicios sobre grado de afijación reflejan la categorización previamente realizada. La diferencia entre los tres tipos de palabras es significativa [$F(2,117)=246.887, p < 0.0001$]. Las palabras afijadas son vistas como más afijadas que las pseudoafijadas [$F(1,78)=230.105, p < 0.001$] y que las palabras monomorfémicas [$F(1,78)=468.594, p < 0.001$]. Las palabras monomorfémicas son consideradas como menos afijadas que las palabras pseudoafijadas [$F(1,78)=41.962, p < 0.001$].

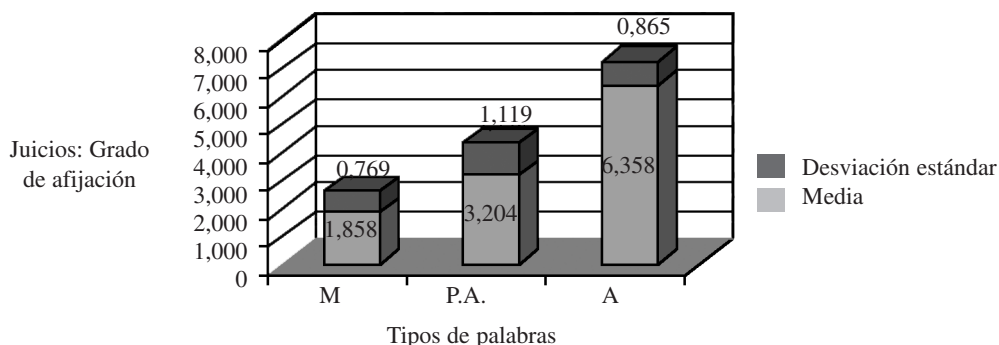


Figura 1
Grado de afijación en función del tipo de palabras:
 (M) monomorfémicas, (P.A) pseudoafijadas y (A) afijadas

9.1.2. Grado de prefijación y de sufijación

Si se toman en cuenta las tríadas que contienen las palabras prefijadas o las que contienen las palabras sufijadas, se observa el mismo patrón de la sección anterior.

Para las palabras prefijadas, la diferencia entre los tres tipos de palabras es significativa [$F(2,57) = 160.849$, $p < 0.01$]. Todas las comparaciones resultan significativas: la comparación entre las palabras prefijadas y las pseudoprefijadas [$F(1,39) = 137.733$, $p < 0.01$]; la comparación entre las palabras prefijadas y las monomorfémicas [$F(1,39) = 310.260$, $p < 0.01$]; y, finalmente, la comparación entre las pseudoprefijadas y las monomorfémicas [$F(1,39) = 34.554$, $p < 0.01$].

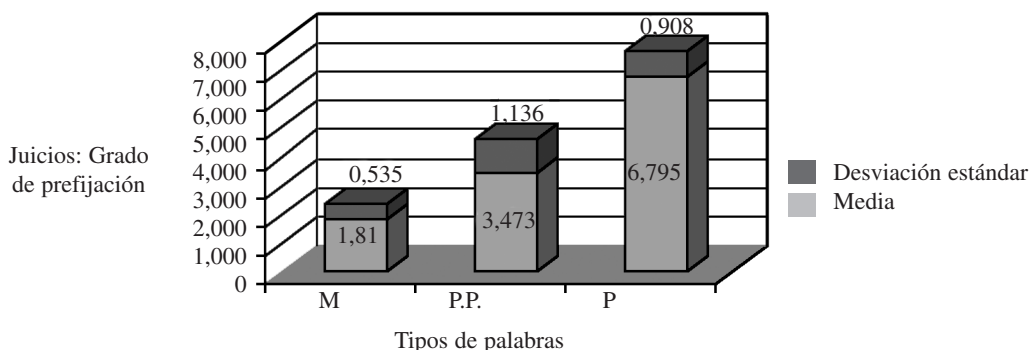


Figura 2
Grado de prefijación en función del tipo de palabras: (M) monomorfémicas, (P.P.) pseudoprefijadas y (P) prefijadas

Para las palabras sufijadas, la diferencia entre los tres tipos de palabras también es significativa [$F(2,57) = 110.563$, $p < 0.01$]. Todas las comparaciones son significativas: la comparación entre las palabras sufijadas y pseudosufijadas [$F(1,39) = 113.294$, $p < 0.01$]; la comparación entre las palabras sufijadas y las pseudosufijadas [$F(1,39) = 204.919$, $p < 0.01$]; y finalmente, la comparación entre las palabras pseudosufijadas y las palabras monomorfémicas [$F(1,39) = 13.476$, $p < 0.01$].

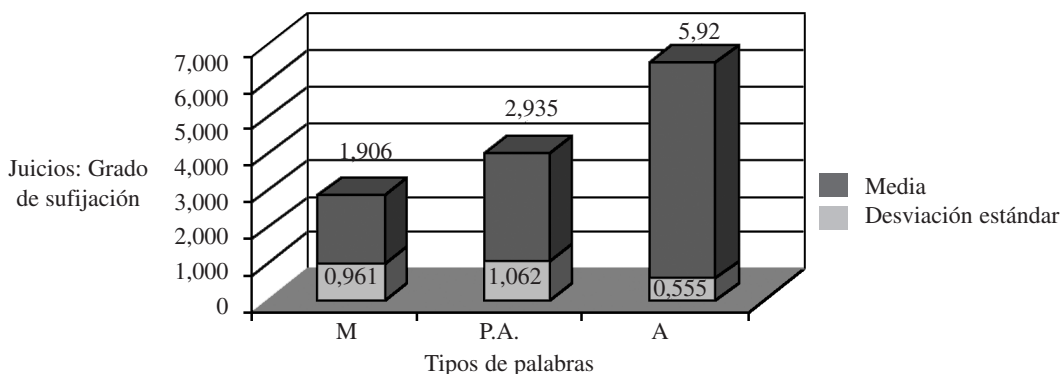


Figura 3
Grado de sufijación en función del tipo de palabras: (M) monomorfémicas, (P.S.) pseudosufijadas y (S) sufijadas

Los análisis/intuiciones de los sujetos relativos al grado de afijación –prefijación y sufijación– de las palabras seleccionadas coinciden con el análisis lingüístico que habíamos realizado en la selección del material experimental. No obstante, es necesario señalar que las palabras pseudo-afijadas no se sitúan a igual distancia de las dos categorías extremas: las palabras monomorfémicas y las palabras afijadas. Las palabras categorizadas como sufijadas obtuvieron claramente un grado de afijación más elevado que las otras dos categorías de palabras, mientras que las monomorfémicas y las pseudosufijadas están más cerca unas de otras, a pesar de que la diferencia entre las dos sea evidente y significativa. Esta situación permite afirmar que existe una diferencia significativa entre el grupo de palabras no afijadas y el de las palabras afijadas.

9.1.3. Grado de transparencia semántica

Los análisis realizados sobre los resultados de transparencia semántica evidencian una diferencia significativa entre los diferentes grupos de palabras [$F(4,115) = 45.351, p < 0.01$]. El análisis de contrastes revela que las palabras previamente categorizadas como «afijadas» son significativamente más transparentes en el plano semántico que los otros dos tipos de palabras, las pseudoafijadas [$F(1,79) = 114.101, p < 0.01$] y las palabras monomorfémicas [$F(1,79) = 132.234, p < 0.01$]. Ninguna diferencia significativa aparece entre las palabras monomorfémicas y las pseudoafijadas [$F(1,79) < 1$].

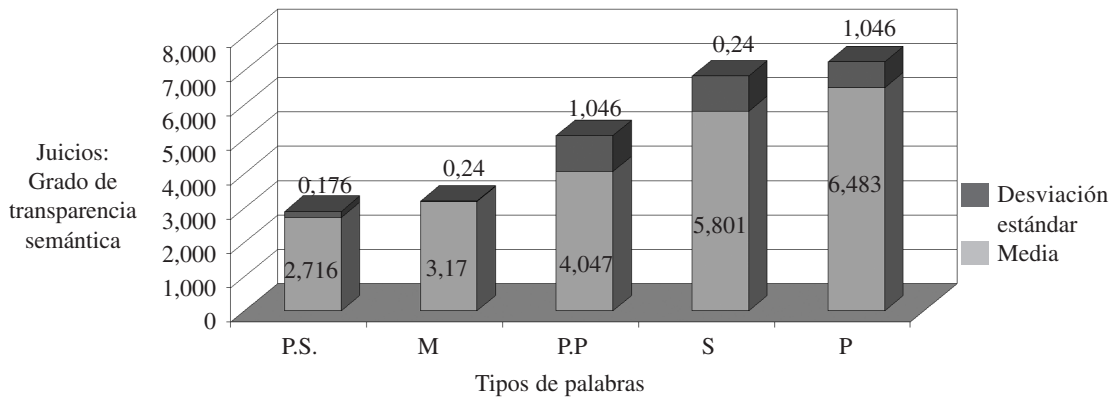


Figura 4

Grado de transparencia semántica en función del tipo de palabra: (P.S.) pseudosufijadas, (M) monomorfémicas, (P.P.) pseudoprefijadas, (S) sufijadas y (P) prefijadas

9.1.4. Distinción entre el grupo de palabras prefijadas y el grupo de palabras sufijadas

Si se considera separadamente el grupo de las palabras prefijadas y el de las palabras sufijadas, la diferencia es de nuevo significativa (para el grupo de palabras prefijadas [$F(2,57)=29.056, p < 0.0001$] y para el grupo de palabras sufijadas [$F(2,57) = 89.606, p < 0.0001$]). Más precisamente, observamos que el grado de transparencia semántica de las palabras prefijadas es significativamente más elevado que el de las palabras pseudoafijadas [$F(1,38) = 43.119, p < 0.001$] y que el de las palabras monomorfémicas [$F(1,38) = 44.044, p < 0.001$]. Las palabras pseudoprefijadas y monomorfémicas no se distinguen en esta dimensión. [$F(1,38) < 1$].

La misma situación aparece para el grupo de sufijadas. Así, el grado de transparencia semántica de las palabras sufijadas es significativamente superior al de las palabras pseudosufijadas [$F(1,38) = 117.377, p < 0.001$] y monomorfémicas [$F(1,38) = 149.499, p < 0.001$]. Ninguna diferencia significativa aparece entre las palabras pseudosufijadas y las monomorfémicas [$F(1,38) = 1.94, p < 0.169$].

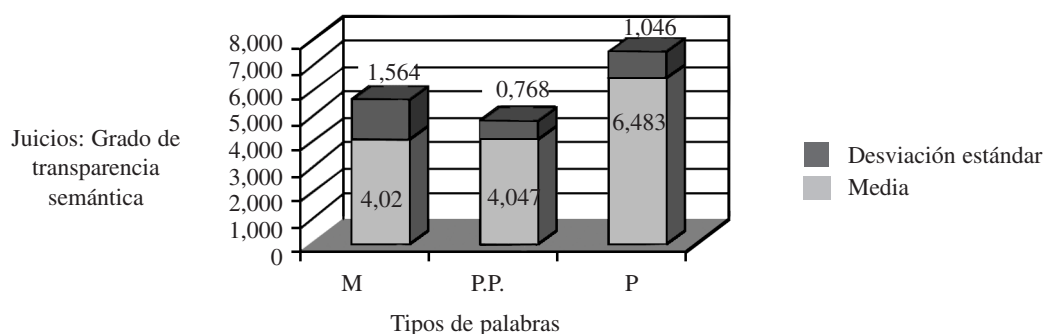


Figura 5
Grado de transparencia semántica (grupo de prefijadas y palabras asociadas)

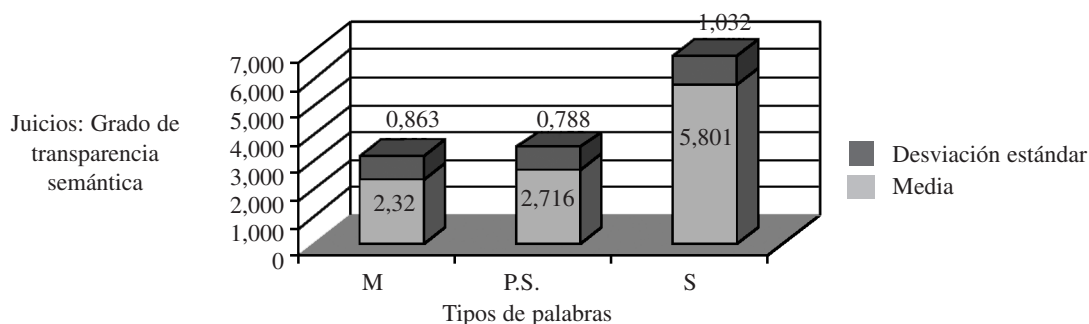


Figura 6
Grado de transparencia semántica (grupo de sufijadas y palabras asociadas)

9.1.5. Relación entre el grado de transparencia semántica y el grado de afijación -prefijación y sufijación

El objetivo de esta sección es evaluar hasta qué punto la noción de transparencia semántica podría ser considerada como sinónimo de grado de afijación o de sufijación o hasta qué punto el concepto de transparencia cubriría al de afijación. En este sentido, las correlaciones entre el grado de transparencia semántica y el grado de prefijación de las palabras prefijadas, y sus correspondientes monomorfémicas, así como el grado de sufijación y sus respectivas monomorfémicas fueron todas significativas (Cf. cuadro 4).

Cuadro 4
Correlación entre el grado de transparencia semántica y de afijación, prefijación y sufijación
y su nivel de significación respectiva

	Grado de prefijación	Grado de sufijación
Grado de transparencia semántica	$r = 0.727$, $dl.1 p < 0.0001$	$r = 0.914$, $dl. 1 p < 0.0001$

El grado de transparencia semántica y el grado de afijación -prefijación o sufijación- de una palabra particular son nociones muy ligadas y su vínculo es muy importante. Sin embargo, dado que nuestro objetivo es separar la influencia de cada uno de esos factores, es importante señalar que los análisis indican que las nociones implicadas no pueden reducirse a una sola, pues el perfil de juicios es diferente. En los grados de afijación, de prefijación y de sufijación, las tres categorías de palabras se diferencian unas de otras, mientras que para el grado de transparencia semántica solamente las palabras afijadas -prefijadas o sufijadas- se distinguen de las otras categorías de palabras.

9.2. Resultados de los cuestionarios escritos

Como para los cuestionarios auditivos, algunos sujetos omitieron dar su juicio para una u otra palabra de los cuestionarios. No obstante, cada palabra fue tratada por al menos 30 de los 31 sujetos, de modo que ninguna palabra fue desecheda de los análisis estadísticos.

9.2.1. Grado de afijación

Los juicios sobre el grado de afijación coinciden con la categorización que realizamos previamente [$F(2,117) = 427.804$, $p < 0.0001$]. Las palabras afijadas son consideradas como más afijadas que las palabras pseudoafijadas [$F(1,78) = 493.982$, $p < 0.0001$] y las palabras monomorfémicas [$F(1,78) = 760.745$, $p < 0.0001$]. Las palabras monomorfémicas son catalogadas como menos afijadas que las pseudoafijadas [$F(1,78) = 28.686$, $p < 0.0001$].

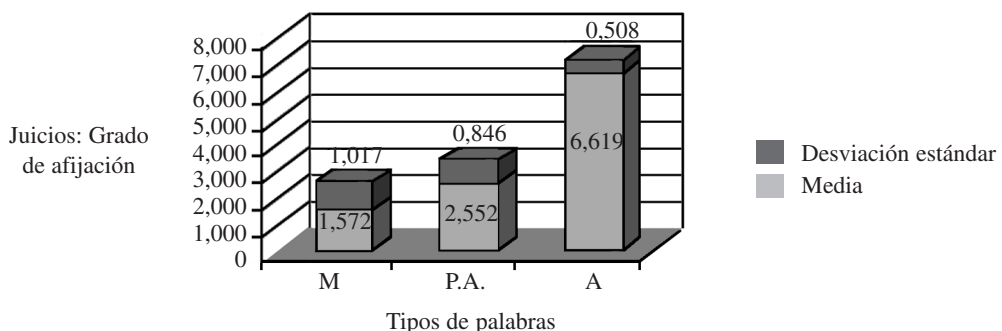


Figura 7

Grado de afijación en función del tipo de palabras: (M) monomorfémicas, (P.A.) pseudoafijadas y (A) afijadas

9.2.2. Grado de prefijación y de sufijación

Si sólo se toman en cuenta las tríadas que contienen palabras prefijadas o las tríadas con palabras sufijadas, se observa el mismo patrón de juicios. Las palabras prefijadas son consideradas como más prefijadas que, respectivamente, las palabras pseudoprefijadas [$F(1,38) = 238,411, p < 0.0001$] y las palabras monomorfémicas [$F(1,38) = 414.014, p < 0.0001$].

Las palabras pseudoprefijadas son catalogadas como más prefijadas que las monomorfémicas [$F(1,38) = 24.076, p < 0.0001$]. Las palabras sufijadas se evalúan como más sufijadas que las palabras pseudosufijadas [$F(1,38) = 278.008, p < 0.0001$] y que las palabras monomorfémicas [$F(1,38) = 357.841, p < 0.0001$]. Las palabras pseudosufijadas se consideran como más sufijadas que las palabras monomorfémicas [$F(1,38) = 7.361, p < 0.0001$].

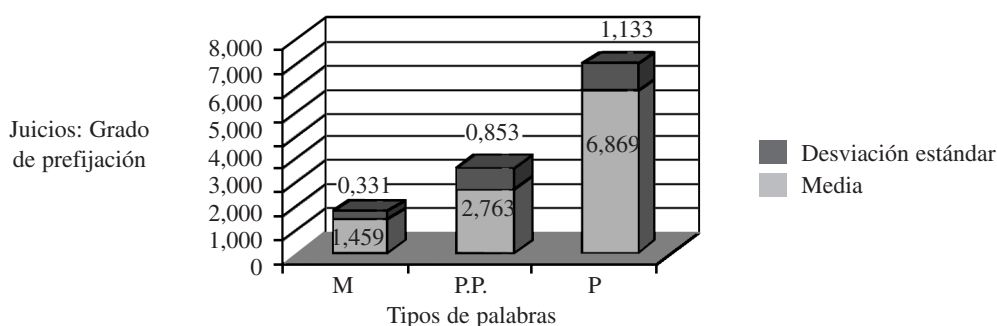


Figura 8

Grado de prefijación en función del tipo de palabras: (M) monomorfémicas, (P.P.) pseudoprefijadas y (P) prefijadas

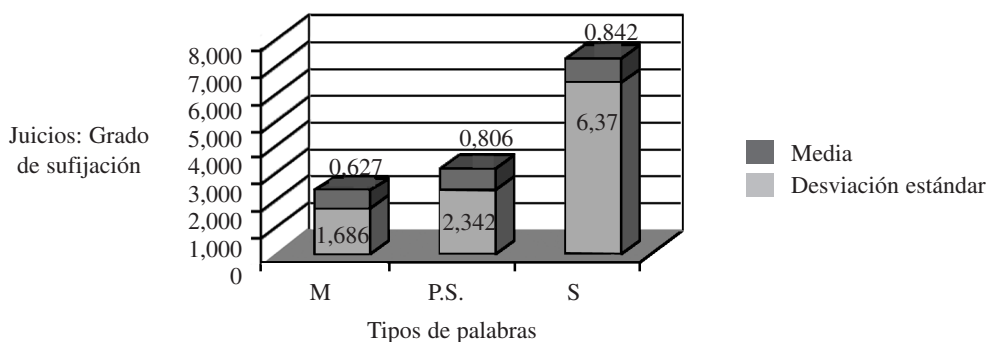


Figura 9

Grado de sufijación en función del tipo de palabras: (M) monomorfémicas, (P.S.) pseudosufijadas y (S) sufijadas

Resaltamos que la intuición de los sujetos relacionada con el grado de afijación (prefijación y sufijación) de las palabras seleccionadas coincide con el análisis lingüístico realizado previamente. No obstante, enfatizamos en el hecho de que las palabras pseudoafijadas no se sitúan a igual distancia de las categorías extremas: las afijadas y las monomorfémicas. Las

palabras categorizadas como sufijadas obtuvieron un grado de afijación más elevado que las otras dos categorías de palabras; las palabras monomorfémicas y las pseudoafijadas están más cerca, aunque la diferencia entre ellas es evidente y significativa. Por lo tanto, la diferencia entre las palabras no afijadas y las afijadas es evidente.

9.2.3. Grado de transparencia semántica

Los análisis realizados sobre los juicios de transparencia semántica (cf. figuras 4, 5 y 6) enfatizan una diferencia significativa entre los diferentes grupos de palabras [$F(2,117) = 161.398$, $p = 0.0001$]. El análisis de contrastes revela que las palabras categorizadas previamente como «afijadas» son significativamente más transparentes en el plano semántico que los otros tipos de palabras, las pseudoafijadas [$F(1,78) = 171.742$, $p < 0.0001$] y las monomorfémicas [$F(1,78) = 166.372$, $p < 0.0001$]. El grado de transparencia semántica promedio de las palabras monomorfémicas no se distingue significativamente del de las palabras pseudoafijadas [$F(1,78) < 1$].

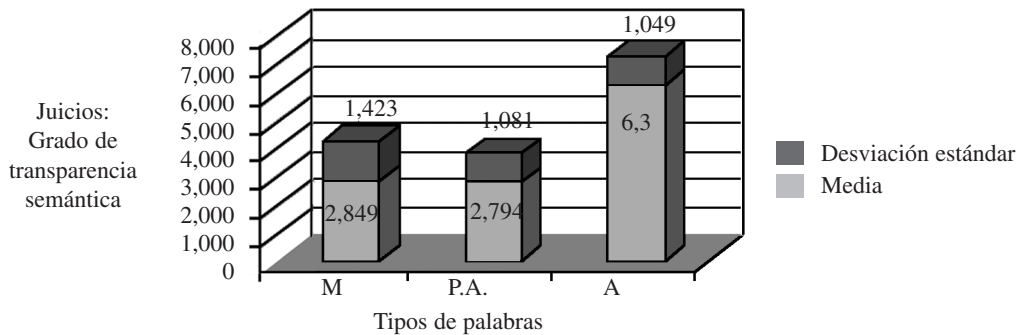


Figura 10
Grado de transparencia semántica en función del tipo de palabra: (M) monomorfémicas, (P.A) pseudoafijadas y (A) afijadas

9.2.3.1. Distinción en el plano semántico entre el grupo de palabras prefijadas y el grupo de palabras sufijadas

Si se compara el grupo de palabras prefijadas y el de las sufijadas, aparece la misma diferencia, respectivamente [$F(2,57) = 225.5$, $p < 0.0001$] y [$F(2,57) = 220.403$, $p < 0.0001$]. El grado de transparencia semántica de las palabras prefijadas es significativamente más elevado que el de las palabras pseudoprefijadas [$F(1,48) = 220.467$, $p < 0.0001$] y de las monomorfémicas [$F(1,48) = 227.905$, $p < 0.0001$]. El grado de transparencia semántica de las palabras sufijadas es igualmente más elevado que el de las palabras pseudosufijadas [$F(1,48) = 66.708$, $p < 0.0001$] y monomorfémicas [$F(1,48) = 59.688$, $p < 0.0001$]. Para las palabras pseudoprefijadas y para las pseudosufijadas, el grado de transparencia semántica promedio no es significativamente diferente del de las palabras monomorfémicas asociadas en los dos casos $F[(1,78) < 1]$.

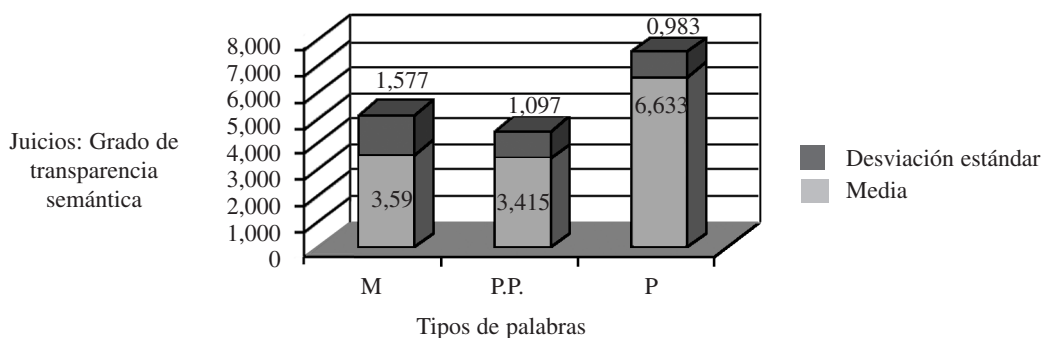


Figura 11

Grado de transparencia semántica (prefijadas y palabras asociadas) en función del tipo de palabras: (M) monomorfémicas, (P.P.) pseudoprefijadas y (P) prefijadas

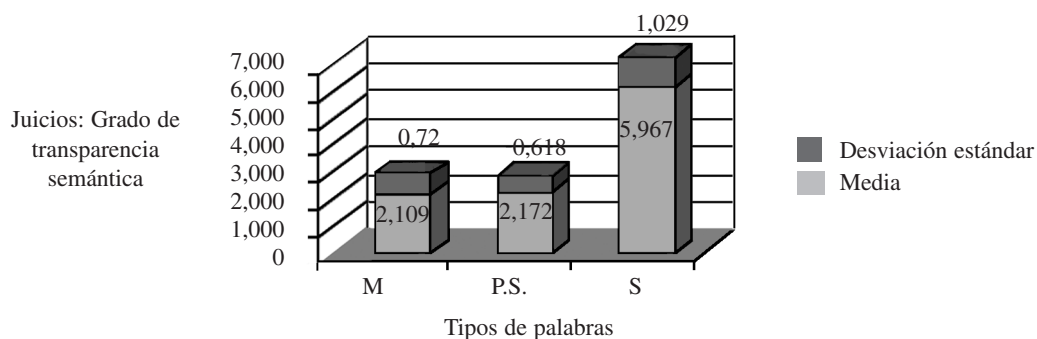


Figura 12

Grado de transparencia semántica (sufijadas y palabras asociadas) en función del tipo de palabras: (M) monomorfémicas, (P.S.) pseudosufijadas y (S) sufijadas

Nuestra categorización en términos de palabras afijadas (prefijadas o sufijadas), pseudoafijadas (pseudoprefijadas y pseudosufijadas) y monomorfémicas coincide con los juicios de transparencia semántica de los sujetos.

9.2.4. Relación entre el grado de transparencia semántica y el grado de afijación -prefijación y sufijación

En esta sección, de nuevo se analiza si la noción de transparencia semántica puede ser considerada como sinónimo de grado de prefijación o de sufijación en el caso de los datos obtenidos de la modalidad escrita. En este sentido, encontramos que las correlaciones entre el grado de transparencia y el grado de afijación de todas las palabras seleccionadas, el grado de prefijación de las palabras prefijadas y sus correspondientes monomorfémicas y el grado de sufijación y sus correspondientes monomorfémicas alcanzaron todas el nivel de significación (cf. cuadro 5).

Cuadro 5
Correlación entre el grado de transparencia semántica y de afijación, prefijación y sufijación
y su nivel de significación respectivo

	Grado de afijación	Grado de prefijación	Grado de sufijación
Grado de transparencia semántica	$r = 0.841$, dl. 1 $p < 0.0001$	$p < 0.0001$ $r = 0.954$, dl. 1	$r = 0.782$, dl. 1 $p < 0.0001$

El grado de transparencia semántica y el grado de afijación–prefijación y sufijación– de una palabra específica son, como ya dijimos para la modalidad auditiva, nociones muy relacionadas; no obstante, no pueden reducirse a un solo concepto, dado que el patrón de juicios señala una diferencia importante. Para los grados de afijación, de prefijación y sufijación, las tres categorías de palabras se distinguen unas de otras. En el grado de transparencia semántica, solo las palabras afijadas –prefijadas o sufijadas– se diferencian de las otras dos categorías de palabras.

10. Comparación entre los resultados de los cuestionarios auditivos y los escritos

10.1. Grado de prefijación

La comparación entre los dos tipos de grupos de cuestionarios (modalidad auditiva y modalidad escrita) es globalmente significativa [$F(5,114) = 115.924$, $p < 0.01$]. La diferencia para las palabras pseudoprefijadas está cerca del umbral de significación [$F(1,39) = 6.688$, $p < 0.011$]. La diferencia para las palabras prefijadas y para las monomorfémicas es, respectivamente, claramente no significativa [$F(1,39) < 1$] y [$F(1,39) = 1.635$, $p = 0.2036$].

10.2. Grado de sufijación

La comparación entre los dos tipos de grupos de cuestionarios es globalmente significativa [$F(5,114) = 126.016$, $p < 0.01$]. Sin embargo, solo la diferencia para las palabras pseudoafijadas es significativa [$F(1,39) = 5.15$, $p = 0.0251$]. La diferencia para las sufijadas tiende a ser significativa [$F(1,39) = 2.949$, $p = 0.0886$]. La diferencia para las palabras monomorfémicas es claramente no significativa [$F(1,39) < 1$].

10.3. Grado de transparencia semántica

La comparación entre los dos tipos de grupos de cuestionarios es globalmente significativa [$F(5,114) = 153.79$, $p < 0.01$]. Solo la diferencia para las palabras pseudosufijadas es significativa [$F(1,39) = 6.688$, $p = 0.011$]. La diferencia para las palabras prefijadas y para las palabras monomorfémicas es claramente no significativa (respectivamente, [$F(1,39) < 1$] y [$F(1,39) = 1.635$, $p = 0.2036$]).

Conclusiones

En lo referente a los resultados de la aplicación de cuestionarios en dos modalidades (auditiva y escrita), podemos afirmar que, en las dos modalidades, el grado de afijación y el de transparencia semántica son nociones muy relacionadas pero independientes. Esto explica el hecho de que en el grado de afijación, las tres categorías de palabras se diferencien unas de otras. Contrariamente, en el grado de transparencia semántica, solo las palabras afijadas se distinguen de las otras dos categorías de palabras.

Estos resultados permiten confirmar nuestras hipótesis relativas al grado de afijación –prefijación y sufijación– y al grado de transparencia semántica. Constatamos que los juicios de los sujetos sobre el grado de afijación de las palabras seleccionadas reflejan una distinción jerárquica entre las palabras analizadas.

En lo que concierne el grado de transparencia semántica, los juicios de los sujetos evidencian una diferencia jerárquica entre el grupo de palabras afijadas y el grupo de palabras pseudoafijadas y monomorfémicas. Únicamente las palabras categorizadas como afijadas son consideradas transparentes en el plano semántico.

Sobre el efecto de la modalidad, no hemos confirmado totalmente nuestra hipótesis. A partir de los resultados obtenidos, no podemos hablar de una diferencia de juicios según la modalidad utilizada para la aplicación de cuestionarios. Más bien, los juicios obtenidos siguen, en ambas modalidades, el mismo perfil de resultados.

Finalmente, como se planteó en el apartado 1, dada la inexistencia de normas relacionadas con los grados de afijación y de transparencia semántica, este artículo intenta proveer datos, para la lengua francesa, que puedan funcionar como puntos de referencia.

Se han sistematizado los juicios relativos a los grados de afijación y de transparencia semántica con el fin de delimitar los vínculos, así como los límites, entre estas categorías psicolingüísticas; y, principalmente, se aporta material para investigaciones posteriores cuyo eje sea el efecto del grado de afijación y el de transparencia semántica, factores que actualmente se perfilan como decisivos en el campo de la psicolingüística, para el estudio del reconocimiento de palabras habladas polimorfémicas. De hecho, los datos aportados por esta investigación servirán de base para otros artículos, en los cuales se examinarán los factores ya mencionados con técnicas específicas de la disciplina.

Bibliografía

- Feldman, L.D. (Ed.) 1995. *Morphological Aspects of Language Processing*. New Tersey: Erlbaum Associates Publishers.
- Manelis, L. y Tharp, D. 1977. "The Processing of Affixed Words". *Memory & Cognition*. 5: 690-5.
- Meunier, F. 1997. *Morphologie et Traitement du Langage Parlé*. Thèse de Doctorat en Psychologie. Université René Descartes - Paris V.

- Marslen - Wilson, W.D., X-L Zhou y M. Ford. 1996. "Morphology, modality and lexical architecture." En *Yearbook of Morphology*. Kluwer Academic Publishers: Netherlands.
- Stolz, J.A. y Feldman, L.B. 1995. «The Role of Orthographic and Semantic Transparency of the base Morpheme in Morphological Processing». En L.B. Feldman (Ed.): 1009-129.
- Taft, M. y Forster, K.I. 1975. "Lexical Storage and Retrieval of Prefixed Words". *Journal of Verbal Learning and Verbal Behavior*. 14: 638-47.
- Taft, M., Hambly, G., y Kinoshita, S. 1986. "Visual and Auditory Recognition of Prefixed Words". *Quarterly Journal of Experimental Psychology*. 38 A: 351-66.
- Taft, M. 1994. "Interactive-Activation as a Framework for Understanding Morphological Processing." *Language and Cognitive Processes*. 9 (3): 271-94.
- Tyler, L. y W.D. Marslen-Wilson. 1986. "The Effects of Context on the Recognition of Polymorphemic Words". *Journal of Memory and Language*. 25: 741-52.
- Tyler, L. Marslen-Wilson, W., Rentoul, J. y Hanney, P. 1988. «Continuous and Discontinuous Access in Spoken Word Recognition: The Role of Derivational Prefixes». *Journal of Memory and Language*. 27: 368-81.
- Wurm Lee H. 1997. «Auditory Processing of Prefixed English Words is Both Continuous and Decompositional». *Journal of Memory and Language*. 37: 438- 61.