

FICHAS DE FAUNA

Clave	Familia	Genero	Especie	Nombre común
PNatFa001	Ranidae	<i>Hyla</i>	<i>eximia</i>	Rana de árbol de montaña, rana verde manchada, ranita de montaña
PNatFa002	Ranidae	<i>Lithobates</i>	<i>montezumae</i>	Rana leopardo de Moctezuma
PNatFa003	Phrynosomatidae	<i>Sceloporus</i>	<i>torquatus</i>	Lagartija escamosa espinosa/ Lagartija espinosa mexicana
PNatFa004	Colubridae	<i>Pituophis</i>	<i>deppei</i>	Culebra sorda mexicana, Alicante
PNatFa005	Kinosternidae	<i>Kinosternon</i>	<i>integrum</i>	Tortuga pecho quebrado mexicana/ Tortuga casquito
PNatFa006	Anatidae	<i>Aythya</i>	<i>affinis</i>	Pato boludo menor
PNatFa007	Anatidae	<i>Oxyura</i>	<i>jamaicensis</i>	Pato tepalcate
PNatFa008	Accipitridae	<i>Aquila</i>	<i>chrysaetos</i>	Águila real
PNatFa009	Didelphidae	<i>Didelphis</i>	<i>virginiana</i>	Tlacuache
PNatFa010	Mammalia	<i>Dasypus</i>	<i>novemcinctus</i>	Armadillo
PNatFa011	Leporidae	<i>Sylvilagus</i>	<i>audubonii</i>	Conejo del desierto
PNatFa012	Sciuridae	<i>Otospermophilus</i>	<i>variegatus</i>	Ardillón de roca
PNatFa013	Felidae	<i>Lynx</i>	<i>rufus</i>	Gato montés
PNatFa014	Canidae	<i>Canis</i>	<i>latrans</i>	Coyote
PNatFa015	Canidae	<i>Urocyon</i>	<i>cinereoargenteus</i>	Zorro gris
PNatFa016	Ardeidae	<i>Egretta</i>	<i>thula</i>	Gaceta pie-dorado
PNatFa017	Cathartidae	<i>Cathartes</i>	<i>aura</i>	Zopilote aura
PNatFa018	Accipitridae	<i>Aquila</i>	<i>chrysaetos</i>	Aguililla cola roja
PNatFa019	Rallidae	<i>Fulica</i>	<i>americana</i>	Gallareta americana
PNatFa020	Charadriidae	<i>Charadrius</i>	<i>vociferus</i>	Chorlo tildío
PNatFa021	Columbidae	<i>Columba</i>	<i>livia</i>	Paloma doméstica
PNatFa022	Columbidae	<i>Zenaida</i>	<i>asiatica</i>	Paloma ala blanca
PNatFa023	Columbidae	<i>Zenaida</i>	<i>macroura</i>	Paloma huilota
PNatFa024	Columbidae	<i>Columbina</i>	<i>inca</i>	Tórtola cola larga
PNatFa025	Cuculidae	<i>Geococcyx</i>	<i>californianus</i>	Correcaminos norteño
PNatFa026	Trochilidae	<i>Eugenes</i>	<i>fulgens</i>	Colibrí magnífico
PNatFa027	Trochilidae	<i>Selasphorus</i>	<i>rufus</i>	Zumbador rufo
PNatFa028	Trochilidae	<i>Amazilia</i>	<i>violiceps</i>	Colibrí corona violeta /Chuparrosa
PNatFa029	Cerylidae	<i>Chloroceryle</i>	<i>americana</i>	Martín-pescador verde
PNatFa030	Picidae	<i>Melanerpes</i>	<i>formicivorus</i>	Carpintero bellotero
PNatFa031	Picidae	<i>Melanerpes</i>	<i>aurifrons</i>	Carpintero cheje
PNatFa032	Picidae	<i>Picoides</i>	<i>scalaris</i>	Carpintero mexicano
PNatFa033	Falconidae	<i>Falco</i>	<i>sparverius</i>	Cernícalo americano
PNatFa034	Tyrannidae	<i>Contopus</i>	<i>sordidulus</i>	Pibí occidental
PNatFa035	Tyrannidae	<i>Empidonax</i>	<i>wrightii</i>	Mosquero gris
PNatFa036	Tyrannidae	<i>Sayornis</i>	<i>nigricans</i>	Papamosca negro
PNatFa037	Tyrannidae	<i>Sayornis</i>	<i>phoebe</i>	Papamosca fibí
PNatFa038	Tyrannidae	<i>Sayornis</i>	<i>saya</i>	Mosquero llanero
PNatFa039	Tyrannidae	<i>Pyrocephalus</i>	<i>rubinus</i>	Mosquero cardenal
PNatFa040	Tyrannidae	<i>Myiarchus</i>	<i>cinerascens</i>	Copetón gorjiceno
PNatFa041	Tyrannidae	<i>Tyrannus</i>	<i>vociferans</i>	Tirano gritón / madrugador
PNatFa042	Corvidae	<i>Corvus</i>	<i>corax</i>	Cuervo común
PNatFa043	Hirundinidae	<i>Hirundo</i>	<i>rustica</i>	Golondrina tjereta
PNatFa044	Troglodytae	<i>Catherpes</i>	<i>mexicanus</i>	Chivirín barranqueño
PNatFa045	Troglodytae	<i>Troglodytes</i>	<i>aedon</i>	Chivirín saltapared / curricha
PNatFa046	Troglodytae	<i>Thryomanes</i>	<i>bewickii</i>	Chivirín cola oscura
PNatFa047	Poliptilidae	<i>Poliptila</i>	<i>caerulea</i>	Perlita azul gris
PNatFa048	Paseriforme	<i>Melanotis</i>	<i>caerulescens</i>	Mulato azul
PNatFa049	Mimidae	<i>Toxostoma</i>	<i>curvirostre</i>	Cuitlacoche pico curvo
PNatFa050	Ptilonotidae	<i>Ptilonotus</i>	<i>cinereus</i>	Capulinerio gris
PNatFa051	Parulidae	<i>Oreothlypis</i>	<i>celata</i>	Chipe corona naranja
PNatFa052	Parulidae	<i>Geothlypis</i>	<i>tolmiei</i>	Chipe de tolmie
PNatFa053	Parulidae	<i>Setophaga</i>	<i>chrysoparia</i>	Chipe mejilla dorada
PNatFa054	Parulidae	<i>Cardellina</i>	<i>pusilla</i>	Chipe corona negra
PNatFa055	Passerellidae	<i>Spizella</i>	<i>passerina</i>	Gorrión ceja blanca
PNatFa056	Passerellidae	<i>Spizella</i>	<i>wortheni</i>	Gorrión de worthen
PNatFa057	Cardinalidae	<i>Pheucticus</i>	<i>melanocephalus</i>	Picogordo tigrillo
PNatFa058	Geomyidae	<i>Cratogeomys</i>	<i>fumosus</i>	Tuza de colima
PNatFa059	Raphidae	<i>Taxidea</i>	<i>taxus</i>	Tlacoyote
PNatFa060	Phyllostomidae	<i>Choeronycteris</i>	<i>mexicana</i>	Murciélago trompudo
PNatFa061	Phyllostomidae	<i>Leptonycteris</i>	<i>nivalis</i>	Murciélago magueyero mayor
PNatFa062	Vespertilionidae	<i>Corynorhinus</i>	<i>mexicanus</i>	Murciélago mula mexicano

Ficha de Patrimonio Natural



IMPLAN
guanajuato

Clave: PNatFa001

Datos base

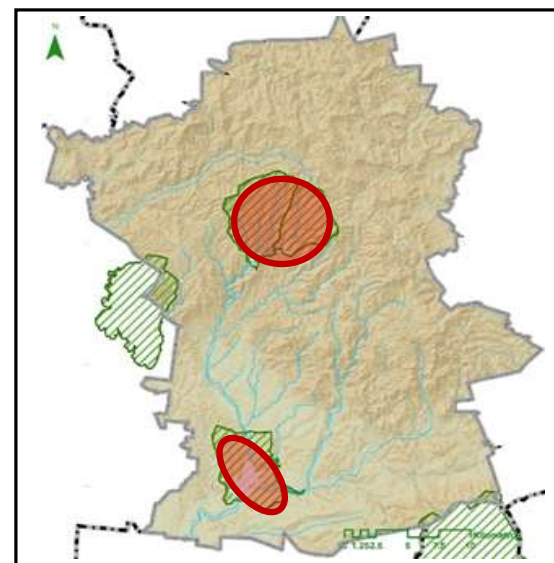
Nombre común:	Rana de árbol de montaña, rana verde manchada, ranita de montaña
Familia:	Ranidae
Género:	Hyla
Especie:	<i>eximia</i>
Clase:	Anfibio
Distribución:	Endémica
Zonas de alta presencia en el municipio:	Cuenca de la Esperanza, Cuenca de la Soledad, la Purísima y su zona de influencia.



Foto: Dr. Jaime Luna Aguirre

Características

Características:	Ranas pequeñas tanto hembras como machos de hocico redondeado llegan a medir lo mismo de 3.5 a 4 cm. (Vázquez-Díaz y Quintero-Díaz, 2005). En la punta de sus dedos poseen discos adhesivos, tienen una membrana interdigital muy pequeña no se extiende más allá de la mitad de sus dedos (Reyna et al., 2007). Son de color verde a verde amarillento, los lados del cuerpo tienen una línea negra que va desde el hocico hasta la ingle. Tienen el vientre blanco amarillento, cuentan con pequeñas manchas oscuras en el dorso y los machos presentan la garganta oscura (Vázquez-Díaz y Quintero Díaz, 2005)
Alimentación:	Se alimenta de pequeños invertebrados (Reyna et al., 2007).
Hábitat:	Habita en la selva baja caducifolia, selva mediana y selva alta perennifolia.
Reproducción:	Es una especie ovípara la copula comienza en el temporal de lluvias depositando los huevos entre la vegetación de los cuerpos de agua (Rosas-Espinoza et al., 2012).
Depredadores:	
Fuentes de información:	https://www.conafor.gob.mx/EstudiosRegionalesForestales/Estudio_Fauna_UMAFOR_1404.pdf



Ficha de Patrimonio Natural



Clave: PNatFa002

Datos base

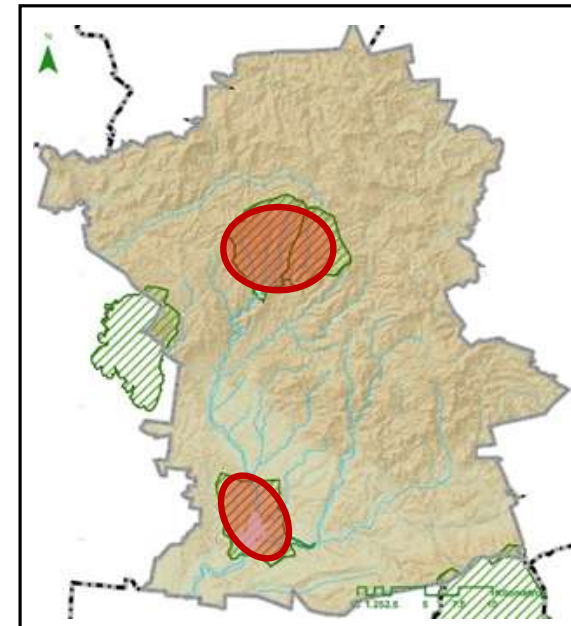
Nombre común:	Rana leopardo de Moctezuma
Familia:	Ranidae
Género:	Lithobates
Especie:	<i>montezumae</i>
Clase:	Anfibio
Distribución:	Endémica
Zonas de alta presencia en el municipio:	Cuenca de la Esperanza, Cuenca de la Soledad, la Purísima y su zona de influencia.

Características

Características:	<p>Rana de tamaño mediano (LHC= 41 - 96 mm), las hembras son generalmente más grandes que los machos. La coloración es muy variable, con tonalidades que van del bronce o café al verde claro. El vientre es amarillo claro a blanco. Cabeza ancha, hocico redondeado; ojos grandes y tímpano de aproximadamente dos tercios del diámetro del ojo. Extremidades anteriores cortas y gruesas con dedos delgados. Con pliegues dorsolaterales en relieve, usualmente blancos o crema. Presenta saco vocal externo de coloración oscura. Las manchas dorsales rodeadas por un halo de color verde claro.</p>
Alimentación:	<p>Se alimenta de crustáceos, moluscos, escarabajos, chapulines, ch inches, arañas, moscas y mosquitos, así como de materia vegetal.</p>
Habitad:	<p>Habita en bosque templado, matorral y pastizales. Principalmente dulceacuícola y en orillas de cuerpos de agua. En climas templados y húmedos, así como calientes y húmedos.</p>
Reproducción:	
Depredadores:	
Fuentes de información:	<p>Secretaría de Medio Ambiente y Ordenamiento Territorial, Báez-Montes, O. (2018). Anfibios y Reptiles de las Áreas Naturales Protegidas del Estado de Guanajuato.</p>



Fotografía: Yadira Fabiola Estrada Sillas



Ficha de Patrimonio Natural



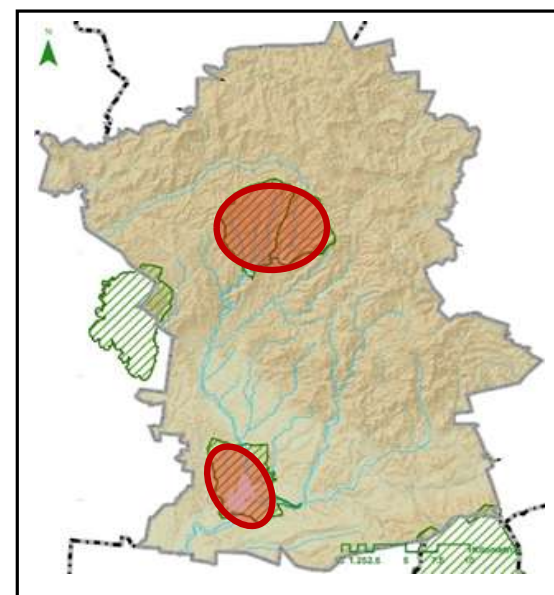
Clave: PNatFa003

Datos base

Nombre común:	Lagartija escamosa espinosa/ Lagartija espinosa mexicana
Familia:	Phrynosomatidae
Género:	Sceloporus
Especie:	<i>torquatus</i>
Clase:	Reptiles
Distribucion:	Endémica
Zonas de alta presencia en el municipio:	Cuenca de la Esperanza, Cuenca de la Soledad, la Purísima y su zona de influencia.

Características

Características:	<p>Es de tamaño pequeño (LHC= 60 mm). La garganta está fuertemente barrada de azul sobre un fondo claro en las hembras; mientras que en los machos es negro sobre un fondo oscuro. El tórax y abdomen poseen una franja media siempre de color claro; los lados del vientre azul en los machos, no mucho más oscuro que la medial. Las hembras tienen una franja clara en el vientre y marcas dorsales que consisten en barras transversales onduladas. Los machos carecen de banda medial oscura desarrollada.</p>
Alimentacion:	Es insectívora.
Habitad:	Terrestre. Se encuentra en una amplia variedad de hábitats, incluyendo matorral xerófilo, bosque de coníferas (<i>Juniperus</i>), bosque de encino, y en bosques secundarios y áreas de cultivos tradicionales.
Reproduccion:	
Depredadores:	
Fuentes de información:	Secretaría de Medio Ambiente y Ordenamiento Territorial, Báez-Montes, O. (2018). Anfibios y Reptiles de las Áreas Naturales Protegidas del Estado de Guanajuato. https://smaot.guanajuato.gob.mx/sitio/upload/anps/Inventario_Faunistico-Anfibios_y_Reptiles.pdf



Ficha de Patrimonio Natural



IMPLAN
guanajuato

Clave: PNatFa004

Datos base

Nombre común:	Lagartija escamosa espinosa/ Lagartija espinosa mexicana
Familia:	Colubridae
Género:	<i>Pituophis</i>
Especie:	<i>deppei</i>
Clase:	Reptiles
Distribucion:	Endémica
Zonas de alta presencia en el municipio:	Cuenca de la Esperanza, Cuenca de la Soledad, la Purísima y su zona de influencia.

Características

Características:

Es una culebra larga (LHC= 100 – 132 cm). Exhibe una coloración amarillo naranja a naranja rojizo, con manchas en el dorso de color marrón oscuro o negro. En los lados del cuerpo se exhiben también manchas de forma irregular. La forma de la cabeza es ligeramente puntiaguda, placa rostral redondeada, presenta un ángulo obtuso entre las prefrontales, post-frontales dobladas a los lados de la cabeza.

Alimentacion:

Se alimenta de pequeños mamíferos.

Habitad:

En bosque de pino, bosque de encino, matorral xerófilo, pastizales, áreas agrícolas y zonas suburbanas. . Es común encontrarla debajo de rocas.

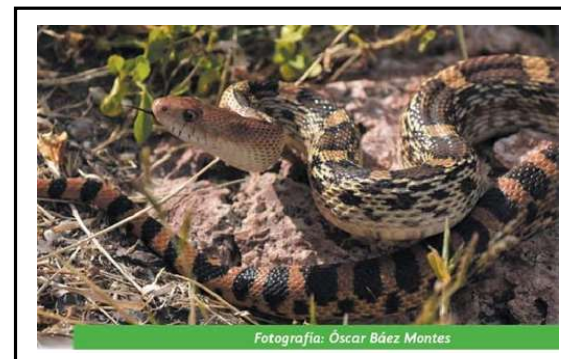
Reproduccion:

Depredadores:

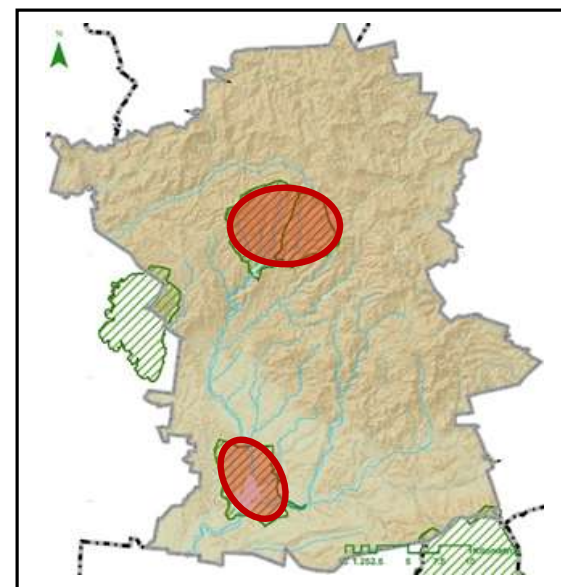
Fuentes de información:

Secretaría de Medio Ambiente y Ordenamiento Territorial, Báez-Montes, O. (2018). Anfibios y Reptiles de las Áreas Naturales Protegidas del Estado de Guanajuato.

https://smaot.guanajuato.gob.mx/sitio/upload/anps/Inventario_Faunistico-Anfibios_y_Reptiles.pdf



Fotografía: Óscar Báez Montes



Ficha de Patrimonio Natural



PATRIMONIO
NATURAL
GUANAJUATO

IMPLAN
guanajuato

Clave: PNatFa005

Datos base

Nombre común:	Tortuga pecho quebrado mexicana/ Tortuga casquito
Familia:	Kinosternidae
Género:	<i>Kinosternon</i>
Especie:	<i>integrum</i>
Clase:	Reptiles
Distribucion:	Endémica
Zonas de alta presencia en el municipio:	Cuenca de la Esperanza, Cuenca de la Soledad, la Purísima y su zona de influencia.

Características

Características:

Caparazón alargado con las quillas más obvias en la parte posterior; el caparazón es muy variable en color, con tonalidades marrón a negro. El plastrón es de tamaño moderadamente grande, con dos articulaciones transversales, una anterior y otra posterior a los escudos abdominales. El plastrón y los puentes son amarillo pálido a amarillo naranja, con las costuras más oscuras. La escama de la cabeza dorsal de los adultos es grande, triangular o en forma de campana, y el margen posterior es convexo. Tiene tres o más pares de escudos en la barbilla están típicamente presentes, cada uno más corto que la mitad del diámetro orbital. La cabeza está manchada, moteada o reticulada con color crema o marcas amarillas sobre un fondo de color marrón oscuro a negro, que es más oscuro dorsalmente que ventralmente.

Alimentacion:

Terrestre y de agua dulce. Se la encuentra en depósitos de agua permanentes y temporales, lagos y corrientes de agua, en afluentes de arroyos y ríos, estanques y fosas que se encuentran a los lados de las carreteras, en pequeños arroyos con bosque tropical caducifolio. Son tortugas semiacuáticas de actividad diurna, más que nadadoras vigorosas, se desplazan por el fondo aparentemente en busca de alimento.

Habitad:

Reproduccion:
Depredadores:

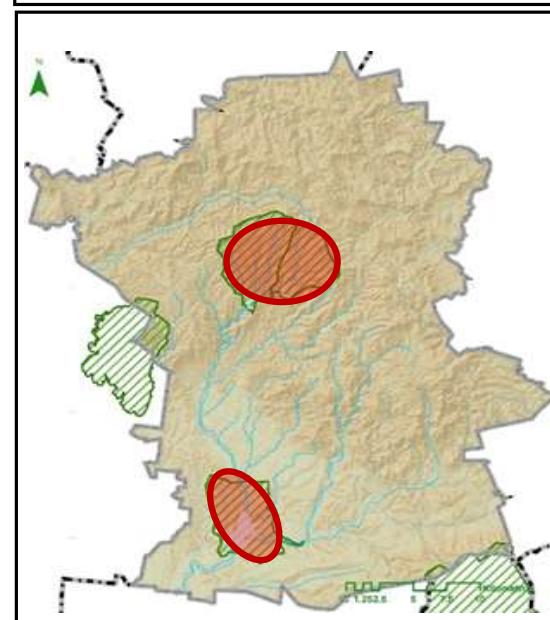
Fuentes de información:

Secretaría de Medio Ambiente y Ordenamiento Territorial, Báez-Montes, O. (2018). Anfibios y Reptiles de las Áreas Naturales Protegidas del Estado de Guanajuato.

https://smaot.guanajuato.gob.mx/sitio/upload/anps/Inventario_Faunistico-Anfibios_y_Reptiles.pdf



Fotografía: Raúl Hernández Árciga



Ficha de Patrimonio Natural



PATRIMONIO
NATURAL
GUANAJUATO

IMPLAN
guanajuato

Clave: PNatFa006

Datos base

Nombre común:	Pato boludo menor
Familia:	Anatidae
Género:	<i>Aythya</i>
Especie:	<i>affinis</i>
Clase:	Aves
Distribucion:	Desde Alaska, Canadá, EUA; invernada en EUA, México hasta Colombia y Venezuela; en México desde California, Sonora, Sinaloa, Nayarit, Jalisco, Guerrero, Chihuahua, Durango, Zacatecas, Guanajuato, México, Hidalgo, Puebla, Nuevo León, Tamaulipas, Veracruz, Tabasco, Yucatán y Quintana Roo (AOU, 1998; Howell y Webb, 1995; Friedmann, et al., 1950).
Zonas de alta presencia en el municipio:	Cuenca de la Esperanza, Cuenca de la Soledad, la Purísima y su zona de influencia.

Características

Características:

De 38 a 48 cm y un peso de 800 a 859 gr. Macho con la frente inclinada y puntas de la corona levantadas, cabeza y cuello negros con reflejos púrpura y brillos verdosos, base del cuello y pecho negros, vientre y laterales blancos, resto del cuerpo finamente barrado de gris y blanco, parte superior gris pálido volviéndose negruzco sobre la rabadilla y coberturas de la cola; alas grisáceas con las secundarias blancas bordeadas de oscuro, las primarias gris pálido; iris amarillo a amarillo naranja; pico pálido con la punta negra y patas gris. Hembra café parduzco con las plumas delineadas de amarillo claro; una banda ancha blanca sobre la base del pico; pecho blanquecino y pico gris con la punta negra (Carboneras, 1992; Kortright, 1967; Howell y Webb, 1995).

Alimentación:

La dieta varía según la estación y el hábitat, pero la materia animal puede predominar, en especial, los moluscos, como almejas y caracoles; insectos acuáticos y crustáceos. Materia vegetal como tallos y hojas de lechuga de mar, espigas de agua y apio silvestre, además de semillas de espigas de agua, juncos, hierbas y otros. Las aves que habitan en los Grandes Lagos en gran medida pueden alimentarse del mejillón cebra introducido.

Habitad:

Estanques pantanosos (verano), lagos, bahías, estuarios. Pasa el verano en grandes pantanos, en praderas o zonas boscosas. Pasa el invierno en lagos, embalses, ríos y áreas protegidas de bahías costeras. Se superpone extensamente con el porrón bastardo, sobre todo en invierno, pero en esa estación es muy probable que el porrón bola resida en lagos de agua dulce y en estanques continentales.

Reproducción:

Ponen huevos de 9 a 11; a veces, entre 8 y 14. Beis oliva. La incubación la realiza solo la hembra y dura entre 21 y 27 días.

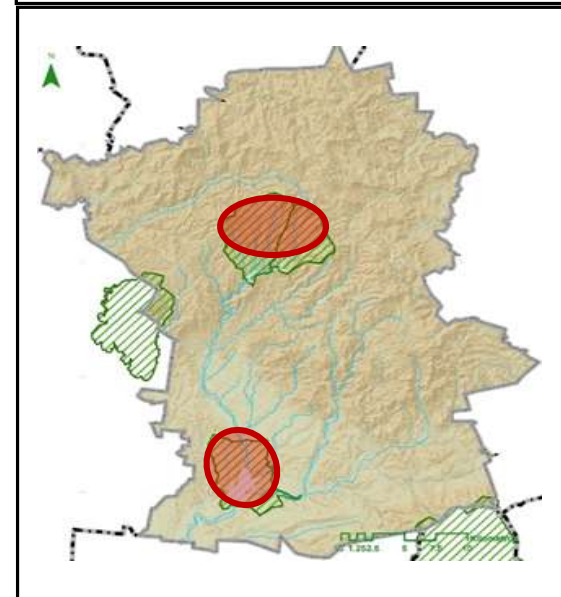
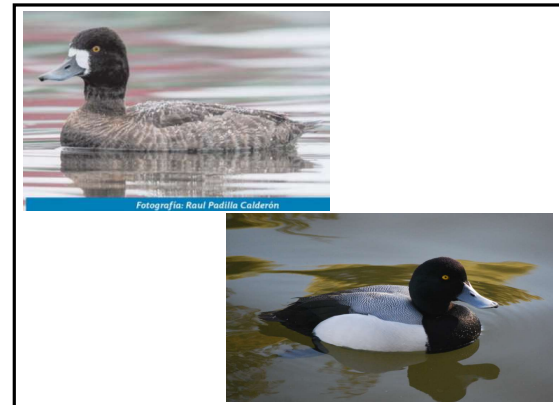
Depredadores:

En México, probablemente la cacería y epidemias como el botulismo y cólera aviario pueden influir en la especie.

Fuentes de información:

<https://www.audubon.org/es/guia-de-aves/ave/pato-boludo-menor>

<http://enciclovida.mx/especies/35608>



Ficha de Patrimonio Natural



IMPLAN
guanajuato

Clave: PNatFa007

Datos base

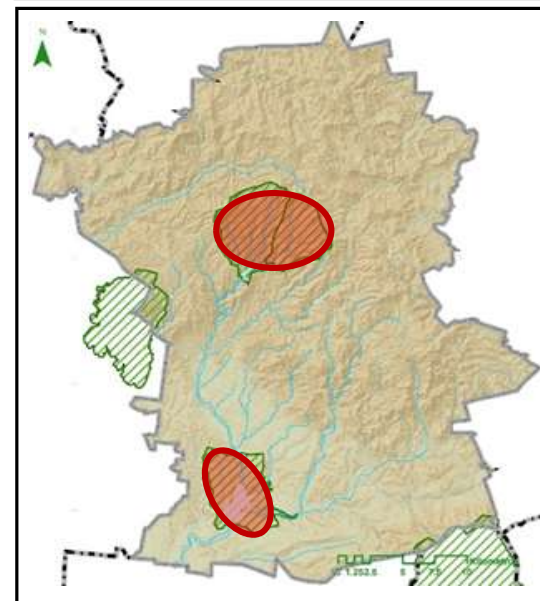
Nombre común:	Pato tepalcate
Familia:	Anatidae
Género:	<i>Oxyura</i>
Especie:	<i>jamaicensis</i>
Clase:	Aves
Distribución:	Desde Alaska hasta Tierra del Fuego. Se ha introducido en Europa Occidental
Zonas de alta presencia en el municipio:	Cuenca de la Esperanza, Cuenca de la Soledad, la Purísima y su zona de influencia.

Características

Características:	Los machos miden entre 14,2 y 15,2 cm de longitud, mientras que la hembra entre 13,5 y 14,5 cm.[2] Los machos pesan de 500 a 800 gramos y las hembras de 300 a 600 gramos. Los machos adultos tienen un cuerpo color óxido-rojo, un pico azul y una cara blanca con el píleo negro. Las hembras adultas tienen el cuerpo color castaño grisáceo, la cabeza y el pico negruzcos, con una lista blanca atravesando horizontalmente la mejilla y la garganta y el cuello blancuecinos.
Alimentación:	Comen las semillas y raíces de plantas acuáticas, insectos acuáticos y crustáceos principalmente.
Habitad:	Anidan en la vegetación densa del pantano cerca del agua. Las parejas se forman cada año. Son migratorios e invernales en las bahías costeras y lagos descongelados y estanques.
Reproducción:	La nidada consiste de seis a diez huevos. La incubación toma de 23 a 26 días. Los pichones vuelan de 50 a 55 días. La longitud es de 35 a 43 cm.
Depredadores:	
Fuentes de información:	https://www.naturalista.mx/taxa/7079-Oxyura-jamaicensis



Fotografía: José A. Ojeda Orranti



Ficha de Patrimonio Natural



IMPLAN
guanajuato

Clave: PNatFa008

Datos base

Nombre común:	Águila real
Familia:	Accipitridae
Género:	<i>Aquila</i>
Especie:	<i>chrysaetos</i>
Clase:	Aves
Distribución:	Endémica
Zonas de alta presencia en el municipio:	Cuenca de la Esperanza, Cuenca de la Soledad, la Purísima y su zona de influencia.

Características

Características:

El adulto tiene la parte ventral uniformemente oscura o un poco clara en la base de la cola. Cuando vuela se puede ver un tono dorado en la parte posterior del cuello en donde presenta plumas lanceoladas de color castaño amarillento. El dorso es castaño oscuro con matices rojizos. Esta águila presenta la característica de tener plumas en las patas, hasta la mitad del tarso. El pico es muy robusto y ganchudo. Los inmaduros son color café negruzco, en tonos opacos, vistos en vuelo por arriba. Vistas por abajo, tienen en la base de las plumas primarias un blanco brillante y la cola es blanca con una ancha banda oscura terminal.

Alimentación:

Su dieta se concentra principalmente en las liebres, aunque come otro tipo de presas, como pequeños mamíferos, aves, reptiles e insectos, incluyendo carroña cuando los mamíferos son escasos.

Habitad:

Zonas áridas, semiáridas y montañosas con bosques templados. Prefiere ambientes templados, aunque se presenta en gran proporción en zonas desérticas y en pastizales. En montañas cercanas a valles, laderas de montañas, cañadas y praderas. Puede observarse en ambientes cerrados y abiertos, aunque en zonas áridas y semiáridas se presenta en áreas abiertas en especial.

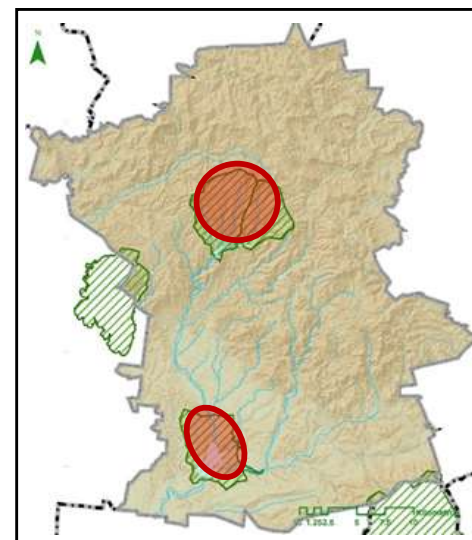
Reproducción:

Las águilas reales realizan la reproducción en zonas montañosas con áreas abiertas. Los nidos son colocados en árboles o acantilados de difícil acceso entre los 3 y 30 m de altura. Comúnmente tiene 2 o 3 nidos que son utilizados alternativamente, pero el nido del año utilizado para colocar los huevos es construido con ramas gruesas intercaladas con trozos de arbustos y hojas, finalmente recubierto de material fino. Tiene forma de plataforma y lo construyen tanto la hembra como el macho. La puesta puede ser de 1 a 4 huevos, siendo más frecuentes las puestas de dos huevos.

Depredadores:

Fuentes de información:

<http://www.conabio.gob.mx/conocimiento/ise/fichasnom/Aquilachrysaetos00.pdf>



Ficha de Patrimonio Natural



Clave: PNatFa009

Datos base

Nombre común:	Tlacuache
Familia:	Didelphidae
Género:	<i>Didelphis</i>
Especie:	<i>virginiana</i>
Clase:	Mamífero
Distribución:	Extremos suroriental de Canadá, mitad oriental y costa occidental de Estados Unidos, Belice, Guatemala, Honduras, El Salvador, Nicaragua, Costa Rica, Venezuela y México.
Zonas de alta presencia en el municipio:	Cuenca de la Esperanza, Cuenca de la Soledad, la Purísima y su zona de influencia.

Características

Características:

Tiene un hocico largo y puntiagudo provisto de una hilera de afilados dientes y fuertes colmillos, y al final, termina en una nariz lampiña rodeada de largos bigotes. Sus orejas son pequeñas, redondeas y calvas, al igual que la cola, que casi siempre es prensil y más larga que el cuerpo, áspera y escamosa, y la utiliza para colgarse cabeza abajo. Sus patas son cortas y terminan en una garra muy parecida a una mano ya que el primer dedo es oponible como nuestro pulgar, y el de las patas traseras carece de uña. Su pelaje tiene un color que va del pardo rojizo al blanco grisáceo.

Alimentación:

Se alimenta de cualquier cosa, desde frutos o insectos hasta desperdicios producidos por el hombre pasando por pequeños reptiles y anfibios, huevos y gallinas de tamaño regular.

Habitad:

Zonas templadas y tropicales de México.

Reproducción:

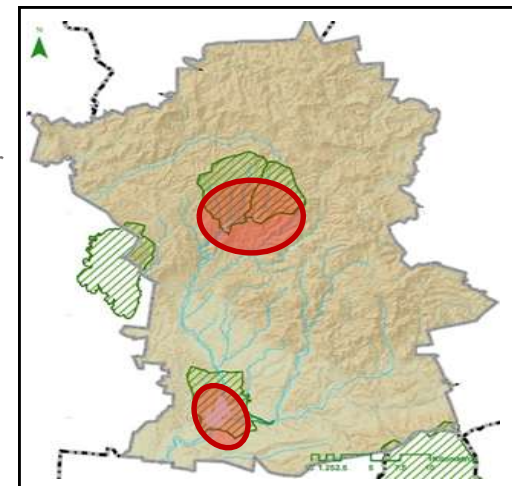
Este animal adapta sus madrigueras en las ramas huecas de los árboles, en troncos caídos y en túneles abandonados por otros animales, que rellena con hojas secas para obtener mayor comodidad y calor. Nacen de una a 16 crías. La familia aumenta cada cuatro meses, y puede suceder que, en una misma madriguera vivan dos generaciones de hijos de una sola madre. El padre, por lo contrario, después de la época de apareamiento se va sin conocer siquiera a sus hijos.

Depredadores:

Aves de rapiña, los felinos que viven en las selvas tropicales y los cánidos

Fuentes de información:

<https://www.mexicodesconocido.com.mx/el-tlacuache-unico-marsupial-mexicano.html>



Ficha de Patrimonio Natural



Clave: PNatFa010

Datos base

Nombre común:	Armadillo
Familia:	Mammalia
Género:	<i>Dasyus</i>
Especie:	<i>novemcinctus</i>
Clase:	Mamífero
Distribución:	Vive desde el sur de Estados Unidos hasta el norte y centro de Argentina; es el armadillo con la distribución más amplia.
Zonas de alta presencia en el municipio:	Cuenca de la Esperanza, Cuenca de la Soledad, Sierra de Santa Rosa.

Características

Características:

Es de cuerpo pequeño y a pesar de sus patas cortas se mueve con rapidez; estas últimas poseen garras que le permiten excavar la tierra y crear madrigueras. Mide 50-60 cm aproximadamente y pesa entre 4-8 kg. Su coloración es negruzca con partes blancas y beige. En este mamífero acorazado, su armadura posee nueve bandas (de ahí su nombre científico) y es una lámina pequeña cubierta de anillos duros que cubren la parte superior de su cabeza y espalda. Carece de piel, por lo que no resiste temperaturas bajas, por ello prefiere temperaturas cálidas. Normalmente se cierra para dormir o defenderse ante un peligro, pero no es común encontrarle cerrado. Tiene dientes pero no pueden morder o masticar. Su característica más asombrosa es que posee placas dérmicas cubiertas de placas epidérmicas muy parecidas a las escamas de los reptiles.

Alimentación:

Su alimentación se basa en raíces tuberosas, lombrices, caracoles, pequeños anfibios e insectos, aunque prefieren las termitas y hormigas.

Habitad:

Habita en cuevas, huecos, pastizales, bosques tropicales y gran variedad de áreas secas. Aunque parece más común en áreas húmedas, nunca se le ve bajo la tierra ya que no puede respirar bajo la misma, donde cavan con sus patas muy bien dotadas.

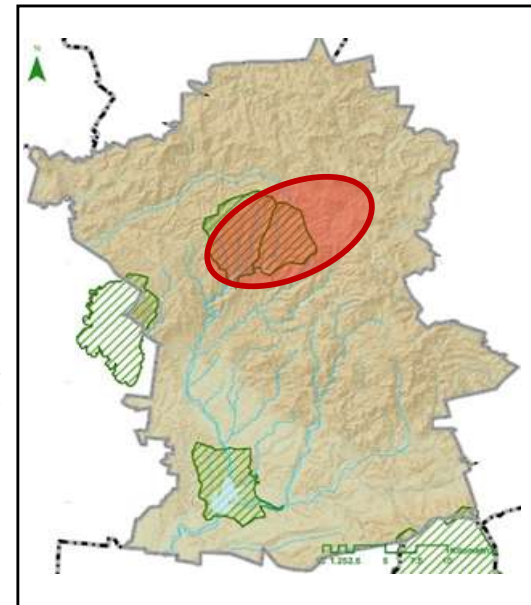
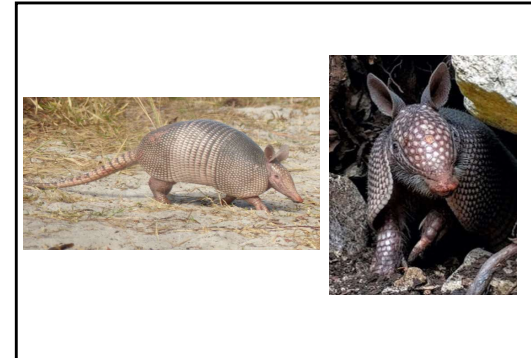
Reproducción:

Construyen cuevas múltiples o madrigueras de 0.5 a 3.5 m de largo interconectadas, el período reproductivo es de agosto a noviembre. El período de gestación es de 120 días. El número normal de individuos por camada es de que 4 llegan a la madurez sexual al año.

Depredadores:

Fuentes de información:

<https://panama.inaturalist.org/taxa/47075-Dasyus-novemcinctus>



Ficha de Patrimonio Natural



Clave: PNatFa011

Datos base

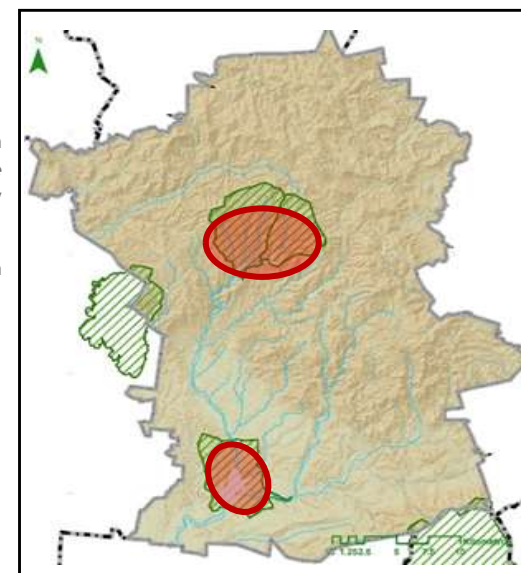
Nombre común:	Conejo del desierto
Familia:	Leporidae
Género:	<i>Sylvilagus</i>
Especie:	<i>audubonii</i>
Clase:	Mamífero
Distribución:	El área de distribución del conejo del desierto, abarca las zonas áridas y semiáridas del sur de los Estados Unidos y en México se localiza en la meseta central desde el estado de Sonora y Tamaulipas hasta Puebla.
Zonas de alta presencia en el municipio:	Cuenca de la Esperanza, Cuenca de la Soledad, la Purísima y su zona de influencia.

Características

Características:	El conejo del desierto se caracteriza por presentar en la región dorsal y en la cola, una franja de color gris, con el vientre y los costados blancos. Sus orejas son relativamente grandes.
Alimentación:	En general seleccionan plantas compuestas, leguminosas y gramíneas vivaces de escasa talla y con tendencia a formar céspedes. En invierno su régimen consta de tallos y cortezas de arbustos. Puede cavar la tierra para encontrar raíces, semillas y bulbos; también es capaz de escalar arbustos y matorrales para comer los más jóvenes retoños
Habitad:	Habita casi exclusivamente en matorrales xerófilos, bosques y pastizales de con vegetación semiárida y árida, aunque también habita el cultivos de maguay.
Reproducción:	Esta especie alcanza la madurez sexual a los 80 días y su período de gestación dura 28 días. Puede alcanzar un número grande de camadas por año, en promedio 5 crías por año.
Depredadores:	Es pieza básica o clave para una gran variedad de animales de la fauna silvestre y de comunidades humanas, que van desde el grupo de los carnívoros, sin excepción, a aves como las medianas y grandes rapaces diurnas y nocturnas o a reptiles como las serpientes. Muy vulnerables a los depredadores son los gazapos.
Fuentes de información:	http://www.ibiologia.unam.mx/amcela/auduboni.html http://www.conanp.gob.mx/conanp/dominios/iztapopo/documentos/fichas_de_especies/Sylvilagus_floridanus.pdf



Foto: Phil & Loretta Hermann



Ficha de Patrimonio Natural



Clave: PNatFa012

Datos base

Nombre común:	Ardillón de roca
Familia:	Sciuridae
Género:	Otospermophilus
Especie:	<i>variegatus</i>
Clase:	Mamífero
Distribución:	Se encuentran en México y en los Estados Unidos.
Zonas de alta presencia en el municipio:	Cuenca de la Esperanza, Cuenca de la Soledad, la Purísima y su zona de influencia.

Características

Características:

En el frente y en la parte superior, capa de la ardilla es un marrón grisáceo moteado; en la parte inferior trasera y el gris se convierte en un tono de color marrón-negro más moteado. Tienen un marcado anillo de color claro alrededor de sus ojos y orejas puntiagudas que sobresalen muy por encima de sus cabezas. Roca de las ardillas tienen una cola larga y tupida con bordes blancos.

Alimentación:

La ardilla de roca es predominantemente un herbívoro, comer principalmente las hojas, tallos y semillas. También se alimentan de bellotas, piñones y frutos de las plantas nativas, incluyendo los cactus.

Habitad:

Desiertos, pastizales, matorrales, suelos arenosos

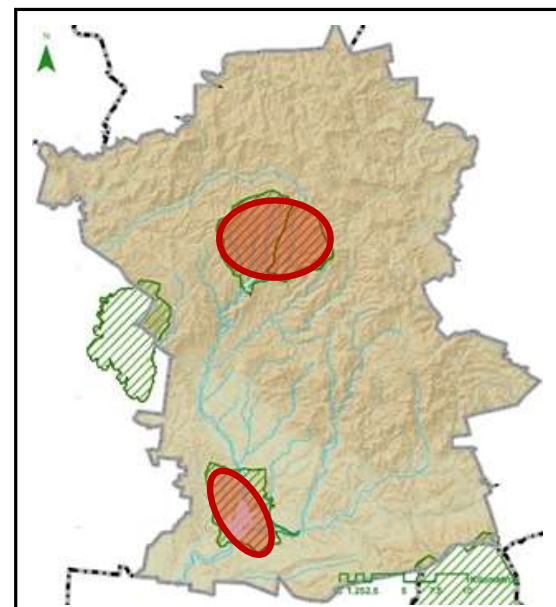
Reproducción:

La ardilla de roca hembra tiene dos camadas al año, con tres a cada nueve jóvenes en cada camada.

Depredadores:

Fuentes de información:

<https://colombia.inaturalist.org/taxa/180008-Otospermophilus-variegatus>



Ficha de Patrimonio Natural



Clave: PNatFa013

Datos base

Nombre común:	Gato montés
Familia:	Felidae
Género:	<i>Lynx</i>
Especie:	<i>rufus</i>
Clase:	Mamíferos
Distribución:	Desde el sur de Canadá hasta la parte central de México.
Zonas de alta presencia en el municipio:	Cuenca de la Esperanza, Sierra de Santa Rosa, la Purísima y su zona de influencia.

Características

Características:

Es un felino de mediano tamaño que pesa entre 5 y 12 kg. La coloración de la parte superior de su cuerpo puede variar de un color grisáceo a un café rojizo, y en la mayoría de los casos posee manchas en forma de tostones. El vientre y sus partes inferiores son siempre de un color más claro que el resto del cuerpo. su corta cola, de aproximadamente 15 cm de largo, y la extensión de pelo a manera de pincel en la parte superior de sus orejas.

Alimentación:

La dieta del gato montés se compone principalmente de lagomorfos (conejos y liebres) y roedores, aunque algunas veces se aventura a cazar animales de mayor tamaño, como las crías de venado de cola blanca y las del pecarí de collar.

Habitad:

En terrenos de matorral y en lugares desérticos, aunque también se le puede encontrar en regiones con bosque de pino y encino.

Reproducción:

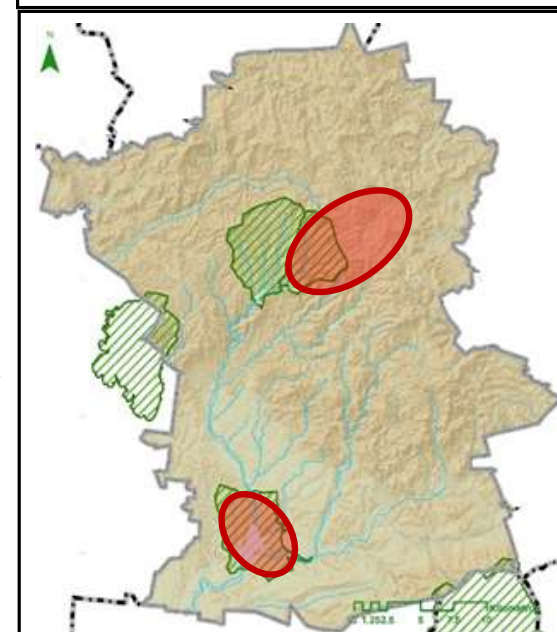
Se han reportado crías de estos felinos durante todo el año pero, en México, es en el verano cuando se tiene noticias del mayor número de camadas, conformadas desde uno hasta cinco cachorros.

Depredadores:

El ser humano.

Fuentes de información:

<https://www.mexicodesconocido.com.mx/el-gato-montes-felino-de-las-zonas-aridas-de-mexico.html>



Ficha de Patrimonio Natural



IMPLAN
guanajuato

Clave: PNatFa014

Datos base

Nombre común:	Coyote
Familia:	Canidae
Género:	<i>Canis</i>
Especie:	<i>latrans</i>
Clase:	Mamifero
Distribución:	Desde Canadá hasta Costa Rica.
Zonas de alta presencia en el municipio:	Sierra de Santa Rosa, Cuenca de la Esperanza, Cuenca de la Soledad, la Purísima y su zona de influencia.

Características

Características:

El coyote mide menos de 60 cm de altura, y su color varía desde el gris hasta el canela, a veces con un tinte rojizo. Las orejas y el hocico del coyote parecen largos en relación al tamaño de su cabeza. Pesa entre 10 y 25 kg, promediando 15. Puede ser identificado por su cola espesa y ancha que, a menudo, lleva cerca del suelo. Por su aspecto esbelto se puede distinguir de su pariente mayor, el lobo gris, que puede pesar de 35 a 70 kg. El coyote es un animal muy flaco, y puede parecer desnutrido a primera vista aun si goza de buena salud.

Alimentación:

Viven y cazan o solos o en parejas monógamas, buscando mamíferos pequeños, especialmente musarañas, campañoles y conejos; así como pequeños insectos. Es omnívoro, y adapta su dieta a las fuentes disponibles, incluyendo frutas, hierbas y otros vegetales.

Habitad:

Los coyotes son muy adaptables en diversos lugares

Reproducción:

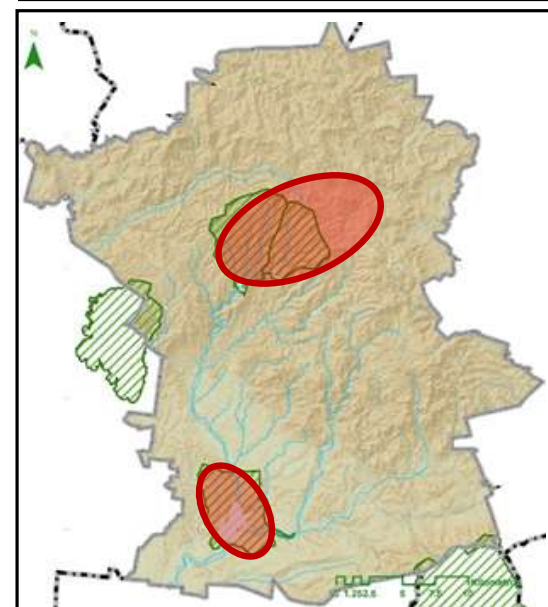
El apareamiento tiene lugar alrededor del mes de febrero, y nacen camadas de 4 a 6 cachorros sobre fines de abril o comienzos de mayo.

Depredadores:

El ser humano.

Fuentes de información:

http://www.conanp.gob.mx/conanp/dominios/iztapopo/documentos/fichas_de_especies/Canis_latrans.pdf



Ficha de Patrimonio Natural



Clave: PNatFa015

Datos base

Nombre común:	Zorro gris
Familia:	Canidae
Género:	Urocyon
Especie:	<i>cinereoargenteus</i>
Clase:	Mamífero
Distribución:	Desde el sur de Canadá a Venezuela.
Zonas de alta presencia en el municipio:	Sierra de Santa Rosa, Cuenca de la Esperanza, Cuenca de la Soledad, la Purísima y su zona de influencia.

Características

Características:

El zorro gris tiene el hocico más corto y agudo, las orejas más desarrolladas y las patas proporcionalmente más cortas. La cola es larga y espesa, muy poblada. El pelaje es gris oscuro o plateado en el dorso, volviéndose rojizo en los flancos y las patas y blanco en el vientre. Una banda de pelo negro cruza el cuerpo desde la nuca a la punta de la cola, siguiendo todo el lomo del animal. Los carrillos y garganta son blancos, y se aprecian dos rayas finas de pelo negro que parten desde los ojos hacia atrás.

Alimentación:

Cazan pequeños animales como pájaros, ardillas y ratones y complementan su dieta con pequeños frutos como las bayas y carroña.

Habitad:

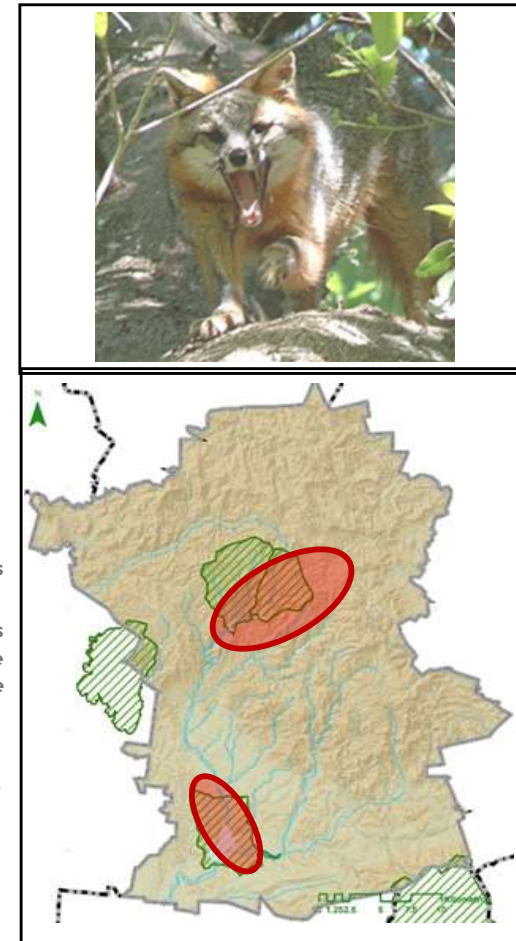
Los zorros grises habitan en bosques más o menos cerrados y son los únicos cánidos (junto a sus próximos parientes, los zorros isleños) capaces de trepar a los árboles. También se les puede ver en zonas de matorral espeso y, aunque prefieren lugares poco alterados por la mano del hombre, ocasionalmente se acercan hasta zonas de cultivo y núcleos de población.

Reproducción:

Los zorros grises son monógamos y se aparean a principios de la primavera. Unos dos meses después las hembras paren un número variable de crías que maduran antes del año de edad. Pueden vivir unos 8 años, longevidad común en varias especies de zorros. No existe un auténtico dimorfismo sexual entre machos y hembras, que solo se diferencian por el menor tamaño de estas.

Depredadores:

Fuentes de información: <https://www.naturalista.mx/taxa/42076-Urocyon-cinereoargenteus>



Ficha de Patrimonio Natural



Clave: PNatFa016

Datos base

Nombre común:	Garceta pie-dorado
Familia:	Ardeidae
Género:	Egretta
Especie:	<i>thula</i>
Clase:	Ave
Distribucion:	Es nativa de América, desde Canadá a Argentina y Chile
Zonas de alta presencia en el municipio:	Cuenca de la Esperanza, Cuenca de la Soledad, la Purísima y su zona de influencia.

Características

Características:

Es una garza de color blanco, con pico delgado y negro, la patas pectinadas son negras y los dedos amarillos. El área loreal es amarilla, el iris es también amarillo, los C A B D FIG. 11. Ardea alba (garza blanca) en diferentes estadios de desarrollo. A) Pichón en su nido, B) Garza juvenil, C) Adulto en vuelo, D) Plumaje reproductor 50 adultos en época de reproducción las plumas son alargadas y adornadas como con encaje en la nuca y en el área del pecho y manto, en esta época son peculiarmente agresivas y territoriales. En los ejemplares juveniles la parte interior y posterior de las patas es amarillo oliváceo, se reduce el contraste con los dedos amarillos. No presentan plumones alargados

Alimentacion:

Se alimenta de día, correteando en busca de peces y pequeños animales. A veces hurga el fondo del agua con sus pies, para hacer salir a sus presas.

Habitad:

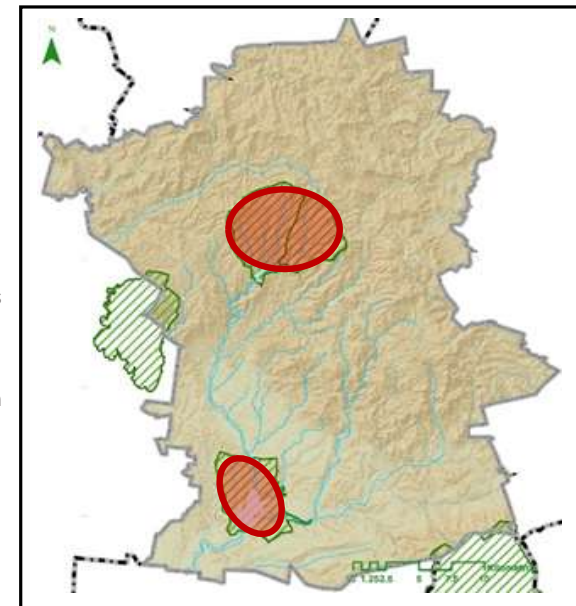
Suele vivir en manglares de aguas dulces o saladas. Se reúne en grandes bandadas para dormir sobre los árboles, donde anida en colonias.

Reproduccion:

Depredadores:

Fuentes de información:

http://www.sisal.unam.mx/labeco/LAB_ECOLOGIA/Tesis_concluidas_files/tesis_esteban.pdf
<http://enciclovida.mx/especies/36455>



Ficha de Patrimonio Natural



Clave: PNatFa017

Datos base

Nombre común:	Zopilote aura
Familia:	Cathartidae
Género:	Cathartes
Especie:	<i>aura</i>
Clase:	Aves
Distribucion:	Desde el extremo sur de Sudamérica hasta el sur de Canadá.
Zonas de alta presencia en el municipio:	Cuenca de la Esperanza, Cuenca de la Soledad, la Purísima y su zona de influencia.

Características

Características:

Las plumas del cuerpo son en su mayoría de color marrón-negruzco. La superficie inferior de las plumas de vuelo de las alas es de color gris, creando contraste con los lineamientos alares más oscuros. La cabeza es pequeña en proporción al cuerpo y no tiene plumas; en los adultos es rojiza y en las especies juveniles es gris oscuro. Tiene un pico relativamente corto, ganchudo, de color marfil. El iris de los ojos es de color marrón-grisáceo. Las patas y los pies son de color rosado, aunque a menudo con manchas blancas. El ojo tiene una sola fila incompleta de pestañas en el párpado superior y dos filas en el párpado inferior.

Alimentación:

El aura gallipavo se alimenta casi exclusivamente de carroña. Localiza los cadáveres con su aguda visión y su sentido del olfato, volando a una altura suficientemente baja para detectar los gases producidos por los inicios del proceso de descomposición de los animales muertos.

Habitad:

Habita una variedad de zonas abiertas y semiabiertas, incluyendo bosques subtropicales, matorrales, pastizales y desiertos.

Reproducción:

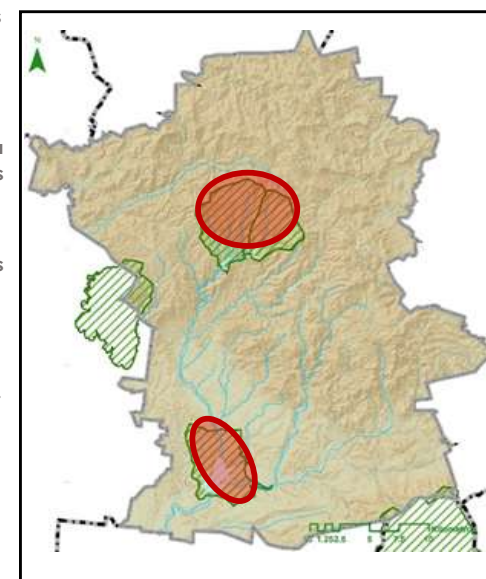
El aura gallipavo anida en sitios relativamente protegidos, como en acantilados, dentro de cuevas, en el hueco de un árbol, o en lugares con vegetación densa. No construye nidos, sino que pone los huevos en el fondo del lugar elegido. Las hembras suelen poner dos huevos, aunque la puesta puede variar entre uno y tres huevos. Los huevos son de color crema, manchados de castaño o lavanda alrededor de su extremo más grande

Depredadores:

Buitres adultos y juveniles pueden caer presa de águilas reales, águilas, y búhos cornudos. Los huevos y polluelos pueden caer presa de mamíferos tales como mapaches, tlacuaches y zorros

Fuentes de información:

<https://www.naturalista.mx/taxa/4756-Cathartes-aura>



Ficha de Patrimonio Natural



Clave: PNatFa018

Datos base

Nombre común:	Aguililla cola roja
Familia:	Accipitridae
Género:	Aquila
Especie:	<i>chrysaetos</i>
Clase:	Aves
Distribucion:	Desde Alaska y Canadá hacia Estados Unidos, México, América Central hasta Panamá y las Antillas
Zonas de alta presencia en el municipio:	Cuenca de la Esperanza, Cuenca de la Soledad, la Purísima y su zona de influencia.

Características

Características:

Es una aguililla grande de alas anchas y cola redondeada. Esta ave presenta muchas variaciones en su plumaje, aunque una característica distintiva es el color rojizo en la parte superior de la cola. El adulto es de color café en la parte dorsal, con la corona y la nuca barradas en color ámbar-café claro y blanco, la parte baja de la espalda también está barrada con estos colores. Las alas presentan barras de color café oscuro, la cola es ámbar-café oscuro con una banda delgada negra subterminal y con las puntas blancas. La cara es ámbar-café claro, densamente rayada en café. La barbilla y toda la parte ventral son de color blanco o arena claro con parches a los lados del cuello, manchas en el abdomen y un barrado fino de color canela-café en los muslos. El pico es azul-negro, los ojos son cafés, las patas son amarillas y las garras son negras. Los jóvenes presentan la cola gris oscuro, a veces con bandas, la parte inferior es clara con una banda ancha rayada. Sus colores pueden variar desde el blanco hasta el rojizo y algunas son oscuras

Alimentacion:

Esta especie se alimenta principalmente de mamíferos pequeños a medianos, como ratones, ardillas, tuzas, liebres y conejos, también llegan a alimentarse de aves y reptiles con regularidad.

Habitad:

Se encuentra tanto en zonas abiertas con árboles dispersos como en vegetación moderadamente cerrada y quizás un factor común es su preferencia por perchas altas, tanto para la cacería como para la construcción de nidos

Reproduccion:

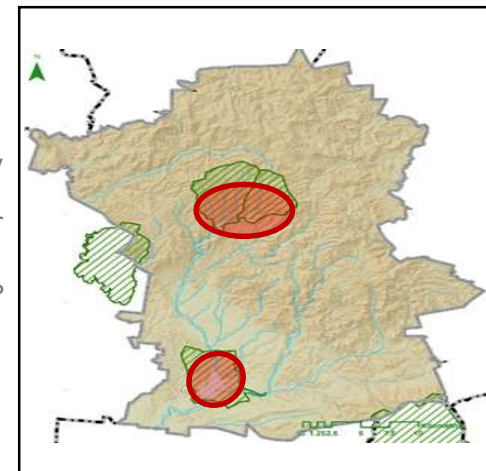
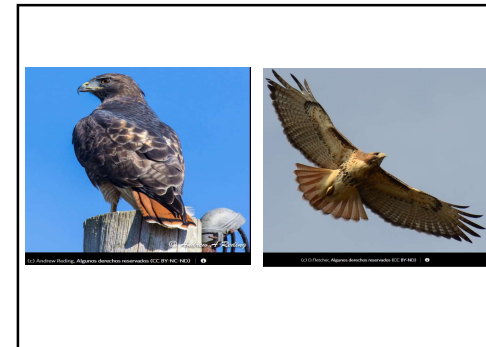
Su nido es grande, mide de 71-76 cm y es construido por ambos padres, éste puede ser rearrreglado cada año para ser usado durante años sucesivos, usualmente está construido también con la corteza de los árboles. El tamaño de nidada es de 1-3 huevos, la incubación toma de 28-35 días y es llevada a cabo por ambos padres aunque la hembra es quien dedica más tiempo, los pollos tienen un plumaje que puede ser blanco o grisáceo con una mancha blanca occipital.

Depredadores:

Esta especie es muy comúnmente cazada o atrapada para ser vendida a personas que practican la cetrería, así mismo, al encontrarse incluso en hábitats sub-urbanos se enfrenta a la electrocución al perchar en cables de corriente eléctrica y al choque con vehículos

Fuentes de información:

<https://www.naturalista.mx/taxa/5212-Buteo-jamaicensis>



Ficha de Patrimonio Natural



Clave: PNatFa019

Datos base

Nombre común:	Gallareta americana
Familia:	Rallidae
Género:	Fulica
Especie:	<i>americana</i>
Clase:	Aves
Distribucion:	Desde Alaska al norte de América del Sur.
Zonas de alta presencia en el municipio:	Cuenca de la Esperanza, Cuenca de la Soledad, la Purísima y su zona de influencia.

Características

Características:

Los adultos tienen un pico blanco grueso y corto y un protector frontal blanco, con un punto rojizo cerca de la base del pico entre los ojos. Mide entre 45 y 50 cm; el color de su plumaje es gris apizarrado, más oscuro en la cabeza y el cuello que en el resto del cuerpo. Las patas son amarillentas, con dedos semipalmados. Los polluelos tienen cuerpos negros, con la cabeza y el pico rojos brillantes, y plumas anaranjadas alrededor del cuello.

Alimentacion:

Se alimenta principalmente de material vegetal, tallos, hojas y semillas de espigas de agua, juncos, hierbas y muchos otros, así como también de muchas algas. Además come insectos, renacuajos, peces, gusanos, caracoles, cangrejos de río, camarones y huevos de otras aves.

Habitad:

Lagunas, lagos, pantanos; en invierno, también campos, estanques de parques y bahías de agua salada.

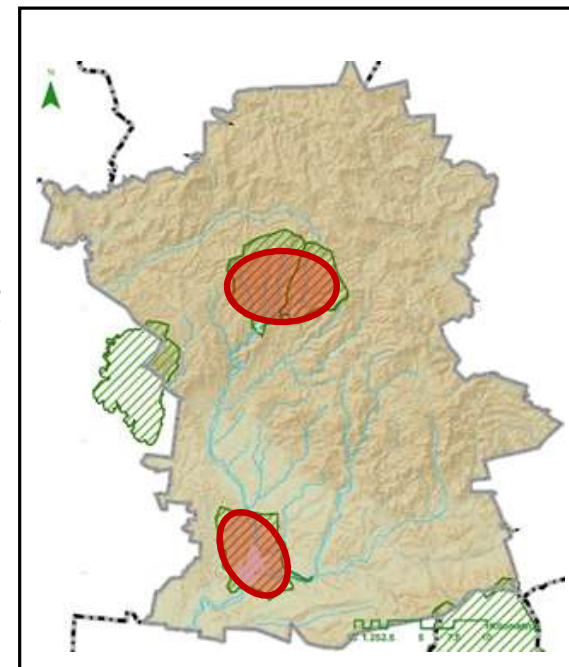
Reproduccion:

De 6 a 11 huevos; a veces, entre 2 y 12. De color beis a grisáceo, con manchas marrones. Los nidos con más de 12 huevos probablemente pertenecen a más de una hembra. La incubación la realizan ambos sexos y dura entre 21 y 25 días.

Depredadores:

Fuentes de información:

<https://www.audubon.org/es/guia-de-aves/ave/gallareta-americana>
<https://www.naturalista.mx/taxa/473-Fulica-americana>



Ficha de Patrimonio Natural



Clave: PNatFa020

Datos base

Nombre común:	Chorlo tildío
Familia:	Charadriidae
Género:	<i>Charadrius</i>
Especie:	<i>vociferus</i>
Clase:	Aves
Distribucion:	
Zonas de alta presencia en el municipio:	Cuenca de la Esperanza, Cuenca de la Soledad, la Purísima y su zona de influencia.

Características

Características:

El Chorlo Tildío tiene las características de todos los chorlos, la cabeza grande y redonda, los ojos grandes, y el pico corto. Es particularmente delgado y larguirucho, con una cola larga y puntiaguda y alas alargadas. El Chorlo Tildío encima es de color café y su pecho es blanco. El pecho blanco tiene dos bandas negras y la cara café tiene manchas negras y blancas. Su cola es anaranjada. Este color tan llamativo hace que el Chorlo Tildío sea muy visible cuando vuela.

Alimentacion:

En su mayoría insectos. Se alimenta de una gran variedad de insectos, que incluye escarabajos, orugas, saltamontes, larva de moscas y muchos otros. También se alimenta de arañas, lombrices, ciempiés, cangrejos de río y caracoles. También come pequeñas cantidades de semillas.

Habitad:

Campos, aeropuertos, áreas de césped, orillas de ríos, marismas y costas. A menudo se encuentra a esta ave en terrenos abiertos, como pastizales, campos arados, grandes extensiones de césped, incluso a gran distancia del agua.

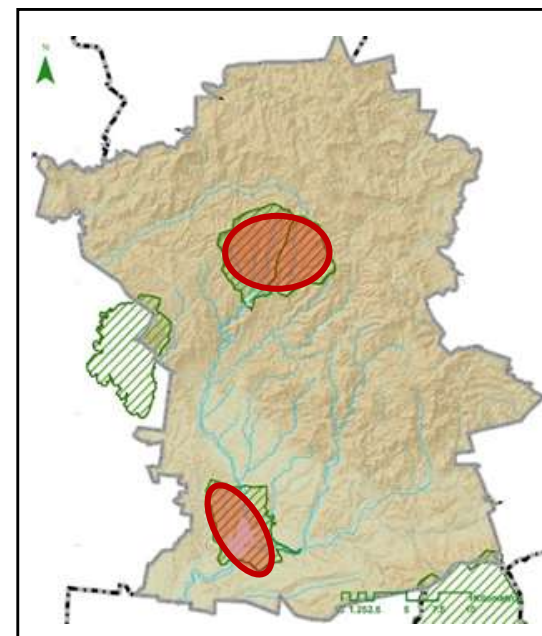
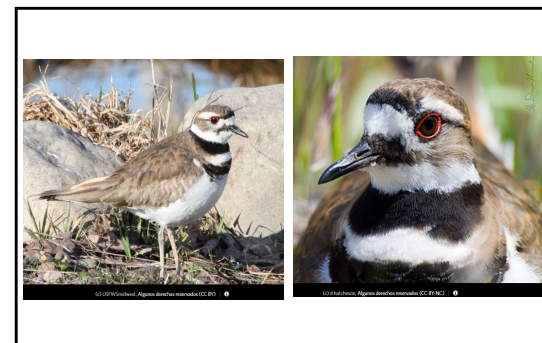
Reproduccion:

Los Chorlos Tildíos anidan en una depresión superficial que raspan directamente sobre la tierra. El diámetro del nido suele ser de 3 a 3.5 pulgadas de ancho. Después de que comienzan a poner huevos, los chorlos suelen agregar piedras, pedazos de conchas, palitos, y basura al nido.

Depredadores:

Fuentes de información:

<https://www.naturalista.mx/taxa/4793-Charadrius-vociferus>
<https://www.audubon.org/es/guia-de-aves/ave/chorlo-tildio>
<https://celebrateurbanbirds.org/es/learn/birds/focal-species/killdeer-2/>



Ficha de Patrimonio Natural



Clave: PNatFa021

Datos base

Nombre común:	Paloma doméstica
Familia:	Colúmbidos – Columbidae
Género:	Columba
Especie:	<i>livia</i>
Clase:	Aves
Distribucion:	Su distribución se amplió a la mayor parte de todos los continentes (salvo la Antártida) especialmente América del Norte, Cono Sur de América y zonas templadas meridionales de Australia. En México habita en todas las entidades del país
Zonas de alta presencia en el municipio:	Cuenca de la Esperanza, Cuenca de la Soledad, la Purísima y su zona de influencia.

Características

Características:

La Paloma Doméstica es más grande y robusta que la Tortolita, sus alas son anchas pero puntiagudas y su cola ancha y redonda. Son aves de colores variados, pero la mayoría son de color gris azulado; tienen dos rayas negras en las alas, y la punta de la cola negra. La mayoría de las Palomas Domésticas tienen plumas iridiscentes en el cuello. A veces también tienen puntos negros en las alas.

Alimentación:

Principalmente semillas. Lejos de las ciudades, se alimenta de granos desechados, semillas de muchas hierbas y otras plantas y a veces de bayas o bellotas; puede comer algunas lombrices o insectos. En las ciudades, puede alimentarse en gran medida de migas de pan, palomitas de maíz u otra comida chatarra proporcionada por los seres humanos.

Habitad:

Se mantiene a sí misma en estado natural alrededor de ciudades, granjas, acantilados y puentes.

Reproducción:

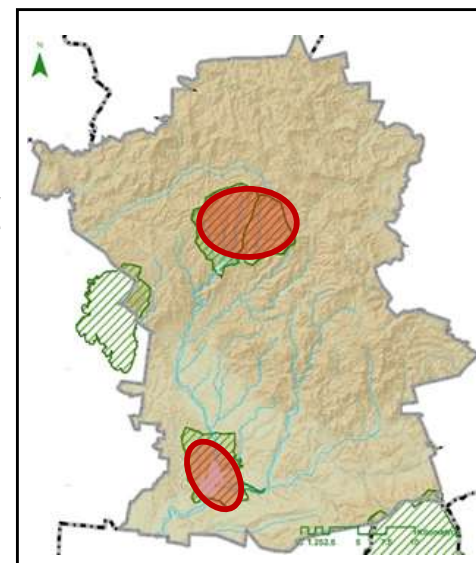
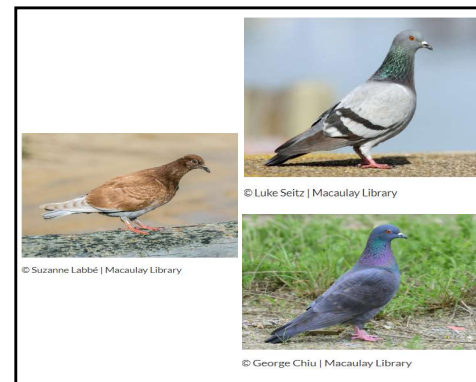
El nido (construido por la hembra con material proporcionado por el macho) es una plataforma de ramas pequeñas y hierba. La pareja puede usar el mismo sitio repetidas veces y agregar material al nido en cada ocasión. Huevos: 2, a veces 1. La incubación la realizan ambos padres y dura de 16 a 19 días.

Depredadores:

El halcón peregrino y el gavián

Fuentes de información:

<https://www.audubon.org/es/guia-de-aves/ave/paloma-domestica>
<https://celebrateurbanbirds.org/es/learn/birds/focal-species/rock-pigeon-2/>



Ficha de Patrimonio Natural



Clave: PNatFa022

Datos base

Nombre común:	Paloma ala blanca
Familia:	Columbidae
Género:	Zenaida
Especie:	<i>asiatica</i>
Clase:	Aves
Distribución:	Suroeste de los Estados Unidos, en México, en el Caribe, y en América Central
Zonas de alta presencia en el municipio:	El Orito, Cuenca de la Esperanza, Cuenca de la Soledad, Sierra de Santa Rosa, La Purísima y su zona de influencia.

Características

Características:

Esta paloma es rechoncha, de cola cuadrada, con un pico relativamente largo, y cabeza pequeña. Esta ave es principalmente de color café, con una línea negra en la mejilla. Tiene un borde blanco en sus alas, el cual durante el vuelo se convierte en un brillante parche blanco en medio de su ala oscura. Su cola es blanca en la punta adornada con rayas negras, las cuales parten desde sus partes inferiores grises. Su cara está decorada con piel azul alrededor de sus ojos rojos.

Alimentación:

Principalmente semillas, algunas frutos y bayas. Se alimenta de las semillas de muchas plantas silvestres y de algunos granos cultivados; puede comer bellotas donde estén disponibles. Se alimenta de frutos, en especial de cactus, y también de bayas pequeñas. Se acerca a flores de gran tamaño, aparentemente por su néctar.

Habitad:

Bosques de río, mezquites, saguaros, arboledas y ciudades. Se la encuentra en una variedad de hábitats semiabiertos en el suroeste, incluidos los terrenos autóctonos cubiertos con arbustos y brozas en Texas y desiertos más hacia el oeste, además de chaparrales y bosques abiertos de roble. También se adapta con facilidad a hábitats alterados por el hombre, como tierras de cultivo, suburbios, arboledas de cidros y plantaciones de árboles en pastizales. En el invierno, es más común encontrar a aquellas que permanecen al norte de México en ciudades.

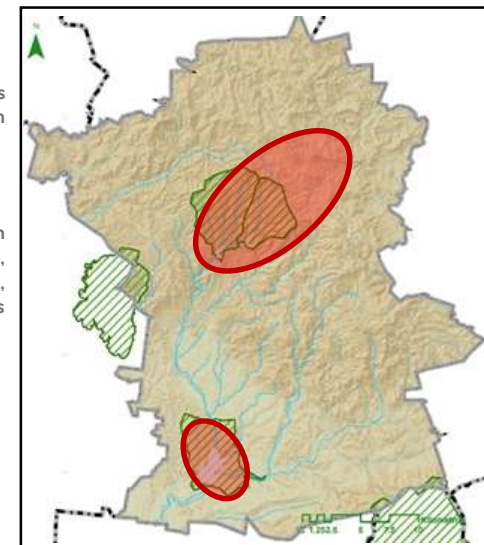
Reproducción:

Se ubican en arbustos, árboles o cactus, por lo general entre 1 y 9 metros por encima del suelo. Las aves los sitúan en ramas horizontales o bifurcaciones en ramas, a veces sobre otro nido anterior o en una maraña de espinas. Huevos: 2, a veces 1 o 4. De color blancuzco a beis muy pálido. La incubación la realizan ambos sexos y dura entre 13 y 14 días.

Depredadores:

Fuentes de información:

<https://www.audubon.org/es/guia-de-aves/ave/paloma-alas-blancas>
<https://celebrateurbanbirds.org/es/learn/birds/focal-species/paloma-alas-blancas/>



Ficha de Patrimonio Natural



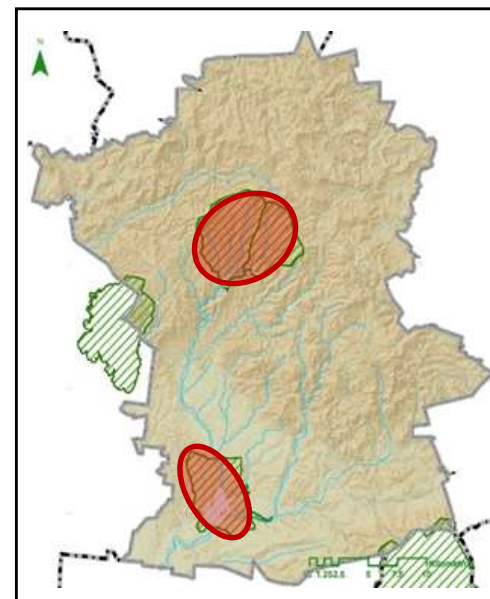
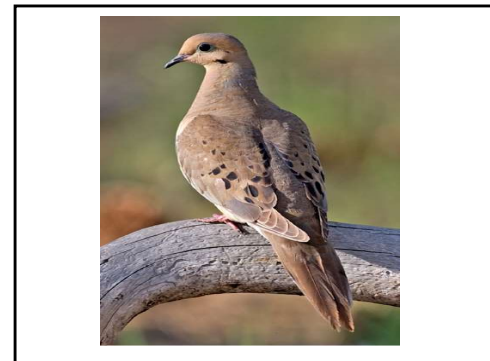
Clave: PNatFa023

Datos base

Nombre común:	Paloma huilota
Familia:	Columbidae
Género:	Zenaida
Especie:	<i>macroura</i>
Clase:	Aves
Distribucion:	Desde el sur de Canadá y sureste de Alaska hasta Panamá. También se encuentra presente en las Bahamas y las Antillas Mayores, incluyendo Cuba. En México se le ha observado en sus 32 estados.
Zonas de alta presencia en el municipio:	Zona el Orito, Cuenca de la Esperanza, Cuenca de la Soledad, La Purísima y su zona de influencia.

Características

Características:	De tamaño mediano, cola larga y apuntada, presenta colores grises; gris castaño en la cabeza, dorso, rabadilla, coberturas de las alas y plumas centrales de la cola, gris oscuro en las plumas de vuelo de las alas. Su pico es negro, las patas y piernas son rojas
Alimentacion:	Semillas. Se alimenta casi completamente de semillas (conforman el 99 % de su dieta). Prefiere las semillas de granos cultivados y también de hierbas, ambrosía y muchas otras plantas. En ocasiones come caracoles y muy rara vez, insectos.
Habitad:	Granjas, ciudades, bosques abiertos, borde de carreteras y pastizales. Se encuentra casi en todos los hábitats abiertos o semiabiertos de las partes templadas de América del Norte, incluidos claros de bosques, tierras de cultivo, suburbios, praderas y desiertos. Puede que sea más común en hábitats de intermedios que tengan tanto árboles como terreno abierto, pero también se la encuentra en zonas sin árboles. Evita los bosques sin claros.
Reproduccion:	Huevos: 2. Blanco. La incubación la realizan ambos sexos y dura alrededor de 14 días. Nido: el macho guía a la hembra hacia varios sitios de nidificación potenciales, y la hembra elige uno definitivo. Suelen ubicarse en árboles o arbustos, a veces en el suelo y, en otras ocasiones, en la cornisa de edificios u otras estructuras; no suelen llegar a una altura superior a los 12 metros y rara vez llegan a los 30 metros o más sobre el nivel del suelo
Depredadores:	
Fuentes de información:	https://www.audubon.org/es/guia-de-aves/ave/huilota-comun https://www.naturalista.mx/taxa/3454-Zenaida-macroura



Ficha de Patrimonio Natural



Clave: PNatFa024

Datos base

Nombre común:	Tórtola cola larga
Familia:	Columbidae
Género:	Columbina
Especie:	<i>inca</i>
Clase:	Aves
Distribucion:	Desde el sureste de los Estados Unidos hasta Costa Rica.
Zonas de alta presencia en el municipio:	Zona el Orito, Cuenca de la Esperanza, Cuenca de la Soledad, Sierra de Santa Rosa, la Purísima y su zona de influencia.

Características

Características:

Su cuerpo es estilizado y presenta una cola larga en comparación con la de otras especies del mismo género. El cuerpo de la tortolita mexicana es de color gris-marrón. En el macho adulto, la región frontal y la pectoral son gris-rosadas claras, cambiando gradualmente a crema claro hacia la región abdominal. La región dorsal es más oscura, aclarándose en las coberteras alares mayores. Los márgenes de las plumas son negros, lo que le confiere la apariencia de escamas, la cual es menos conspicua en la cara, la parte delantera del cuello y el pecho. Las timoneras centrales son grisáceas, mientras que las laterales son más oscuras, con un borde ancho y rematando distalmente en blanco.

Alimentacion:

Se alimenta de semillas que busca activamente en el suelo despejado o entre la vegetación baja. También ingiere pequeños guijarros para ayudar en el proceso de digestión mecánica de las semillas.

Habitad:

Habita en bordes de bosques, pastizales y sabanas con árboles dispersos. También soporta la presencia humana y puede habitar en áreas urbanas y suburbanas.

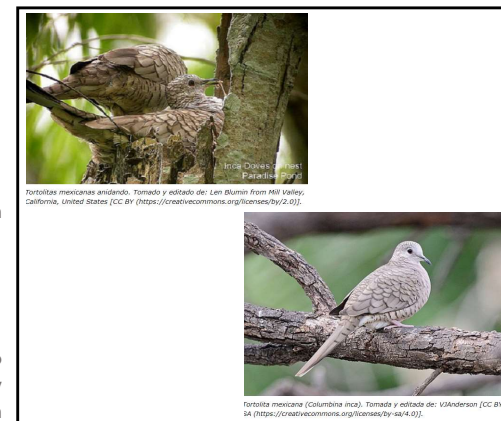
Reproduccion:

Esta especie se presenta en parejas o bandadas pequeñas. Se reproduce de abril a octubre y construye un nido en forma de platón débil usando paja seca, ramas delgadas, hojas y otros trozos de vegetación. La hembra coloca dos huevos blancos que cuidan ambos padres durante cerca de 15 días hasta su eclosión. Luego cuidan a los polluelos durante otras dos semanas.

Depredadores:

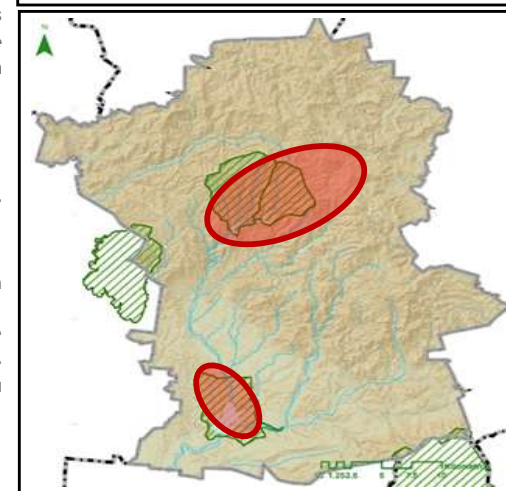
Fuentes de información:

<https://www.lifeder.com/tortolita-mexicana/>



Tortolitas mexicanas anidando. Tomado y editado de: Len Blumin from Hill Valley, California, United States [CC BY (https://creativecommons.org/licenses/by/2.0)].

Tortolita mexicana (Columbina inca). Tomada y editada de: VJLinderson [CC BY-SA (https://creativecommons.org/licenses/by-sa/4.0)].



Ficha de Patrimonio Natural



Clave: PNatFa025

Datos base

Nombre común:	Correcaminos norteño
Familia:	Cuculidae
Género:	<i>Geococcyx</i>
Especie:	<i>californianus</i>
Clase:	Aves
Distribución:	En la región desértica del norte de México y en el sur de USA
Zonas de alta presencia en el municipio:	Cuenca de la Esperanza, Cuenca de la Soledad, la Purísima y su zona de influencia.

Características

Características:

Sus plumas son castañas suaves o grises con negro, coloración que le ayuda a camuflarse con la arena. Su abdomen también es castaño suave con motas negras, mientras que su cabeza está coronada por una cresta maciza. En general, tiene una apariencia menuda, a pesar de sus fuertes patas. El correcaminos mide alrededor de 60 centímetro de longitud. La mitad de ello, lo representa su cola. Gracias a ella puede cambiar en un tris la dirección de su trayecto, o alcanzar toda su velocidad.

Alimentación:

Caza colibríes o bichos en pleno vuelo, puede comer ciempiés, tarántulas, escorpiones, salamangas, víboras, gorriones, caracoles, codornices, pequeñas ardillas, semillas, etc. Asimismo, devora algunas frutas.

Habitad:

Se encuentra en la llanura de la costa del Pacífico, así como del Golfo de México. A excepción de las elevaciones que superan los 2700 metros sobre el nivel del mar. Al correcaminos se le relaciona con la presencia de arbustos xerófitos, chaparrales y matorrales espinosos. También vive en la zona desértica de Sonora, donde se conjugan las áreas con vegetación plana y el campo abierto.

Reproducción:

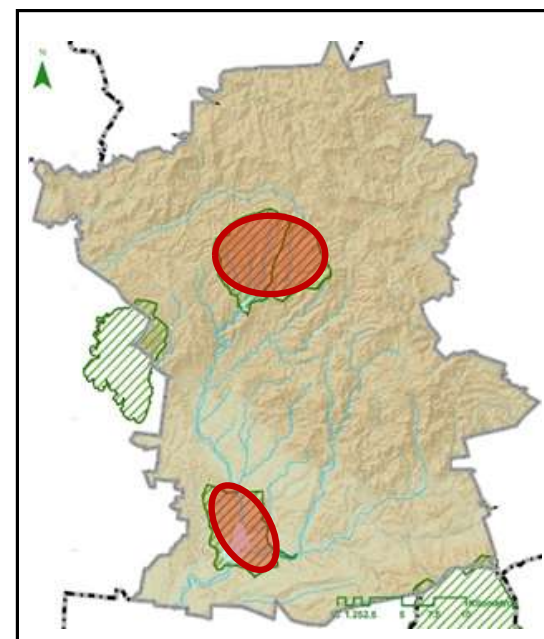
Construyen sus nidos dentro de algún arbusto denso, de cactus o árboles pequeños. Siempre asegurándose que esté a 60 cm o máximo 3.5 metros del piso.

Depredadores:

El mapache, zorrillo, gato y, por supuesto, el coyote

Fuentes de información:

<https://www.animales.website/correcaminos/>



Ficha de Patrimonio Natural



IMPLAN
guanajuato

Clave: PNatFa026

Datos base

Nombre común:	Colibrí magnífico
Familia:	Trochilidae
Género:	Eugenes
Especie:	<i>fulgens</i>
Clase:	Aves
Distribucion:	Desde las montañas del suroeste de los Estados Unidos hasta Honduras y Nicaragua.
Zonas de alta presencia en el municipio:	Cuenca de la Esperanza, Cuenca de la Soledad, El Orito

Características

Características:

Ave muy grande para ser un colibrí. Tan solo por el tamaño se separa de muchas otras especies. Los machos son principalmente verdes con el pecho y el vientre negruzco. La cabeza parece negra hasta que es alcanzada por la luz y revela una corona púrpura iridiscente y una garganta verde. Las hembras son más opacas con el vientre grisáceo, flancos moteados de color verdoso y la garganta gris con puntos más oscuros. Se diferencia de Blue-throated Hummingbird por el pico más largo, apariencia más manchada en las partes inferiores y las esquinas blancas de la cola son más pequeñas.

Alimentacion:

Principalmente néctar e insectos. Liba néctar de las flores.

Habitad:

Claros de montañas, bosques de pino y roble. Se encuentra en el suroeste de Estados Unidos, generalmente en montañas de entre 1.500 y 2.700 metros de altura. Habita en cañones con sicómoros y arces, en laderas abiertas con bosques de pino y roble, y en bosques de coníferas en montañas más altas. Menos limitado a riberas de arroyos que el colibrí garganta azul.

Reproduccion:

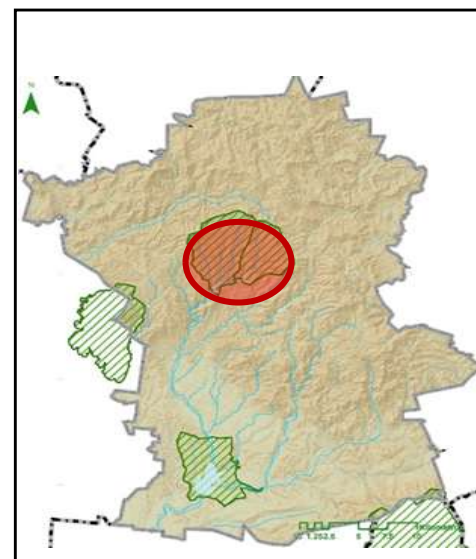
Huevos: 2. Blanco. La incubación la realiza solo la hembra, probablemente durante unos 16 días. El nido (construido por la hembra) es una copa compacta hecha con musgo, fibras vegetales y telarañas, y está revestido con pelusa vegetal y, a veces, con plumas. El exterior del nido se camufla con líquen.

Depredadores:

Fuentes de información:

<https://www.audubon.org/es/guia-de-aves/ave/colibri-magnifico>

https://ebird.org/species/maghum1?siteLanguage=es_MX



Ficha de Patrimonio Natural



Clave: PNatFa027

Datos base

Nombre común:	Zumbador rufo
Familia:	Trochilidae
Género:	Selasphorus
Especie:	<i>rufus</i>
Clase:	Aves
Distribución:	Su área de distribución incluye Canadá, Estados Unidos, México, Bahamas, Islas Turcas y Caicos
Zonas de alta presencia en el municipio:	Cuenca de la Esperanza, Cuenca de la Soledad, El Orito

Características

Características:

El macho adulto tiene pecho blanco, cara, dorso, laterales y cola rufa y un parche anaranjado-rojizo iridiscente en la garganta. Algunos machos tienen algo de verde en el dorso o en la corona. Las partes inferiores de la hembra son verdes con algo de blanco, algunas plumas anaranjadas iridiscentes en el centro de su garganta, y una cola oscura con extremos blancos y una base rufa. La hembra es apenas más grande que el macho. Las hembras y los machos con dorso verde son muy difíciles de diferenciar del colibrí de Allen. Este es un colibrí de dimensiones típicas, siendo un ave muy pequeña. Pesa de 2 a 5 gr, mide de 7 a 9 cm de largo y sus alas tienen una envergadura de unos 11 cm

Alimentación:

Se alimentan de néctar de las flores utilizando una larga lengua extensible o atrapan insectos. Estas aves necesitan alimentarse frecuentemente mientras permanecen activos durante el día y por la noche permanecen aletargados para conservar energía.

Habitad:

Márgenes de bosques, riberas de arroyos y praderas de montañas. El hábitat de reproducción incluye las lindes y los claros de los bosques y renovales de arbustos en la región de la costa y las montañas del norte. Pasa el invierno principalmente en bosques de pino en México. Las aves migrantes aparecen en todas las elevaciones pero son más comunes en tierras bajas durante la primavera y en praderas de montañas a finales del verano y el otoño.

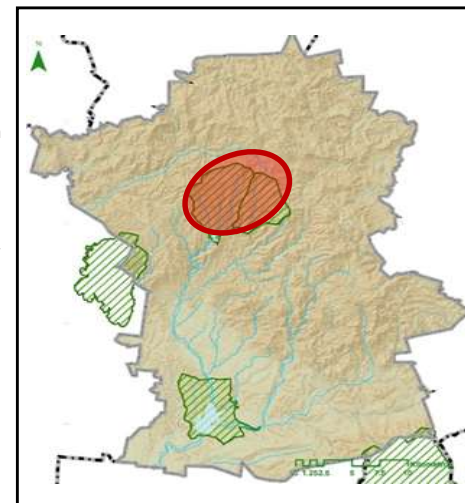
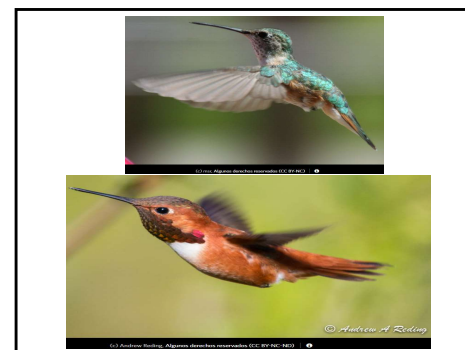
Reproducción:

Huevos: 2, rara vez 1 o 3. Blanco. La incubación la realiza solo la hembra, durante entre 15 y 17 días. El nido (construido por la hembra) es una copa compacta hecha con pasto, musgo, pelusa vegetal, telarañas y otros materiales suaves. El exterior del nido se camufla con líquen y musgo.

Depredadores:

Fuentes de información:

<https://www.audubon.org/es/guia-de-aves/ave/zumbador-canelo>
<https://www.naturalista.mx/taxa/6363-Selasphorus-rufus>



Ficha de Patrimonio Natural



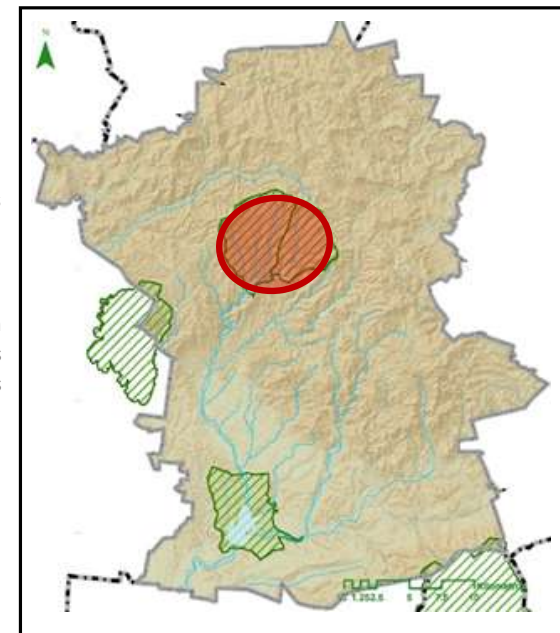
Clave: PNatFa028

Datos base

Nombre común:	Colibrí corona violeta /Chuparrosa
Familia:	Trochilidae
Género:	Amazilia
Especie:	<i>violiceps</i>
Clase:	Aves
Distribucion:	Desde el sureste de Arizona, Estados Unidos, hasta el suroeste de México.
Zonas de alta presencia en el municipio:	Cuenca de la Esperanza, Cuenca de la Soledad, El Orito

Características

Características:	En promedio, mide 10 cm de longitud y pesa 5 g. La corona es de color violeta azulado en el macho y azul verdoso opaco en la hembra; la garganta, el pecho y el vientre son blancos. La cola es color bronce a castaño y el pico rojizo con la punta negra. El dorso es gris verdoso
Alimentacion:	Se alimenta principalmente de néctar, especialmente de flores rojas. Además come áfidos, insectos y arácnidos pequeños.
Habitad:	Arboledas de sicómoros, cañones y riberas de arroyos. Dentro de su distribución limitada en Estados Unidos, se encuentra principalmente cerca de arboledas altas (especialmente sicómoros y álamos) con sotobosques, a lo largo de arroyos en tierras bajas o en extensiones de cañones más bajas.
Reproduccion:	Construye un nido en forma de copa en una rama, generalmente horizontal. La hembra pone dos huevos blancos. La incubación la realiza solo la hembra y probablemente dura 2 semanas o más.
Depredadores:	
Fuentes de información:	https://www.naturalista.mx/taxa/5698-Amazilia-violiceps https://www.audubon.org/es/guia-de-aves/ave/colibri-corona-violeta



Ficha de Patrimonio Natural



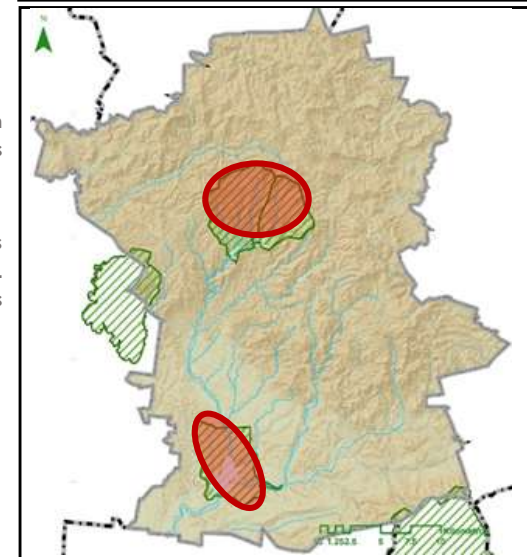
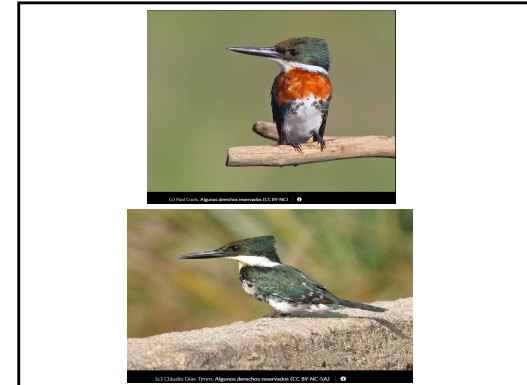
Clave: PNatFa029

Datos base

Nombre común:	Martín-pescador verde
Familia:	Cerylidae
Género:	<i>Chloroceryle</i>
Especie:	<i>americana</i>
Clase:	Aves
Distribucion:	Desde el sur de Texas en EE. UU. a través de América Central hasta el centro de Argentina.
Zonas de alta presencia en el municipio:	Cuenca de la Esperanza, Cuenca de la Soledad, la Purísima y su zona de influencia.

Características

Características:	Tiene un largo total de 19 centímetro, pesa 27 gramos. Tiene la forma del martín pescador típica, con una cola corta y el pico largo. Es verde oliva en la parte superior, con manchas blancas sobre el ala y cola. Los machos tienen la parte inferior blanca, siendo el pecho castaño. Las hembras tienen la parte inferior blanca pero el pecho es verdoso. Presentando una garganta amarillenta, acanelada.
Alimentacion:	Peces pequeños. Se alimenta de pececillos de agua dulce y de otros peces pequeños, en su mayoría aproximadamente de entre 2,5 y 5 cm de largo. También puede alimentarse de algunos insectos acuáticos.
Habitad:	Ríos, arroyos. Siempre se lo encuentra cerca del agua, pero a veces cerca de arroyos muy pequeños con charcos solo intermitentes. También alrededor de los bordes de los estanques y ríos más grandes. Prefiere las áreas donde existe un bajo crecimiento denso en los bancos, que proporcione ramas bajas cerca del agua.
Reproduccion:	Huevos: de 3 a 6, normalmente 5. Blanco. Ambos padres se ocupan de la incubación durante entre 19 y 21 días; la hembra incuba por la noche y el macho, durante parte del día. El sitio es en un hueco en un banco de tierra vertical cerca del agua.
Depredadores:	
Fuentes de información:	https://www.naturalista.mx/taxa/2669-Chloroceryle-americana https://www.audubon.org/es/guia-de-aves/ave/martin-pescador-verde



Ficha de Patrimonio Natural



Clave: PNatFa030

Datos base

Nombre común:	Carpintero bellotero
Familia:	Picidae
Género:	Melanerpes
Especie:	<i>formicivorus</i>
Clase:	Aves
Distribucion:	Desde el sur de los Estados Unidos hasta Colombia
Zonas de alta presencia en el municipio:	Cuenca de la Esperanza, Cuenca de la Soledad, Sierra Santa Rosa y el Orito.

Características

Características:

Los adultos tienen la cabeza, el dorso, las alas y la cola negras; la frente, la garganta, el vientre y el manto, blancos. Sus ojos son también blancos. Los machos adultos tienen el píleo completamente rojo mientras que las hembras presentan una franja negra entre la frente blanca y el píleo rojo.

Alimentacion:

Omnívoro, come muchas bellotas e insectos. Las bellotas constituyen alrededor de la mitad de la dieta anual y son de gran importancia durante el invierno. También se alimenta de insectos, en especial de hormigas. Además, la dieta incluye diversos frutos secos, frutas, semillas, y a veces, huevos de otros pájaros.

Habitad:

Bosques de robles, arboledas, bosques mixtos, cañones de pinos-robles, laderas. Rara vez, lejos de los robles. Más comunes donde crecen numerosas especies de robles (esto asegura contra la falla total de la cosecha local de bellotas), ya que diferentes robles responden a diferentes condiciones. Puede aparecer en arboledas abiertas de robles cercanos a la costa, en los bosques de pinos-robles en montañas, en los sicomoros ribereños cercanos a las laderas cubiertas de robles.

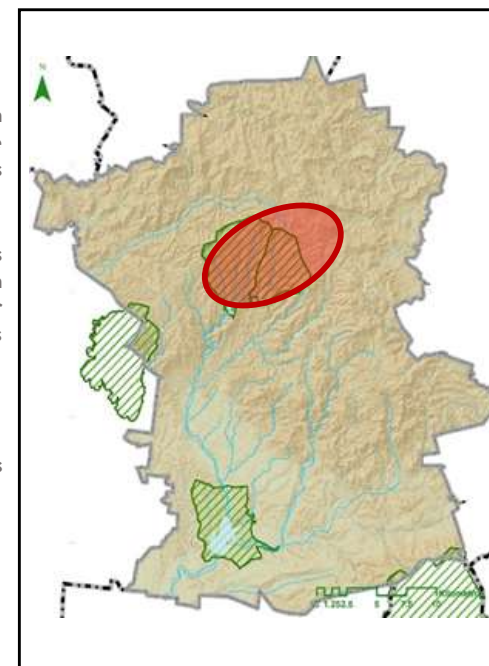
Reproduccion:

Huevos: De 3 a 7. Blanco. Los nidos con más huevos (se registraron hasta 17) deben ser consecuencia de la postura de más de una hembra. Incubación realizada por ambos padres al principio, con ayudantes que pronto se incorporan a la tarea; la incubación se hace por turnos con rápida rotación, en algunas ocasiones cambiando de lugar varias veces por hora. El período de incubación es de 11 a 14 días. El sitio es en la cavidad en un árbol (casi siempre un árbol muerto o una rama muerta de un árbol vivo), a una altura de entre 1,5 y 18,3 m sobre el nivel del suelo, normalmente de entre 3,6 y 9 m. Excavado por ambos sexos y por ayudantes.

Depredadores:

Fuentes de información:

<https://www.naturalista.mx/taxa/18209-Melanerpes-formicivorus>
<https://www.audubon.org/es/guia-de-aves/ave/carpintero-bellotero>



Ficha de Patrimonio Natural



Clave: PNatFa031

Datos base

Nombre común:	Carpintero cheje
Familia:	Picidae
Género:	Melanerpes
Especie:	<i>aurifrons</i>
Clase:	Aves
Distribucion:	Estados Unidos, México, Guatemala, Colombia y Honduras
Zonas de alta presencia en el municipio:	Cuenca de la esperanza, cuenca de la soledad, sierra santa rosa, la purisima y su zona de influencia.

Características

Características: Mide unos 24 cm de longitud y 43 cm de envergadura. El macho es pequeño, cabeza gris crema, coronilla roja, nuca amarillo naranja. Espalda negra con franjas horizontales blancas. Rabadilla blanca. Cola negra. Pecho y abdomen gris. Mancha amarilla en la base del pico, garganta blanco grisáceo. Pico negro. Patas grises. En la hembra esta ausente el parche rojo en la coronilla y tiene un tinte amarillento en el abdomen. Los juveniles son parecidos a la hembra con las rayas de la coronilla café y rayas en el pecho.

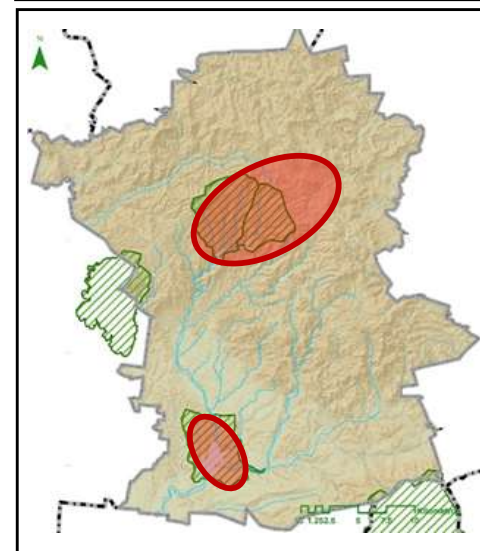
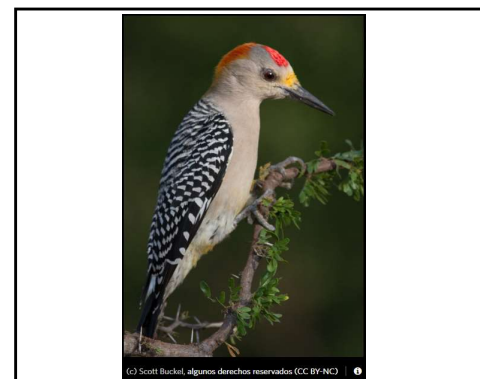
Alimentacion: Omnívoro. Se alimenta de una amplia variedad de insectos. También come frutos secos, bayas, frutas y semillas de numerosas plantas; comerá muchas bellotas cuando estas se encuentren disponibles.

Habitad: Mezquitas, bosques cercanos a arroyos, arboledas. En su limitada área de América del Norte, se encuentra en la mayoría de los bosques abiertos, especialmente junto a ríos; también alrededor de huertos, sobre mezquitas junto a deslaves secos y en bosques de árboles en campo abierto. En América Central, también cerca de las lindes de la selva tropical.

Reproduccion: Huevos: Normalmente 4 o 5, hasta 7. Blancos. La incubación, que dura entre 12 y 14 días, es realizada por ambos sexos, con los machos incubando por la noche y parte del día. El sitio es una cavidad en un tronco de árbol (vivo o muerto) como la mezquita o el roble, en postes telefónicos o en postes de cercas.

Depredadores:
Fuentes de información:

<https://www.audubon.org/es/guia-de-aves/ave/carpintero-cheje>
<https://colombia.inaturalist.org/taxa/18167-Melanerpes-aurifrons>
<http://evirtual.uaslp.mx/Agronomia/clubdeaves/Piciformes/Paginas/Melanerpesaurifrons.aspx>



Ficha de Patrimonio Natural



IMPLAN
guanajuato

Clave: PNatFa032

Datos base

Nombre común: **Carpintero mexicano**
Familia: **Picidae**
Género: **Picoides**
Especie: ***scalaris***
Clase: **Aves**
Distribucion:
Zonas de alta presencia en el municipio: **Cuenca de la Esperanza, Cuenca de la Soledad, la Purísima y su zona de influencia.**

Características

Características: **Barrado blanco y negro en la espalda, flancos marcados y las partes inferiores son de color beige. Los machos tienen una gorra roja.**

Alimentacion: **Principalmente insectos. Se alimenta de una variedad de insectos, incluidos escarabajos y sus larvas, orugas, chinches y hormigas. También come algunas bayas y frutas, incluida la fruta del cactus.**

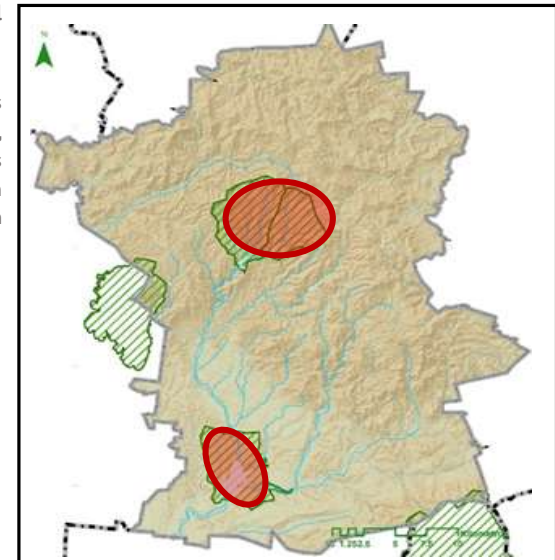
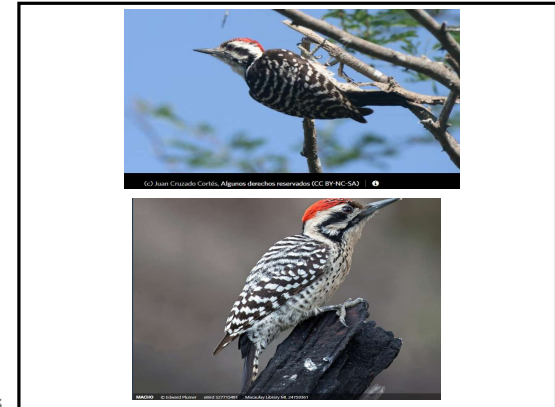
Habitad: **Desiertos, bosques ribereños, arboledas, bosques secos, malezas de zonas áridas. En las áreas secas del suroeste de los Estados Unidos, incluidos zonas de malezas, deslaves del desierto, mezquitas, árboles ribereños en zonas de praderas y pueblos. Se traslada a hábitats contiguos como zonas de robles y de pinos-juniperos en las laderas de las montañas, bosques en la costa de Texas. En América Central, también en bosques espinosos, bosques de pinos-robles y hasta en los manglares costeros.**

Reproduccion: **Huevos: 3 o 4, a veces entre 2 y 7, blancos. La incubación la realizan ambos sexos, aproximadamente durante 13 días. El sitio es una cavidad en un árbol (como mezquita, almaizo, sauce, roble), en el árbol de Josué (yuca) o en tallos de agaves, a veces en cactus gigantes, postes de servicios públicos, postes de cercas. Probablemente ambos sexos excavan, pero el macho puede hacer la mayor parte del trabajo.**

Depredadores:

Fuentes de información:

<https://www.audubon.org/es/guia-de-aves/ave/carpintero-mexicano>
<https://www.naturalista.mx/taxa/340521-Picoides-scalaris-graysoni>
https://ebird.org/species/labwoo?siteLanguage=es_MX



Ficha de Patrimonio Natural



Clave: PNatFa033

Datos base

Nombre común:	Cernícalo americano
Familia:	Falconidae
Género:	Falco
Especie:	<i>sparverius</i>
Clase:	Aves
Distribucion:	
Zonas de alta presencia en el municipio:	Cuenca de la Esperanza, Cuenca de la Soledad, la Purísima y su zona de influencia.

Características

Características:

Mide de 23 a 27 cm de largo, pesando entre 85 y 140 g. Es una de las pocas especies de rapaces que presentan dimorfismo sexual evidente, incluso en el plumaje juvenil. Los machos, como es usual entre las rapaces diurnas, son de menor tamaño que las hembras. En su plumaje adulto tienen las cobertoras de las alas de un color grisáceo claro con puntos negros, y las primarias negras con puntos blancos. La cola es rojiza con una franja negra en el extremo seguida por puntas blancas.

Alimentación:

Mayormente insectos grandes y también algunos mamíferos, aves y reptiles pequeños. Los saltamontes son una de sus presas preferidas, pero también caza muchos otros insectos grandes, como escarabajos, libélulas, polillas, orugas, etc. También se alimenta de mamíferos (como topillos, ratones y, a veces, murciélagos), aves pequeñas (a veces hasta del tamaño de una codorniz), lagartijas, lombrices, arañas, cangrejos de río, etc.

Habitad:

Campos abiertos, tierras de cultivo, ciudades y bordes de los bosques. Habita en todo tipo de entorno abierto o semiabierto, desde bosques talados hasta tierras de cultivo y desiertos, siempre que encuentre la presa adecuada y lugares elevados para posarse. Durante la temporada de reproducción, se limita a los hábitats que también le ofrecen lugares adecuados para nidificar. En invierno, es más probable que las hembras se encuentren en hábitats más abiertos que los machos.

Reproducción:

Huevos: entre 4 y 6, y rara vez 2 o 7. De color entre blancuzco y marrón pálido, generalmente con manchas de color marrón y gris. La incubación la realizan ambos padres y suele durar entre 28 y 31 días. Cría: al principio la hembra permanece con las crías durante la mayor parte del tiempo, mientras el macho lleva alimento; luego de 1 ó 2 semanas, la hembra también sale a cazar. Las crías realizan su primer vuelo a los 28 o 31 días de edad. Los padres continúan alimentando a las crías hasta 12 días después de emplumecer; luego, estos menores pueden reunirse en grupos junto con las crías de otros nidos.

Depredadores:

Fuentes de información:

[/www.audubon.org/es/guia-de-aves/ave/cernicalo-americano](http://www.audubon.org/es/guia-de-aves/ave/cernicalo-americano)
<https://colombia.inaturalist.org/taxa/4665-Falco-sparverius>

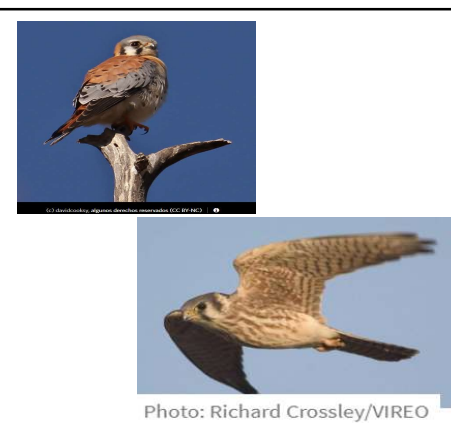
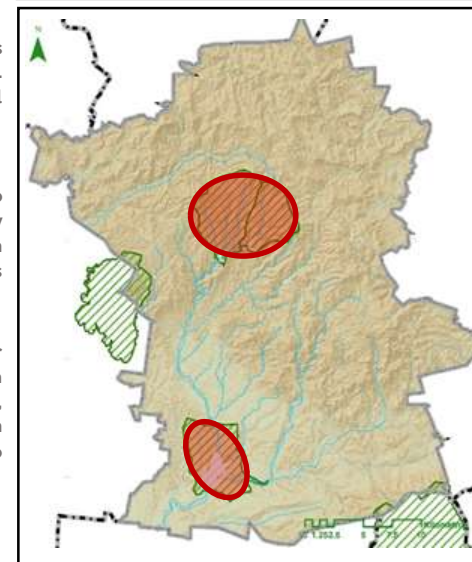


Photo: Richard Crossley/VIREO



Ficha de Patrimonio Natural



Clave: PNatFa034

Datos base

Nombre común:	Pibí occidental
Familia:	Tyrannidae
Género:	Contopus
Especie:	<i>sordidulus</i>
Clase:	Aves
Distribucion:	Cría en el oeste de Norteamérica y pasa el invierno en Centro y Sudamérica.
Zonas de alta presencia en el municipio:	Cuenca de la Esperanza, Cuenca de la Soledad, la Purísima y su zona de influencia.

Características

Características:

En promedio mide 14 cm de longitud y pesa 13,5 g. Las partes superiores son de color gris oliváceo, con la corona más oscura y las alas y la cola fuscas, con líneas grises en las alas; la garganta y el borde de las alas son de color blanco grisáceo; los lados del cuello, el pecho, los costados y los flancos son de color oliva claro y grisáceo; el vientre es blancuzco; la región infracaudal y el forro de las alas tienen la base grisácea y la punta blancuzca. El pico es negruzco, excepto el tercio basal que es amarillo a anaranjado opaco. Las patas son negras

Alimentacion:

Insectos. Se alimenta casi por completo de insectos, sobre todo de insectos voladores, y solo de vez en cuando consume unas pocas bayas. Su dieta incluye varias clases de moscas, avispas, abejas, hormigas voladoras, polillas, escarabajos y otros insectos, incluidas algunas orugas.

Habitad:

Bosques de pino y encino, coníferas de follaje abierto y arboledas cercanas a ríos. Se reproduce en una amplia variedad de hábitats boscosos abiertos, principalmente desde tierras bajas hasta alturas medias en montañas. Los hábitats preferidos incluyen arboledas de álamos, bosques de pino y encino y arboledas de álamos y sauces a lo largo de arroyos. Pasa el invierno en las lindes de los bosques y en bosques cubiertos de malezas en el trópico.

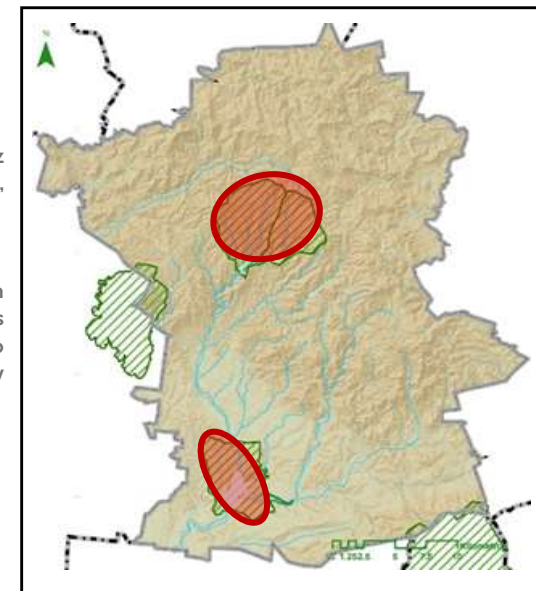
Reproduccion:

Huevos: 3, a veces 2, y rara vez 4. De color blancuzco con manchas marrones y lavanda, comúnmente concentradas hacia el extremo de mayor tamaño. La incubación la realiza la hembra, durante 12 o 13 días.

Depredadores:

Fuentes de información:

<https://www.naturalista.mx/taxa/16079-Contopus-sordidulus>
<https://www.audubon.org/es/guia-de-aves/ave/papamoscas-del-oeste>



Ficha de Patrimonio Natural



Clave: PNatFa035

Datos base

Nombre común:	Mosquero gris
Familia:	Tyrannidae
Género:	Empidonax
Especie:	<i>wrightii</i>
Clase:	Aves
Distribucion:	América
Zonas de alta presencia en el municipio:	Cuenca de la Esperanza, Cuenca de la Soledad, la Purísima y su zona de influencia.

Características

Características:

Los adultos tienen partes superiores de color gris pálido, más oscuras en las alas y la cola, con un tono oliva tenue después de la muda en otoño. Las partes inferiores son blanquecinas, pero se tornan ligeramente amarillas en el nuevo plumaje. Hay una lista supraloral pálida que se extiende por encima de la base del pico. Tienen franjas blancas en las alas y un anillo blanco ocular discreto. En comparación con otros mosqueros *Empidonax* norteamericanos, el mosquero gris tiene un pico largo y estrecho, una cola larga, y la mandíbula tiende a ser más pálida al aumentar su longitud.

Alimentación:

Insectos. Su dieta no se conoce en detalle, pero se ha informado que se alimenta solo de insectos, lo que incluye escarabajos, avispas, polillas, saltamontes y otros insectos.

Habitad:

Artemisa; también pinos y enebro. En invierno, sauces y arbustos. Se reproduce en hábitats más bien abiertos y áridos, en especial en planicies de artemisa con pocos árboles bajos o arbustos y también en bosques de enebros y pinos piñoneros cubiertos con malezas. Pasa el invierno en arboledas de mezquites, en sauces a la vera de arroyos y en otros árboles en tierras bajas.

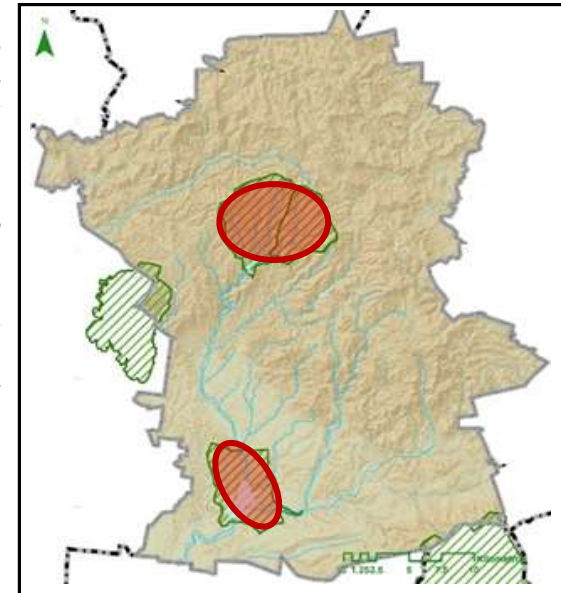
Reproducción:

Huevos: 3 o 4. De color blanco cremoso. Probablemente, la incubación la realiza solo la hembra y dura alrededor de 14 días.

Depredadores:

Fuentes de información:

<https://www.audubon.org/es/guia-de-aves/ave/papamoscas-bajacolita#>
<https://colombia.inaturalist.org/taxa/16622-Empidonax-wrightii>



Ficha de Patrimonio Natural



Clave: PNatFa036

Datos base

Nombre común:	Papamosca negro
Familia:	Tyrannidae
Género:	Sayornis
Especie:	<i>nigricans</i>
Clase:	Aves
Distribucion:	Nativa del oeste de Norteamérica, desde el sudoeste de Oregón y California hasta el oeste de Texas y el norte de México
Zonas de alta presencia en el municipio:	Cuenca de la Esperanza, Cuenca de la Soledad, la Purísima y su zona de influencia.

Características

Características:

La viudita de Río mide alrededor de 5,75 plg (14,6 cm), y a diferencia de otros mosqueros, tiene un plumaje altamente contrastante, con una coloración marrón oscura o negra en la cabeza, el pecho, la espalda, las alas y la cola, y blanca en el vientre y debajo de las alas

Alimentación:

Se alimenta casi por completo de insectos. Se alimenta de una variedad de insectos, lo que incluye escarabajos, saltamontes, grillos, abejas, avispas, moscas, polillas y orugas. De vez en cuando se alimenta de peces pequeños.

Habitad:

Cursos de agua cubiertos de sombra, cañones que ofrezcan protección, corrales y ciudades; cerca del agua. Se presenta en una variedad de hábitats semiabiertos. Casi siempre se lo encuentra cerca de extensiones de agua, como arroyos naturales, estanques, diques de irrigación o incluso bebederos; el agua asegura que haya lodo disponible para los nidos.

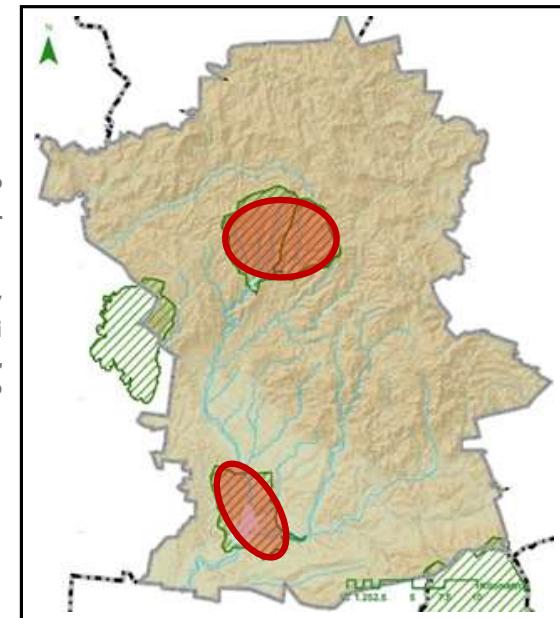
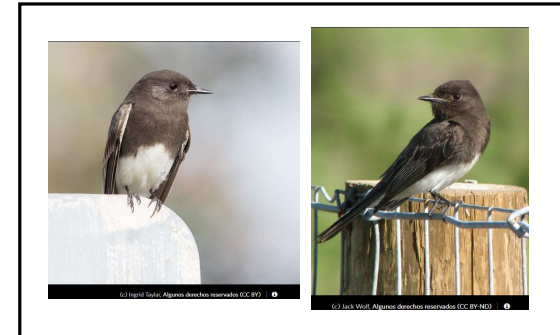
Reproducción:

Huevos: 4, a veces entre 3 y 6. De color blanco; algunos (se cree que son los últimos que pone) pueden tener manchas de color marrón rojizo. La incubación la realiza solo la hembra y dura entre 15 y 17 días.

Depredadores:

Fuentes de información:

<https://www.audubon.org/es/guia-de-aves/ave/papamoscas-negro>
<https://www.naturalista.mx/taxa/17013-Sayornis-nigricans>



Ficha de Patrimonio Natural



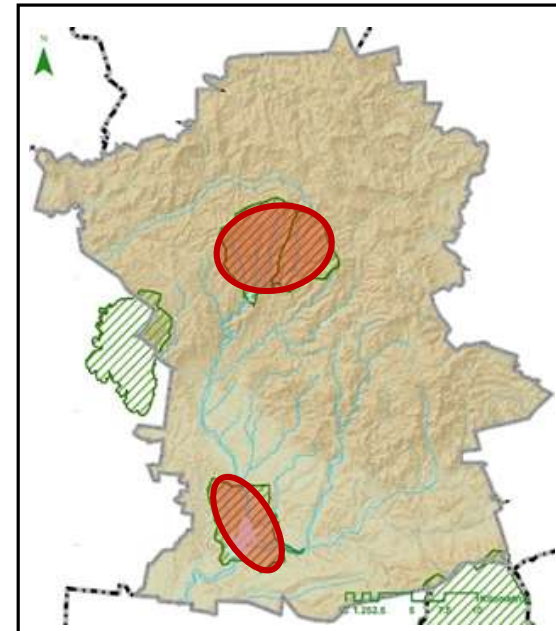
Clave: PNatFa037

Datos base

Nombre común:	Papamosca fibí
Familia:	Tyrannidae
Género:	Sayornis
Especie:	<i>phoebe</i>
Clase:	Aves
Distribucion:	América
Zonas de alta presencia en el municipio:	Cuenca de la Esperanza, Cuenca de la Soledad, el Orito, la Purísima y su zona de influencia.

Características

Características:	Mosquero de tamaño mediano, más pequeño que un tordo. Observa que constantemente menea la cola hacia abajo. El plumaje es marrón arriba y pálido abajo, con chaleco borroso.
Alimentacion:	Insectos y también algunas bayas. Los insectos conforman la mayor parte de su dieta en el verano, lo que incluye muchas avispas pequeñas, abejas, escarabajos, moscas, chinches, saltamontes y otros. También se alimenta de algunas arañas, garrapatas y ciempiés. En los meses más fríos con frecuencia se alimenta de pequeños frutos y bayas, que probablemente constituyan una parte importante de su alimentación durante el invierno.
Habitad:	Riveras de arroyos, granjas y lindes de bosques. En la estación de reproducción, es normal encontrarlo cerca de extensiones de agua en bosques o campo semiabierto. Puede estar limitado sobre todo por la disponibilidad de buenos lugares para nidificar, que suelen estar junto a los arroyos. En la época de migración y en invierno se lo encuentra en las lindes de los bosques, en áreas con arbustos y con frecuencia cerca del agua.
Reproduccion:	Huevos: 4 o 5, a veces de 2 a 6. De color blanco, en ocasiones salpicado con unas pocas manchas de color marrón rojizo. La incubación la realiza solo la hembra y dura alrededor de 16 días.
Depredadores:	
Fuentes de información:	https://www.naturalista.mx/taxa/17008-Sayornis-phoebe https://www.audubon.org/es/guia-de-aves/ave/papamoscas-fibi



Ficha de Patrimonio Natural



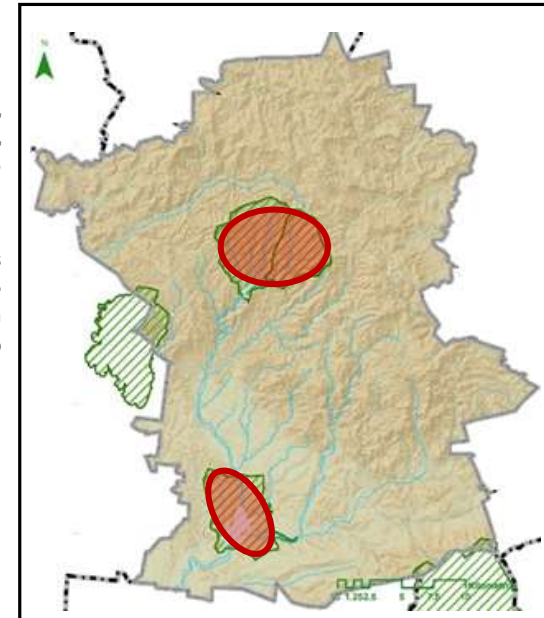
Clave: PNatFa038

Datos base

Nombre común:	Mosquero llanero
Familia:	Tyrannidae
Género:	Sayornis
Especie:	<i>saya</i>
Clase:	Aves
Distribucion:	Desde el oeste de Colorado hasta el sur de California, y desde el este de la península occidental de Texas hasta el oeste de México
Zonas de alta presencia en el municipio:	Cuenca de la Esperanza, Cuenca de la Soledad, la Purísima y su zona de influencia.

Características

Características:	Pequeño cabeza y espalda en gris café. Garganta y pecho gris pálido.
Alimentacion:	Casi por completo de insectos. Con frecuencia su dieta se compone en gran parte de abejas, avispas y hormigas voladoras. Otros insectos de los que se alimenta son los escarabajos, polillas, saltamontes, grillos y libélulas. También se alimenta de arañas y ciempiés y, en ocasiones, de algunas bayas.
Habitad:	Arbustos, cañones y ranchos. Se lo encuentra en terrenos abiertos o semiabiertos, muchas veces en zonas rurales secas, lejos de áreas boscosas. Es normal encontrarlo en tierras de cultivo, sabanas o praderas en el sur, mientras que en la parte norte de su zona de distribución es normal que habite en tierras altas de tundra seca. A diferencia de los otros dos Sayornis, no tiene una afinidad especial por la cercanía al agua.
Reproduccion:	Huevos: 4, a veces entre 3 y 7. De color blanco; algunos (se cree que son los últimos que pone) pueden tener pequeñas manchas marrones o rojizas. La incubación la realiza solo la hembra, durante entre 12 y 14 días.
Depredadores:	
Fuentes de información:	https://www.audubon.org/es/guia-de-aves/ave/papamoscas-llanero https://www.naturalista.mx/taxa/17009-Sayornis-saya http://evirtual.uaslp.mx/Agronomia/clubdeaves/Passeriformes/Paginas/Sayornissaya.aspx



Ficha de Patrimonio Natural



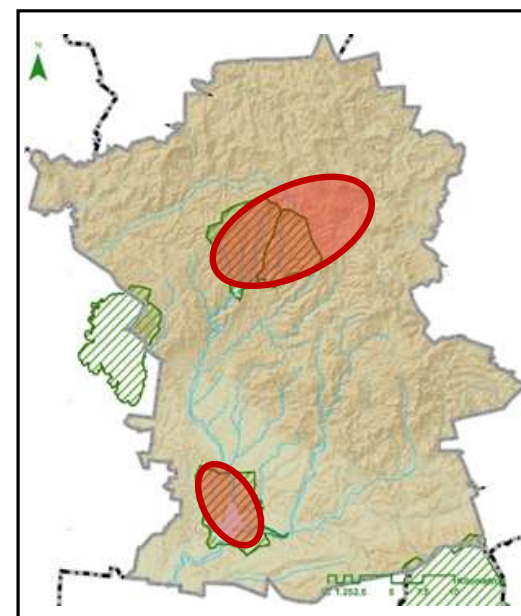
Clave: PNatFa039

Datos base

Nombre común:	Mosquero cardenal
Familia:	Tyrannidae
Género:	Pyrocephalus
Especie:	<i>rubinus</i>
Clase:	Aves
Distribucion:	Desde el norte-centro de EE.UU. hasta el centro y Este del Cono Sur de Sudamérica, migrando al centro y norte del subcontinente durante el invierno austral.
Zonas de alta presencia en el municipio:	Cuenca de la Esperanza, Cuenca de la Soledad, el Orito, Sierra Santa Rosa, la Purísima y su zona de influencia.

Características

Características:	Se distingue de otras poblaciones del género por tamaño, coloración dorsal y marcas en la cola, las alas más puntiagudas, en comparación con las otras formas.
Alimentacion:	Insectos. Su dieta no se conoce en detalle, pero al parecer se alimenta solo de insectos, lo que incluye escarabajos y saltamontes, entre otros.
Habitad:	Riveras en zonas áridas, sabana y ranchos. En algunas áreas se lo puede encontrar en pastizales secos o en desiertos con árboles dispersos, pero es mucho más frecuente encontrarlo cerca del agua en árboles bajos junto a arroyos y en los bordes de estanques. En el invierno se encuentran ejemplares dispersos en el sureste en claros abiertos o en áreas de matorrales cercanas al agua.
Reproduccion:	Huevos: por lo general, 3 y a veces, 2 o 4. De color blancuzco con marcadas manchas marrones, oliva y lavanda. La incubación la realiza la hembra (es muy raro que el macho la releve en el nido) y dura 14 o 15 días.
Depredadores:	
Fuentes de información:	https://www.audubon.org/es/guia-de-aves/ave/papamoscas-cardenalito https://www.naturalista.mx/taxa/16447-Pyrocephalus-rubinus



Ficha de Patrimonio Natural



Clave: PNatFa040

Datos base

Nombre común:	Copetón gorjicenizo
Familia:	Tyrannidae
Género:	Myiarchus
Especie:	<i>cinerascens</i>
Clase:	Aves
Distribucion:	Canadá, Estados Unidos, México, Guatemala, El Salvador, Honduras, Nicaragua, Costa Rica, y ocurre incidentalmente en Saint Pierre y Miquelon.
Zonas de alta presencia en el municipio:	Cuenca de la Esperanza, Cuenca de la Soledad, la Purísima y su zona de influencia.

Características

Características:

Los individuos adultos de esta especie son catalogados como aves de tamaño pequeño, pues miden entre 19 y 20.5 centímetros de altura (7.5 a 8.0 pulgadas). El pico es moderadamente robusto y de color negro. La nuca presenta por lo general una cresta o copete. La cabeza y las partes superiores son de color y tono grisáceo oliva a grisáceo-café. La corona es ligeramente más café que la máscara, la que es más gris. Las alas y la cola son de color café oscuro. La garganta y el pecho son de color gris pálido. El vientre y la parte interna de la base de la cola son de color y tono limón pálido. Los individuos adultos de la especie son migratorios y son observados en el campus de la UFM en febrero, marzo y la primera quincena de abril de cada año.

Alimentacion:

Se alimenta de insectos, entre ellos, orugas, escarabajos, saltamontes, avispas, chinches, moscas y también de algunos más grandes como las cigarras. También captura arañas y, rara vez, pequeñas lagartijas. También se alimenta de frutos y bayas, incluidos los frutos del muérdago del desierto y el cactus saguaro. Los frutos del cuajote pueden ser una parte importante de su dieta en invierno.

Habitad:

Tierras semiáridas, desiertos, arbustos, mezquites, piñoneros y enebros y bosques áridos abiertos. Se lo encuentra en una amplia variedad de hábitats de tierras bajas, normalmente abiertos y áridos, y evita las montañas y los bosques. Es más común en arboledas de mezquites, laderas de piñoneros y enebros y otros bosques abiertos; puede habitar en pastizales amplios y abiertos si dispone de lugares donde nidificar. En invierno, se lo encuentra en deslaves desérticos densos.

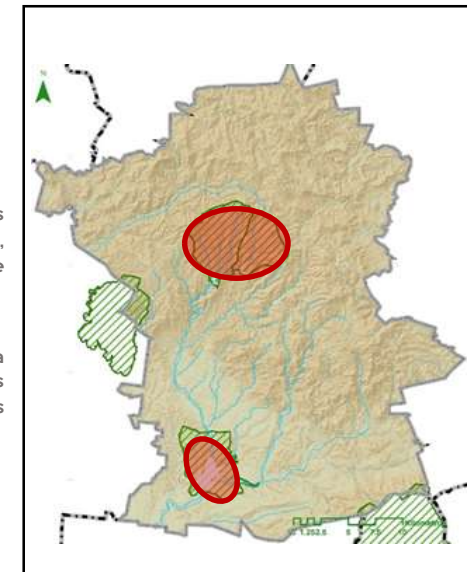
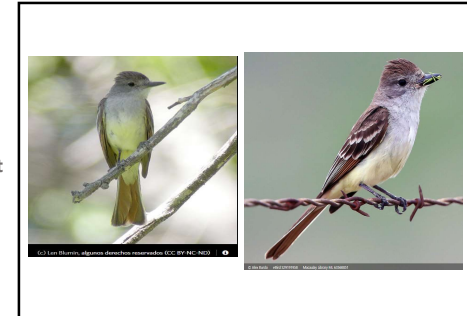
Reproduccion:

Huevos: 4 o 5, a veces entre 3 y 7. De color blanco cremoso, con manchas color marrón y lavanda. La incubación la realiza solo la hembra y dura alrededor de 15 días.

Depredadores:

Fuentes de información:

<https://www.audubon.org/es/guia-de-aves/ave/papamoscas-cenizo>
<https://colombia.inaturalist.org/taxa/16010-Myiarchus-cinerascens>
<https://arboretum.ufm.edu/animales/myiarchus-cinerascens/>



Ficha de Patrimonio Natural



Clave: PNatFa041

Datos base

Nombre común:	Tirano gritón / madrugador
Familia:	Tyrannidae
Género:	Tyrannus
Especie:	<i>vociferans</i>
Clase:	Aves
Distribucion:	Desde el oeste de Estados Unidos, en México, y en Guatemala
Zonas de alta presencia en el municipio:	Cuenca de la Esperanza, Cuenca de la Soledad, el Orito, la Purísima y su zona de influencia.

Características

Características:

La parte dorsal es de color gris y el pecho de color gris oscuro, su vientre es amarillo, su garganta es de color gris pálido y su cola es de color oscuro de forma cuadrada, excepto sus puntas, que son más claros y angostos. Suele vivir en pequeños grupos de 20.

Alimentacion:

Se alimenta de una gran variedad de insectos, lo que incluye avispas, escarabajos, orugas, polillas, saltamontes, chinches y moscas, entre otros, así como también algunas arañas. También se alimenta de algunas bayas y frutos, en mayor medida que otros mosqueros.

Habitad:

Campos altos semiabiertos, montañas con pino y encino y arboledas. En la temporada de reproducción prefiere un hábitat más boscoso que la mayoría de los tiranos, y su zona de distribución consiste en tierras más elevadas, aunque en algunos lugares se superpone con el tirano occidental.

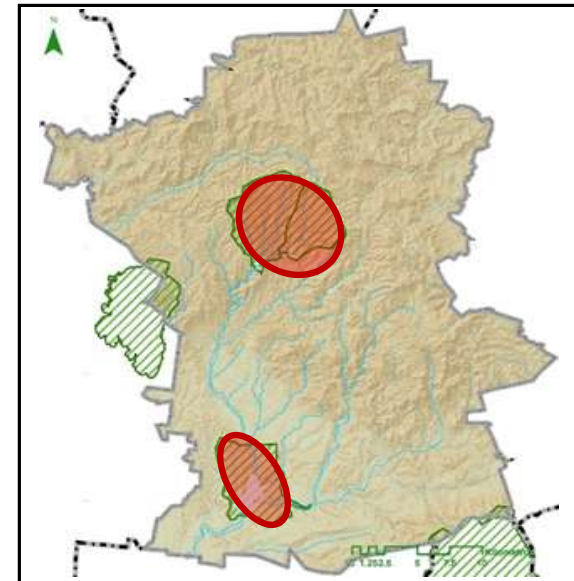
Reproduccion:

Huevos: 3 o 4; a veces hasta 5. De color blanco cremoso, con manchas amarronadas que suelen concentrarse cerca del extremo de mayor tamaño. La incubación la realiza solo la hembra y dura alrededor de 18 días.

Depredadores:

Fuentes de información:

<https://www.audubon.org/es/guia-de-aves/ave/tirano-chibiu>
<https://www.naturalista.mx/taxa/16779-Tyrannus-vociferans>



Ficha de Patrimonio Natural



Clave: PNatFa042

Datos base

Nombre común:	Cuervo común
Familia:	Corvidae
Género:	Corvus
Especie:	<i>corax</i>
Clase:	Aves
Distribucion:	Todo el hemisferio septentrional.
Zonas de alta presencia en el municipio:	Cuenca de la Esperanza, Cuenca de la Soledad, el Orito, Sierra Santa Rosa, la Purísima y su zona de influencia.

Características

Características:

Los individuos de las regiones más cálidas son más pequeños, con un pico proporcionalmente más pequeño. El pico es fuerte, negro y ligeramente curvado. La cola es relativamente larga, el cuello es bastante grueso, y el iris es marrón oscuro. El plumaje es generalmente negro pero posee reflejos iridiscentes azulados y púrpuras. Las plumas de la garganta se alargan y la base de las plumas del cuello es de un marrón gris pálido. El plumaje de los jóvenes es similar al de los adultos pero más mate y el iris es azul gris.

Alimentacion:

Omnívoro. Puede comer prácticamente cualquier cosa. No obstante, la base de la dieta es materia de origen animal. Se alimenta de una gran variedad de insectos, como escarabajos y orugas, entre otros. También come roedores, lagartijas, ranas, huevos y crías de otras aves. Generalmente come carroña y basura.

Habitad:

Bosques boreales y montañosos, acantilados costeros, tundra y desierto. Puede vivir en una amplia variedad de hábitats, desde la tundra ubicada por encima del círculo polar ártico hasta las zonas desérticas del suroeste. Suele habitar en zonas con abundantes bosques. También puede vivir en praderas con lugares adecuados (acantilados) para hacer nidos.

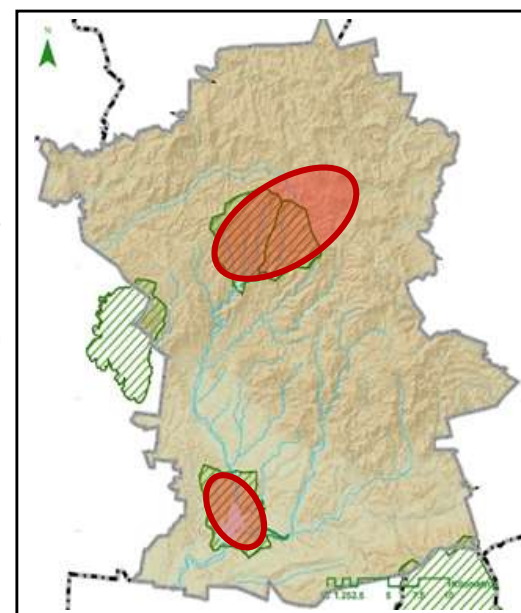
Reproduccion:

Huevos: De 4 a 6 y, a veces, de 3 a 7. De color verdoso, con manchas de color verde oliva o parduscas. La hembra se ocupa de la mayoría o la totalidad del proceso de incubación, que dura entre 18 y 21 días. El macho alimenta a la hembra durante la incubación.

Depredadores:

Fuentes de información:

<https://colombia.inaturalist.org/taxa/8010-Corvus-corax>
<https://www.audubon.org/es/guia-de-aves/ave/cuervo-comun>



Ficha de Patrimonio Natural



IMPLAN
guanajuato

Clave: PNatFa043

Datos base

Nombre común:	Golondrina tijereta
Familia:	Hirundinidae
Género:	Hirundo
Especie:	<i>rustica</i>
Clase:	Aves
Distribución:	Europa, Asia, África, América y parte de Australasia.
Zonas de alta presencia en el municipio:	Cuenca de la Esperanza, Cuenca de la Soledad, Sierra Santa Rosa, la Purísima y su zona de influencia.

Características

Características:

Se trata de un ave pequeña. El macho adulto de la subespecie nominal (*H. r. rustica*) mide entre 14,6 y 19,9 cm de longitud, incluyendo los 2 a 7 cm de las alargadas plumas externas de la cola. Tiene una envergadura de entre 32 y 34,5 cm y pesa entre 16 y 22 g. Su parte superior es azul metálico y su frente, barbilla y garganta, rojizos. Una gruesa franja azul oscuro separa la garganta del pecho y abdomen blancuzcos. Las plumas externas de la cola son alargadas, lo que le brinda el distintivo aspecto profundamente ahorquillado de las golondrinas. Presenta una línea de manchas blancas a lo largo del extremo externo de la parte superior de la cola. La apariencia de la hembra es similar a la del macho, pero las plumas de la cola son más cortas, el azul de la parte superior y de la banda del pecho es menos lustroso y el pecho y abdomen son más pálidos. El juvenil es más marrón y exhibe una cara rojiza más pálida y partes inferiores más blancas; carece de las largas plumas de la cola de los adultos

Alimentación:

Se alimenta de una amplia variedad de insectos voladores, especialmente moscas (como moscas domésticas y moscas de caballos), escarabajos, avispas, abejas silvestres, hormigas voladoras y chinches del campo. También come polillas, zigópteros, saltamontes, arañas y caracoles, entre otros insectos. Solo en ocasiones come bayas o semillas.

Habitad:

Terrenos abiertos o semiabiertos, granjas, campos, pantanos y lagos. Muchas aparecen en cualquier tipo de terreno abierto o parcialmente abierto, en especial cerca del agua y, por lo general, evitan el campo seco y los bosques frondosos. Suele reproducirse alrededor de granjas, construcciones y pueblos, y busca alimento en campos o estanques.

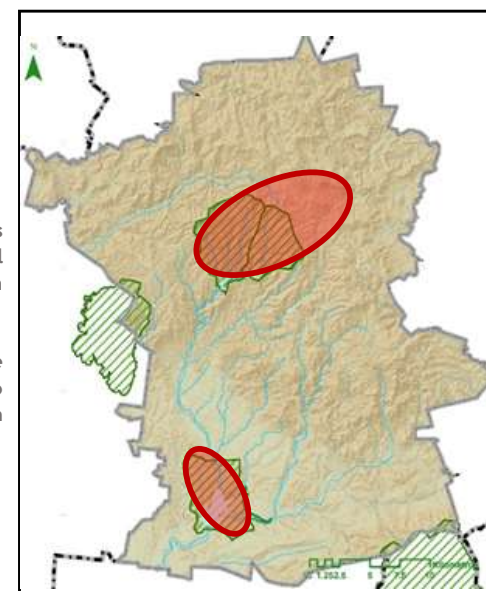
Reproducción:

Huevos: 4 o 5, a veces, 6 y, en raras ocasiones, 7. Blancos, con manchas marrones. Ambos padres realizan la incubación durante 13 o 17 días, pero la hembra trabaja más en el proceso.

Depredadores:

Fuentes de información:

<https://www.audubon.org/es/guia-de-aves/ave/golondrina-tijereta>
<https://www.naturalista.mx/taxa/11901-Hirundo-rustica>



Ficha de Patrimonio Natural



IMPLAN
guanajuato

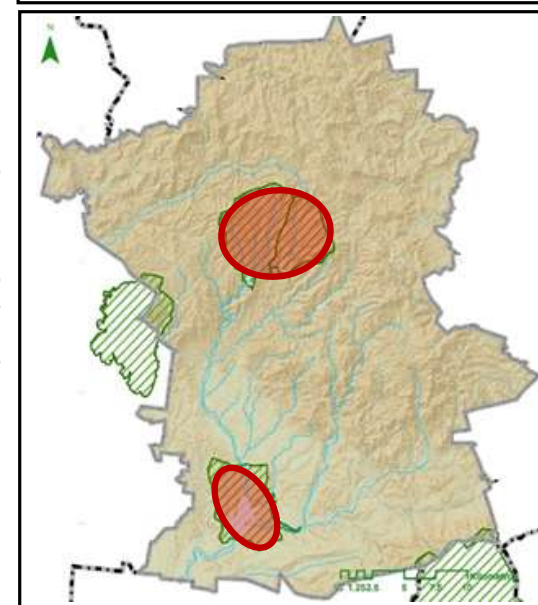
Clave: PNatFa044

Datos base

Nombre común:	Chivirín barranqueño
Familia:	Troglodytae
Género:	Catherpes
Especie:	<i>mexicanus</i>
Clase:	Aves
Distribucion:	Desde el sur de Columbia Británica, el suroeste de Idaho, el sur de Montana, Wyoming y Colorado hasta el oeste de Chiapas en México.
Zonas de alta presencia en el municipio:	Cuenca de la Esperanza, Cuenca de la Soledad, el Orito, la Purísima y su zona de influencia.

Características

Características:	Cantante por excelencia más a menudo ubicado por el canto en cascada o llamadas ásperas. Cuerpo marrón anaranjado con pequeñas manchas blancas y negras, garganta blanca brillante, pico delgado y curvado.
Alimentacion:	Se alimenta de una variedad de insectos que incluyen termitas, hormigas, escarabajos, chicharras y otros insectos, además de arañas.
Habitad:	Acantilados, cañones, pendientes rocosas; edificaciones de piedra. Generalmente, alrededor de áreas con paredes rocosas escarpadas y algunas formaciones vegetales bajas y densas, como en las paredes empinadas de barrancos; también en lechos de canto rodado y a veces en las cercanías de edificaciones de piedra. Durante el invierno, se puede trasladar a lugares con vegetación más densa en los arroyos lejos de los acantilados.
Reproduccion:	Huevos: 5, a veces 4 o 6, y rara vez 3 o 7. Blancos, con pequeñas manchas de color marrón rojizo. La incubación la realiza la hembra y dura entre 12 y 18 días. El macho puede alimentar a la hembra durante la incubación.
Depredadores:	
Fuentes de información:	https://colombia.inaturalist.org/taxa/7464-Catherpes-mexicanus https://www.audubon.org/es/guia-de-aves/ave/saltapared-barranqueno



Ficha de Patrimonio Natural



Clave: PNatFa045

Datos base

Nombre común:	Chivirín saltapared / curricha
Familia:	Troglodytae
Género:	<i>Troglodytes</i>
Especie:	<i>aedon</i>
Clase:	Aves
Distribución:	América
Zonas de alta presencia en el municipio:	Cuenca de la Esperanza, Cuenca de la Soledad, el Orito, la Purísima y su zona de influencia.

Características

Características:

Es un pájaro pequeño, rechoncho y de cola estrecha. Mide aproximadamente 10 cm y pesa alrededor de 12 g. Tanto el macho como la hembra tienen el plumaje de las partes superiores de color pardo, con listado negro en las alas y las cola. Sus partes inferiores son de tonos marrones más claros, haciéndose más claros hacia el vientre. Además presenta listado pardo más oscuro en los flancos y zona subcaudal. Los ejemplares jóvenes son más oscuros que los adultos.

Alimentación:

Se alimenta de una gran variedad de insectos que incluyen escarabajos, chinches, saltamontes, orugas, polillas, moscas y muchos otros. También ingiere algunas arañas y ciertos ciempiés y caracoles.

Habitad:

Bosques abiertos, matorrales, ciudades, jardines. Se reproduce en una amplia variedad de hábitats semiabiertos que incluyen suburbios, huertos, parcelas de árboles, bosques abiertos, arboledas en los arroyos, bosques de montañas de pinos y robles y muchos otros hábitats. Pasa el invierno principalmente en áreas de formaciones bajas y densas, como arboledas y arbustos que rodean arroyos.

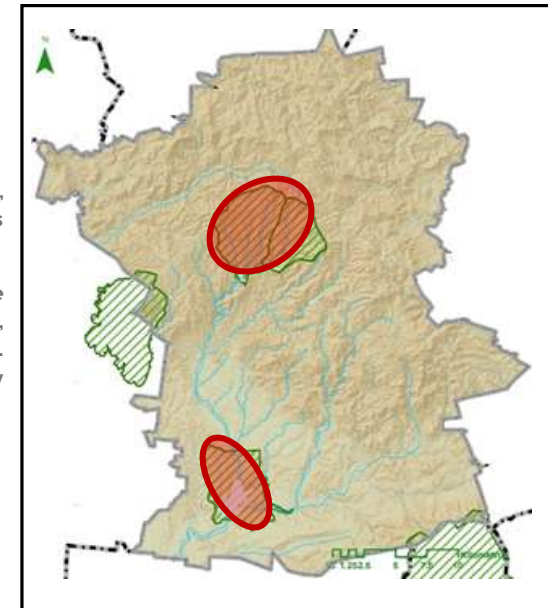
Reproducción:

Huevos: 6 o 7, a veces de 5 a 8 y, en ocasiones, aún más. Blancos, con muchas manchas de color café rojizo. Probablemente la hembra se ocupa de la mayoría o la totalidad del proceso de incubación, que dura entre 12 y 15 días.

Depredadores:

Fuentes de información:

<https://www.naturalista.mx/taxa/7562-Troglodytes-aedon>
<https://www.audubon.org/es/guia-de-aves/ave/saltapared-comun>



Ficha de Patrimonio Natural



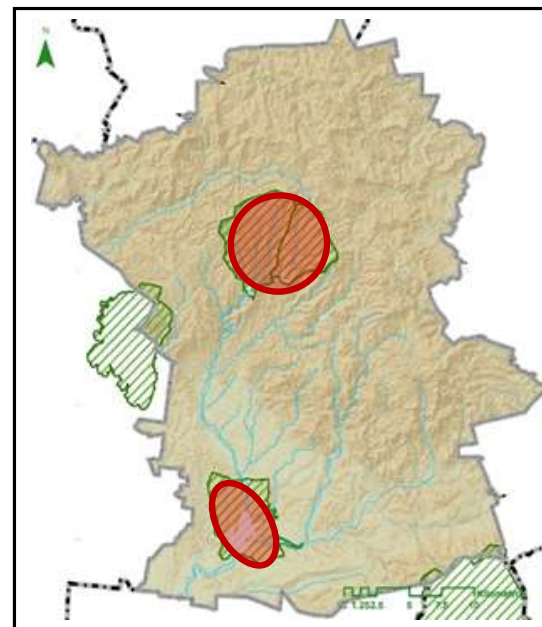
Clave: PNatFa046

Datos base

Nombre común:	Chivirín cola oscura
Familia:	Troglodytae
Género:	Thryomanes
Especie:	<i>bewickii</i>
Clase:	Aves
Distribucion:	Norteamérica llegando hasta el centro de México,
Zonas de alta presencia en el municipio:	Cuenca de la Esperanza, Cuenca de la Soledad, el Orito, la Purísima y su zona de influencia.

Características

Características:	Alcanza una longitud de 14 cm, una envergadura de 18.5 cm y un peso de 10 g. Pico largo, delgado y curvo, cola larga. Coloración: pico gris, línea amañera de “ceja” blanca, cuerpo café-grisáceo, vientre blanco-grisáceo, cola oscura con lasesquinas blancas
Alimentacion:	Se alimenta de una gran variedad de insectos, que incluyen escarabajos, hormigas, avispas, chinches, orugas, saltamontes y muchos otros. También se alimenta de arañas y, en ocasiones, de algunas bayas o semillas.
Habitad:	Matorrales, maleza, jardines. En el oeste, se encuentra en muchos hábitats con arbustos o árboles, en zonas de baja altura, incluso en matorrales de bosques de roble y pino, arboledas que rodean arroyos, chaparrales, erosiones desérticas y áreas suburbanas. En el este (donde ahora es escaso), sobre todo en áreas arboladas en las lindes de los bosques.
Reproduccion:	Huevos: De 5 a 7 huevos, a veces entre 4 y 11. Son de color blanco, con manchas marrones y grises, a menudo concentradas en el extremo más grande. Probablemente, la incubación la realiza solo la hembra y dura alrededor de 14 días.
Depredadores:	
Fuentes de información:	https://www.audubon.org/es/guia-de-aves/ave/saltapared-cola-larga https://www.naturalista.mx/guide_taxa/318773



Ficha de Patrimonio Natural



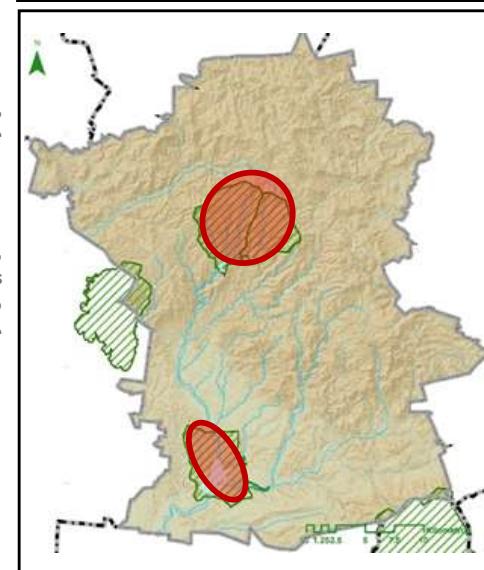
Clave: PNatFa047

Datos base

Nombre común:	Perlita azul gris
Familia:	Poliptilidae
Género:	Poliptila
Especie:	<i>caerulea</i>
Clase:	Aves
Distribucion:	Norteamérica, América Central y algunas Antillas.
Zonas de alta presencia en el municipio:	Cuenca de la Esperanza, Cuenca de la Soledad, el Orito, la Purísima y su zona de influencia.

Características

Características:	La perlita grisilla es un pájaro pequeño que mide entre 10–11 cm de largo, tiene unos 16 cm de envergadura alar; y pesa entre 5 y 7 g. Los machos adultos tienen las partes superiores de color gris azulado y las inferiores blancas. Presentan listas superciliares negras que se unen en la frente. Su cola es larga y negra con los bordes laterales blancos. Las hembras son menos azuladas y no tienen la lista superciliar negra. Ambos sexos presentan anillos oculares blancos.
Alimentacion:	Se alimenta de una amplia variedad de pequeños insectos, como chicharras, cochinillas, chinches, crisomélidos, orugas, moscas, avispas pequeñas y muchos otros. También se alimenta de varios tipos de arañas.
Habitad:	Bosques abiertos, robles, pinos, matorrales. El hábitat de reproducción varía según la región. En el este, principalmente en bosques caducifolios con preponderancia de robles, fresnos o arces, o en los bosques de pinos del sur, en los matorrales de los robles. En el oeste, con frecuencia en paisajes más bajos, como bosques de piñoneros y enebros, chaparrales, árboles en las riberas de los arroyos y en los bosques de robles. Pasa el invierno en áreas boscosas o de matorrales, por lo general, cerca de agua.
Reproduccion:	Huevos: 4 o 5, a veces 3 o 6. Blancuzcos, con muchas manchas de color café rojizo. La incubación la realizan ambos padres y dura entre 11 y 15 días, generalmente, 13.
Depredadores:	
Fuentes de información:	https://www.audubon.org/es/guia-de-aves/ave/perlita-azulgris https://www.naturalista.mx/taxa/7493-Poliptila-caerulea



Ficha de Patrimonio Natural



Clave: PNatFa048

Datos base

Nombre común:	Mulato azul
Familia:	Paseriforme
Género:	Melanotis
Especie:	<i>caerulescens</i>
Clase:	Aves
Distribucion:	Endémica de México
Zonas de alta presencia en el municipio:	Cuenca de la Esperanza, Cuenca de la Soledad y el Orito.

Características

Características:

Plumaje gris azulado oscuro y opaco; las partes ventrales más oscuras. Alrededor del ojo rojo, hay una máscara de plumas negras que se extiende desde la base del pico hasta las mejillas. El pico y las patas también son negros. Se distingue de su pariente cercano sureño, el mulato pechiblanco (*Melanotis hypoleucus*) por la ausencia de plumas blancas y la presencia de plumas erizadas en la garganta. El canto es similar al del ceniztonle aliblanco (*Mimus polyglottos*), por lo que estas aves llegan a ser capturadas y domesticadas.

Alimentacion:

Se alimenta de una amplia variedad de pequeños insectos, como chicharras, cochinillas, chinches, crisomélidos, orugas, moscas, avispas pequeñas y muchos otros. También se alimenta de varios tipos de arañas.

Habitad:

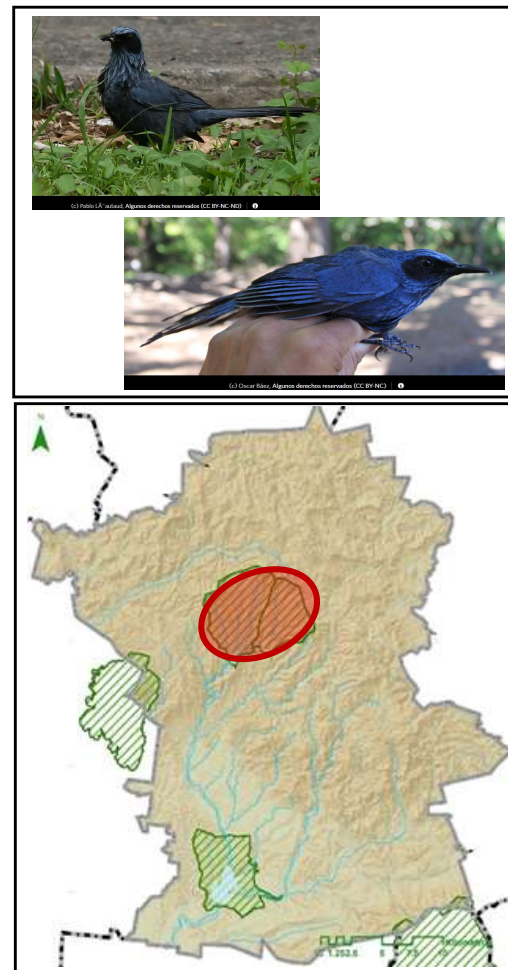
Habita en bosques, zonas de vegetación secundaria, matorrales, arbustos, vegetación xerófila, etc.

Reproduccion:

Depredadores:

Fuentes de información:

<https://www.naturalista.mx/taxa/15035-Melanotis-caerulescens>



Ficha de Patrimonio Natural



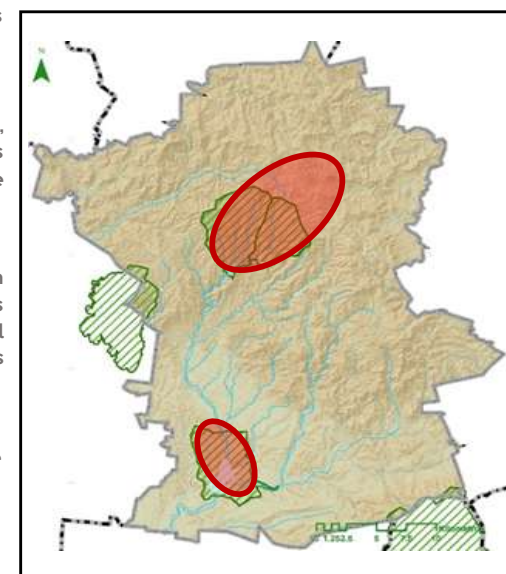
Clave: PNatFa049

Datos base

Nombre común:	Cuitlacoche pico curvo
Familia:	Mimidae
Género:	Toxostoma
Especie:	<i>curvirostre</i>
Clase:	Aves
Distribucion:	Propia de México y el sur de los Estados Unidos.
Zonas de alta presencia en el municipio:	Cuenca de la Esperanza, Cuenca de la Soledad, el Orito, Sierra Santa Rosa, la Purísima y su zona de influencia.

Características

Características:	<p>Un cuicacoche adulto mide entre 24 y 29 cm de largo. Su cola es larga; el plumaje de las partes superiores pardo grisáceo y en las partes inferiores es claro. Se distingue de otros cuicacoches similares por su pico largo y curvo, y por la presencia de rayas oscuras en el pecho claro. El ojo de los adultos es anaranjado o rojo, mientras que los individuos inmaduros tienen los ojos amarillos.</p>
Alimentacion:	<p>Se alimenta de una amplia variedad de insectos y sus larvas, incluidos escarabajos, hormigas, saltamontes, avispas y muchos otros; también come arañas, ciempiés, caracoles y cochinillas. Además ingiere muchas bayas y se alimenta principalmente de frutas y semillas de cactus, incluidas las de chumberas y saguaros.</p>
Habitad:	<p>Desiertos, matorrales de zonas áridas. Vive en el desierto de Sonora (con vegetación variada) o en campos secos de matorrales, sobre todo en tierras bajas. Evita las condiciones desérticas extremas donde hay escasa vida vegetal. Se lo suele ver en vecindarios suburbanos, en especial donde crece el cactus cholla. Al sur de Texas, vive en chaparrales con cactus chumbera. A veces se ubica en pastizales abiertos alrededor de grupos de cactus cholla.</p>
Reproduccion:	<p>Huevos: 3, a veces 2 o 4. De color verde azulado claro con diminutos puntos color café. Aparentemente ambos padres se encargan de la incubación durante el día, pero solo la hembra se ocupa de este proceso durante la noche; el período de incubación dura entre 12 y 15 días.</p>
Depredadores:	
Fuentes de información:	<p>https://www.audubon.org/es/guia-de-aves/ave/cuicacoche-pico-curvo</p>



Ficha de Patrimonio Natural



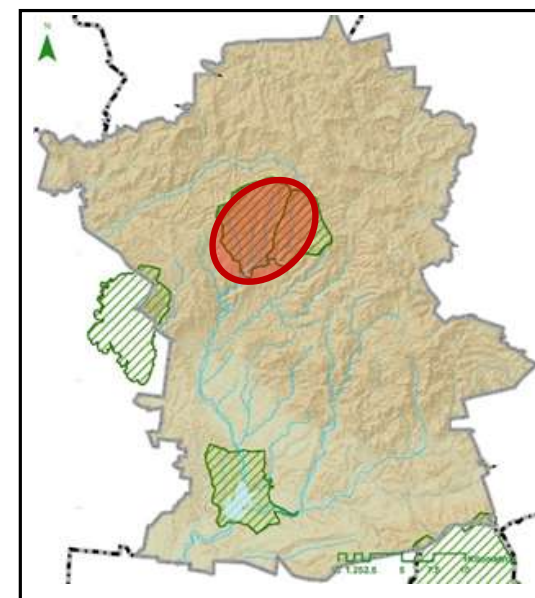
Clave: PNatFa050

Datos base

Nombre común:	Capulnero gris
Familia:	Ptilonotidae
Género:	Ptilonotus
Especie:	<i>cinereus</i>
Clase:	Aves
Distribucion:	Es nativo de Guatemala, México y Estados Unidos
Zonas de alta presencia en el municipio:	Cuenca de la Esperanza, Cuenca de la Soledad y el Orito.

Características

Características:	El macho es un ave delgada, gris, con un llamativo dibujo en blanco y negro en su larga cola y una cresta. Las cobertoras inferiores de la cola y los flancos son amarillos. La hembra es parecida al macho pero color café.
Alimentacion:	Se alimentan de bayas, insectos y lorantáceas.
Habitad:	Bosques abiertos en zonas de pino-encino y copas de los árboles al descubierto.
Reproduccion:	El macho construye el nido en árboles, bien escondido y en forma de tasa. Después de la primera nidada, a principios de la primavera, suele haber una segunda, en un hábitat más fresco y húmedo.
Depredadores:	
Fuentes de información:	https://www.naturalista.mx/taxa/117093-Ptilonotus-cinereus http://enciclovida.mx/especies/36261



Ficha de Patrimonio Natural



Datos base

Nombre común:	Chipe corona naranja
Familia:	Parulidae
Género:	Oreothlypis
Especie:	<i>celata</i>
Clase:	Aves
Distribución:	Se reproduce en el oeste de América del Norte y pasa el invierno en el sur de Estados Unidos, en México y en Guatemala.
Zonas de alta presencia en el municipio:	Cuenca de la Esperanza, Cuenca de la Soledad, el Orito, la Purísima y su zona de influencia.

Características

Características:

Mide en la edad adulta entre 11.5 y 12.5 cm de longitud. A diferencia de otras especies de su género, el dimorfismo sexual es casi inexistente, ya que machos y hembras son similares. Es una especie bastante indefinida. Las partes dorsales y la cabeza son color oliva grisáceo o amarillo oliváceo, con una línea supraocular amarilla. La cabeza puede ser, en contraste, más gris que el resto del cuerpo. La garganta y las partes ventrales son amarillo verdosas, finamente rayadas. Una característica diagnóstica es la corona naranja, que sin embargo es poco evidente a simple vista. A diferencia de otras especies de Vermivora, los adultos no presentan barras en el ala.

Alimentación:

En verano come principalmente insectos y alimenta a los pichones casi exclusivamente con larvas de insectos. En invierno se alimentan de la savia que rebosa de los orificios que los chupasavias u otros pájaros carpinteros perforan en la corteza de los árboles. En zonas de invernada tropicales, se alimenta de insectos, néctar y bayas.

Habitad:

Espacios abiertos tupidos, álamos y sotobosques. Se reproduce en vegetación arbustiva, por lo general en sotobosques caducifolios en diversos hábitats, incluyendo bosques de abetos y álamos, matorrales junto a arroyos o chaparral con suelos que en parte posean espacios con sombra. Durante la migración y el invierno, utiliza maleza tupida en un hábitat similar, incluyendo jardines y parques.

Reproducción:

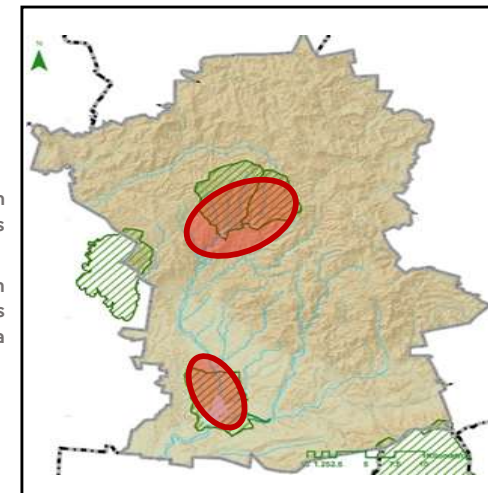
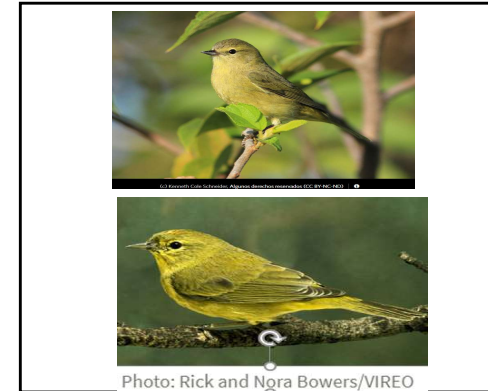
Huevos: 4 o 5, a veces entre 3 y 6. Son de color blanco o crema, con manchas de color marrón rojizo, en su mayoría en el extremo más grande. Sólo las hembras incuban y el proceso dura entre 11 y 13 días.

Depredadores:

Fuentes de información:

<https://www.audubon.org/es/guia-de-aves/ave/chipe-olivaceo>
https://www.naturalista.mx/guide_taxa/314032

Clave: PNatFa051



Ficha de Patrimonio Natural



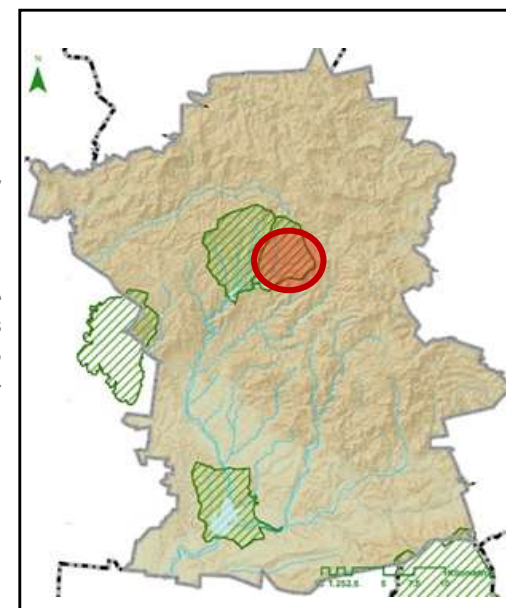
Clave: PNatFa052

Datos base

Nombre común:	Chipe de tolmie
Familia:	Parulidae
Género:	Geothlypis
Especie:	<i>tolmiei</i>
Clase:	Aves
Distribucion:	Anida en el este de Norteamérica e inhierna en México y América Central.
Zonas de alta presencia en el municipio:	Cuenca de la Esperanza.

Características

Características:	<p>Mide de 12 a 13 cm en su edad adulta. El macho es de cabeza y pecho grises, con un anillo ocular blanco interrumpido por adelante y por detrás. Los lores son negros. Hay machas negras en la garganta y el pecho. Las partes dorsales, desde la nuca hasta la cola, son de color pardo oliváceo. El resto de las partes ventrales (parte inferior del pecho, vientre y cobertoras inferiores de la cola) son amarillas, con algo de oliva en los costados. La hembra es similar al macho, pero con la cabeza y el pecho más pálidos, y la garganta blancuzca.</p>
Alimentacion:	<p>Se lo conoce por comer elatéridos, escarabajos peloteros, gorgojos de la alfalfa, alticinos, orugas y otros insectos.</p>
Habitad:	<p>Maleza densa baja, matorrales sombríos. Se reproduce en matorrales de sauces y alisos, cerca de lechos de arroyos o en los alrededores de los bosques de coníferas o mixtos. Prefiere los nuevos crecimientos en áreas taladas o quemadas, sobre todo donde hay árboles muertos y caídos, matorrales tupidos cerca de tierra húmeda baja y desfiladeros de matorral de montaña. Durante el invierno en los trópicos, se lo ve en la maleza de los bosques en colinas y montañas.</p>
Reproduccion:	<p>Huevos: Por lo general 4, a veces entre 3 y 5, y rara vez 6. Son de color blanco crema, con manchas, ronchas o motas marrones. La incubación la realiza sólo la hembra durante entre 11 y 13 días. Al parecer, los tordos no suelen parasitar los nidos de este chipe.</p>
Depredadores:	
Fuentes de información:	<p>https://www.audubon.org/es/guia-de-aves/ave/chipe-lores-negros</p>



Ficha de Patrimonio Natural



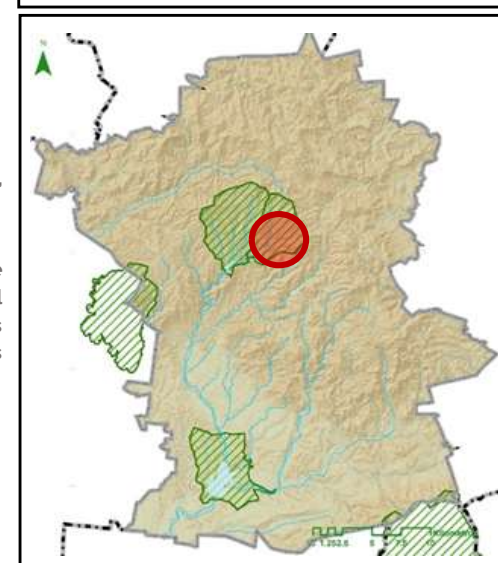
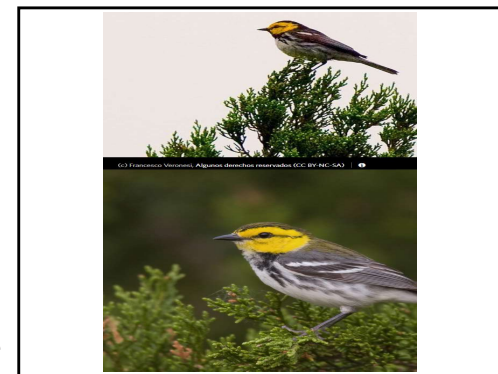
Clave: PNatFa053

Datos base

Nombre común:	Chipe mejilla dorada
Familia:	Parulidae
Género:	Setophaga
Especie:	<i>chrysoparia</i>
Clase:	Aves
Distribucion:	Se reproduce en Texas (Estados Unidos) y pasa el invierno en México y América Central.
Zonas de alta presencia en el municipio:	Cuenca de la Esperanza.

Características

Características:	<p>Los adultos miden 11 o 12 cm de largo. Exhiben un ligero dimorfismo sexual. Los machos adultos son de cara amarilla con una raya transocular negra. Las partes dorsales (desde la frente hasta la cola), la garganta y el pecho son negros, con dos rayas blancas en cada ala y algunas plumas blancas en la cola. El vientre y los flancos son blancos, con algunas manchas negras. Las hembras son similares al macho, pero con las partes dorsales oliváceas con rayas negruzcas y garganta y pecho amarillentos</p>
Alimentacion:	<p>Se alimenta de orugas, crisopas verdes, pequeñas cigarras, escarabajos, hormigas, saltamontes, tábanos, larvas de mosca, polillas, áfidos, chinches, y otros insectos, y también de arañas.</p>
Habitad:	<p>Enebros, robles y también árboles a orillas de arroyos. Especialista del hábitat durante la temporada de nidificación. Se reproduce en laderas y taludes en bosques maduros de enebro de Ashe, en especial en los matorrales de enebro de entre 3 y 16 metros de alto intercalados con árboles caducifolios como roble, nogal, pacana y almez. Durante el invierno en los trópicos, se lo encuentra en los bosques de pino y encino de montaña.</p>
Reproduccion:	<p>Huevos: 3 o 4, a veces 5. Son de color blanco a crema, con manchas de color marrón concentradas en el extremo más grande. La incubación la realiza solo la hembra, durante 12 días.</p>
Depredadores:	
Fuentes de información:	<p>https://www.naturalista.mx/taxa/9692-Dendroica-chrysoparia https://www.audubon.org/es/guia-de-aves/ave/chipe-cachetes-amarillos</p>



Ficha de Patrimonio Natural



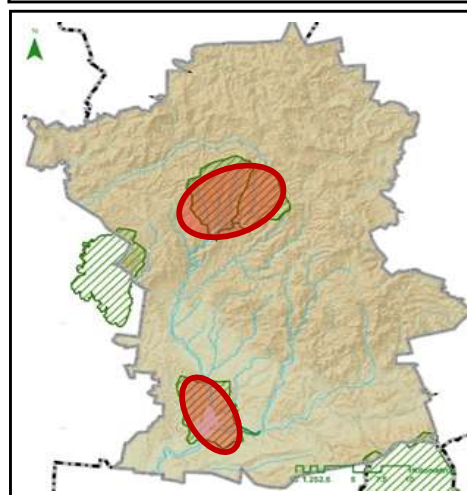
Clave: PNatFa054

Datos base

Nombre común:	Chipe corona negra
Familia:	Parulidae
Género:	Cardellina
Especie:	<i>pusilla</i>
Clase:	Aves
Distribucion:	Anida en vastas zonas de Alaska, Canadá y la costa este de los Estados Unidos, e inverna principalmente en México y América Central.
Zonas de alta presencia en el municipio:	Cuenca de la Esperanza, Cuenca de la Soledad, el Orito, la Purísima y su zona de influencia.

Características

Características:	Miden entre 10-12 cm de pico a cola, su espalda es verde olivo, parte inferior completamente amarilla, alas y cola tienen un color negro palido, el macho tiene una mancha negra en la cabeza y la hembra no suele tenerla.
Alimentacion:	Los elementos frecuentes de su dieta incluyen abejas, avispas, escarabajos, orugas y pulgones. También come arañas y, a veces, bayas. Durante el invierno en los trópicos, a veces se alimenta de corpúsculos de proteínas que encuentra en las bases de las hojas de árboles de Cecropia.
Habitad:	Matorrales a lo largo de las corrientes arboladas, marañas húmedas, arbustos bajos, sauces y alisos. Se reproduce tan al norte como se encuentre la vegetación arbórea, en matorrales, segundos crecimientos, pantanos o en arboledas de alisos y sauces cerca de corrientes y estanques. Durante la migración y en invierno, se lo ve desde en matorrales calurosos de tierras bajas hasta en bosques fríos de montaña, siempre en los despejes cubiertos de maleza descuidada y bosques delgados, y no en el interior de bosques densos.
Reproduccion:	Huevos: Entre 4 y 6, a veces de 2 a 7. Son de color blanco crema con marcas variables de color marrón. La incubación la realiza solo la hembra, durante entre 10 y 13 días. A menudo, los tordos ponen sus huevos en los nidos de esta especie.
Depredadores:	
Fuentes de información:	https://www.audubon.org/es/guia-de-aves/ave/chipe-corona-negra https://colombia.inaturalist.org/taxa/145276-Cardellina-pusilla https://www.zaragoza.unam.mx/wp-content/Portal2015/FinalPublicarGUIAAVESCAMPUS2_29Mar17/pusilla_tax.html



Ficha de Patrimonio Natural



Clave: PNatFa055

Datos base

Nombre común:	Gorrión ceja blanca
Familia:	Passerellidae
Género:	Spizella
Especie:	<i>passerina</i>
Clase:	Aves
Distribucion:	América del Norte y Central.
Zonas de alta presencia en el municipio:	Cuenca de la Esperanza, Cuenca de la Soledad, el Orito, la Purísima y su zona de influencia.

Características

Características: En los individuos adultos las partes superiores son de color naranja óxido listado con negro, a excepción de la rabadilla, que es gris y no tiene rayas. Hay dos barras blancas en cada ala. Los individuos con plumaje reproductivo tienen una gorra naranja rojiza, una raya supraocular (supercilio) casi blanca y una línea transocular (que se extiende a través del ojo) negra. El pico es negro. Las partes ventrales son grises, volviéndose blanco hacia el centro de la garganta, pecho y vientre, así como los plumas cobertoras inferiores de la cola.

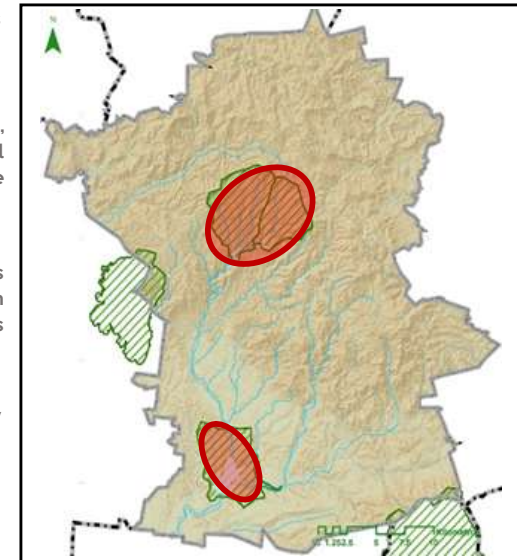
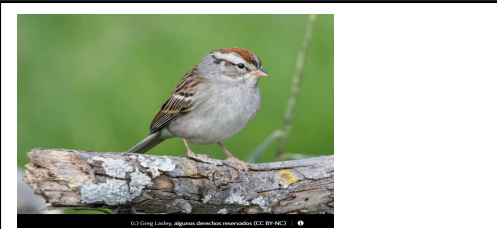
Alimentacion: En verano se alimenta sobre todo de insectos, incluidos saltamontes, orugas, escarabajos, chicharritas, chinches y muchos otros, además de algunas arañas. También se alimenta de muchas semillas, en especial durante el otoño y el invierno, entre las que se incluyen las de hierbas y malezas, y algunos granos de desecho.

Habitad: Es probable que el hábitat original de reproducción en su mayoría haya estado compuesto por bosques abiertos de pino, bordes de bosques de coníferas y sabana con coníferas dispersas. Aún se reproduce en esas zonas, pero ahora también es bastante común en suburbios, parques urbanos, huertos, prados y otros hábitats alterados. Inverna en bosques abiertos, tierras de cultivo y terrenos con matorrales y malezas.

Reproduccion: Huevos: 3 o 4, muy pocas veces entre 2 y 5. De color verde azulado pálido, con marcas marrones, púrpuras y negras, casi siempre concentradas en el extremo de mayor tamaño. La incubación la realiza sólo la hembra y dura entre 11 y 14 días. El macho alimenta a la hembra durante este período.

Depredadores:
Fuentes de información:

<https://www.audubon.org/es/guia-de-aves/ave/gorrión-cejas-blancas>
<https://colombia.inaturalist.org/taxa/9135-Spizella-passerina>



Ficha de Patrimonio Natural



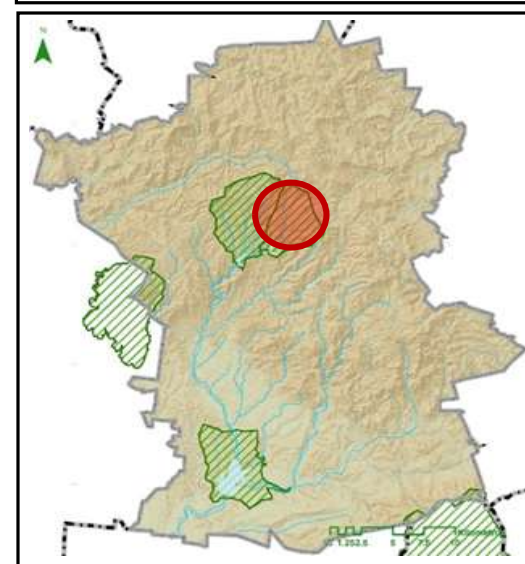
Clave: PNatFa056

Datos base

Nombre común:	Gorrión de worthen
Familia:	Passerellidae
Género:	Spizella
Especie:	<i>wortheni</i>
Clase:	Aves
Distribucion:	Endemica. Es considerada una especie en peligro de extinción .
Zonas de alta presencia en el municipio:	Cuenca de la Esperanza.

Características

Características:	Resulta similar al plumaje reproductivo del gorrión coronirrufo cejiblanco (<i>S. passerina</i>). Al igual que éste, el gorrión altiplanero tiene las partes superiores pardas listadas con oscuro, a excepción de la rabadilla que es gris. Sin embargo, la tonalidad de las partes superiores es más grisácea. Las partes inferiores son de color gris pálido. Asimismo, hay una corona rojiza en la parte superior de la cabeza, con algunas rayas más oscuras sólo visibles de cerca.
Alimentacion:	Los padres alimentan con pequeños insectos a las crías. Los adultos también los consumen y complementan su dieta con frutos pequeños y semillas (Museo de las Aves de México, 2010).
Habitad:	Habita áreas semi-desérticas, en el ecotono de pastizal y matorral
Reproduccion:	Estas aves comienzan a aparearse a finales del mes de marzo. En mayo, los machos inician el canto (Wege et al., 1993) y se presentan las primeras puestas de huevos (IUCN, 2010). Durante los meses de junio y julio, ocurre el punto máximo del periodo de apareamiento hasta que este finaliza por completo en el mes de agosto (Wege et al., 1993)
Depredadores:	
Fuentes de información:	https://colombia.inaturalist.org/taxa/9133-Spizella-wortheni http://www.scielo.org.mx/scielo.php?script=sci_arttext&pid=S1870-74592018000100079



Ficha de Patrimonio Natural



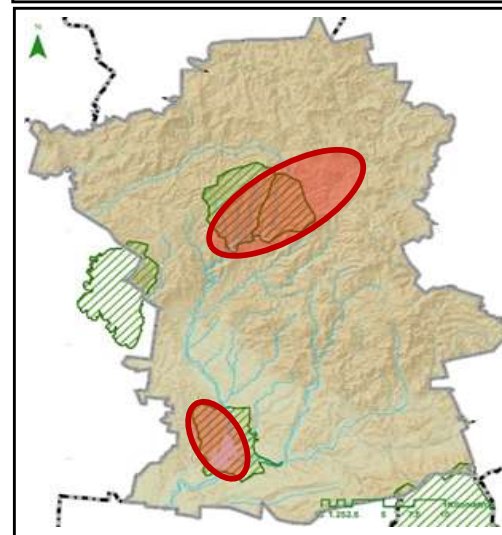
Clave: PNatFa057

Datos base

Nombre común:	Picogordo tigrillo
Familia:	Cardinalidae
Género:	Pheucticus
Especie:	<i>melanocephalus</i>
Clase:	Aves
Distribucion:	Desde la costa del océano Pacífico hasta el centro de las Grandes Llanuras de Estados Unidos, y desde el extremo suroeste de Canadá (Columbia Británica y Alberta) hasta las montañas del sur de México (Oaxaca).
Zonas de alta presencia en el municipio:	Cuenca de la Esperanza, Cuenca de la Soledad, el Orito, Sierra Santa Rosa, la Purísima y su zona de influencia.

Características

Características:	Su longitud va de 18 a 19 cm desde el pico hasta la cola. La cabeza del macho es negra, lo mismo que alas y cola; estas dos últimas con manchas blancas. El pecho es naranja y el vientre amarillo. La hembra tiene cabeza parda y cuello y espalda con rayas negras.
Alimentacion:	En verano se alimenta de muchos insectos, incluidos escarabajos, orugas, avispas, abejas, moscas y muchos otros; también captura arañas y caracoles. Se alimenta de semillas de varias hierbas, y come bayas de muchas plantas (incluidos el muérdago y el roble venenoso), así como también frutos cultivados. Al principio, las crías se alimentan mayormente de insectos.
Habitad:	Bosques caducifolios y mixtos. Se reproduce sobre todo en bosques de roble, arboledas de álamos y sauces a la orilla de arroyos, bosques montañosos de pino y encino y bosques de pino piñonero y enebro; rara vez, en bosques puros de coníferas. Durante la migración puede aparecer en cualquier tipo de bosque abierto, en árboles a orillas de arroyos, suburbios, arboledas de mezquites y áreas desérticas. Pasa el invierno en bosques abiertos y matorrales del trópico, desde tierras bajas hasta montañas.
Reproduccion:	Huevos: 3 o 4, a veces 2 o 5. De color azul verdoso pálido, con manchas de color marrón rojizo. La incubación la realizan ambos padres y dura entre 12 y 14 días; solo la hembra incuba por la noche.
Depredadores:	
Fuentes de información:	https://www.audubon.org/es/guia-de-aves/ave/picogordo-tigrillo https://www.naturalista.mx/taxa/10274-Pheucticus-melanocephalus



Ficha de Patrimonio Natural



Clave: PNatFa058

Datos base

Nombre común:	Tuza de colima
Familia:	Geomyidae
Género:	Cratogeomys
Especie:	<i>fumosus</i>
Clase:	Mamíferos
Distribucion:	El único miembro del grupo que habita una zona tropical, específicamente la planicie costera del Oeste de México (Colima).
Zonas de alta presencia en el municipio:	Cuenca de la esperanza.

Características

Características:

Es una tuza de pelaje burdo y cerdas duras; el cráneo es de tamaño mediano en comparación con otros miembros del grupo gymnurus. El tamaño es de moderado a grande en comparación con el subgénero; la cola es relativamente corta (36% del largo de la cabeza y cuerpo); patas traseras cortas (para ser del grupo gymnurus).

Alimentacion:

Habitad:

Ha sido colectada siempre asociada con pastizales áridos, de la planicie de Colima, característicamente se presentan arbustos espinosos bajos y rara vez árboles.

Reproduccion:

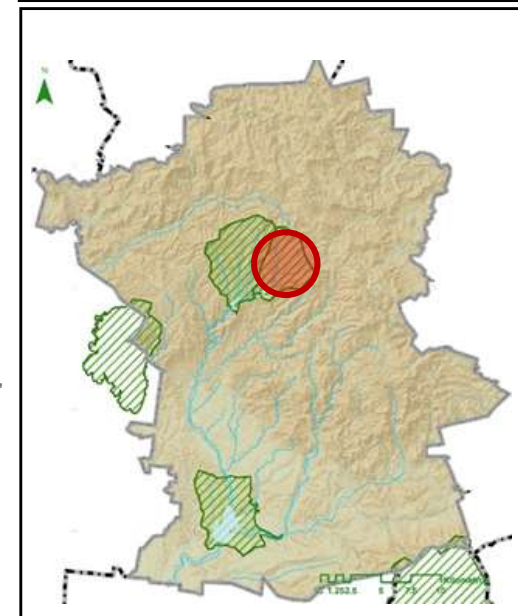
Depredadores:

Fuentes de información:

<https://www.naturalista.mx/taxa/197794-Cratogeomys-fumosus>

<http://bdi.conabio.gob.mx/fotoweb/archives/5035->

[Ilustraciones/Otros%20Archivos/Ilustraciones/MAPM1095%20Cratogeomys%20fumosus.jpg.info](http://bdi.conabio.gob.mx/fotoweb/archives/5035-Ilustraciones/Otros%20Archivos/Ilustraciones/MAPM1095%20Cratogeomys%20fumosus.jpg.info)



Ficha de Patrimonio Natural



Clave: PNatFa059

Datos base

Nombre común:	Tlalcoyote
Familia:	Raphidae
Género:	Taxidea
Especie:	<i>taxus</i>
Clase:	Mamíferos
Distribucion:	México, Estados Unidos y parte de Canadá
Zonas de alta presencia en el municipio:	Cuenca de la Esperanza y Cuenca de la Soledad

Características

Características:

Mamífero de tamaño mediano a grande, cuerpo rechoncho y fuerte, cabeza aplanada con el cuello corto y casi tan ancho como esta, orejas cortas y redondeadas, ojos pequeños cubiertos por una membrana nictitante; cola corta y tiesa con la punta blanca; al igual que todos los mustélidos presentan glándulas anales; las extremidades son cortas con garras curvas largas en las anteriores y cortas en forma de pala en las posteriores las cuales tienen los dedos parcialmente unidos con una membrana y son de color negro (Long, 1973). La piel se proyecta lateralmente haciendo ver al animal más ancho de lo que es (Leopold, 1965). El pelo del dorso tiene tres colores, amarillo en la base, negro en la parte media y blanco en las puntas lo que le da un tono grisáceo; la región ventral es amarillenta; el cuello, la mandíbula inferior, la garganta las mejillas y los flancos son blanquecinos; tienen un parche negro con forma triangular entre el ojo y la oreja y dos bandas negras paralelas de la nariz a la base del cráneo; una banda blanca media dorsal se extiende desde la nariz hasta la base de la cola que es distintivo de la subespecie mexicana *T. t. berlandieri*.

Alimentacion:

Aves, reptiles, anfibios, vertebrados, e incluso huevos y plantas.

Habitad:

Según la zona pueden utilizar desde zonas boscosas abiertas a pastizales y hierbas en llanuras

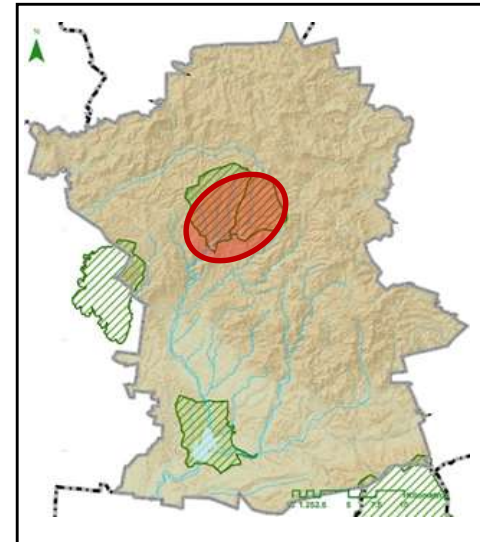
Reproduccion:

No tienen siempre la misma pareja, y se reproducen a finales de julio y agosto. Son animales con implantación retardada, lo que quiere decir que el óvulo no se implanta para empezar a desarrollarse hasta febrero en este caso, produciéndose el parto a finales de marzo o principios de abril. Las camadas tienen entre 1 y 5 crías

Depredadores:

Fuentes de información:

<https://www.naturalista.mx/taxa/41789-Taxidea-taxus>



Ficha de Patrimonio Natural



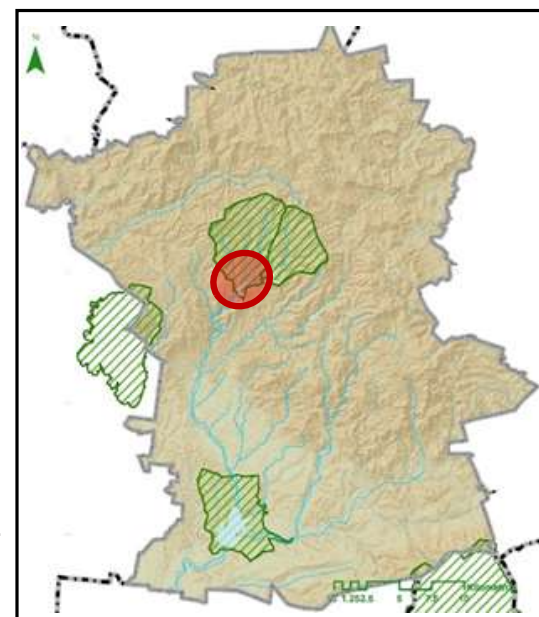
Clave: PNatFa060

Datos base

Nombre común:	Murciélago trompudo
Familia:	Phyllostomidae
Género:	Choeronycteris
Especie:	<i>mexicana</i>
Clase:	Mamíferos
Distribución:	Estados Unidos, México, Guatemala, El Salvador y Honduras.
Zonas de alta presencia en el municipio:	Cuenca de la soledad

Características

Características:	Mide 8.1-10.3 cm de longitud total. Su peso varía de 10-20 g. Pelaje café- grisáceo en el dorso con hombros y vientre más pálidos. Orejas cortas con membranas oscuras. Hocico alargado con lengua larga y extensible
Alimentación:	Néctar de las flores de plantas nativas como agaves, cactus, cazahuates y otras ipomeas
Habitad:	En partes donde aún existe vegetación abundante con flores, como cañadas profundas en montañas desérticas. Prefiere climas templados, también climas cálidos y sub-cálidos
Reproducción:	Se aparea a fines de primavera y la cría nace en verano.
Depredadores:	
Fuentes de información:	https://colombia.inaturalist.org/taxa/41182-Choeronycteris-mexicana https://www.sedema.cdmx.gov.mx/comunicacion/nota/llega-murcielago-trompudo-sierra-de-guadalupe http://www.ibiologia.unam.mx/barra/publicaciones/Mamiferos_REPSA_Digital.pdf



Ficha de Patrimonio Natural



Clave: PNatFa061

Datos base

Nombre común:	Murciélago maguero mayor
Familia:	Phyllostomidae
Género:	Leptonycteris
Especie:	<i>nivalis</i>
Clase:	Mamíferos
Distribución:	Es nativo de Guatemala, México y Estados Unidos.
Zonas de alta presencia en el municipio:	Cuenca de la soledad

Características

Características:

Tiene una hoja de nariz de forma triangular, una proyección de piel por encima de las fosas nasales, que sobresale desde el final de su nariz. Esta especie de murciélago es de tamaño mediano y pesa menos de 25 gramos. Tiene de 2,5 a 3 pulgadas de largo y tiene una envergadura de 14 pulgadas. Los murciélagos menores de nariz larga tienen piel gris. La lengua mide aproximadamente la misma longitud que el cuerpo.

Alimentación:

Se alimentan de néctar y polen de plantas tropicales y subtropicales, como bombacáceas, magueyes y cactáceas. También de frutas de cactáceas y ocasionalmente de insectos.

Habitad:

Su hábitat natural se compone de bosque templado.

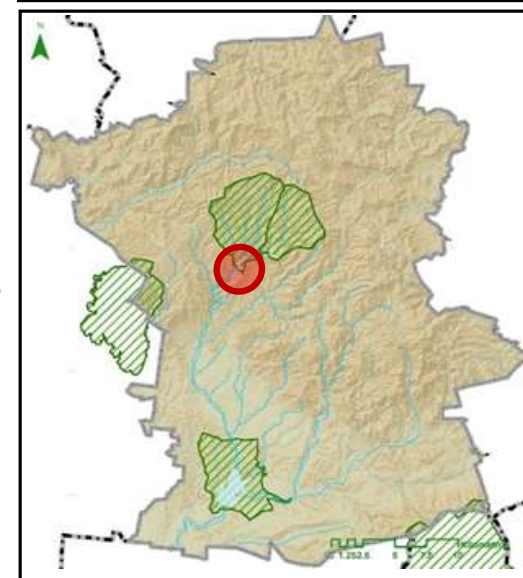
Reproducción:

Se reproducen a finales de la primavera, tienen 1 cría por parto

Depredadores:

Fuentes de información:

http://www.ibiologia.unam.mx/barra/publicaciones/Mamiferos_REPSA_Digital.pdf
<https://colombia.inaturalist.org/taxa/41144-Leptonycteris-nivalis>



Ficha de Patrimonio Natural



Clave: PNatFa062

Datos base

Nombre común:	Murciélago mula mexicano
Familia:	Vespertilionidae
Género:	Corynorhinus
Especie:	<i>mexicanus</i>
Clase:	Mamíferos
Distribucion:	Endemica.
Zonas de alta presencia en el municipio:	Cuenca de la Soledad

Características

Características: Color marron y gris oscuro, parece tener una especie de cuernos.

Alimentacion: Se alimentan de néctar y polen de plantas tropicales y subtropicales, como bombacáceas, magueyes y cactáceas. También de frutas de cactáceas y ocasionalmente de insectos.

Habitad: Su hábitat natural se compone de bosque templado.

Reproduccion: Se reproducen a finales de la primavera, tienen 1 cría por parto

Depredadores:

Fuentes de información: <https://colombia.inaturalist.org/taxa/74203-Corynorhinus-mexicanus>

