



## **Alto valor añadido Euskal txerria, zooetatik mendira**

**Entrevista a:**



**Pierre Oteiza**

**Aldude**

**Baxe Nafarroa / Baja Navarra**

**"Esta raza porcina  
debe comer hasta  
6,5 kilos para  
engordar uno"**

# Baytril

La ruptura en  
antibioterapia



Bayer HealthCare

# Porcino pi

**“Agur, Bonjour”**

Es el saludo que preside en internet el sitio web de Pierre Oteiza. Ganadero, transformador, distribuidor y vendedor de productos a partir de la producción porcina, Oteiza nació y vive en Aldude, localidad situada en la denominada merindad navarra de ultrapuertos, es decir, la Baja Navarra. Un territorio en el que el Reino de Navarra mantuvo su independencia hasta 1620 y que desde entonces está bajo administración francesa, adscrito en la actualidad a uno de los Departamentos en los que se subdivide la región de Aquitania, el de los Pirineos Atlánticos.

Oteiza es pues un ganadero navarro que apostó en su día por una difícil empresa: recuperar el llamado “cerdo pío vasco”, una genética porcina específica de la zona que los censos genéticos daban prácticamente por extinguida hace apenas 15 años. Tan es así que tuvo que ir comprando los primeros ejemplares a diversos zoos repartidos por la geografía francesa.

Posteriormente ha desarrollado un complejo empresarial que le permite gestionar desde la producción ganadera hasta la venta al consumidor. Esta iniciativa juega un papel relevante en el desarrollo del valle por la actividad que la misma genera y por sus estrechas relaciones con los productores.



# renaiico

*Entrevista a  
Pierre Oteiza*  
(Aldude - Baja Navarra)

**¿Siempre se ha dedicado usted a la ganadería?**

No. Empecé dedicándome a aprender el oficio de carnicero. Estuve 5 años en París aprendiendo.

**¿Y su familia era de tradición ganadera?**

Sí.

**¿Con ganadería porcina?**

No, no. Como casi todas las familias de la zona tenían un poco de todo: alguna vaca, gallinas, conejos y ovejas; sobre todo ovejas.

**Esta es una zona especialmente dedicada al ganado ovino. ¿Con la iniciativa de recuperación del cerdo típico de estos valles, podríamos decir que en Aldudes ha surgido un pequeño Reino porcino dentro de las fronteras de una tradicional República ovina?**

(Risas). Sí, podríamos decirlo así. Lo cierto es que cuando empezamos la mayor parte de los pastores, dedicados a las ovejas, tenían miedo de que los cerdos desplazasen a las ovejas en el campo, que les quitasen su terreno. Luego se vio que, al contrario, son complementarios. Los sitios a los que la oveja no entra, aquellos que están más cerrados y sucios de maleza, son los que limpia el cerdo.

**Así que el Reino porcino no ha tenido problemas con la República ovina...**

No. Se llevan bien.

**Y algunos de los que antes se dedicaban en exclusiva a las ovejas ahora también se dedican a los cerdos.**

Sí. Todos los ganaderos que dedican una parte de su tiempo a los cerdos tienen también ovejas. Tienen ambas dedicaciones.

**¿En general, cómo se divide la dedicación de los ganaderos de la zona?**

Aquí la oveja sigue siendo, con diferencia, la dedicación prioritaria; luego las vacas y después los cerdos. Entre 20 y 30 explotaciones han entrado a la producción porcina como complemento de su actividad principal.

## GENÉTICA ESPECÍFICA

**Hablemos de esta genética porcina autóctona. ¿De dónde surge su interés por el denominado Cerdo Pío Vasco y cómo se ha desarrollado su recuperación?**

Todo surge de la publicación del libro de genética de razas porcinas por parte del ministerio de agricultura del gobierno francés. En el mismo se indicaba que la raza de cerdo vasco se podía dar por extinguida debido a los cruces.



## ALTO VALOR AÑADIDO - Pierre Oteiza - ALTO VA



*Sin embargo, en los datos históricos ustedes indican que en 1929 existían 138.000 cabezas de esta raza. 60 años después, en 1989, sólo quedaban 25 cerdas madre. Antes de entrar a analizar la evolución de esos números, sería interesante conocer algunas de las características específicas de este tipo de cerdo.*

Históricamente esta raza se extendía en los territorios vascos a ambos lados del Pirineo y hasta Lourdes. Su mayor particularidad es que precisa de mucho tiempo para hacerse. Entre nosotros ese es el concepto fundamental: tiempo. Tiempo para que crezcan y tiempo también para producir el pernil. Un gorrín nacido hoy precisa de 3 años para desarrollar ese pernil.

**Un producto final, el jamón, que tendrá sus propias características...**

El clima cálido en general de esta zona, combinado con el viento que viene del mar tiene, por supuesto, su influencia para hacerlo específico.

**¿Entre las características de este cerdo hay que subrayar alguna relacionada con su actitud, su forma de desenvolverse...? Hemos leído en algún sitio que lo definían como "el cerdo que corre".**

Es un cerdo tranquilo. Un cerdo come entre un kilo y kilo y medio cada vez y cuando llega a los 4-5 kilos se echa satisfecho y a gusto. Nuestro cerdo necesita comer poco muchas veces, y al comer poco cada vez no termina nunca de que-

darse del todo satisfecho; siempre está buscando más comida, por lo que se mueve más para encontrarla. Parece que siempre está corriendo, pero es tranquilo. En comparación con el cerdo blanco es muy tranquilo. Dispone de mucho terreno para moverse en los parques. Dejando a estos cerdos en el monte sin cercar comprobamos que no se mueven mucho del lugar donde los dejás. No dejan la zona. El cerdo blanco siempre se irá para un lado u otro. Este no.

**¿Qué le impulsó en un momento dado a decidir que tomaría el camino de iniciar la producción porcina precisamente con esta raza?**

Este cerdo lo vi por primera vez en una Feria de ganado en París, y consideré que sería bonito volverlo a ver por nuestros parajes, en lugar de que permaneciera únicamente en algunos zoos, que es precisamente lo que ocurría. Después, a la hora de decidirme a trabajar con él y no con otro tipo de raza, influyó sobremanera que no era posible trabajar a la antigua usanza, en el monte, con el cerdo blanco.

**Osea que, tuvo que recuperar esta raza sacándola de los zoológicos...**

Sí. Aquí, en Euskal Herria, ya no quedaba ni uno.

**¿Quién le guió para encontrar los ejemplares necesarios?**

El Instituto Técnico Porcino (ITP) francés me señaló los zoos y parques de animales en los que quedaba algún ejemplar. En esos sitios los compré y los traje aquí.

**¿porqué no hablamos de la mejora en la rentabilidad de su explotación?**

reducir el número de células somáticas en el ordeño (mamitis subclínicas) es mejorar la rentabilidad de toda explotación de vacuno lechero

**PRO-TEC**

INMUNIDAD POTENCIADA DE AMPLIO ESPECTRO

Una nueva solución en el control efectivo de mamitis clínicas y subclínicas

LABORATORIOS OVEJERO, S.A.

SEDE CENTRAL: Ctra. León-Vilecha, 30. 24192 LEÓN - ESPAÑA. Teléfono: 902 235 700 Fax: 987 205 320 - http://www.labovejero.es \* e-mail: comercial@labovejero.es

PRO-TEC puede ser administrado por vía subcutánea o intravenosa. Composición: Frascos preestériles de frasco de Propolisolubina con 4 inmunomoduladores activos en concentraciones de 250mg/100 ml. Presentación: Inyectivo de 100 ml. Nº Reg. IV/2264

# LOR AÑADIDO - Pierre Oteiza - ALTO VALOR AÑA



“ Dejando a estos cerdos en el monte comprobamos que no se mueven mucho del lugar donde los dejamos. ”

*Pierre Oteiza en compañía del alcalde de Aldude, Pello Setoain.*



## Las fichas técnicas nunca mienten.

**Marbocyl®10%.** COMPOSICIÓN: Marbofloxacino 100 mg. INDICACIONES: Infecciones de las vías respiratorias en bovino y porcino, y síndrome MMA en cerdas. PERÍODO DE SUPRESIÓN: Bovino, 36 horas en leche y 6 días en carne; porcino, 4 días en carne. NÚMERO DE REGISTRO: 1221 ESP.

**Marbocyl®** No hay por qué esperar más.

## ALTO VALOR AÑADIDO - Pierre Oteiza - ALTO VA

**¿A día de hoy, con cuántas cabezas reproductoras cuentan?**

Son 350 cerdas madre y 40 machos.

**¿Qué producción anual surge de ahí?**

3.000 gorrines, este año.

**La necesidad de instalaciones será mínima para la forma de producción extensiva que se aplica ¿No?**

Apenas nada. Necesita campos cercados, y utilizamos viejas bordas para que

se refugien cuando quieran. Nos sirven las instalaciones que tradicionalmente han venido siendo utilizadas para los rebaños de ovejas.

**Y en cuanto a la alimentación ¿Cuánto se le da y cuánto busca él en el campo?**

Nosotros les damos kilo y medio diario; el resto, otros tres kilos diarios más o menos, se lo buscan.

**¿Qué materias primas se utilizan en la alimentación que se les ofrece?**

Maíz, cebada, guisante en grano...

**¿Qué media de gorrines produce cada cerda madre?**

Unos 15 anuales.

**Con lo que ya sabemos sobre estos animales es de suponer que la cantidad de alimento que ingieren en relación con los kilos que hacen es mucho mayor que en las razas industriales.**

Desde luego. El cerdo industrial tiene una relación de 2'5/1, es decir, aumenta un kilo por cada 2'5 que come. En nuestro caso, el cerdo debe comer hasta 6'5 kilos para engordar uno.

**Eso significa, evidentemente, que se trata de una carne con gran valor añadido.**

Sí.

**Pero también tendrá su influencia en la calidad de la carne, con una grasa mucho mejor distribuida...**

Por supuesto. Tengamos en cuenta que estamos hablando de un cerdo con un desarrollo igual al del cerdo ibérico, en explotación extensiva a todos los efectos.

**¿En relación con el producto estrella, el jamón, se realiza una transformación igual al del ibérico?**

No. Es diferente, aunque ahora, precisamente, vamos a probar haciendo la comparación; es decir, salando el de aquí de la forma que se hace allá y el de allá como se hace aquí. Entonces podre-



# NUTRIFEED

V E G H E L

Leche para terneros

# Kalvoquick

# LOR AÑADIDO - Pierre Oteiza - ALTO VALOR AÑADIDO

mos observar las diferencias o similitudes por la propia calidad de la carne. Será interesante.

**Una de las cosas más sorprendentes de su iniciativa es el hecho de cerrar el círculo desde la producción hasta su venta al consumidor pasando por la distribución. ¿Era esa la idea que concibió usted desde el primer momento?**

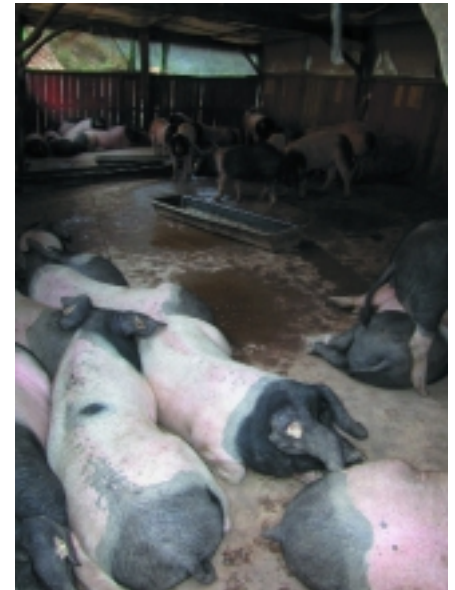
Cuando el coste de un cerdo te sale en la canal, en casa, a 3'5 € el kilo, no te quedan opciones. Para poder seguir produciendo de esa forma estás obligado a venderlo bien, sino no haces nada. No creo que haya en Europa un cerdo con ese precio en la canal. Eso supuso convertirse en transformador a todos los efectos. Y era el único. Supone afrontar un riesgo muy importante en solitario. Es necesario que más productores tomen parte activa en la iniciativa transformadora para mantener el círculo en funcionamiento.

**Lo que queda claro es que las empresas distribuidoras no están en disposición de volcarse con un producto con un valor añadido tan elevado.**

Así es.

**¿Las tiendas son franquicias?**

No. Hasta el momento las 8 tiendas las he puesto yo. La idea, efectivamente, es convertirlas en franquiciadas. Y de cara al futuro vender los productos que yo transformo con mi propia marca ("Pie-



**“ Cuando el coste de un cerdo te sale en la canal, en casa, a 3,5 € el kilo, no te quedan opciones. ”**

rre Oteiza”), y posibilitar que también el resto de productores que transforman sus productos vendan con su propio nombre en esos establecimientos.

**Abrir la posibilidad a que el propio productor venda con su propia imagen su propio producto transformado.**

Sí. Se trata de que cuando alguien que tiene una tienda o un restaurante se pasa por aquí visite al productor en su

propia casa, vea como produce y le compre directamente. Así conoce el producto de primera mano. Y a partir de ese momento, cuando esté en París y precise de 10 botes o cajas de ese producto, tenga una estructura comercial aquí con la que ponerse en contacto y comprar de una vez el queso del pastor que ha conocido, la miel del apicultor que vio, y el jamón al ganadero al que visitó en la borda. Cada uno con el nombre del propio productor. Comer-

## Flatazor

*La marca de alimentación para perros y gatos en boga en Europa.*

*Calidad a un precio ideal.*



# ALTO VALOR AÑADIDO - Pierre Oteiza - ALTOVA

cialmente es muy importante y muy bueno. Cuando vendan ese producto en París, lo harán con toda confianza. Es el espíritu con el que hay que trabajar con los productos de aquí. Claro que posibilitar que eso se desarrolle precisa de una mentalidad en ese sentido aquí mismo. Es lo que hay que trabajar.

## ¿Cuántos trabajadores tiene hoy Pierre Oteiza?

Unos 30 directos. Luego existen unas sociedades filiales con cuatro-cinco trabajadores cada una. El secadero de jamones es una de ellas. Hace tres años hicimos una cooperativa entre 5 charcuteros. Cada uno con su espacio correspondiente en el secadero, y previmos espacio para personas ajenas a la cooperativa. Ya este año el espacio para los no socios se ha quedado pequeño, así que los socios hemos decidido reducir nuestro espacio para posibilitar más presencia de los de fuera, dejando espacio para 7.000 piezas más.

Otra de las cosas que hemos hecho es establecer un mismo precio independientemente del peso de las piezas que se introducen en el secadero. Cobramos igual por una pieza de 10 kilos que por una de 40. (Hay que tener en cuenta que la de 20 kilos precisa de más tiempo). Pero eso ha posibilitado que charcuteros u hosteleros de otras zonas comercialicen, por ejemplo, "el plato de Aldude",



con trucha de Banka, queso de Aldude, jamón... y a eso le añaden su producto. Para nosotros supone una gran mejora en la imagen de los productos del valle.

## ¿Vendéis algo al sur de los pirineos?

Poco. Vendíamos bastante en un centro hospitalario de Iruñea (Pamplona) hasta hace seis o siete años, pero bajó la peseta con respecto al franco y

nos quedamos sin el cliente.

## ¿Hay productores de cerdo pío vasco fuera de Aldude?

Sí. Hay un productor en Baztan, con 300 cerdos de esta raza. Y otros tres en otras zonas. ■





# EL PROBLEMA ESTÁ DETRÁS...

Stop a la coccidiosis  
causante  
de las diarreas.

**NUEVO**

Uno de los problemas que más afectan a los lechones es la diarrea. La investigación ha demostrado que la coccidiosis es la causante de un alto porcentaje de esa diarrea de los lechones en los primeros días de vida. Resultado: pérdida de peso, retraso en el crecimiento y muchas veces muerte antes del destete.

Por eso Bayer ha desarrollado Baycox 5% (toltrazurilo) tratamiento oral para uso exclusivo de lechones recién nacidos. Una dosis de los 3 a los 6 días de edad controla y protege a los lechones contra la coccidiosis causante de diarreas en ese periodo tan crítico. Controle la coccidiosis... y controlará las diarreas.

**Baycox 5% Suspensión Oral**  
**Composición (casitativa):** 1ml de suspensión contiene 50 mg de Toltrazurilo. **Especies de destino:** Cerdos (lechones). **Indicaciones:** Para la prevención de los signos clínicos de la coccidiosis en lechones. **Posología y modo de administración. Tratamiento animal individualizado:** Cada cerdo debe ser tratado en el día 3-5 de vida con una dosis única oral de 20 mg de toltrazurilo por Kg de peso corporal (equivalente a 0,4 ml de suspensión oral por Kg de peso corporal). **Tiempo de espera:** Carne y vísceras: 77 días. **Precauciones especiales de seguridad a adoptar por la persona que administre el producto a los animales:** Si el producto cae sobre la piel o los ojos, éstos deben lavarse inmediatamente. **Presentaciones:** Frascos de 250ml. **Con prescripción veterinaria.** Registro nº. 1478 ESP. **Después de abierto el frasco para la primera administración, usar el producto dentro de los 3 meses siguientes.** Titular de la autorización y la distribución: Química Farmacéutica Bayer, S.A. - c/Calabria, 268 - 08029 - Barcelona.



**Baycox® 5%**  
Coccidicida para Lechones

Química Farmacéutica Bayer S.A.  
División Animal Health (AH)  
Calabria, 268 - 08029 Barcelona  
e-mail: nt.departamento.nd@bayer.es  
www.bayervet.net



Bayer HealthCare



Juan Manuel Loste

Veterinario de Albaikide



# Otoño

Si tuviéramos que elegir una época para desparasitar nuestros rebaños de ovejas y vacas sería el otoño. Indudablemente en algunos casos es fundamental o beneficioso realizar más de un tratamiento, por ejemplo, corderas o terneras en pastos muy parasitados, zonas con alta incidencia de fasciolosis u oestrosis...

Las razones por las que el otoño es el momento adecuado son varias:

Por una parte es en esta estación cuando los animales son estabulados o semiestabulados, procedentes de los puertos, sierras, pastos comunales o pastizales.

Por otra parte, en muchos casos, los animales se mantendrán en los establos, con lo que no se infectarán con parásitos internos. Si durante este tiempo están libres de parásitos, aumentarán sus producciones al no producir éstas acciones patógenas.

Por último, el otoño es ideal para cortar el ciclo de algunos parásitos ya que durante el invierno las formas parasitarias que no se encuentran en nuestros animales, debido a las condiciones climáticas extremas (principalmente, bajas temperaturas), mueren.

Profundizando un poco en ello podemos fijarnos en algunos de los parásitos más importantes de ovinos y vacunos.



Cebadero:

La estabulación ha de ser aprovechada para la desparasitación

## V A C U N O

### Parásitos gastrointestinales

Durante la primavera y el verano, las larvas que se encuentran en los pastos han sido ingeridas llegando al aparato digestivo donde se reproducen. Grandes cantidades de huevos se eliminan por las heces y así se cierra el ciclo vital de estos parásitos. Al llegar el invierno muchos de los huevos de los pastos mueren. Si se realiza el tratamiento en este momento, quedarían limpias las vacas y sin posibilidad de infectarse de nuevo.

### Fasciolas

Al igual que ocurre con los parásitos gastrointestinales, durante el invierno no suelen infectarse los bovinos que pastan en zonas infestadas, con lo cual es fundamental en zonas conflictivas tratar en este momento.

### Barros

Entre septiembre y principios de noviembre es cuando tenemos que tratar a los animales frente al gusano de los barros. Si lo hacemos antes podrían volver a infectarse porque aún quedan moscas volando; y si lo retrasamos podrían aparecer reacciones indeseables debidas a la muerte de las larvas que hayan llegado a esófago o canal medular. Estos efectos secundarios son esofagitis (con vómitos) y parálisis del tercio posterior.



**INSPROVET**

**INSTRUMENTAL VETERINARIO  
MATERIAL GANADERO**

Pol. Morea Sur, 81  
Tel. 948-312848  
31191 -Berriain - Navarra

**Crotales y sistemas de identificación de ganado**  
Jeringas, revólveres, agujas, vacunadores  
Inseminación, cirugía, exploración, vendas  
Guantes inseminación, látex y vinilo  
Ordeño, tratamiento de ubres, mamitis  
Obstetricia, extractores de partos, imanes, sondas  
Bebedores, cubos, biberones, tetinas  
Pastores eléctricos, esquiladoras, podología  
Castración, descornadores  
Sistemas de sujeción, elevación, empujadores  
Ropa, calzado, limpieza y desinfección  
Material laboratorio  
Pequeños animales

[www.insprovet.es](http://www.insprovet.es)



Sarna:  
Ovejas afectadas de sarna

## PRODUCTOS ANTIPARASITARIOS

En el mercado farmacéutico podemos encontrar varias familias de antiparasitarios.

### Avermectinas

Son las moléculas más modernas, seguras y eficaces. Presentan el mayor espectro de acción, siendo efectivas frente a parásitos gastrointestinales, pulmonares, barros, ácaros de la sarna, piojos, oestrus y algunas especies de garrapatas.

Se caracterizan por tener actividad persistente.

Por otra parte no son eficaces frente a las tenias, (que pueden ser importantes en corderos y terneros), ni fasciola.

Hasta ahora no se han encontrado resistencias frente a las avermectinas.

### Bencimidazoles

Es el grupo más numeroso. A él pertenecen el albendazol, mebendazol, febendazol, oxibendazol...

Son eficaces frente a parásitos gastrointestinales, pulmonares, tenias y, en algunos casos, frente a fasciola.

No son efectivos contra parásitos externos.

### Levamisol

Eficaz frente a gastrointestinales y pulmonares.

### Fasciolicidas

Dentro de este grupo están: el closantel; nitroxinil; clorsulón y triclabendazol. Éste último, aunque pertenece al grupo de los Bencimidazoles, es el único que es eficaz frente a todas las fases larvarias.

En el mercado hay productos que llevan varios tipos de antiparasitarios (ivermectina + clorsulón, closantel + mebendazol), lo que aumenta enormemente el espectro de acción.

En conclusión, el momento ideal para desparasitar al ganado vacuno es desde mitad de septiembre a primeros de noviembre, mientras que para el ovino, sería desde final de noviembre a principios de enero. ■

## O V I N O

### Parásitos gastrointestinales y Fasciolas

Los ciclos son iguales que los del vacuno.

### Oestrosis

El oestrus es el parásito más importante del ganado ovino. Como mínimo debemos tratar una vez al año.

En invierno, las moscas han muerto, por lo cual sólo quedan larvas en las fosas nasales de ovejas y cabras. Tratando en invierno también desaparecerán todas las fases larvarias.

El momento ideal para tratar es cuando ya hayan caído las primeras heladas, que nos aseguran la muerte de las moscas.



**Quick Bayt® + Baycidal WP 25®**

**La solución más rápida para el  
control de moscas**

 Bayer HealthCare

# El pederero

**C**on este nombre se engloba en realidad a varias enfermedades de la pezuña de las ovejas, como son la Pododermatitis infecciosa ovina (causada por el *Dichelobacter nodosus*), Pododermatitis benigna (escaldadura interdigital) y Necrosis bulbarr infecciosa (causada por el *Fusobacterium necrophorum*). La diferencia principal entre ellas es que la primera es mucho más difícil de curar y de controlar, y es muy contagiosa. En cualquier caso, las ovejas pueden sufrir una o más de estas infecciones a la vez.

Un número elevado de animales cojos será el primer indicio de que la enfermedad está presente en el rebaño, aunque siempre hay que examinar a los animales para descartar otras enfermedades que puedan llevar a confusión, como por ejemplo una laminitis por exceso de concentrados o el ectima contagioso que también puede dar cojeras.

Lo que veremos cuando una oveja tenga pederero irá desde inflamación, dolor, escoceduras, deformación, erosiones o absesos, hasta incluso la caída del casco en su totalidad.

Para tratar este proceso hay que hacerlo tanto a nivel individual como co-

lectivo. A cada oveja coja se le realizará una cura local con antibióticos tópicos así como un recorte de pezuñas tanto para que tengan una longitud correcta como para exponer la zona afectada y poder aplicar los antibióticos directamente sobre ella.

Los antibióticos inyectados se utilizarán como complemento a las curas; en caso de utilizarse como único tratamiento hay que tener en cuenta que las ovejas han de permanecer en un ambiente seco tras el tratamiento.

A nivel colectivo realizar baños de pezuñas es la opción más extendida, aunque su valor es más preventivo que curativo debido a su acción endurecedora y a la fuerte irritación que causan sobre las heridas. Las soluciones que más se emplean son las de formol al 5%, la de sulfato de cobre al 5%, o la de sulfato de zinc al 10%.

Las ovejas tratadas suelen mejorar notablemente pero no es raro que vuelvan a contagiarse, ya que el tratamiento no previene al 100% contra nuevas futuras infecciones.

Sin duda se trata de un problema difícil de erradicar, por eso hay que hacer hincapié en la prevención. Hay quien asocia prevención a vacunación, pero des-

graciadamente no es el caso del pederero ya que, hoy por hoy, no hay una vacuna cuyos resultados sean lo suficientemente regulares como para aplicarla con éxito de manera generalizada. Esto es debido al gran número de serotipos del germen implicado, siendo la inmunidad generada por las vacunas poco efectiva si las cepas de campo no son las mismas que las contenidas en la vacuna

Así que hay que basar la prevención en el cuidado adecuado de las pezuñas. Para ello hay que tener establecidas una serie de rutinas:

- recorte de cascos, evitando así el sobre-crecimiento por la falta de desgaste adecuado, y que de no realizarse periódicamente permite la entrada de las bacterias a zonas delicadas de la pezuña por las grietas que aparecen en los mismos.
- mantener la mayor limpieza y sequedad posible en la zona de estabulación, con el fin de evitar que la humedad ablande los cascos y permita la permanencia de las bacterias en el ambiente.
- realizar baños de pezuñas con sustancias como el formol o sulfato de cobre para desinfectar y mejorar su dureza en épocas de mayor riesgo.

## Principales diferencias entre un Secado y un Secado a Medida



### a]. tratamiento intramamario convencional

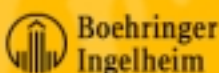
Todas las vacas se tratan igual a pesar de sufrir problemas diferentes



### b]. tratamiento Mamyzin® Secado

Mamyzin® Secado posee 60 días de **Actividad Antibiótica Selectiva** que se adapta a los problemas de cada vaca para resolver las mermas subclínicas y prevenir las infecciones de gérmenes ambientales.

**Mamyzin® Secado.** Cada jeringa de 5 ml contiene: 100 mg de penicilina hidrato, 250 mg de penicilina benzatina y 100 mg de sulfato de framicina, en suspensión oleosa estéril. **Mamyzin® Secado** está indicado en vacas durante el periodo de secado para el tratamiento y prevención de mermas. Administrar por vía intramamaria una jeringa por cuartelón después del último ordeño. No administrar a vacas en periodo de lactación. No administrar a animales con hipersensibilidad conocida a las penicilinas. Los animales con historial conocido de alergia a las ofloxacinas deben ser tratados con especial atención. Tiempo de espera. La leche de las vacas tratadas durante los 28 días previos al parto no debe ser destinada al consumo humano hasta transcurridas 84 horas del mismo. Presentación: Caja con 20 jeringas de 5 ml. Registro nº: 8704.



www.boehringer-ingelheim.es

**Mamyzin® Secado**  
60 días de Acción Selectiva

Boehringer Ingelheim España, S.A.  
División Veterinaria



Josune Landa

Veterinaria de Albaikide

- tratar las ovejas afectadas pronto y mantenerlas separadas hasta que su curación sea completa, para evitar en lo posible el contagio a otros animales.
- desviejar animales que estén o hayan estado infectados. En algunos países es una de las variantes que aplican a la hora de seleccionar las ovejas ya que hay animales que son más resistentes que otros a esta afección.

También es importante evitar introducir animales afectados en el rebaño; así como el pastoreo de las zonas embarradas o frecuentadas por rebaños afectados, ya que en condiciones de humedad y temperatura por encima de los diez grados las bacterias implicadas son capaces de sobrevivir hasta dos semanas.

Quizás todo esto parezca mucho trabajo pero es infinitamente mejor prevenir la aparición de esta enfermedad que tener que curar a las ovejas una vez ha aparecido. Las pérdidas económicas derivadas de las bajadas de producción, medicamentos y horas de trabajo empleadas en el tratamiento de los animales enfermos no dejan lugar a duda. ■



Barro: La presencia de camas húmedas favorece la aparición de animales con pedero.

Pedero: Caso extremo de pedero ovino.



**Cuidamos la higiene desde el origen**

**P3-LACTACID**  
DETERGENTE ACIDO

**P3-DUOLIT ACIDO**  
DETERGENTE-DESINFECTANTE ACIDO

**P3-ASEPTO L**  
DETERGENTE ALCALINO GOMADO

**P3-DUOLIT ALCALINO**  
DETERGENTE-DESINFECTANTE ALCALINO

**GAMA ALTA CONCENTRACION**

**IO-SHIELD**  
SELADOR ICADO POST-DIPING

**P3 OXY-FOAM**  
PRE-DIPING ESPUMADO

**ECOLAB**  
The Service Company

# XXV Concurso Nacional CONA

## Gijón, 25-28 de septiembre

**U**n año más, Gijón ha acogido el Concurso Nacional de la Raza Frisona. Albaitaritzza ha acudido a este encuentro no sólo con un Stand, que ha sido encuentro de ganaderos, colaboradores y amigos, sino también apoyando el concurso en un momento de dificultades económicas para el ganadero y el sector en general.



La vaca campeona durante el concurso.



Distintos aspectos del concurso con los manejadores luciendo el peto esponsorizado por Albaitaritzza.



Vista del Stand de Albaitaritzza durante la feria.

**Se acabó el frío en los pies**  
**Importación directa desde Canadá**

Distribuidor exclusivo **Albaitaritzza**

Pedidos:  
 948 500343  
[info@albaitaritzza.com](mailto:info@albaitaritzza.com)

# AFE 2003 de la Raza FRISONA

## RESULTADOS COMPLETOS POR SECCIONES - CUADRO DE HONOR

	Num. registro	Nombre	Padre	Ganadería
Ternera Campeona	LAZAGA MEL GIBSON	ESPH0802167461	SILKY GIBSON ET TL	MAS COMAS NOVAS (Barcelona)
Ternera Subcampeona	AGRORTEGAL ESTRELLA ROY	ESPH1502077602	ROYLANE JORDAN ET	GRANXA CAXIGUEIRA (A Coruña)
Novilla Campeona	ESPICIOSO LEE LEA	ESPH3301931848	COMESTAR LEE ET TL	GANADERIA ESPICIOSO,S.C. (Asturias)
Novilla Subcampeona	POZO LEE 4760	ESPH2702022143	COMESTAR LEE ET TL	CASA POZO (LUGO)
Gran Campeona Nacional de Novillas	ESPICIOSO LEE LEA	ESPH3301931848	COMESTAR LEE ET TL	GANADERIA ESPICIOSO,S.C. (Asturias)
Vaca Joven Campeona	BADIOLA LEDUC MEGATE I ET	ESPH3301904576	LYSTEL LEDUC ET TV TL	GAN.DIPLOMADA BADIOLA,S.L. (Asturias)
Vaca Joven Subcampeona	PORCILO DERBY DANTE	ESPH3301927314	REGANCREST ELT DANTE ET CV TL	GANADERIA PORCILO,S.C. (Asturias)
Vaca Intermedia Campeona	LENGUSUEK STORM ODEIA	ESPH3101276681	MAUGHLIN STORM ET TL	S.A.T. LENGUSUEK N.356 (Navarra)
Vaca Intermedia Subcampeona	SERENA	ESPH1401575221	SHOREMAR JAMES	GAN.DIPLOMADA BADIOLA,S.L. (Asturias)
Vaca Adulta Campeona	BOS ASTRE BAIÑA	ESPH9201097808	DUREGAL ASTRE STARBUCK ET TL	MARINA MOSQUERA TUBIO (Pontevedra)
Vaca Adulta Subcampeona	LA MILLAR RITA JUROR	ESPH3301350064	KED JUROR-ET TL	EL SAVAN (Asturias)
Gran Campeona Nacional de Vacas	LENGUSUEK STORM ODEIA	ESPH3101276681	MAUGHLIN STORM ET TL	S.A.T. LENGUSUEK N.356 (Navarra)
Mejor Autonomía (Asturias)	BADIOLA LEDUC ELDA	ESPH3301799806	LYSTEL LEDUC ET TV TL	GAN.DIPLOMADA BADIOLA,S.L. (Asturias)
	BADIOLA LEDUC MEGATE I ET	ESPH3301904576	LYSTEL LEDUC ET TV TL	GAN.DIPLOMADA BADIOLA,S.L. (Asturias)
	OBISPO LEADER LULU	ESPH3301676964	COMESTAR LEADER ET TL	GANADERIA EL OBISPO, S.C. (Asturias)
	SERENA	ESPH1401575221	SHOREMAR JAMES	GAN.DIPLOMADA BADIOLA,S.L. (Asturias)
	LA MILLAR RITA JUROR	ESPH3301350064	KED JUROR-ET TL	EL SAVAN (ASTURIAS)
Segunda Mejor Autonomía (Galicia)	CID LEREZ FORDA	ESPH2701823583	BOS BLACKSTAR LEREZ ET TL	GANDEIRIA CID, C.B. (Lugo)
	VILARMOR STORM PALMA 4043	ESPH1501690476	MAUGHLIN STORM ET TL	GRANXA VILARMOR (A Coruña)
	AGRORTEGAL POMBINA MAGNUM	ESPH1501640867	MAGNUM ET TL	GRANXA VIDUEIRA (A Coruña)
	AGRORTEGAL GALLETERA JUROR	ESPH1501429022	KED JUROR-ET TL	GRANXA CAXIGUEIRA (A Coruña)
	BOS ASTRE BAIÑA	ESPH9201097808	DUREGAL ASTRE STARBUCK ET TL	MARINA MOSQUERA TUBIO (Pontevedra)
Mejor Rebaño	GAN.DIPLOMADA BADIOLA,S.L. (Asturias)			
Segundo Mejor Rebaño	S.C. RETO A LA ESPERANZA (Cantabria)			
Mejor Criador	GANADERIA DIPLOMADA BADIOLA,S.L. (Asturias)			
Segundo Mejor Criador	TAUSTE GANADERA S.A. (Zaragoza)			



Fermin Arbilla de SAT lengusuek junto a Yvon Chabot, juez del concurso.

Fermin recibe el premio en nombre de SAT lengusuek.



**Cobactan® LC**  
Clasificación de Intervenit

... ahora que las mamitis necesitan un nuevo nivel de control.

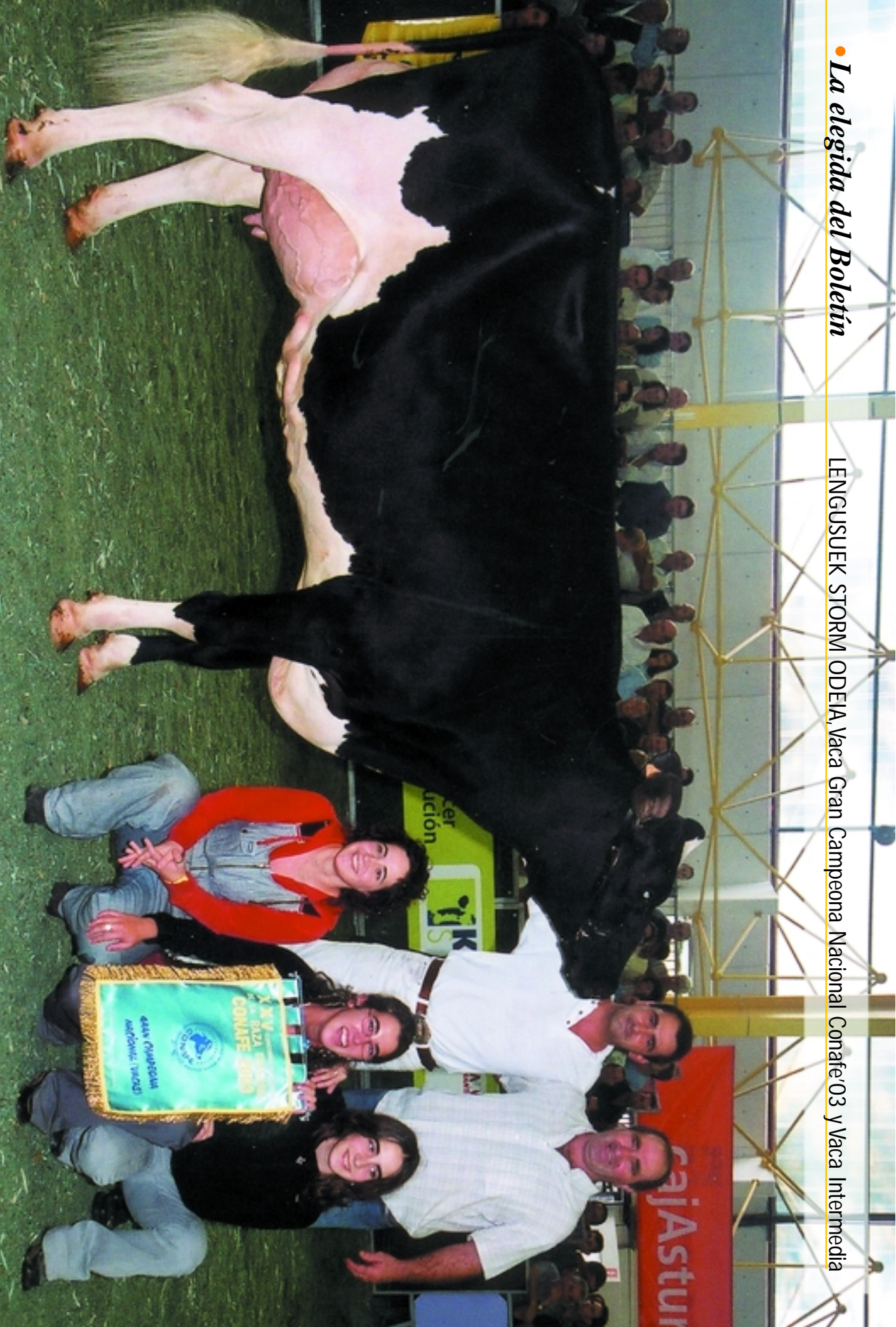
- ✓ Rápido retorno a leche de calidad
- ✓ Drástica reducción del número de células somáticas
- ✓ Amplio espectro bacteriano sin resistencias
- ✓ Altas tasas de curación clínica y bacteriológica

CONTRAINDICACIONES:  
 Contraindicado en vacas con mastitis aguda o crónica (mastitis) o mastitis subclínica. No administrar a animales con mastitis aguda o crónica (mastitis) o mastitis subclínica. No administrar a animales con mastitis aguda o crónica (mastitis) o mastitis subclínica. No administrar a animales con mastitis aguda o crónica (mastitis) o mastitis subclínica. No administrar a animales con mastitis aguda o crónica (mastitis) o mastitis subclínica.

Laboratorios Intervet S.L. • Polígono El Marqués, S/N • 47000 Salamanca  
 Teléfono: 923 19 00 41 • Fax: 923 19 81 27 • E-mail: informacion@intervet.com • www.intervet.com

● *La elegida del Boletín*

LENGUSUEK STORM ODEIA, Vacca Gran Campeona Nacional Conafe'03 y Vacca Intermedia



Propietario: SAT Lengusuek, Iraizotz-Ultzama (Nafarroa/Navarra)

SOCIOS: Javier Ezkurra y Fermín Arbillia

En la foto: la campeona con uno de sus propietarios (Fermín Arbillia), sus hijas y el manejador.