

► Intervención arqueológica

Real Fábrica de Paños

SAN FERNANDO DE HENARES

Texto: Jorge Morín de Pablos • Ernesto Agustí García • Mercedes Sánchez García-Arista • Laura Cantalops Perelló
Artemio Martínez Tejera • Marta Escolà Martínez • Mario López Recio • Francisco José López Fraile • Fernando Sánchez Hidalgo
José Yravedra Sainz de los Terrenos • M^a del Carmen Gómez Camacho • Lidia Prieto Martín¹
Fotos: Departamento de Arqueología, Paleontología y Recursos Culturales de AUDEMA, S.A.

La arqueología de época moderna y contemporánea permite acercarnos a determinados aspectos de la vida cotidiana no suficientemente recogidos en la documentación de la época. En estos momentos, contamos con una abundante documentación histórica, pero no hay que olvidar que la misma sólo recoge algunos aspectos muy concretos de la misma. En general, los textos no se ocupan de los aspectos tecnológicos, de la edificación o de los aspectos sociales que, sin embargo, son claramente perceptibles en las excavaciones, ya que el registro arqueológico no es selectivo ni partidista.

The archaeology of modern and contemporary epoch allows the approaching to certain daily life aspects that aren't sufficiently gathered in the documentation of the time. In spite of the abundant historical documentation that we possess nowadays for this period, we should not forget that it only concerns to some concrete aspects. In general, the texts do not deal with the technological, constructive or the social aspects that, nevertheless, are clearly perceivable in the excavations, since the archaeological registry is not selective.

The Archaeological Survey: Real Fábrica de Paños de San Fernando SAN FERNANDO DE HENARES

Palabras clave: Real Fábrica de Paños • San Fernando • ilustración • arqueología moderna y contemporánea

Key words: Real Fábrica de Paños • San Fernando • illustration • modern and contemporary archaeology

¹ - Área de Arqueología Moderna y Contemporánea del Departamento de Arqueología, Paleontología y Recursos Culturales de Auditores de Energía y Medio Ambiente, S.A. Avda. Alfonso XIII, 72. 28016 - Madrid. Tel. 91 510 25 55. Fax. 91 415 09 08. E-mail: em.agustigarcia@cdimadrid.es y jmorin@audema.com



El inicio del siglo XVIII se producen importantes cambios en España, la nueva dinastía de los borbones se encuentra con un país muy diferente del que procedían. Felipe V acomete importantes reformas en todos los campos. Desde el punto de vista constructivo, se acomete la edificación de un nuevo palacio en Madrid y en La Granja y Aranjuez. La Corte es itinerante y va variando su residencia según las épocas del año.

LA REAL FÁBRICA DE PAÑOS DE SAN FERNANDO

La decoración de estos complejos palaciales obliga a la construcción de fábricas para decorar con objetos de lujo los Reales Sitios: Real Fábrica de Cristales de La Granja, La Real Fábrica de Tapices de Santa Bárbara, la Real Fábrica de Porcelana del Buen Retiro, etc. La producción fabril del país, centrado exclusivamente en las actividades agropecuarias, es inexistente. En 1713 Felipe V establece la Real Fábrica de Paños en Guadalajara. Pocos años después se construyeron las fábricas de San Fernando y Brihuega.

La fabricación de textiles necesitaba de abundante agua y leña. El enclave elegido para la construcción de la fábrica de San Fernando reunía esas condiciones, complementado además con unas buenas comunicaciones. Sin embargo, no existían mano de obra, ni materias primas.

El 29 de junio de 1746, el monarca resolvió que para fines del Real Servicio se incorporase a la Corona el lugar de Torrejón de la Rivera, con el objetivo de establecer allí la Fábrica de paños superfinos de cuenta de la Real Hacienda. La Corona tomó posesión del lugar el 30 de agosto de 1746 y al frente del mismo se colocó a un gobernador, D. Ventura de Argumosa.

Al poco tiempo de la compra comenzaron las actuaciones para adaptarlo a complejo fabril. La planificación de la construcción de la fábrica y del pueblo asociado se encargó a un ingeniero militar, cuyo nombre nos es desconocido. La fábrica articuló el urbanismo de la nueva localidad. Frente a la fábrica se trazó una plaza cuadrada en torno a la que se construyeron las viviendas de los trabajadores. En otra de las plazas, redonda, se localizaron las sedes institucionales, como el ayuntamiento y la iglesia.

En febrero de 1747 comenzaron las obras. Primero, la fábrica, la plaza y las casas de la calle mayor. En menos de dos años se construyó la fábrica y treinta y dos viviendas. La fábrica



[1] Vista aérea.

[2] Trabajos de excavación.

[3] Vista de la nave oeste, donde se observa una zona destinada a maquinaria y la puerta de acceso trasera.

[4] Nave norte.



presenta una planta cuadrangular articulada alrededor de un gran patio, necesario para el desarrollo de las actividades textiles. Las naves del edificio estaban formadas por tres crujeas, sirviendo la central de pasillo. Sobre estas crujeas había bóvedas de cañón sobre las que se levantaba el segundo piso. La fachada principal, orientada hacia el Este resaltaba sobre el resto. Además, este cuerpo del edificio era el único que contaba con un sótano. En el patio existía una gran fuente.

LA INTERVENCIÓN ARQUEOLÓGICA

La intervención arqueológica en la Real Fábrica de Paños de San Fernando de Henares ha sido motivada por las obras de ampliación de la Línea 7 del Metro de Madrid a Coslada y San Fernando de Henares, cuya estación 7 afectaba a una parte importante del solar donde se ubicaba la misma. Del edificio de la fábrica se conserva en la actualidad la fachada principal, integrada en el nuevo edificio del ayuntamiento de San Fernando. El resto del solar estuvo ocupado a partir de los años 60 del pasado siglo por naves industriales dedicadas a la fabricación de vidrio y saneamientos. Estas naves fueron demolidas casi en su totalidad a finales de los noventa y sobre este solar se produjo en el año 2000 una primera intervención arqueológica de valoración de los restos, que puso al descubierto mediante una serie de catas, parte de la nave oeste de la fábrica, con la puerta de acceso trasera, y las distintas dependencias que ocupaban las esquinas norte y sur. Asimismo, se documentó también parte de la fuente que ocupaba el centro del patio de la Real Fábrica.

La intervención arqueológica que se ha llevado a cabo en el año 2005 procedió en primer lugar a la limpieza de los sondeos realizados en el año 2000, los cuales estaban totalmente cubiertos por hierbas y cardos. Al retirarlos se comprobó que los suelos, compuestos por baldosas de barro cocido, se conservaban en mal estado debido a la larga exposición a la intemperie, por lo que aparecían rotas, fragmentadas y disgregadas. Seguidamente, se procedió al desbroce de la totalidad del solar, y al levantamiento de gran parte del suelo de cemento y hormigón procedente de la fábrica de vidrio y saneamientos que ocupaban el solar desde los años 60.

Se inició la excavación en el sector Oeste, abriendo en extensión entre las catas central y sur del año 2000, poniendo al



[5] y [7] Muros de la compartimentación de la nave oeste.

[6] Muro de cierre oeste.

[8] Compartimentación en la nave oeste.

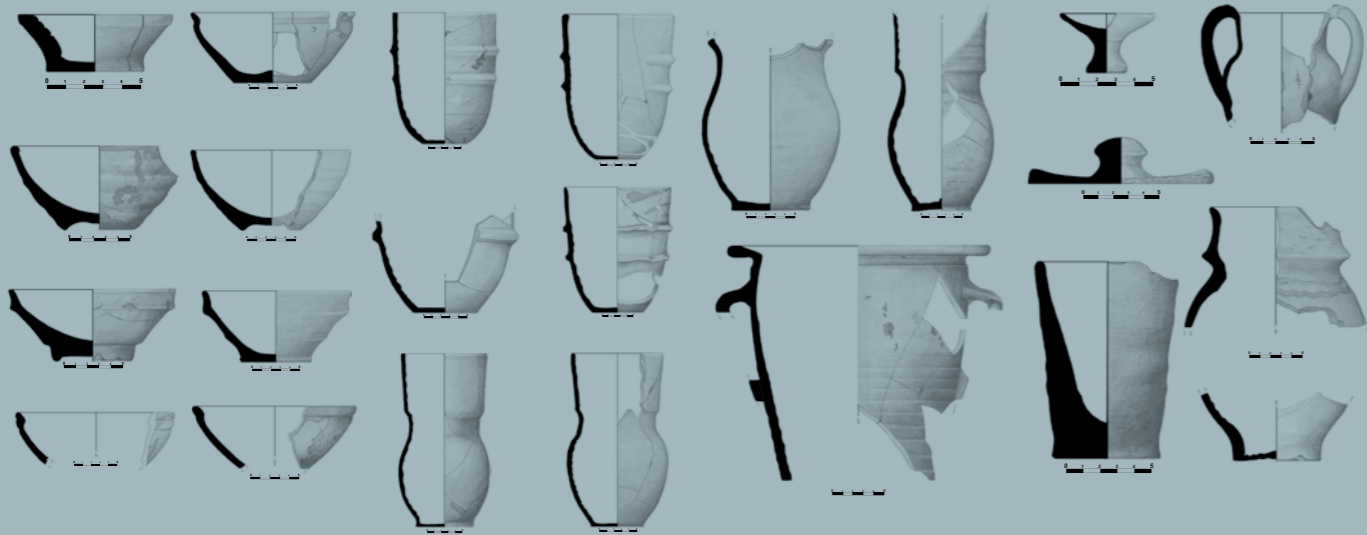
[9] Nave sur con la fosa de cimentación del muro interior.

[10] Zapata.

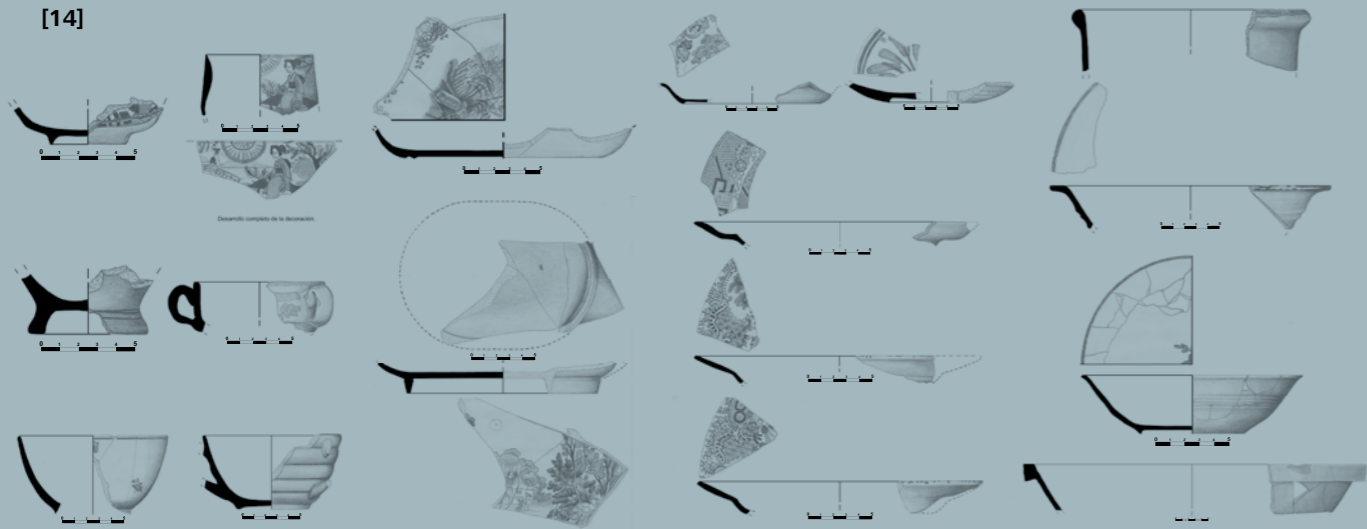
[11] Vista de la nave oeste, con restos de estructuras de apuntalamiento de las bóvedas.

[12] Detalle de la cimentación de apoyo de las bóvedas de las naves.

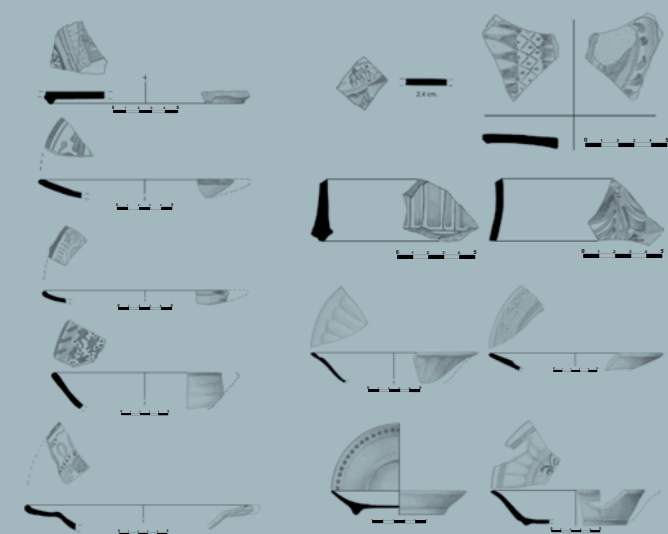
[13]



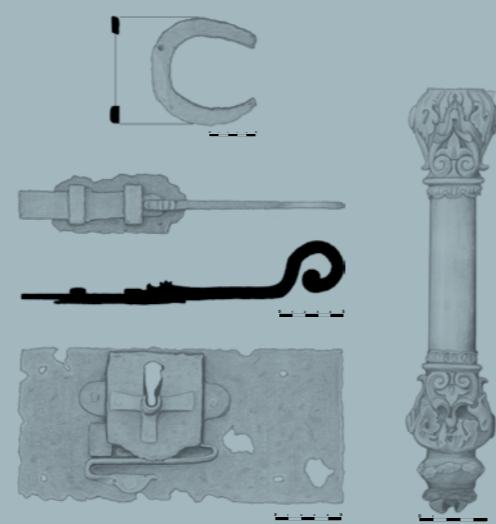
[14]



[15]



[16]



descubierto aproximadamente un 60 % de la extensión de la nave trasera de la Real Fábrica. En esta zona se han documentado los restos de la cimentación del muro de cierre de la fachada trasera original de la Real Fábrica. En cuanto a la cimentación del muro de cierre interior, apenas quedan restos identificables, al haber sido en parte reaprovechado y en parte destruido por la construcción de la cimentación de una de las naves de la fábrica de vidrio. En esta nave se ha documentado los restos de cimentación de las pilastras que servían de apoyo a las bóvedas de la nave, completamente arrasadas, parte del suelo original de la fábrica, compuesto por baldosas de barro cocido de forma cuadrangular y restos de reformas en el suelo, realizadas con ladrillos macizos, así como un suelo empedrado que formaría un recinto diferenciado dentro de la nave. Esta nave se articularía en torno a un pasillo central entre las pilastras de sujeción de las bóvedas, que dividiría la nave en dos crujeías. Según la organización inicial de la fábrica, la zona excavada ocuparía por una parte, el zaguán de entrada trasero, al norte se situarían las prensas en la crujía Oeste y la zona del lavadero en la Este. Al Sur del zaguán se ubicarían en la crujía Oeste la zona de descadillar y la de baquetear, y en la crujía Este, la oficina de lanas. Posteriormente, se llevaron a cabo una serie de reformas de las que ha documentado unas compartimentaciones nuevas realizadas posiblemente en la época que funcionó como hospicio. En este sentido, en documentos de la época se habla de obras de compartimentación en la planta inferior para la ubicación de más de mil personas. Por último, en el suelo eran visibles los restos del apuntalamiento de las bóvedas de la nave, fechados en los años finales del siglo XIX, lo que confirma el gran deterioro que presentaba el edificio en estos momentos.

En cuanto a la excavación del sector Este, se ha puesto al descubierto los restos de parte de la nave sur de la Real Fábrica y parte del patio de la misma. Por lo que respecta a la nave, presenta las mismas características que la anteriormente descrita, pero peor conservada. Estaríamos en la zona dedicada a despinzar, rotular y de tejedoras. En esta nave, apareció la fosa de cimentación del muro de la fachada interna de la Real Fábrica, rellena de material constructivo, posiblemente durante los trabajos de nivelación para la construcción de la

[17]



[18]



[19]



[13] [14] y [15] Objetos de cerámica encontrados.

[16] Objetos de metal encontrados.

[17] Detalle de la estructura para apuntalar las bóvedas.

[18] Nave sur.

[19] Vista de la fuente del patio.



[20]



[21]



[22]



[23]



[24]



[25]

moderna fábrica de vidrio. Lo único documentado es la fosa, no así la piedra de los cimientos. Este robo de material constructivo se documenta en momentos posteriores a la guerra civil española, cuando se expolia todo el material constructivo para reutilizarlo en la construcción de nuevas viviendas en San Fernando de Henares.

Por lo que respecta a la distribución del patio, contábamos con el conocimiento de la situación de la antigua fuente, documentada en la excavación del año 2000. Partiendo de ésta, y en dirección a la nave sur, se localizó un camino formado por un encachado de piedras, distribuidas en cuarterones divididos por una espina central. A su vez se ha podido registrar también la existencia de una serie de canalizaciones y un posible aljibe para la recogida de aguas de lluvia. Éste estaría realizado en ladrillo y se fecha en época del hospicio, donde en un documento se habla de la construcción de unos aljibes para la recogida de aguas de lluvia para abastecer a los hospicianos, ante el gran costo que suponía la traída de agua potable del exterior. De este aljibe parte una canalización en dirección a la fuente y de ésta otra serie de desagües que conducirían a otro posible depósito. Cubriendo estas canalizaciones, tendríamos un relleno de tierra, sobre el que se situaría el suelo original del patio, compuesto por tierra y restos de arcilla y ladrillo machacado. ■

► FICHA TÉCNICA

Coordinación de los trabajos:
Jorge Morin de Pablos

Dirección arqueológica:
Ernesto Agustí García

Arqueólogos de campo y gabinete:
María Hernández, José Gandullo,
Primitivo J. Sanabria, Mercedes Sánchez

Documentación:
Laura Cantalops y María Hernández

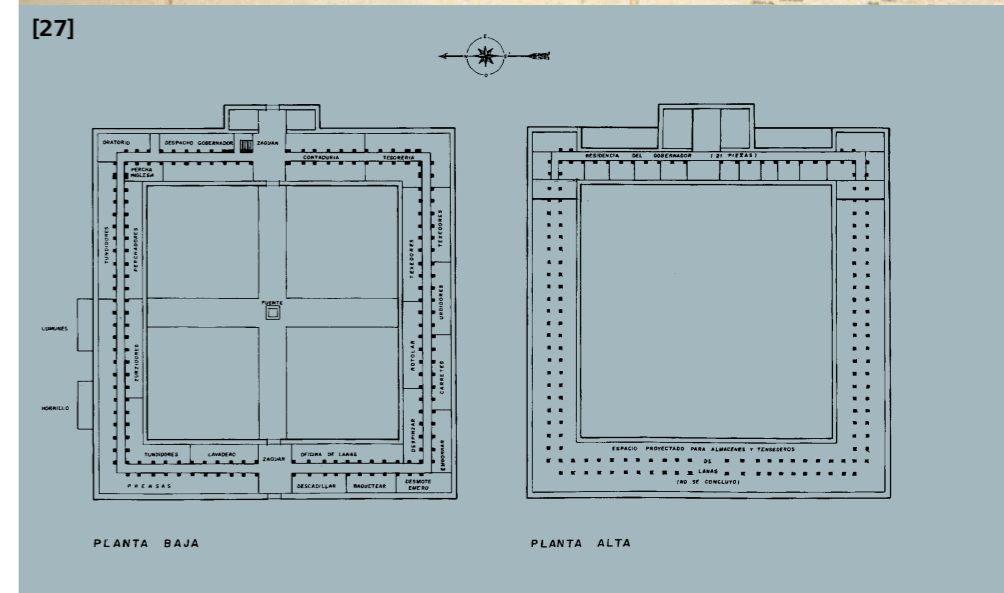
Dibujo arqueológico:
Francisco López Fraile, Carmen Gómez Camacho,
Lidia Prieto

Empresa:
Departamento de Arqueología, Paleontología
y Recursos Culturales. Auditores de Energía y
Medio Ambiente, S.A.

Agradecimientos:
a Valentín Rodríguez y Ramón Peñuelas
(MINTRA), a Juan Carlos Pinar y Pablo Saenz
(Dragados), a Carmen Díaz (EMS) y a Pilar
MENA (DGPH) por su colaboración en la
realización de los trabajos arqueológicos.



[26]



[27]

[20] Aljibe y canalizaciones del patio.
[21] Vista del camino empedrado desde la fuente a la nave sur.
[22] y [23] Detalle de las canalizaciones del patio.
[24] Vista del alcantarillado.
[25] Cubrimiento de los restos a conservar.
[26] Plano del S. XVIII.
[27] Planta de la Real Fábrica de Paños de San Fernando.