

10063

T.C.

İSTANBUL ÜNİVERSİTESİ
SOSYAL BİLİMLER ENSTİTÜSÜ
TÜRİZM ANABİLİM DALI

İSTANBUL'DA ESKİ YAPILAR VE
RESTORASYON

YÜKSEK LİSANS TEZİ

TEZİ YÖNETEN

Doç.Dr.MİTHAT ZEKİ DİNÇER

AYŞEN BAKKALOĞLU

No:2219

T. C.

**Yükseköğretim Kurulu
Dokümantasyon Merkezi**

İSTANBUL - 1989

İ Ç İ N D E K İ L E R

Sayfa No:

GİRİŞ	1
I. RESTORE EDİLMİŞ BİRİMLER VE ÇAĞDAŞ KULLANIM FONKSİYONLARI.	4
1. Araştırmanın Amacı	4
2. Eski Yapı Kavramı.....	6
3. Eski Yapıların Çağdaş Kullanıma Açılmasının Yararları..	7
4. İstanbul'daki Eski Yapılarda Çağdaş Fonksiyonlar.....	9
II. RESTORASYON FAALİYETLERİ İLE İLGİLİ ÖRNEKLER VE ÖNERİLER	12
1. Ayasofya Pansiyonları Dizisi	12
2. Yeşil Ev (Konak).....	15
3. Kariye, Çevresi ve Etkileri.....	18
4. Avrupa Yakası	21
4.1 Yıldız Parkı	21
4.2 Malta Köşkü	25
4.3 Emirgan Parkı	29
4.3.1 Pembe Köşk	31
4.3.2 Sarı Köşk	32
4.3.3 Beyaz Köşk	33
5. Asya Yakası	36
5.1 Çamlıca	36
5.2 Hıdiv Kasrı	40
6. Yapılan Restorasyon Faaliyetlerine Öneriler.....	44
III. İSTANBUL SURLARI İLE BİR ÖRNEK ÇALIŞMA.....	50
1. Surların Restorasyonu İçin Ayrılan Fonlar	50
2. Maliyet Analizi	52
3. İstanbul Surları	53

4. Ayvansaray	61
5. Bozdağan Kemerleri	64
6. İstanbul Kara Surları	68
7. Yıkılmalar	75
8. Önerilen Önlemler	77
IV. ÇEVRE DÜZENLEME PROJELERİ	79
4.1 Özel Tasarım Alanları	79
4.1.1 Tarihsel Yapı Açısından Ağırlıklı Özel Alanlar	79
4.1.2 Ulaşım Ağırlıklı Özel Alanlar	79
4.1.3 Sosyal ve Kültürel Ağırlıklı Özel Alanlar....	81
4.2 Peysaj Alanları	81
4.2.1 Alan Türleri.....	82
4.2.2 Bitkisel Doku	85
4.3 Kentsel Peysaj ve Kentsel Mobilya Alanları.....	88
4.3.1 Kentsel Peyzaj Alanları.....	88
4.3.2 Kentsel Mobilya Alanları.....	102
4.4. Yeni Kullanım Projeleri.....	113
4.4.1 Ticaret (Ranta Dönük Fonksiyon Değişimleri)	113
4.4.1.1 Alışveriş Türü Ticaret Alanları....	113
4.4.2 Diğer Fonksiyon Değişimi Önerileri.....	115
S O N U Ç	116
K A Y N A K L A R	118

GİRİŞ

Tarihsel ve kültürel varlıklarımızın yeterince değerlendirilmesi; tarihi birikimlerimizden, gelecek kuşakların etkilenebileceği bir sürecin yaşatılması gerekmektedir.

Zaman ve mekan koşulları içersinde bütün veriler değerlendirilerek, geçmişteki yanlışları tekrarlamadan, eski yapıların çağdaş kullanım amacıyla değerlendirilmesi, Türk Kültür Turizminin sürekliliği ve turizm içindeki payı açısından gerekir, gerekmektedir.

Yurdumuz, Prehistorya'dan günümüz mimarlığına kadar, nitelik ve nicelik olarak san'at ve mimari tarihi bakımından pek önemli ve değerli birçok yapıya sahiptir. Anadolu; bu yapıların çeşitlilik göstermesi bakımından da, diğer ülkelerden farklı bir konumda bulunmaktadır. Bu ulusal değerlerimizin çoğu, gereği gibi korunmalarının yanısıra, yeni bir işlev verilerek çağdaş bir kullanım amacıyla değerlendirilmektedir.

Çağdaş bilim ve tekniğin tüm olanakları ile donatılmış; aydınlatma, ısıtma, havalandırma ve yangın sorunları çözülmüş yapılar, yurdumuzda turizm endüstrisinde önemli bir rol oynamaktadır.

Artık hiç bir zaman elde edilemeyecek bu yapılar,

- San'at ve mimari tarihi bakımından,

- Sosyal nitelik bakımından, mesaj iletmeleri, çağımızda eğitimin okul dışında da işlevini sürdürmesi gibi nedenlerle de değerlendirilir.

Toplumunu toplum yapan, kültürel değerleri ve gelenekleridir. Bunları koruyamadıkça, sağlıklı bir gelişme olanağı bulunamaz. Çağımızın insanı; gelecek kuşak insanının esinlenebileceği yeni değerlendirmeler, yeni yorumlar beklemektedir. Bu amaçlarla ele aldığımız araştırmamız; tarihte, üç büyük imparatorluğa başkentlik yapmış İstanbul'daki eski yapıları kapsamaktadır. Bu yapıların hangi sınırlar içinde kullanılabildiği, verilen çağdaş fonksiyonu ne oranda kaldırmabileceği, ve ne tür çağdaş bir işlev verebileceğini, araştırmak amacı güdülmüştür. Çalışmada mekan sınırı çizilmiştir.

Evrensel kültürün odak noktalarından olan İstanbul'un ve ulusumuzun gereksinimlerinde gözönüne alınmıştır.

Çalışmam dört ana bölümden meydana gelmiştir. Birinci bölümde tarihi mirasın önemi, yaşatılabilmesi için izlenmesi gereken yollar ve bu gerekliliğin sebeplerinin yanısıra, eski yapıların tanıtılması ve çağdaş fonksiyonları ile neden bu çağdaş fonksiyonun kazandırılması gereği üzerinde durulmuştur. Bu bölüm İstanbul'daki eski yapılar ve fonksiyon verilmiş hallerinin incelenmesi ile tamamlanmıştır.

Çalışmanın ikinci bölümü, İstanbul'daki eski yapılar ve bu yapılara uygulanan çağdaş kullanım amaçlı restorasyon

çalışmaları ile sonuçta ortaya çıkan kullanım alanları incelenmiştir. Bu alanlarda gerçeğe uygun kullanımın gerçekleşmiş olma özelliğine dikkat edilmiş ve bölümün sonunda bazı öneriler getirilmiştir.

Üçüncü bölüm İstanbul surları ile yapıları örnek bir çalışmayı ele almaktadır. Bu örnek çalışma surların tarihi, yerleşim şekli, tarihi öğelerini koruyarak çağdaş kullanıma uygun bir duruma getirilmesi sorunların aşılmasında katkıda bulunacak önerileri kapsamaktadır. Bölümün sonunda ise bazı restorasyon maliyetlerine yer verilmiştir.

Dördüncü bölüm ise İstanbul surları ve bu surlara bağlı olan yan ünitelerin tamamlanmış restorasyon çalışmaları ve çevre düzenlemesinin öneminin kavranması ile geniş alanlarda daha çağdaş ve çağdaş hizmete uygun turizm birimleri sunabilmek için hazırlanan bir öneriler paketini içermektedir.

"İstanbul'da Eski Yapılar ve Restorasyon" başlığı altında ele aldığımız bu çalışmamız, sonuçta bu eserlerin yaşatılarak korunması ve uygun kullanım fonksiyonlarına kavuşturulması amacını taşımaktadır.

I. RESTORE EDİLMİŞ BİRİMLER VE ÇAĞDAŞ KULLANIM FONKSİYONLARI

1. Araştırmanın Amacı

"Gelecek açısından günümüzün en önemli sorunlarından biri insan yaşamını, oradan tarihin akışını, giderek de zamanı dondurmak veya geriye sürüklemek gibi gülünç, insanlığı küçültücü ve geriletici yollara sapmaksızın, tarihi mirasın ne şekilde korunup, ondan nasıl yararlanılabileceği hususudur"⁽¹⁾.

Diğer yandan bütün kültürel birikimlerimizden yararlanarak, çağdaş ihtiyaçların karşılanması ve çağdaşlık davranışının gelecek kuşaklara aktarılması gerekmektedir. Her "zaman" dilimi her yapıt, geçmişten geleceğe bir köprüdür. Bugünün kültür birikimi bu çağda geçerlidir. Zaman boyutu içinde fonksiyonlar değişebilmekte, fakat yapıtlar kalmaktadır.

Gerçekte; koşulların, değer yargılarının ve daha pek çok şeyin hızla değiştiği, toplumda yapının yeni bilim ve düzenlemelere yöneldiği bir çağda, yüzümüz yarına dönük olarak yaşamaktayız⁽²⁾.

(1) Özer, B.; "Mimari Korumanın Anlamı, Kapsamı ve Sınırları Üzerine", Yapı Dergisi, Sayı 17, İstanbul, 1976, s.34.

(2) Erim, G., "Mimarlık Eğitimi ve Çağımız", UIAZ. Bölge Toplantısı, İstanbul, 1977, s.63.

Sürekli gelişen gereksinimlerin eski yapıyı-kaynağı zorlamasından dolayı; konu, bu tür yapılarda karmaşık bir hal almaktadır.

Kesin kuralların değişebileceği gibi, onu yaratmış kültürlerin de değişebileceği unutulmamalıdır. "Belirlenmiş bir çağ"da, eski yapıya fonksiyon vermede; kültürel birikimler, teknoloji, yapının yıpranıp yıpranmaması gibi girdiler önemlidir, düşüncesindeyiz.

Donatım elemanlarının, eski yapı içindeki dağılımı ve bağlayıcı unsur olup olmaması ise, her yapı için, kararları ve ilkeleri belirlenmiş ayrı tasarımı gerektirmektedir. Bu bakımdan, bu konuda genel kurallardan söz edilememektedir. Tanzimat Müzesi konumuza açık bir örnektir. 1952 yılında İhlamur Kasrı Harem Köşkü bu amaç için düzenlenmiştir. Daha sonraki yıllarda, Yıldız Parkı'nda Çadır Köşkü bu amaç için kullanılmıştır. Fakat tarih ve mekan olarak, Tanzimat Fermanı, Gülhane bahçelerinde okunmuştur. 1839'da Topkapı Sarayı'nda başlatılan bu hukuk ve politika hareketinin yer olarak Beşiktaş, Yıldız mekânıyla; tarih olarak da 1870 yapımlı Çadır Köşküyle ve dönem olarak Abdülhamid Saltanatıyla bir ilgisi yoktur. Bu bakış açısından yola çıkılarak; Müze, Tanzimat Müzesi'ne ve müzeler zincirine en uygun yer olarak seçilen Gülhane Parkı'nda 1984'de yerini bulabilmiştir⁽³⁾.

(3) Gülersoy, Ç.; "Tanzimat Müzesi", Turing Dergisi, Sayı 71/350, İstanbul, 1984, s.45.

Müze para ve zaman kaybıyla birlikte, önemli bir süreç yaşayarak ve hatalarla günümüze gelmiştir. İşte bu yanlışların başlamaması için araştırmamızda ne tür yapılar, ne tür kullanımlar kazanmıştır. Örneklemeye yöntemiyle sergilemek arzusunun taşımakta ve bu çağdaş kullanım şeklinin Türk Turizm Gir-dilerindeki katkısını yaklaşık olarak ölçmek istemekteyiz.

2. Eski Yapı Kavramı

Kültür ve tarihi kurumları koruma kanununa göre, korunması gerekli Taşınmaz Kültür ve Tabiat Varlıkları, 6.mad-dede belirtildiği üzere;

a- Korunması gerekli tabiat varlıkları ile 19.yüzyıl sonuna kadar yapılmış taşınmazlar.

b- Belirlenen tarihten sonra yapılmış olup önem ve özellikleri bakımından Kültür ve Turizm Bakanlığınca korunma-larında önem görülen taşınmazlar.

c- Sit alanı içinde bulunan taşınmaz kültür varlık-ları.

d- Milli tarihimizdeki önemleri sebebiyle zaman kav-ramı ve tescil söz konusu olmaksızın Milli Mücadele ve Türkiye Cumhuriyeti'nin kuruluşunda büyük tarihi olaylara sahne olmuş binalar ve tesbit edilecek alanlar ile Mustafa Kemal Atatürk tarafından kullanılmış evler.

Ancak, Yüksek Kurulca mimari, tarihi, estetik arkeolojik ve diğer önem ve özellikleri bakımından korunması gerekli bulunmadığı karar altına alınan taşınmazlar, korunması gerekli taşınmaz kültür varlığı sayılmazlar. Kaya mezarlıklar, darphane vb. taşınmaz kültür varlığıdır⁽⁴⁾.

Madde 2- 2863 sayılı kanunun 7.maddesi korunması gerekli taşınmaz ve kültür ve tabiat varlıklarının tesbiti Bakanlıkca doğrudan doğruya ve diğer ilgili kurum ve kuruluşların uzmanlarının yardımlarından faydalınarak yapılır.

Yapılacak tesbitlerde, kültür ve tabiat varlıklarının tarih, sanat bölge ve diğer özellikleri dikkate alınır. Devletin imkânları gözönünde tutularak örnek durumda olan ve ait olduğu devrin özelliklerini yansıtan yeteri kadar eser, korunması gerekli kültür varlığı olarak belirlenir⁽⁵⁾.

3. Eski Yapıların Çağdaş Kullanıma Açılmasının Yararları

İlk insandan günümüze kadar milyonlarca san'at yapıtı üretmiş olan insan; kuşkusuz en başta bu özelliği ile diğer yaratıklara üstünlüğünü kanıtlamış bulunmaktadır. Nitekim insan türünün herhalde, hiç yadsınmayacak tanımlarından

(4) Akozan, F.; Türkiye'de Tarihi Anıtları Koruma Teşkilatı ve Kanunları, İstanbul, 1977, s.67.

(5) Çeçener, B.; "Taşınmaz Kültür Varlıkları Koruma Uygulaması Yapan Kuruluşlar, "Mimarlık Dergisi, Sayı 3-4, Ankara, 1984, s.48.

biriside: "sanat yapıtı üretebilen yaratık" olmasıdır. Konuya bu noktadan bakınca, san'ata ve sanatçıya, toplumsal işlevler piramidinin en üst katmanlarında yer vermemiz kaçınılmaz bir zorunluktur. O halde, toplumda böylesi saygın, kişiyi ve toplumu böylesi yüceltici bir yeri olan san'at yapıtlarına ne kadar önem verilirse, ne kadar saygı gösterilse azdır, denilebilir. "Gerçek insan aç kalabilir; ama san'atsız asla. Çünkü o zaman insan olma niteliğini yitirebilir"⁽⁶⁾.

Durum böyle olunca, yeryüzünde insan zekasının ve yücelmiş insan ruhunun ortaya koyduğu, günümüze değin gelmiş, san'at yapıtlarını korumak, kollamak, yüceltmek çok önemli bir amaç olmalıdır.

Üstelik bu bir toplumsal görevdir. Çünkü bu gibi san'at yapıtları, yılların, hatta asırların gerisindeki yaratma ve geliştirme fikrinin görkemli yüceliğini, bugünün ve yarının kuşaklarına eğitim, görsel gelişimi ruhsal yücelim açılarından yararlı bir mesaj olarak iletilir.

Konuyu bu açıdan inceleyince görmekteyiz ki san'at yapıtları çok büyük bir titizlikle, önemle ve saygıyla korunması gereken varlıklardır. "En değerli bir yapıtı, ışıklama ve sergileme yöntemleri gözardı edilerek, Louvre Müzesine Konulsa bile binlerce kişi, bunun farkına varmadan gelip geçecektir. Bu itibarla san'at yapıtlarına; toplumu etkileyici ve

(6) Altınoluk, Ü.; "Eski Yapılar Yeni Fonksiyonlar", İstanbul 1984, s.13.

sonunda onları eğitici, onları yüceltici birer anlam kazandırmanın en etkin yolu onları; yaşayan birer varlık konumuna getirebilmektir"⁽⁷⁾. Hiç kuşku yok ki bu amaç, sözkonusu yapıta fonksiyonel bir anlam kazandırmak, onu topluma yararlı kılmak, toplumun onda yaşamasını, çevrenin ondan yararlanmasını, özetle toplumun ve çevrenin onunla bütünleşmesini, onunla yaşamasını sağlamak olmalıdır.

4. İstanbul'daki Eski Yapılarda Çağdaş Fonksiyonlar

Üç imparatorluğa başkentlik yapmış İstanbul, yurdumuzun olduğu kadar evrensel kültüründe önemli merkezlerindedir. Bir an düşünsek; Roma imparatorluğu Bizans imparatorluğu, Osmanlı İmparatorluğu gibi, tarihin üç devine acaba neden hep başkent olarak İstanbul seçilmiştir. "Boğaziçi ve İstanbul; yeryüzünde eşi bulunmayan bir tarih, doğa ve sanat hazinesidir. İşte bu niteliklerle de çok güçlü bir turizm kaynağı'nı ülkemize armağan etmektedir. Yeryüzünde hiç bir belde böylesine değerli bir hazineye sahip değildir.

Boğaziçi; her noktadan ve değişik açıdan eşsiz peyzaj değerlerine sahiptir. Boğaziçinde mimarlığın en vazgeçilmez üç ögesi; yeşil+taş+su emsalsiz bir şiir oluştururlar. Boğaziçinin sahil köyleri, başlı başına bir alemdir. Bu küçük yerleşim üniteleri yerli ve yabancı pek çok yazar ve şairin dikkatini çekmiştir, dile getirilmiştir. Boğaziçi yalılarını,

(7) Altınoluk, Ü.; "Kültür Mirasımızın Değerlendirilmesi ve Bir Örnek, Topkapı Sarayı" Turing Dergisi, Sayı 69/348 İstanbul, 1982, s.66.

eşi bulunmayan birer olgudur. Mimarlık san'atı açısından her biri birer baş yapıttır. Tek bir taşına, tek bir civisine dokunulamaz. Boğaziçi koruları yeşilin en seçkin türlerini toplayan bir örtü oluşturur.

Durum böyle olunca, peysaj değerleri, yalıları, sarayları, kasırları, çeşmeleri, camileri, mescitleri, hisarları, koruları, sahilleri, sahil köyleri, koyları, körfezleri, Lodos'ta yeşillenen masmavi denizi ile, eşsiz değerdeki İstanbul ve Boğaziçi, tümüyle bir doğal anıt, bir ulusal hazinedir"⁽⁸⁾.

Tarihi yapılarda, imparatorluğun yıkılışı ve Cumhuriyet'in ilk kuruluş ve yoksulluk dönemlerinin bir alışkanlığı ve zorunluluğu olarak sadece okul ve hastahane gibi kullanımları görmeye alıştığımız toplumumuz için, konferans, hostel, müzik, müze fonksiyonları, yeni bir dönemi simgelemektedir.

Özetle; eskinin güzelliklerini bozmadan yeni güzellikler yaratmak, ikisini içiçe günümüze getirmek bir ustalık ve bilgi işidir⁽⁹⁾. Harap durmasına ya da en çok onarılıp boş tutulmasına veya sıradan, herhangi bir fonksiyon verilmesine alışılmış eski yapıların; müzik sarayı (Beyaz köşk), çay ve pasta salonu (Malta, Çadır, Sarı ve Pembe Köşkler), kokteyl

(8) Boysan, A ve diğerleri; "Anılarda İstanbul", Mimarlık Dergisi, Sayı:1 Ankara 84.

(9) S.Tanju; "Sultan Aziz'den Günümüze İstanbul Yazı Dizisi Cumhuriyet Gazetesi, 23 Mart 1984.

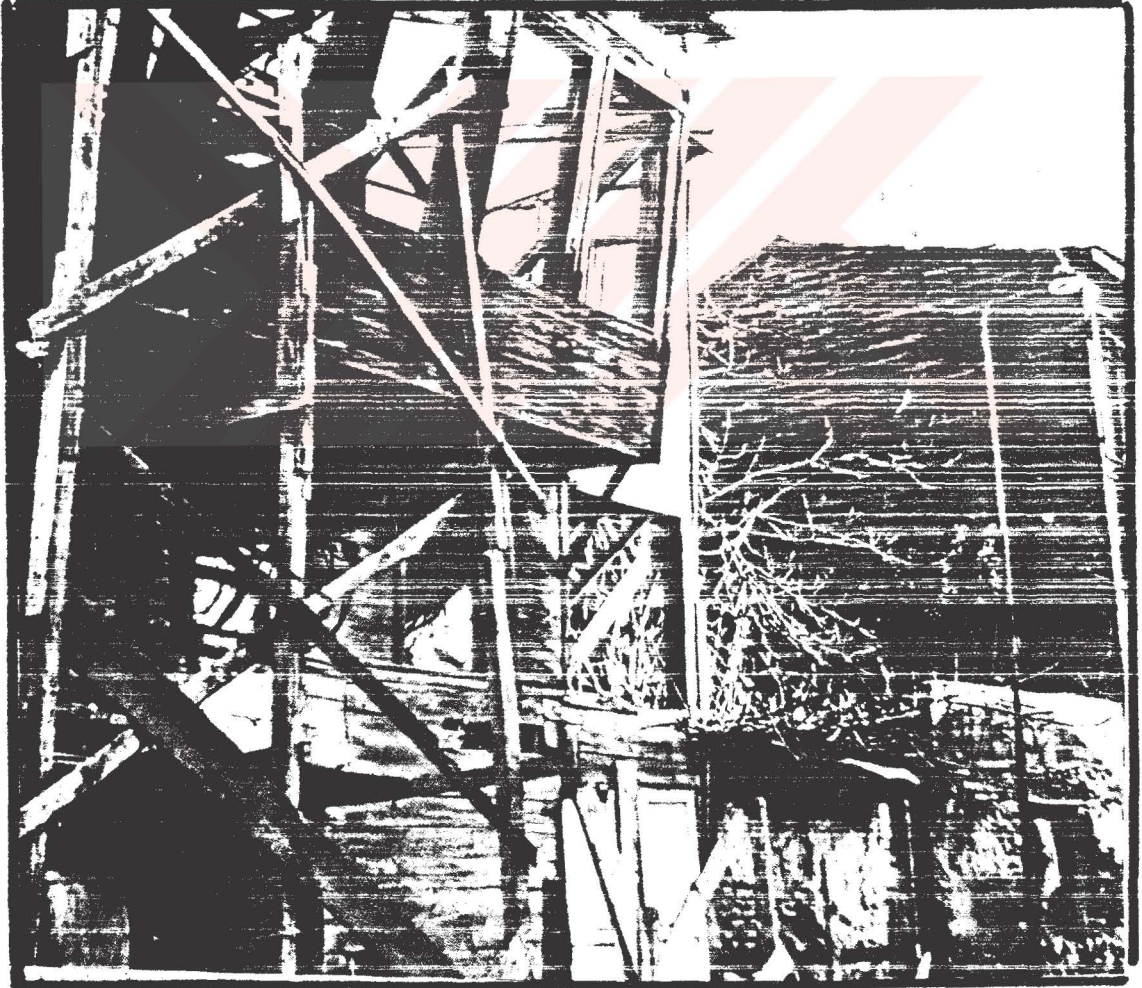
ve resepsiyon mahalli, otel ve pansiyon, muze, konferans, me-
rasim, sarayı (Çubuklu Hidiv Kasrı) gibi, birbirinden değerli
değişik kültür ve turizm amaçlı kullanımlar, Türkiye'de çığır
açan ilk ve özgün örnekleri oluşturmaktadır. İstanbul'daki es-
ki yapıların çağdaş kullanım amacıyla değerlendirilmesindeki
amaç; evrensel kültüre hizmet, çağdaş fonksiyon vererek bu
önemli ulusal değerlerin kullanılması; giderek turizm endüst-
risine bir katkıdır.

İstanbul, Türkiye'nin en büyük kentinde, Ayasofya,
Çamlıca, Kariye, Topkapı Sarayı, Süleymaniye gibi bilinen
anıtların dışında yerli ve yabancı herkesi ilgilendirecek
birçok tarihsel-kültürel varlığımız çağdaş anlamda kullanıl-
madığından değerlendirilememektedir.

II. RESTORASYON FAALİYETLERİ İLE İLGİLİ ÖRNEKLER VE ÖNERİLER

1. Ayasofya Pansiyonları Dizisi

"Taşu kayıtları ve resim malzemelerinden belirlendiği üzere Ayasofya'nın kovan arkasında, saray duvarına bitişik inşaa edilmiş bu evler 1856'dan çok önceye aittir"⁽¹⁰⁾.



Ayasofya Pansiyonları Restorasyon Öncesi Görünüşü

(10) Gülersoy, Ç. "Eski İstanbul Yöresi, Sultanahmet", Sanat Çevresi, Sayı:69, İstanbul 1984.

Evet, Ayasofya'nın arkasında uzanan sokak üstünde, harabeye dönmüş, enkaz halindeki bir dizi ev, (T.T.O.K) tarafından satın alınarak yeni baştan yaptırılmaya ve tarihi bir stile ve döşemeye kavuşturulmaya çalışılmış ve başarılmıştır (1985). Altları kahve, şekerçi, kitapçı dükkanları olarak, üstleri ise pansiyonlar dizisi halinde hizmete sunulmuştur. Yol boyunca yer alan 8 adet irili ufaklı yapı, (T.T.O.K.) mülkiyetindedir. 120 yatak kapasitesi sunabilen bir turistik konaklama grubu ortaya konmuştur. Evler küçük iç bünyeleri dolayısıyla klasik birer otel değil, bir pansiyon zinciri meydana getirmiştir.

İşletmesinde, Türkiye'de ilk defa yeni bir sistemin uygulanması görülmektedir. Sokağın alt başında yer alan eski İstanbul dükkanı uslûbunda bir ofis, rezervasyon ve müracat bürosu olarak çalışır. Daha önce yer ayırtmış olan turist buraya baş vurduğunda, kendisine iki anahtar verilir; biri dış kapının, öbürü odasının. Her evde gündüzleri bir adet "vale" bulunur. Gece sadece telefonla, sipariş halinde hizmet sunulur.

Anahtarını alan turist, kapıyı açıp odasına çıktığında içeri de 19.yy İstanbul modasına göre döşenmiş, pastel renkli eşyalar, ipekler ve kadifelerden oluşmuş, iç ısıtan bir dekor bulunmaktadır. Her oda, ayrı bir rengin ışıklarına sahiptir; sarı oda, pembe oda, vs. Pencere açılınca, her evin karşısında, nefes kesen bir tablo yer alır. Ayasofya yapılarının her birine, çevresine dikilen bitki ve çiçeklerin adı verilmiştir. Birincisi Yaseminli Ev, ikincisi Hanımeli Ev,

üçüncüsü Boruçiçekli Ev, dördüncüsü Leylaklı Ev... ve sonuncusu Salkımlı Ev adını taşıyor.

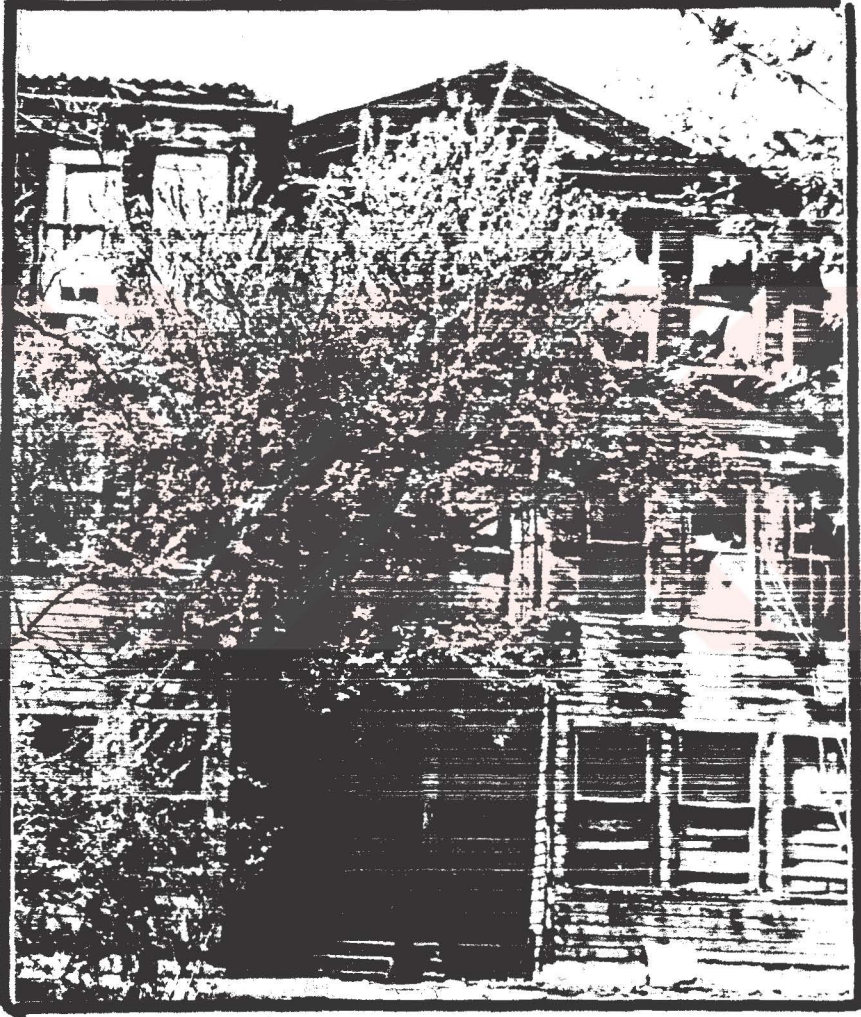
Bokakta evler bittikten sonra, camiiğin öne yer alan bina, bir kitaplıktır. Dünya ölçüsünde onere sahip bu kitaplık tarih boyunca İstanbul üzerine yazılmış pek çok kaynaklarını içermektedir.



Ayasofya Fansiyonları Restorasyon Sonrası Görünüşü

2. Yeşil Ev (Konak)

Ayasofya ile Mavi Camii arasında, 19.yy. İstanbul'undan kalmış son bir Osmanlı konağıdır.



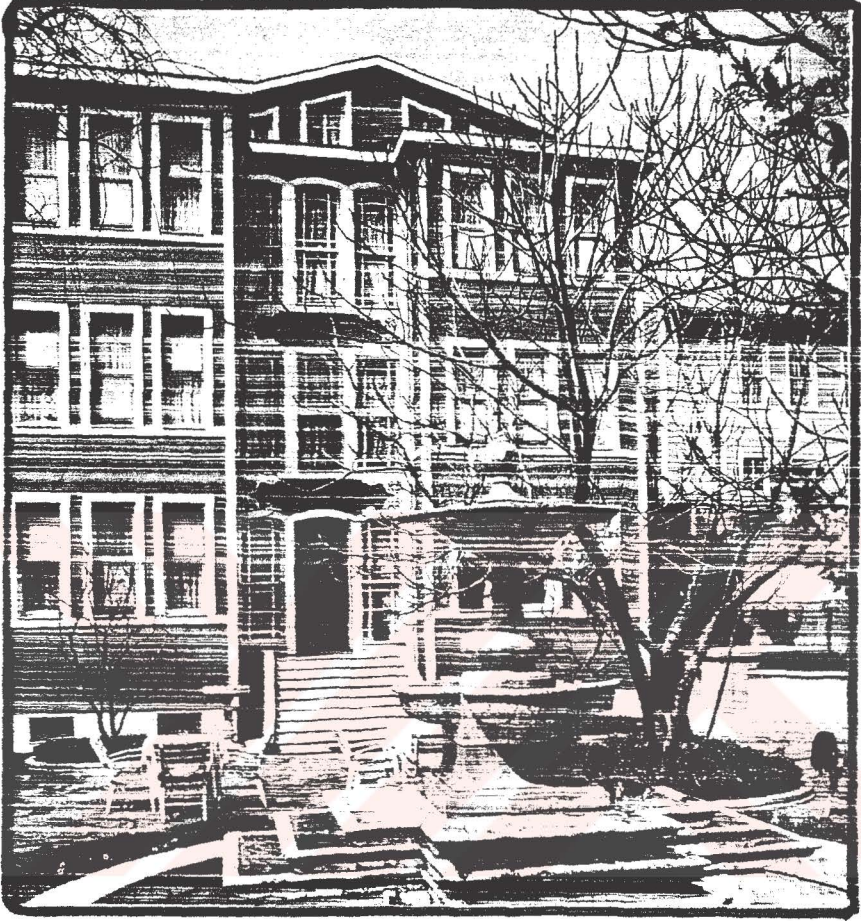
Restorasyon Öncesi Konak

"1984 ilkbaharından itibaren (T.T.O.K) tarafından kurtarılmış halde iç ve dış turizme açılmıştır. Konak, açılışını hemen takiben Avrupa'nın en önemli kültür kuruluşu "Europa Nastro"nın 1984 yılı madalyasını kazanmıştır" (11).

Ana planı ve cephesiyle "geçen yüzyıl sonu İstanbul Konağı" uslûbuyla yeni baştan inşa edilen yapı, odalarına modern banyo ve duşlar yerleştirilmiş olmakla beraber, piring karyoloları, halıları, kadife perdeleri ve gaz lambalarıyla, sıcak ve sükûnetli bir atmosfer kazanmıştır ve bir otel hüviyetinde değildir, yolcuyu yüzyıl ötesine çeken rahat bir ev havasındadır. Bu niteliği ile, dünyanın, kendi konusunda tek oteli olmuştur.

Bahçede de somaki mermerden anıtsal bir havuz, kahvaltı, servisinin yapıldığı bir sera ve yüksek ağaçlar altında rengarenk çiçekler, yolcuyu yaşadığımız çağdan alıp, çok gerilere götürür.

(11) Gülersoy, Ç. "İstanbul Estetiği" s.13, İstanbul 1983.



Restorasyon Sonrası (Konak) Arka Bahçe
Görünümü

3. Kariye, Çevresi ve Etkileri

Türk İstanbul'un Bizans'tan devreldiği önemli sanat yapılarından biri, Edirnekapı surları içindeki saray kilisesi Kariye'dir.

Fetihten sonra camiye çevrilen yapı, bu fonksiyonu dolayısıyla 500 yıl boyunca bakım görmüş, her zaman az çok iyi bir durumda bulunmuştu. Özellikle Amerikan enstitülerinin 1948-1955 arasında yaptıkları restorasyon, anıtı uzun bir süre için tekrar kurtarmış ve 14.yüzyıl mozaiklerini ve freskolarını olanca güzelliği ile günümüz turizminin ve kültürünün hizmetine sunmuştur.



Kariye evleri Restorasyon Öncesi Görünüş

Kariye anıtının 20.yüzyılın son çeyreğindeki sorunu, böylece yapının kendisi değil; çevresiydi. Osmanlı İstanbul'unda, başkent bittiği yerlere doğru, ücra ve ıssız bir köşede yer alan yapı, bağlara, bostanlara ve sık meyveliklere gömülmüş durumdaydı. Tahta evlerin hepsi, yoğun yeşillikler içindeydi.

Saray kilisesinin Bizans dönemindeki yerleşim çevresini tam bilemiyoruz. Kayser belirli günlerde buraya geldiğinde, Manastır önünde topluca törenler yapıldığına göre, binanın hiç değilse ön tarafının bu kalabalığa cevap verebilecek bir genişlikte, belki de hellenistik kentlerde olduğu gibi, ümit yapılar ve güzel eserlerle çevreli "teatral" bir görünümde olduğu düşünülebilir.

Ama Osmanlı devrinde böyle olmadığını biliyoruz. Bütün kentin, yeni sahiplerinin sosyal alışkanlıkları ve geleneklerinin mührünü yiyerek, tam Doğulu, dağınık, romantik ve göçebe karakterini alması gibi, Kariye'de bu pastoral yerleşime girmişti. Önündeki meydanın ortasına evler yapılmıştır.

Sonuçta, 19.yüzyıl bitinceye kadar, bina ve çevresi Bizans'a göre değişik, fakat kendi içinde tutarlı yeni bir düzene girmiş, anıt ve dağınık yeşillik, birbirleri ile bütünleşmiş duruma gelmişlerdi.

Herşeye rağmen 1985 yılında (T.T.O.K.) tarafından şehrin kara surlarının çıkış yerlerinden biri olan, Edirnekapı içerisindeki Kariye müzesi ve çevresi, bir Bizans, Os-

manlı karışımı olarak harap halinden çıkarılarak düzenlenmiştir.

14.yüzyıldan kalma fresk ve mozaikleri ile ünlü bir manastır kilisesi ve çevresinde bir Osmanlı atmosferi sakin ve düzgün bahçeler, temiz ve küçük bir pansiyon.

Müze önündeki meydanlaryayalara ayrılmış, bu küçük tarihî muhiti çevrelemek üzere, bir yapı oturtulmuştur. Altı kitapçı, halıca gibi eski tip dükkanlara ayrılmıştır. Üstü de, bir "Muhallebeci Salonu"dur.



Kariye evleri Restorasyon Sonrası Görünüş

4. Avrupa Yakası

4.1 Yıldız Parkı

Bugünün adıyla Yıldız Parkı dediğimiz koruluk Boğaziçi'nin Yeşil örtüsünden kalan öbür parçalar gibi, başlangıcı antikiteye kadar uzanan en eski ağaç varlıklarından birisidir ve belli ki, şehrin kuzeyini boydan boya örten büyük Belgrad Ormanının buralara kadar inen uzantılarından biri olmuştur.

Tarih boyunca bildiğimiz bir gelişme var. Şehrin büyüdüğü ve yerleşim yoğunlukları arttıkça, eski doğal yeşil örtü yukarılara doğru çekilmiş, orada sadece birkaç koruluk kalmıştır. Bu koruluğun kalabilmesinin başlıca sebebi, buraların oldum olası halka ve genel kullanıma değil, saraya ve imtiyazlı kişilere ayrılmış olmasıdır.

"17.yy.'dan itibaren, yani 1600'lü yıllarda Boğaz'ın İstanbul'un bir yazlığı ve boş vakit geçirme yeri olarak daha



Yıldız Parkından Bir Görünüş

geniş şekilde kullanılmaya başladığı dönemlerde, bir çok tatlı ve keyifli Boğaz köylerinin ve körfezlerinin adı ve ünü yayılmaya başlarken şehre en yakın büyük yeşillik olarak bu yamaçlar ve kıyıları da şöhret kazanmaya başlıyor ve tarihe geçiyor"⁽¹²⁾.

Yıldız tepelerinden Beşiktaş kıyılarına kadar epeyce dik eğimlerle sahile inen ve baştan başa ulu ağaçlarla kaplı bulunan bu yamaçlar, o zamanki sahibinin adıyla, "Kazancıoğlu Bahçeleri" adını taşıyor. Boğaz'ın mavi suları boyunca uzanan bu kıyıda o tarihlerinden beri hep saraylar ve bunlar kâh padişahlara ve ailelerine katı onların ihsanıyla, kimi devlet adamlarına veriliyordu.

"En son, Abdülaziz, 1870'li yılların başında, sonuncu ahşap Çırağan Sarayını söktürüp, yerine (1911'de yanan, bugün dört duvarını gördüğümüz) kâğır sarayını yaptırdı, arkasındaki bu bahçelikleri hâlâ duran masif bir taş köprüye yeni sarayına bağlatıyor. Çırağan ile beraber, iki köşkte koruluk içerisinde duruyor. İki katlı Malta Köşkü ile birbuçukkatlı Çadır Köşkü Köşklerin, harem veya mabeyn gibi belirli bir devamlı fonksiyonları yok. Eski bir Boğaz geleneğine uyularak, arasına kahve içilmesi için mehtap seyredilmesi için yapılmış keyif köşeleri Abdülaziz'in o kadar altın döktüğü ve sedef, fildişi, billur ve gümüşle süslediği yeni Çırağan Sarayı'nda kısa sürede sıkılıp, daha doğrusu arkada-

(12) Gülersoy, Ç. "Yıldız Parkı ve Malta Köşkü, İstanbul 1979, s.18.

ki kuşhanesinde, kanatlı hayvancıkların çıkardığı çığlıklardan ürküp, burasını terkederek Dolmabahçe Sarayı'nda yaşama-ya devam etmesinden sonra, kıyıdaki sarayla beraber arkadaki park ve içindeki köşklere de boşaltarak sahipsiz kalmıştır.

Az sonra taht'a kardeşi Abdülhamid geçmiş ve genç olduğu kadar vesveseli de olan yeni hükümdar donanmanın toplarına açık ve yolun kenarındaki Dolmabahçe Sarayını güvenli bulmayarak, kendisine saray yeri olarak, Yıldız tepelerini seçmiş. Buradaki birkaç binaya yenilerini eklettiği gibi, mevcut ağaçlığında yeni arsalar katarak epeyce genişletmiş ve hepsine yukarıda oluşturduğu küçük bir şehri andıran yeni sarayına bağlatmıştır (13).

Bunların ardından Cumhuriyet döneminde epeyce bir süre zorunlu olarak köşklere ve saraylara kapalı tutulmuştur.

1950'lere kadar Park ve tüm alan nadide görünümüne korudu. Ancak değişen şartlar, şehrin kalabalıklaşması, hayat pahalılığına geçiş şehir halkındaki eski alışkanlıkları ve eğilimleri etkilemiş, bunun sonuçları olarak her yerde olduğu gibi canım ormanlıktada görülmüyordu. Ta ki 1970'li yılların sonuna kadar kullanım alanını değiştiriyor, hafta içinde iki grup insan; yersizlikten buraya sığınan genç aşıklar ve onları seyrenden sapık bir zevk alan hasta ruhlar kalabalığı

(13) Gülersoy, Ç. "Yıldız Sarayı, Kültür Mirasımız, İstanbul 1984, s.21.

(14) Altınoluk, Ü; "Yıldız Parkı ve Malta Köşkü" İstanbul 1979, ss.3-10.

Hafta sonlarında bu manzara gidiyor, onların yerini tüpgaz ve tencere çıkınları ile yerlerde yemek yapan ve ağaçlara salıncak kuran kalabalıklar alıyordu.

1971'de bulduğu yeni ve köklü bir gelir kaynağına çeşitli sebeplerle ancak 1976/1977'de sahip çıkabilen (T.T. O.K.) İstanbul Belediyesinin 1978'de yaptığı bir teklifle burasını köşkleriyle beraber bütün halinde ele alıp ihya edilmesi programını önerdi. 1979'da imzalanan protokolle, yeni bir dönem açılmış oldu. Kurum bütün parkın 20 yıllık bir dönem içindeki tarihi binalar olan Malta ve Çadır köşklarinin onarılıp, tarihi uslubu içerisinde döşenerek halkın ve turistlerin yararına açılmasını üstleniyordu.

O zamandan bu yana kurum, yoğun bir çalışmayla, bu yeşilliği vahşi ve bakımsız durumdan kurtarıp, bir "19.yy saray bahçesi" uslubu içerisinde imara başlamıştır. Park içinde motor trafiğine sadece bir ana yolun bırakılıp, yaya- lar için taş patika yollar örülmesi, gölgelik her yere siyah doğal taştan setler ve balkonlar konulması, döküm yüksek fenerler yaptırılması ve eski vahşi otlukların, geniş ve bakımlı çim alanları haline dönüştürülmesidir⁽¹⁵⁾.

(15) Kesitli, S; "Yıldız Sarayı", Turing Dergisi, Sayı:68/347. İstanbul 1982.

4.2 Malta Köşkü

Köşk, 19.yy.'ın 2.yarisında Abdülaziz (Saltanatı 1861-1876) tarafından yaptırılmıştır. Malta köşkü, sarayın hacem, mabeyn vb. gibi belirli fonksiyonları olan bölümlerinden ve yapılarından biri değildi. "Boğaziçinin Osmanlı yerleşiminde, deniz kıyısındaki bir yalının veya sahil sarayının üstünde, bir tepeye, koruluk içinde günün her saatinde rengi değişen suları uzaktan seyreden bir "cihannuma" yapmak geleneğine uygun olarak oturtulmuş, manzaralı bir pavyon ol-
maktı, bütün varoluş nedeni"⁽¹⁶⁾. Çırağan sarayı'nın arka bahçesini oluşturan korulukta (Yıldız Korusu) yer alan bu köşk, Abdülaziz'in Çırağan Sarayı'nı terkedip, Dolmabahçe Sarayı'na yerleşmesiyle önemini yitirmiştir.

Şehzade 5.Murat buraya kapatılmış, Abdülhamid'in Dolmabahçe Sarayı'ndan, kendisinin yaptırdığı Yıldız Sarayı'na taşınmasıyla, bu köşk yeniden gündeme gelmiştir. Abdülhamid, Avrupa'dan getirdiği ağaçlar ve bahçevanlarla Yıldız Korusu'nu ve dolayısıyla Malta Köşkü'nü imar etmiştir. Mithat Paşa; Malta Köşkü'nün yakınında kurulan yangılama çadırındaki sorgulamalarına, buradan getirilip götürülmüştür. Sultan II.Abdülhamid'in tahttan indirilmesiyle, köşk ve koruluk yine sahipsiz kalmıştır.

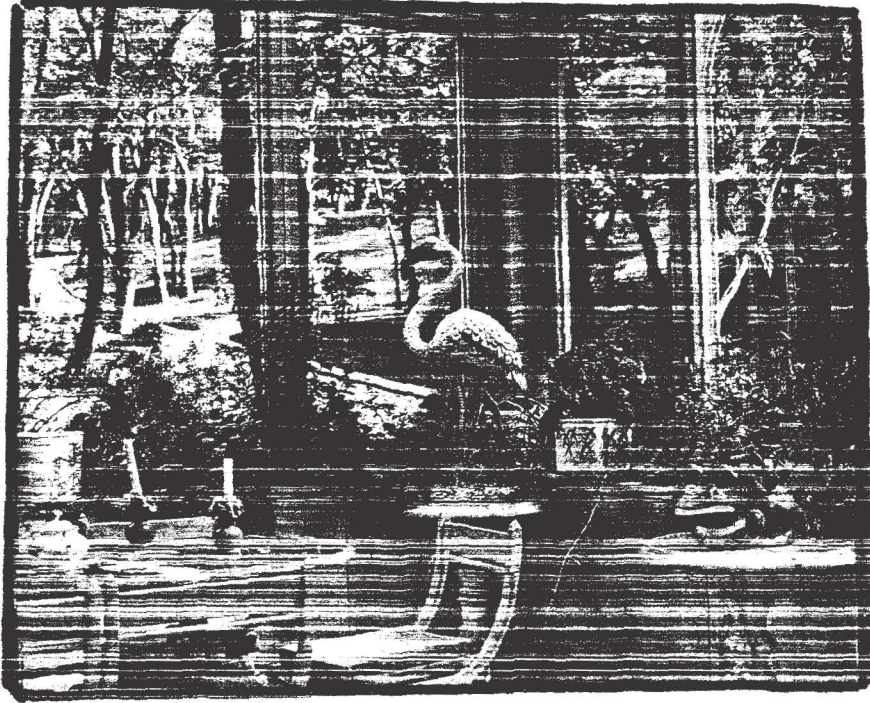
Malta Köşkü ve Yıldız Korusu 1941 yılında İstanbul

(16) Gülersoy, Ç; "Yıldız Parkı ve Malta Köşkü" İstanbul 1979, ss.9-10.

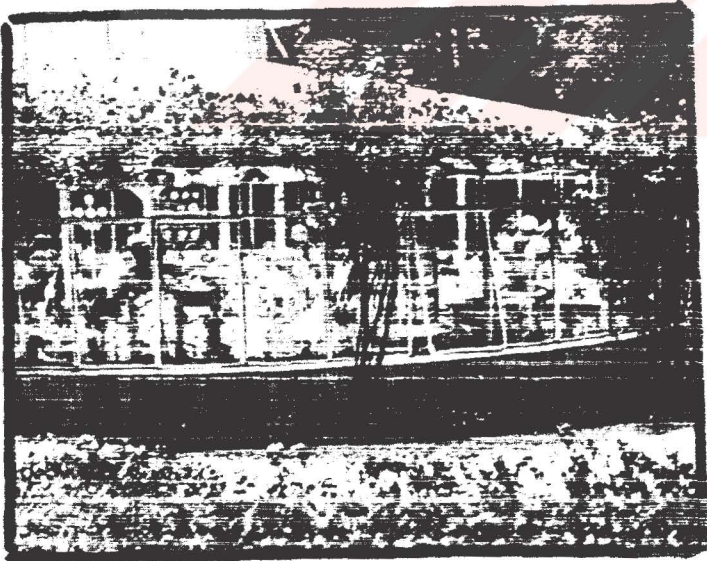
Belediyesi'ne geçmiştir. Kişisel kullanımların yanısıra; 30 yıl kadar da boş kalan köşk, 1979 yılında (T.T.O.K.) tarafından onarılarak, çevre ölçeğinde yer alınmıştır. Malta köşkü, daha aşağıdaki Çadır Köşkü ve Yıldız Korusu ile birlikte ele alınmış, buralara yeniden bir "saray bahçesi" görünümü kazandırmıştır. Tamamlayıcı yapıları; Pembe ve Yeşil Seralar, teras, kamerieler, kuş kafesi yeniden yaptırılmıştır. Abdülhamid döneminde de Yıldız Sarayı bahçelerinde çay-kahve salonu, bitki yetiştirilmesi ve bakımı için yaptırılmış seralar, limonluk yer almaktaydı.

1979'da yapılan oval plandaki Pembe Sera'ya hemen yanbaşındaki erguvan ağacının pembe çiçek dalları esin kaynağı olmuştur. Sera'da bütün objeler, mobilyalar ve içerisine dikilen çiçekler, pembenin tonlarından seçilmiştir. 1983 yılında yapılan, yüksek ağaçların altındaki yeşil sera'da ise, ağaçların dört mevsimde değişen ışıkları, yine hâkim renk olarak düşünülmüştür. Bu iki kiş bahçesi, oradan geçen bunca uzun zamandan sonra, çiçek sergileme ve çay-pasta salonu olarak fonksiyonlandırılan Cumhuriyet Türkiye'sindeki ilk ve özgün örnekleri oluşturmaktadır. Malta Köşkü; bu şekilde çevre-siyle bir bütün olarak değerlendirilmiş, yapıldığı çağın eşyası ile döşenerek, café olarak çağdaş bir kullanıma açılmıştır.

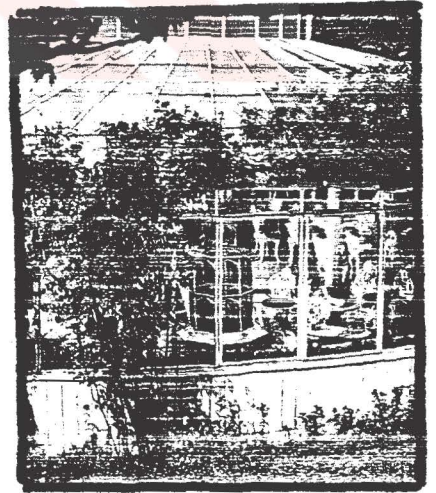
Eski, aynı zamanda bir ülkenin ulusal kimliğin göstergesidir. Kültürel kimliği belirleyen eski yapılar, hem turistik amaçlarla ülkeye çıkar sağlamakta, hem de özgünlüğü oranında o ülkenin saygınlığı ve statüsünü artırıcı bir rol



Tesfil Sera



Pembe Sera



Beyaz Sera

oynamaktadır⁽¹⁷⁾. Kùltür, san'at ve bilim yapıtlarına gereken önemin verilmesi gerektiđi bilincine varılmaktadır. Bu deđerler sistemine verilen önem, günümüzde evrensel boyutta yaygınlık kazanmaktadır. Nitekim Malta Kùşkü ulusal ve uluslararası düzeyde sesini duyurabilmekte, 1979 EUROPA NOSTRA takdir madalyasını alarak, "informasyon nitelikli" etkinliđini artırmaktadır⁽¹⁸⁾. Malta Kùşkü, Türkiye'de bir ıđır açan restorasyon ve deđerlendirme hareketinin ilk eseri ve örneđidir.



Malta Kùşkü Ön Bahe Görünüşü

-
- (17) Tezcan, M; "Eski Kùltür", Milliyet-Gazetesi, Düşünenlerin Düşüncesi Sütunu, 23 Eylül 1984.
(18) Çevre Dergisi, İstanbul 1979, s.6.

4.3 Emirgan Parkı

"Emirgan Parkı, başlangıcı dünya küresinin bu kısmı üzerindeki bitki örtüsünün biçimlendiği tarihlere kadar giden, bir yeşilliktir. Bu yarımadanın kuzeyini kaplayan (ve ucu Bulgaristan'a doğru devam eden) büyük ormanın, antikitede Boğaziçi'ni tamamen örttüğü ve Roma yerleşmesinde, bugünkü Taksim yörelerinin bile, ağaçlık olduğunu biliyoruz. Emirgan korusu diye adlandırdığımız yeşillik işte bu eski doğal örtünün kendini yenileyerek varlığını sürdüren bir parçasından başka birşey değil"⁽¹⁹⁾.



Emirgan Parkına Girişten
Bir Görüntü

(19) Gülersoy Ç; "İstanbul'un Anıtsal Ağaçları, İstanbul 1984, s.35.

Bu koruluklar tarih sahnesine, önce "Feridun Bey Bahçeleri" adıyla 17.yy.'da çıkıyor. IV.Murad'da, İran seferinden beraberinde getirdiği Kafa dengi ve keyif arkadaşı İranlı Prens MİR Gun'e bu korulukları armağan adıyor. "Bilindiği gibi bugünkü Emirgan adı da, bu İranlı kişizadeden gelmekte. Padişahın ölümü ve keyif arkadaşının öldürülmesinden sonra, bu geniş mülklerin birkaç el değiştirdiğini, bölünüp paylaştırıldığını, bir kısmının yerine, Emirgan Camii'nin yapılıp bir kısmının mahalle, olarak inşâ edilmek üzere halka verildiğini biliyoruz.

Bizim konumuz olan yeşillik parçası, 19.yüzyıl ortasında aralık sahnesinde bir kere daha parıldıyor; Kasir Hıdivliğine getirilen İsmail Paşa, burasını satın alarak, 1860'lı yıllarda sahile büyük bir ahşap saray, kuru içini de bir tahta köşk ve birkaç kargir "chalet" yaptırıyor. Avrupa uslubundaki bu şale'lerden bir kaç daha sonra ortadan kalkmıştır.

Kıyadaki büyük ahşap saray, 1930'lu yıllarda sökülerek, arsası yola katılmıştır. Kuru içindeki köşklere ise elde üç tanesi kalmış bulunuyor: Pembe, sarı ve Beyaz Köşkler. (E.T.O.K.) Emirgan Park'ında, Yıldız Park'ında olduğu gibi, bütün koruluğu ıslah etmek çalışmalarını üstlenmiyor. Ama yapılar için aynı kader sözkonusu değil. Mevcut üç yapı onarılmış ve kurtarılmış bulunmaktadır⁽²⁰⁾.

(20) Altınoluk Ü, "Eski Yapılar Çağdaş İşlev ve Turing Örneği" Sanat Çevresi Dergisi, Sayı:60, İstanbul 1984 s.74.

4.3.1 Pembe Köşk



Ön Bahçeden Bir Görünüş

"Türk uslubundaki mimarisi ile, bu yapıların en eskisi olduğuna ispatlıyor. Ahşap bina, Belediye Başkanı Ahmet İsvan'ın zamanında, eşi bayan İsvan'ın öncülüğü ile ve bir hanımlar komitesinin topladığı yardımlarla belediye tarafından Mimar Turgut Cöncevel'in çalışmasıyla sokulmuş ve örülmüştü. Ancak toplanan yardımlar restorasyonu sağlamadığından ve belediye de fon ayıramadığından, onarım işleri yarım kalmış bulunuyordu⁽²¹⁾.

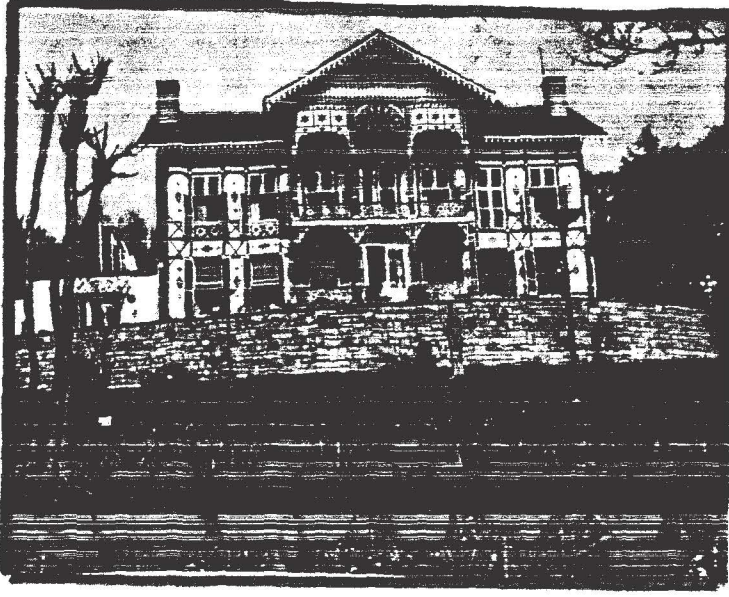
(21) Gülersoy Ç., "Emirgan", Sanat Çevresi Dergisi, İstanbul 1979, s.76.

(T.T.O.K.)1981 yılında onarımı tamamlamış, bahçeyi düzeltilmiş ve toplam 19. 430.438 Lira harcayarak, dış ve iç düzenleme ve döşemeleri bitirmek suretiyle, yapıyı Boğaziçi medeniyetine kazandırmıştır.

Evin bahçesi ve alt katı, İstanbul üslubunda bir kahvehane olarak hazırlanmıştır. Üst katındaki birkaç oda, Boğaziçi hayatından sahneler sergileyen bir döşemeye kavuşturulmaktadır. Üst katta arka taraftaki büyük oda ise, bir "Boğazici Kitaplığı ve Arşivi" olarak donatılmaktadır. Mevcut bütün yalılarının renkli ve siyah-beyaz fotoğrafları çekilerek, bu arşive konulmakta, kitaplık bölümüne ise Boğaz'ı konu alan her türlü eser toplanılmaktadır.

4.3.2 Sarı Köşk

Sarı köşk, 1954'de yangın geçirdikten sonra, o tarihte betonarme olarak yeniden yapılmış ve dış yüzü tekrar ahşapla kaplanmıştı. (T.T.O.K.) 1979'da burayı butuna ile onarıırken, cephe rengindeki eski düz sarıyı değiştirerek beyaz-tahin sarısı karışımı,yeni bir renk armonisi vererek, yapıya bir canlılık, deyimi uygunsa şıklık kazandırmıştır. Şale üslubundaki yapının üst katı, kurumca döşenilerek belediyenin kullanımına ayrılmış, alt kat ise, kurumca devrinin üslûbu içerisinde döşenerek, çay salonu halinde halka açılmıştır. Yapının Boğaz'a bakan yüzüne bir teras ve Gebze



Sarı Köşk ve Bahar Görünüğü



Sarı Köşk İç Döşemesi

taşından duvarı yaptırılarak, bahçesi genişletilmiş, tarihi fenerlerle süslenmiştir.

4.3.3 Beyaz Köşk

Üçüncü yapı olan Beyaz Köşk, mevcutlarının içerisinde hiç değişmeden duranı idi. Üst katı, kimi yıllar güreşçi kampı olarak kullanılmış, alt katı ise kömür deposu-

na ayrılmıştı. 1982'de İstanbul Belediyesi ile Mukavelesi-
ni yenilemek durumunda kalan kurum (T.T.O.K.), bu köşküde
sözleşme kapsamına aldirarak, kargir ve masif yapıyı, 1982
yılı sonundan, 1983 yılı başına kadar yay gibi kısa bir
sürede baştan aşağı onarmıştır⁽²²⁾.



Beyaz Köşk Havuz Başından Bir Görünüş

(22) Gülersoy, Ç; "Beyaz Köşk" Sanat Çevresi Dergisi,
İstanbul 1979, s.77.

Onarım çalıřmaları sırasında, binanın yan tarafındaki sađır duvarında zamanla örtülmüř bulunan pencereler açılmıř, bu düř cepheye mermer sütunlu ikinci bir giriř yapılarak, buradaki monotonluk giderilmiř, arka cepheye bakan anıtsal merdivenin üstündeki duvarın zamanla örülmüř kısımları söktürülerek, tekrar, geniř pencereleri açtırılmıř ve alt katta kuzeye bakan yan cephede ki eski kapı tekrar taktırılarak, ama bu defa tařlı camlarla açık ve aydınlık bir giriř sađlanarak, alt katın loř havasına, buradan bol aydınlık ve önündeki mavi camın görüldüğü bir tablo zenginliđi kazandırılmıřtır.

Yandaki büyük havuz ve çevresi, bařtan bařa beyaz mermerlerle kaplanarak, su kenarında konser odalarında kullanılacak ikram ve dinlenme mekanı sađlanmıřtır. Çevreye yeni bařtan yaptırılan büyük tarihi döküm fenerlerle, bir zenginlik görüntüsü verilmiř, bu tarihi çerçevenin, geçmiř zamanlardaki görkemünün bir benzerinin ortaya çıkmasını sađlamıřtır.

Yapı, Beyaz Köřk adını tařıdıđından, iç döřemesinde bu renge sadık kalınmak geređi duyulmuř, ancak ortamın bir hastahaneyi andırmasın için, tümünden beyaz tutulmayarak, uçuk mavi ve açık leylak tonları egemen olmuřtur. Alt ve üst orta salonlarına açılan kapıların hepsinin üstüne, varak altınlı, lâke ahřap bařlıklar taktırılmıř bunlara yarım perdeler asılmıřtır.

İç mekanlara, İstanbul'un büyük bir ihtiyacı gözönüne alınarak, müzik fonksiyonu verilabileceđi düşünölmüř-

tür. Yukarıdaki ana salon, yan odalarının açık kapıları ile 150 kişiye kadar dinleyici alabileceğinden, burada kışın, daha doğrusu üç mevsim, oda müziği konserleri düzenlenebilmektedir. Üst katta, bembeyaz mobilyaları ile bir büyük odada "Müzik Kitaplığı" olarak kurulmuştur. Buraya başka bir yerden bulunamayacak kaynak eserler toplanmıştır.

Yazları ise, yapı dışındaki yeni teras 500 kişilik kapasitesi ile, daha geniş topluluklara armanlı sesler dinletebilmektedir.

Bina ve yeni düzenlenmesiyle seçkin görünümüyle yansıtan zengin bahçesi nefis kütüphanesi ile, çeşitli sosyal faaliyetleri davetler ve toplantılar için hizmete açıktır.

5. Asya Yasası

5.1 Çanlıda

İstanbul'un, kendisine bu "en yakın dağı", bugün coğrafya olarak yurt düzeyinde ne kadar çok köşe bucağımızda ün yapmış ve ne kadar çok insanımızın gönlünde yer tutmuş bir manzaradır. Tarih olarak ele alınıp, gerilere doğru uzanıldığında ise, yine bu dağ, ya da tepe, yüzyıllar boyunca kaç kuşağa kendini sevdirmiş, kaç başı taçlı kudret sahibini hayran kılmış, kaç uygarlığın bir ilgi ve sevgi merkezi olarak yaşamış?

"Bugün yaşayan İstanbullular, onun sadece son 1,5 yüzyıldaki macerasını tanırler. İşte hep bildiğimiz gibi,



Çamlıca'dan Bir görünüş

II. Mahmut'un buradan özellikle hoşlanarak gelip gitmesi, kızkardeşine bir saray yaptırıp, bir kaç yaz aynı bu kırlar ve çamlıklar diyarında geçirmesi ve dünyaya da gözlerini burada yumması ile başlayan bir ilgi sonucunda, Çamlıca'nın, başkent'in Boğaziçi, Adalar ve Yeşilköy ile beraber, başlıca bir yazlık yer haline gelmesi, Şami ve Suphi Paşaların köşklerinin, şair ve yazarların uğrak yeri olmasıyla başlayarak, bir diyarın edebiyatımızda da yerini alması, şiirlere, şarkılara konu olması, o şarkıların, o ezgilerin, kaç neslin hafı-

zasında, keyifli ve masum eğlenceleri, aşkları, tabiat sevgilerini ve tutkularını dile getiren çağrışımlara, yayılıp gitmesi... Fakat tarih, elbette ki son 1-2 yy'dan ibaret değil. Osmanlı başkenti, uzun yüzyıllar, kağıthane kırlarında ve Boğaziçi kıyılarında eğlendikten ve oyalandıktan sonra, hepsine birden Çamlıca'lan bakmanın tadına ancak, işin sonuna doğru varmış ama, bu 3000 yıllık kentin tarihinde Çamlıca, daha önceki uygarlıklar da da hep bir ilgi ve sevgi konusu olarak yaşamış"⁽²³⁾.



Çamlıca'da Bir Gezinti

Şehire doğru en fazla yaklaşmış olan bu tepeye, şehir tarafından bakanlar, onun zirvesi, bütün etekleri ve kendisine uzanan bütün yolları, baştan başa selvilerle, çamlarla ve yerlerde papatyadan tutun, lavanta çiçeğine kadar bin renkli bir çiçek örtüsüyle kaplı manzarasına, gönulden bağlanmışlar. 3 imparatorluğa başkentlik etmiş olan bu şehrin kenarındaki, o yemyeşil ve rengarenk yamaçlar ve tepe, bir tablonun vazgeçilmez arka fonu olarak bu diyarı her zaman

(23) Gülersoy, Ç.; "Çamlıca" İstanbul 1984, s.25.

süslemiş. Fakat tepenin karşıdan görünüşü ile yetinmeyerek, üstüne çıkanların ise, oradan gördükleri manzara karşısında her zaman nefesleri kesilmiş.

Bir batılı gezgin, bu tablo için, "dünyanın başka hiçbir ülkesinde, aynı anda bu kadar çok şey gösteren ve insan önüne seren, bir yer daha yoktur" diyor.

Görülen manzara, Osmanlı'nın eklediği kubbeler, minareler ve renkli tahta evlerle, çok daha anlam ve güzellik kazanmış ara, ondan önceki Roma ve Bizans çağlarında da, başkent anıtsal yapı ve genişlik bakımından daha sınırlı olsa da Marmara'nın mavimsi, onun durgun yüzeyinde uyuyan yeşil Adalar, Boğaz'ın lacivert akıntuları ve onun iki kenarında uzanıp giden neftiliklerle kaplı tepeler, Romalıya ve Bizanslıya da kendine aşık etmeye yetmiştir.

Bir Bizans hükümdarı, ölümler servetinin yarısını, Çamlıca'nın imarına harcamak üzere vasiyet etmiş. Bir başkası, üzerine bir saray yaptırıp, yıllarını orada geçirmiş. Bizans'ın bütün zaferleri, yenilgileri, eski devirlerin ateşle harfler yazma ve semboller çizme usulüyle, buradan taht şehrine dökülmüş.

Bu tepenin, böylece dünya kabuğunun biçim olmasından beri devam eden zengin karakteri, tarih içinde, 1950'li yıllara kadar sürüp gitmiş.

Artık iyi bilindiği ve anlaşıldığı gibi, 3000 yıllık bu kent, son 30 yılda kabuğunu çatlatarak, akıl almaz hızla bir nüfus artışına ve akınına sahne oldu. Bu in-

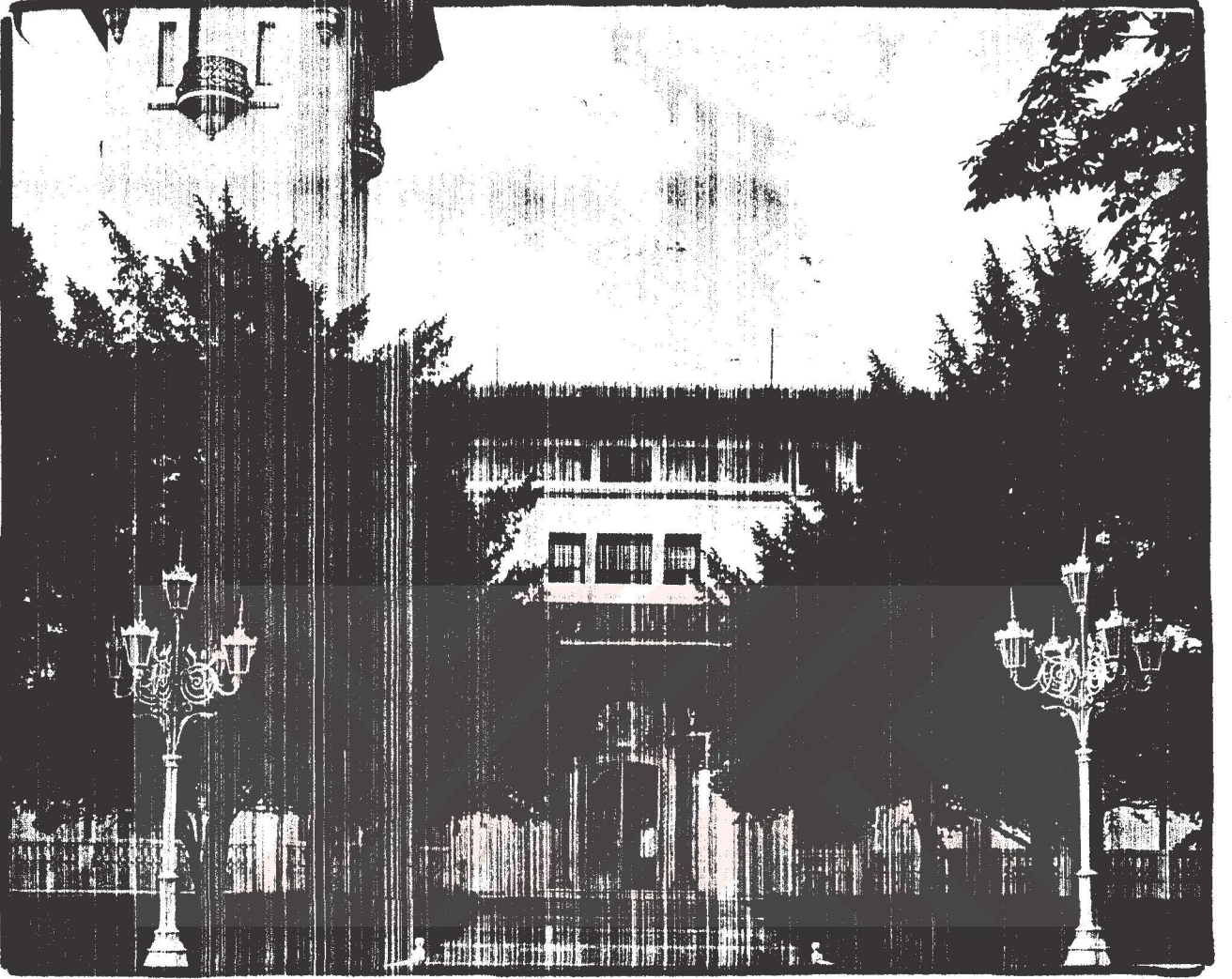
san seli şehrin her bir tarafına, rastgele yerleşirken, Çamlıca çevresi de bundan nasibini aldı. Yemyeşil kırlar, yerlerini çimento yaşınlara bıraktı. Kalabalıklara bir çok da yollar gerektiğinde, Çamlıca'ya su kaynağı kenarından çıkan eski yokuş, yetmez oldu. Tepeyi arka taraftan dolayan daha geniş bir asfalt yapıldı. Ve bu yol zirveye kadar da bağlandığandan, her yer motorlu taşıtların her cinsiyle dolarak, yeşil doku, bir kaç yılın içerisinde yok olup gitti.

Şehir ve dolayısıyla insanlık hesabına mutlu bir gelişmeyle sadece bir yılın içinde, 1981'de Çamlıca'nın büyük çapta düzeltilmesi, nasip olmuştur.

(T.T.O.K.) İstanbul Belediyesi ile 1980 başında imzaladığı bir mukavele ile, burası bir yıldan az zaman içinde tekrar inar edilmiş ve yeşil dokusu olabildiğince tekrar canlandırılmıştır. Bolu Dağından naklettiği doğal kesme çimlerle ve ağaçlandırma yoluyla eski güzel yeşil örtüyü canlandırmış, sonra da zirveye 18.yy. uslubunda 2 kahvehane binası, büfe olarak hizmet veren 7 adet mermer pavyon ve taş sedirler halinde oturma uniteleri yaptırarak, Çamlıca'ı İstanbul'un zengin tarihinden örnekler sergileyen eserlerle, halkın ve turistlerin yararına açılmıştır.

5.2 Hıdiv Kasrı

"Çubuklu tepesinin üstündeki, çevresi ormanla sarılmış Hıdiv Kasrı, İstanbul'un bu yüzyıl başında göğsüne



Hıdiv Kasrı Girişten Bir Görüntü

takılmış olan böyle bir geçmiş zaman mücevheridir. Kapalı Çarşı'nın görkemli zamanlarının içi hatatı üslûpta bir kitap ya da kumaş bezemesi gibi eski İstanbul çiçeği tatlılığında bir mücevher değildir. Üslubu bambaşka, Paris'ten yada daha çok, belki Beclin'den ithal edilmiş bir broş, bir pandantif

görünümündedir. Ama hiç şüphe yok ki kocaman bir mücevherdir"(24).

Mimarı, yapı planına bir kaprisi uygulamış:

Alışılan şekilde, girince bir hal, iki yanında ve karşısında salınlar düzeni vermemiş". Ana kapıdan girince bir hol insanı karşılıyor. Burada Art-Nouveau'nun çiçeklere ve salkımlara vurgun uslubunda, asma yaprakları ve üzüm salkımlarının vitray halinde resimleştirdiği enfes bir kapıdan girilerek, binanın ortasına yerleştirilmiş olan bir çekirdek mekana geçiliyor"(25).

Burası Roma'nın klasik dönem saraylarını hatırlatan bir anıtsal çeşme özelliğindedir. Heybetli 8 çift mermer sütun ortadaki sığ bir havuzu çevreliyor, havuzun ortasında mermer bir fiskye çanağı yükseliyor, üstünde kat yok, yapının çatısına kadar boşluk verilmiş. Üst kat masif ve cilalı bir ahşap parmaklıkla aşağısını seyrediyor. En üstünü, yukarıya havaya karşı cam bir fenerle korunan bir vitray süslemekte, 20.yy. başının uslubuyla, bunda da çiçekler ve geometrik biçimler göz alıyor.

Bina girişinin üstünden eski Türk evlerinde olduğu gibi önce iki yandan çıkan, sonra birleşip, ortadan tek hatla uzanan mermerden masif ve anıtsal merdivenle üst kata çıkılıyor.

(24) Konyalı, İ.H; "İstanbul Sarayları, İstanbul 1943, s.13.

(25) Kuban, P; İstanbul'un Tarihi Yapısı, Tarihi Gelişme, Şehrin Tarihi Yapısının Özellikleri, Koruma Yöntemleri, İstanbul, 1984, s.43.

Üst katla 11 adet büyük oda alt kat planına uygun olarak çevreye sıralanır. Hidiv'in kendi yatak odasının duvarları ve tavanı baştan başa Limon ağacıyla kaplıdır.

1930'lu yıllara kadar Mısırlı aile tarafından kullanılan yapı ve geniş koruluğu, 1937'de İstanbul Belediyesi-ne geçmiş ve o zamandan beri boş kalarak, 45 yılın içinde harap olmuştur. Koruluğun güney yamaçları zamanla satılmış olduğundan, burası bir kooperatif tarafından inşaat ve yerleşime sahne yapılarak, doğal karakterini yitirmiştir. "(T.T. O.K.), 1932 yılı sonunda İstanbul Belediyesi ile imzaladığı yeni bir protokole, Hidiv Kasrı'nın onarımını da üstlenmiş, ve 1,5 yıl süren yoğun ve geniş kapsamlı çalışma ile eseri baştan başa restore etmiş, boş binayı "Art-Nouveau" üslûbuna uygun mobilya ve aksesuarla döşemiş, ve yapının çevresini taş yaya yolla, tarihi fenerler, geniş çim alanları ve gül bahçeleriyle çevirerek, tam anlamıyla imar ve ihya etmiştir.

Gündüzleri çay salonu ve lokanta, geceleri davetler, resepsiyonlar, yaz ve kış konserleri için de hizmete açık olan kasrın üst katlarında devrinin zengin döşemesine sahip yatak daireleri, 50 kişiye kadar geceleme imkanı sağlar"⁽²⁶⁾.

(26) Gülersoy Ç; Hidiv Kasrı", Sanat Çevresi Dergisi, İstanbul, 1979, s.85-86.

6. Yapılan Restorasyon Faaliyetlerine Öneriler

Yakın tarihimizin; Cumhuriyet Dönemi yapılarının bile hızla yok olduğu, kentlerimizin hızla kimlik değiştirdiği bir ortamda yaşamaktayız. Öteki sanayileşmiş ülkelerde tarihsel ve kültürel değerler, büyük bir özenle korunup değerlendirilirken, ülkemizde iz bırakmamacasına yıkılabilmekte, geçmişle gelecek arasında bağ kurma olanağı da ortadan kalkmaktadır. Diğer yandan; bu hızlı yıkım sürecinde, içinde bulunduğumuz yıllara değin, tarihsel ve kültürel varlıklarımızın henüz tam bir listesi bile hazırlanamamıştır. Türkiye'nin gözbebeği Sultanahmet'in bile; -bugüne göre- uygarlık ürünlerini içeren bütün bir plana sahip bulunmamaktayız⁽²⁷⁾.

Geniş ölçekte ise, neyin SİT olduğu, neyin ne olduğu konusunda henüz belirlenememiştir. Tesbit edilebilen sit sınırları, politik dalgalanmalar sonucunda daralabilmekte, hatta tamamen kaldırılabilir. Sınırları daraltılarak, yeniden tesbit edilen yapılar ve sit alanları, kimlik değiştirme olgusunu hızla sürdürmektedir. Akla ilk gelen varlıklarımızdan Boğaziçi, bu konuya açık ve yakın bir örnektir.

"Mimarlıkta; toplumsal yapımızın bir göstergesidir". Yaşam biçimimizin kaçınılmaz bir sonucudur. Kotü yapılaşmanın, -yetişme ortamının öneminden ve özelliklerinden dolayı- toplumun üzerindeki etkilerini izlemek mümkün olabilmekte-

(27) Sözen, M; "Cumhuriyet Dönemi Türk Mimarlığı 1923-1983", Ankara 1984, s.275.

dir"⁽²⁸⁾. Özellikle bu fiziki ortamda yetişen ve yetişecek olan genç kuşaklarımız, ekileşim nedeniyle, sorunları git-tikçe büyüyen yeni sonuçlar ortaya koymaktadır.

Şimdiye değin örgütlenmemiş, kurumlaşmamış yapımız-dan dolayı ve nüfus,göç, düzensiz ve plansız sanayileşme gi-bi nedenlerle sağlıksız gelişmelere zemin hazırlanmış önlem-ler zamanında alınmamıştır. "Henüz SİT alanlarını daraltıp-kaldırmak, süs odasına açık hava tiyatrosu yapmak, yıkmak-yakmak, bu defa ruhsatlı"... tepe" isimli konu şehitlere yenilerini eklemek gibi işlerle vakit geçirmekteyiz"⁽²⁹⁾. Bu nedenle de; bu aşamada, çağdaş fonksiyonun konuşunun, ge-niş kapsamda ülkemiz için erken olduğundan söz edilebilir. Çağdaş bir kullanıma açılacak eski yapının her konuda "hak-kını vermek" ve bir sürecin yaşatılmasına özen göstermek ge-rekmetedir.

Yapının -yada bölgenin- bütün araştırmalarını yap-mak, bütün dokümanlarını bir merkezde toplamak, -bu merkezi kurmak ve kurumlaştırmak- görsel malzemenin de desteğiyle; kitaplarını yayımlamak, çeşitli dillerde broşürlerini bastır-mak, filmlerini yapmak ve bakımında da sürekliliğini sağlamak gerekmektedir. Bu şekilde, yapıyı yaşatarak, günlük yaşamın bir parçası haline getirmek olgusu; bir "kültür sürekliliği" sonucunu da getirecektir, kanısındayız.

(28) Yücel, A; "Binaların Kullanılış Amaçlarına Uygunluğunun Değerlendirilmesi, Mimarlık Dergisi, Sayı 6, Ankara 1968, s.21.

(29) Akçura, N.; Çevre Ölçeğinde Koruma Konusunda Öneriler, Ankara, 1975, s.13.

Araştırmamızı açabilmek, el atıldığında ilk bulunabilecek örneklerin nicelik ve nitelik zenginliğini ortaya koyabilmek bakımından bir liste vermemiz yararlı olabilir. Listemizdeki yapıların çeşitliliği ve zenginliği bize, örnekleme konusu olarak ele aldığımız yapıya önereceğimiz çağdaş işleve; hemen karar veremeyeceğimizi ve korkular taşımamız gerektiğini ortaya koymaktadır. Kuşkusuz bu aşamada, çok farklı zemin ve zaman koşulları içinde üretilmiş bu tarihsel ve kültürel varlıklarımıza sadece başlıklarla değinmemiz söz konusu olabilir. Listemizdeki yapılara önerdiğimiz fonksiyonları şu şekilde sıralayabiliriz.

-- Amucazade Hüseyin Paşa Yalısı

Tarihi Bir Boğaziçi Kahvesi

Boğaziçinde Yaşam Müzesi

Ve diğerleri...

-- Anadolu Hisarı

Açıkhava Fetih Müzesi

Askeri Müze

-- Beylerbeyi Sarayı

Orijinal döşemesine kavuşturularak sergileme,

Müze Saray.

-- Binbirdirek Sarnıcı

O tarihi yaşamdaki kesitler; Müze,

Örnek: Devrin yaşatılması, Geçmişten-Günüme

İstanbul Müzesi

Bir Yeraltı Kapalı Çarşısı.

- Bizans Surları

Tarihsel olayların canlandırılması

Örnek: İstanbul'un alınması, surlardan İstanbul'a giriş, o surların bir bölümünde; su kanalı, köprüsü, kapısıyla, orjinal durumu sergilenmesi.

Cerrahpaşa Medresesi

Tıp Tarihi (Deontoloji) Müzesi

- Çemberlitaş yakın çevresi

Çemberlitaş'ı odak almak üzere, yakın çevresini, bir asmalı kahve olarak düzenlenmesi,

- Emirgan Çınaraltı

Tarihsel nitelikli bir Boğaziçi Kahvehanesi,

- Galata Kulesi

Kongre turizmi için toplantı merkezi, lokal,

- Galata Mevlevihanesi

Hız.Mevlana, Mevlevi Müzesi,

Sema Gösterileri.

- İhlamur Mesiresi ve Köşkleri

Orjinal döşemesine kavuşturularak; müze olarak sergileme.

Piknik Alanı,

Sultan Abdülmecid Müzesi

- Kız Kalesi
Aşıklar Kahvesi,
- Rumeli Hisarı
İlham Noktası (Inspiration Point), Oditoryum,
- Sultanahmet Meydanı
Halen düzenlenmekte olan ışıklı gösterilerin renk, tür ve kapsamlarının arttırılması
Tarihin değişik katmanlarında yaşanmış olayları yansıtacak dramatik tabloların düzenlenmesi
Örnek: Gladyatör oyunları, cirit yarışmaları, deve güreşleri, savaş oyunları, hayvan pazarları, halı kilim pazarları, esir pazarları.
- Şerifler Yalısı (Emirgan)
Kongre turizmi merkezi
- Târik-i Dünya Manastırı
Tatil köyü kapsamı içinde bir odak noktası,
Görsel eğitim merkezi,
- Tevfik Fikret Evi (Aşıyan)
Tevfik Fikret Müzesi,
Yazın Müzesi,
- Topkapı Sarayı (Tümü yada bir bölümü)
Orijinal döşemesine kavuşturularak, "saray" olarak sergileme,

Uygun mahzenlerde, Osmanlı Sultanları Galerisi
(Mumyalar Müzesi)

Harem Dairesinde; Harem'deki tarihsel olaylar,
canlı mankenler yada mumyalarla canlandırılabilir,
(Her yapı ayrı ayrı ya da birlikte ele alınarak,
geniş kapsamlı bir plan uygulanabilir)

-- Yedikule Zindanları

Korku müzesi, ünlü cinayetler, tarihsel olaylar,
canlı mankenler ya da mumyalarla sergilenebilir,

Örnek: Cem Sultan'ın öldürülmesi

- Yerebatan Sarayı

Bir Yeraltı Kapalı Çarşısı

Örnek.Program: Kayık Sefası Alanı, Alışveriş
Birimleri, Sahilde Eski İstanbul Kahvesi, Sahil
Lokantası...

III. İSTANBUL SURLARI İLE BİR ÖRNEK ÇALIŞMA

1. Surların Restorasyonu İçin Ayrılan Fonlar

İstanbul Kara Surlarının Restorasyonu öncelikle ele alınmıştır. İlk olarak Belgratkapı ve 300 m.lik beden duvarı ile hendek ve çevre düzenlemesi inşaatına TAÇ vakfı tarafından başlanmış olup 600.000.000 TL. karcanarak (1986-1987) de bitirilmiştir.

İkinci olarak Silivrikapı ve çevresi inşaatı ele alınmış (1987-1988), SERİM İNŞAAT tarafından 550.000.000 TL. lik fon ayrılarak çalışmaya devam edilmektedir.

Üçüncü kademede Mevlana Kapı inşaatı başlatılmıştır. TAÇ vakfı tarafından 1987-1988 dönemi olarak belirlenen çalışma için 770.000.000 TL.lik bir fon ayrılmış ve 15 Şubat 1989'da açılışı yapılacaktır.

1 No'lu kule ile Belgratkapı-Silivrikapı arası takriben 600 metrelik beden duvarı ile kule restorasyonu FEKERLER inşaat tarafından 1.788.000.000 TL.lik keşif bedeli ile ihale edilmiş ve 13 Ocak 1989'da açılışı yapılacaktır.

Ayvansaray 12.1988'de 792.649.166 + KDV ile ihale edilerek FEKERLER İNŞAAT tarafından 120 metre uzunluktaki

beden surları ve 9 kule restorasyonu için alıřmalar belirlenen 8 aylık süre içinde tamamlanacaktır.

BOZDOĐAN Kemerı 30.03.1988 tarihli, 1.500.000.000TL+ KDV lik keřif bedeli ile PEKERLER İNŐAAT tarafından sürdürülen restorasyon alıřması ile 1 yıl içinde 650. metrelik bir bölüm olarak onarım görecektir⁽³⁰⁾.

Toplam inőaat 1500 m.lik Karasurları, 120 metrelik Ayvansaray, 650 metrelik Bozdođan Kemerinden oluőup, harcama olarak toplam 6.751.000.000 TL ayrılmıőtır⁽³¹⁾.

(30) Tař Proje BÜrosu Raporları, İstanbul, 1987, s.7.

(31) TAŐVAKFI, "İstanbul Karasuları ve Hendekleri Koruma ve evre Düzenlemesi Projesi" Rapor 6, İstanbul, 1987, s.13.

2. Maliyet Analizi

Tablo: 1

(1963 Fiyatlarına Nisbetle)

a- TOPTAN EŞYA FİYATLARI İNDEKSİ (İSTANBUL)

YIL VE AYLAR			
1946 Ortalaması		35,1	31,0
1963	"	100,0	100,0
1980	"	2767,5	2581,9
1981	"	3530,9	3463,2
1982	"	4496,6	4410,5
1983	"	6301,3	5649,3
1984	"	9124,0	8272,6
1985	"	14505,6	11724,3
1986	"	19590,7	14953,4
1987	"	26722,9	20827,4
1988	"	44868,4	

Kaynak: Ibid.

OCAK	34568,8
ŞUBAT	35861,0
MART	38691,6
NİSAN	41914,0
MAYIS	43159,5
HAZİRAN	43634,4
TEMMUZ	44454,4
AĞUSTOS	47468,1
EYLÜL	48857,1
EKİM	51388,5
KASIM	53457,2
ARALIK	54800,1

b- İHALE GÜNÜ FİATLARININ 1988 FİATLARINA
GÖRE DÜZENLENMESİ

Adı	İhale Tarihi	İhale Fiyatı	1988 Fiyatı
1- BELGDAD KAPİ	1986 (1987)	600.000.000 TL.	1.678.200.00
54800.1	$19500,7 + 2.797 \times 100 + 279.7$		$2.79.7 \times 600.000.000 + 1.678.200.00$
2- SİLİVİ İ KAPİ	1987 (1988)	695.000.000 TL.	1.424.750.000 TL.
54800.1	$26722.9 + 2.050 \times 100 + 205.0$		$205.0 \times 695.000.000 + 1.424.750.900$
3- MEVLANA KAPİ	1987 (1988)	770.000.000 TL.	1.578.500.000 TL.
54800.1	$26722.0 + 2.050 \times 100 + 205.0$		$205.0 \times 770.000.000 + 1.578.500.000.$

(32) T.C. Devlet İktisadi ve Maliye Bakanlığı, İstanbul, "İktisadi İşletmelerin ve İşletmelerin İktisadi İşletmeler Tekni" Sayılı İhale İdarine-
liği" İstanbul, 1987, s. 1.

4- BELGRAD KAPI

SİLİVRİ KAPI 1987(1988) 1.788.000.000TL. 3.665.400.000
ARASI+1.KULE

$$54800.1 \cdot 26722.9 = 2.050 \times 100 = 205.0$$

$$205.0 \times 1.788.000.000 = 3.665.400.000$$

5- AYYANBARAY

1987(1988) 792.000.000 1.623.600.000

$$54.800.1 \cdot 26722.9 = 2.050 \times 100 = 205.0$$

$$205.0 \times 792.000.000 = 1.623.600.000$$

6- BOZDOĞAN KEMERİ 1987(1988) 1.500.000.000 3.075.000.000TL.

$$54800.1 \cdot 26722.9 = 205.0 \times 100 = 205.0$$

$$205.0 \times 1.500.000.000 = 3.075.000.000.$$

e. İHALE TARİHİNDEN 1988 SONUNA KADAR PİYAT ARTIŞ
ORANLARI

Adı	Piyat Artış Oranı	1988 Piyat Artış Oranı	Park
1- BELGRAD KAPI	$1.797 \times 100 = 1.79.7$	167,9	529.1
-	$1.678.200.000 - 600.000.000 = 1.078.200.000$ TL fark		
	$1.078.200.000 / 600.000.000 = 1.797$ Park Oranı		
2- SİLİVRİ KAPI	$1.050. \times 100 = 150 - 167.9$		82.1
	$1.424.750.000 - 695.000.000 = 729.750.000$ TL Park		
	$729.750.000 / 695.000.000 = 1.050$		

3- MEVLANA KAPI	1.050x100= ϕ 150	167.9	82.1
	1.578.500.000 - 770.000.000=808.500.000 Tl. Park		
	808.500.000 / 770.000.000=1.050		
4- BELGRAD KAPI			
SILIVRI KAPI	1.050x100= ϕ 150	167.9	82.1
+ LKULE			
	3.665.400.000 / 1.788.000.000 = 1.877.400.000		
	1.877.400.000 / 1.788.000.000 + 1.050		
5- AYVANCIARAY	1.050x100= ϕ 150	167.9	82.1
	1.623.600.000 / 792.000.000 = 831.600.000		
	831.600.000 / 792.000.000 + 1.050		
6- BOZDOĞAN KEÇİCİ	1.050x100= ϕ 150	167.0	82.1
	3.075.000.000 - 1.500.000.000 = 1.575.000.000		
	1.575.000.000 / 1.500.000.000 = 1.050.		

Yürüldüğü gibi ihale tarihinden bu yana yıllık fiyat artışları sebebi ile maliyetlerde de artış gözlenmektedir.

a- İHALE BİDELİNİN BELİRLENMESİNDEKİ BİRİMLER

- 1- İnşaat onarım
- 2- İnşaat Nakliyeleri
- 3- Sıhhi Tesisat
- 4- Çevre Düzenlenmesi
- 5- Elektrik Tesisatı (34)

6- Sesslendirme Tesisatı

7- Proje bedeli

8- Emek bedeli.

e- BULUNDURULAN TEKNİK PERSONEL

(TAYINDIRLIK BAKANLIĞI TEBLİĞİ)

Müteahhit, işin yer tesliminden geçici kabul teklifi yapılmaya kadar aşağıda nitelik ve miktarları yazılı teknik elemanları iş yerinde devamlı olarak bulundurmak mecburiyetindedir. Bunun dışında bulunduracağı düz işçi ve diğer kalifiye elemanlar kendi belirleme ve ihtiyaçlarına göre belirlenebilir.

TABLO:2

Sıra No	Bulundurulacak Personel Adedi	Bulundurulacak Teknik Elemanın Ünvanı
1	2	İnş.Y.Müh, Y.Mim.ve Müh.ve Mim
2	2	İnş.Fen. mem.veya İnş.tekn.
3	1	İnş.Kalfası (1 Adet Eski eser Kalf.
4	1	Mak.Yük.Müh. veya müh.
5	1	Elektrik Y.Müh. veya Müh.
6	1	Tesisat fen memuru veya teknik
7	1	Elek. Fen " " "
8	1	Tesisat Kalfası
9	1	Elektrik " (35).

(35) T.C.Büyük Şehir Belediye Başk. İstanbul,
"Yapım Hizmet ve Taşıma İşleri İçin Kapalı Teklif Usulü
İhale Şartnamesi" İstanbul, 1987, s.2.

Ekim 1987.

F- RESTORASYON ÇALIŞMALARI

- 1- El ile kazı yapımı (yüzeyde)
- 2- El ile " " (derinde)
- 3- Derin kazaların yapımı (aletli)
- 4- Yonutaşı çürütülmesi
- 5- Tağla veya moloztaşı çürütülmesi
- 6- Siva Rasparası yapılması
- 7- Raspa Yapılması
- 8- Horasan moloztaş ve tuğla duvarda derz
- 9- Fotoğraf çekilmesi
- 10- İş iskelesinin yapılması
- 11- Çürten yap. ve yerine konulması
- 12- Klasik tuğla döşeme yapılması
- 13- Tabii ve imitasyon klasik tuğla ile duvar yap.yap.
- 14- Tabii ve imitasyon klasik tuğla ile kemer tonoz veya kubbe yapılması.
- 15- Düz satıklar da tabii imitasyon veya presli ahşatelif beyaz tuğla ile yonu tuğla kalınlıkla kaplama yapılması.
- 16- Çürütülen yerlere çiz yonu kaplama yapılması,
- 17- Yarpuşta yapılması
- 18- Yonu taşından her genişlikte basamak veya bor-
bir taşlanma ıslahı ve yerine konulması
- 19- Sila malzemesi ile cilalanması(Mermer merdiven)
- 20- Çevre düzenlemesi (36).

(36) Tekrar Sarayı Restorasyon Projesi; "Restorasyon Çalışmalarına Ait Notlar", İstanbul 1987, s.3.

3. İstanbul Surları

İstanbul kentinin bilinen tarihi M.Ö. 667 yılında Byzans adlı bir Megaralı tarafından, bugünkü "saray" bölgesinde kurulan Byzantion adlı yerleşme ile başlar.

Şehrin ilk savunma duvarlarından bugün eser kalmamıştır. Günümüze kadar uzanan şehir surları bugün "tarihi yarımada" olarak adlandırılan bölgeyi çevrelemekte olup 3 grup halinde incelenebilir (Ekz. Harita 1).

1- Marmara kıyısında Mermer Kule'den; Haliç'te Ayvansaray'a kadar uzanan kara surları

2- Haliç boyunca, Ayvansaray'dan Sarayburnu'na kadar uzanan Haliç Surları,

3- Marmara Sahili boyunca, Sarayburnu'ndan Mermer Kule'ye kadar uzanan Marmara Surları.

Bu çalışmada öncelik verilen Kara Surları, yaklaşık 7 km uzunlukta olup, surların günümüze kadar devamlılığını en fazla korumuş olan bölümü teşkil eder.

İmparator II.Theodosius tarafından yaptırılan (M.5.5.yy) bölüm, iç sur, Dış sur ve hendekten oluşan 60 m. genişlikte band halinde olup bu bölümde 96 adet burç 12 adet kapı bulunmaktadır.

+ Harita 1 Ekte sunulmuştur.

Halen kullanılmakta olan kapılar, Marmara'dan Ha-
liç'e doğru sırası ile şunlardır (Bkz. Harita 2).

1. Yedikule Kapı
2. Belgrad Kapı (Porta Xylakerko)
3. Silivri Kapı (Porta Selevria)
4. Nevlana Kapı (Myriandrion)
5. Topkapı (Porto Hagios Romanos)
6. Sulukule Kapı (Porta Pempton)
7. Edirne Kapı (Porta Chasius)
8. Altın Kapı, bugün kullanılmıyor (Porta Aureo)
9. 1.No'lu burcun yanındaki tali kapı
10. 30-31 No'lu burçlar arasında tali kapı
11. 39-40 No'lu burçlar arasında çifte burçla tahkim edilmiş kapı.
12. 59-60 No'lu burçlarla tahkim edilmiş kapı .

Son dört kapı sadece savaş zamanında kullanılan ya da az önemle geçitler olup bugün kullanılmamaktadır.

Tekfür Sarayı: Yapım tarihi tam olarak bilinmemektedir. Şehrin fethi sonrası gravürlerinde Porphyrogenetos sarayı olarak gösterilmektedir.

Muhane duvarı: Blachenia bölgesinde Manuel Komnenus surlarına paralel savunma duvarı kalıntılarıdır.

Manuel Komnenus Surları: Tekfür sarayından sonra 12.yy. da yapılmış, manuel Komneus surları yer almaktadır. Surların bu kısmında dış sur ve hendek bölümü olmayıp, değişik bir kavis geçerek Haliç'e doğru uzanmaktadır.(1.den Angelos Kulesine kadar) 13 adet burç ve halen kullanılmakta olan Eğri Kapı bu bölümedir. Eğri Kapının kuzey ve güneyinde olmak üzere iki kapı daha bulunmaktadır. Bu iki kapı tali durumda olup orijinal isimleri bilinmemektedir.

Anemas Zindanları: Manuel duvarlarının bitiminde başlayan tonozlu kompleks 70 m. uzunluğunda ve tamamen alt yapı niteliğinde olup, dehliz ve odalardan oluşmuştur.

Yapım tarihi doğu duvarları: II.Theodosius öncesi (Blachernoe Yerleşmesi sur duvarları parçasıdır). Batı duvarı 1186/7.

Isaak Angelos Kulesi : Anemas zindanları cephe duvarı cründe iki dörtgen yapıdan güneyde bulunan Isaak Angelos'a ait bir pavyondur. (Komnenler dönemi) II.ve 12 yy.lar

kuzeydeki yapı ise M.S.1200 civarında yapılmıştır.

Preton ve Leon Tahkimatı: Anemas zindanlarından sonra surlar değişik devirlerde yapılmış olup, çiftsur Ayvansarayla uzanır. İçteki sur Blakerna Kilisesini korumak üzere İmparator Heraklios tarafından 627 yılında yaptırılmış (PTERON) bu bölüme imparator Theophilos tarafından yapılmış (829-42) 3 görkemli burç vardır. Dıştaki sur imparator Leon (813) tarafından, Bulgar saldırılarına karşı 4 burçlu bir sur yaptırılmış (LEON TAHKIMATI) Haliç surlarının önünde oluşan dar kıyı şeridine karadan sızmayı engellemek için Haliç'e dik çekilmiş sur duvarı (Heraklios duvarı) üzerinde "Xyloporta" Osmanlı döneminde Dideburnu Kapısı şeklinde anılan kapı 1868 yol genişletmesi sırasında duvarıyla beraber kaldırılmıştır. Kara surları Haliç surlarıyla birleşerek Ayvansaray'da son bulurlar.

4. Ayvansaray

Yedikuleden başlayan ve 7 km. uzunlukla Halice bağlanan karasurlarının Haliçteki ucuna Ayvansaray adı verilmektedir. Bu ad surların bu uç noktasındaki semt için de kullanılmaktadır. Ayvansaray Bizans, İslam ve Osmanlı dönem tarihlerinin kucakladığı bir köşedir. Burada tarihi kalıntılar, Bizans sarayının set duvarları, mahzenler, sahabe kabirleri iç içedir ve bunlar eski sokak dokularının arasına dağılmış durumdadır.

Ayvansaray adının çeşitli yorumları vardır. En rağbet edilen yorumlardan biri, Bizans döneminde burada mevcut bir eyvandan dolayı Eyvansaray (Yüksek Saray) denilmiş olmasıdır. Turkolg Mordomann ise semtin adını Eyub Ensari'den aldığı belirtir. M.S. 668'de Bizans İmparatoru tarafından şehre girmesine izin verildikten sonra ihanete uğradığında geri çekilirken, bu avluda sıkışıp kalarak burada şehit edildiği bilinmektedir. Onunla birlikte kente giren müslümanların aynı yerde şehid olması ile İslam dünyası İstanbul önünde ilk şehidlerini vermişti.

Ayvansaray 450 yıllarında İstanbul'un bir komşu kasabası durumunda idi bir kilisesi, bir sarayı, bir büyük Nymphœura (Çeşme binası) bir hamamı, tiyatrosu, Lusarium (Oyun yeri) iki büyük direkli caddesi ve 167 evi vardı. Kasabayı korumak için de çevresinde bir sur vardı. O dönemde buraya Blakkernai denilirdi. Bu kayıta çok palamut balığı tutulduğu için o isim verildiği söylenir.

5.y.y.lda kara tarafı surları yapılarak büyütüldüğünde Tekfur Sarayının bulunduğu noktaya kadar uzatılmış ve bölge İstanbul Surları içine alınmıştır. Kuzey ve doğu taraftaki Blakkernai surları ise gerek kalmadığından zamanla kaybolmuştur.

626'da bu surlar Avarlar tarafından tahrip edilmiştir. Hazreti Meryem'in elbisesini muhafaza eden Theotokos ton

Blakkernon kilisesinin burada olması nedeni ile İmparator Heraklius surları sağlamca yeniden yaptırtmıştır. Daha sonra Blakkernon sarayı genişletilip, İmparatorların sürekli olarak oturduğu bir yer haline getirilmiştir. Arazi Halice doğru dik olduğundan hendek yapılmamıştır ve 1453'e kadar surlar devamlı onarım görmüştür. Kuleler ve duvarların özellikle üst kısımlarında görülen değişik teknikteki yamalar bu tamir işlerini gösterir. Kara surlarının Halice indiği uçta ünlü Anemas zindanları vardır. O zindanlar ve kule yıkılmış yeniden yapılmıştır. Bu noktadan başlayarak Haliç surları değişik bir teknikle devam eder. Surlar tek sıralıdır. Ayrıca bir dış suru yoktur. Tıpkı Marmara surlarında olduğu gibi.

Bugün Haliç tarafındaki bir sur parçasının üstündeki Korucu mescidinin tam dibinde olan ve artık izi kalmayan Ayvansaray kapısı şehrin Haliç surlarının en batıdaki son kapısı idi. Bu kapıya Koilomene Porta (Çukur Kapı) denirdi. Merzem Kilisesine Haliç yoluyla ziyarete gelen İmparatorların gemisinin yanarlığı iskele de burada bulunuyordu.

Haliç surları ve dolayısı ile Ayvansaray bölümü İstanbul'un fethinden sonra bir savunma sistemi olarak önemini kaybettiği ve şehrin içinde kaldığı için ihmal edilmiş ve kötü kullanım sonucu da orjinal halinden çok şey yok olmuştur. Bugün onarımına girilen bölüm yaklaşık 200 m. uzunluğundadır ve tam dönüş köşesini kapsamaktadır. Kara surları tarafında üç büyük çokgen kule iç kesimdedir, onların önünde ise bir dış sar duvarı bulunmaktadır. Köşeden sonra Haliç

cephesinde ise kuleler küçülür ve dörtgen kule olarak devam eder. Onarılacak kule sayısı 9 dur. Onarım hazırlanan ve onanan projelerine göre aynı yapıım tekniğinde ve aynı tip malzeme kullanılarak kısmi tamamlama ve daha çok sağlamlaştırma ve sağlıklılaştırma şeklinde gerçekleştirilecektir. Bu iş için İstanbul Büyükşehir Belediyesince ayrılan ödenek 792 649 166+ KDV M.dır.

Onarım yedi ayda bitirilecektir. Halen iki sur arasında bilimsel yöntemlerle kazı yapılmakta ve kazılar ve onarımlar Kültür ve Turizm Bakanlığı Uzmanlarına denetlenmektedir.

5. Bozdoğan Kemerleri

Bozdoğan Kemerı (Kırkçeşme Kemerı, Valens kemerı de denir.) İstanbul'da Sarayhane ile Zeyrek arasında Bizans Devrinden kalma su kemerı de Atatürk Bulvarını doğudan batıya keserek şehrin 1 ve 4.tepelerini (Fatih-Üniversite alanı) birleştirir. Yapımına Valentius (364-378) tarafından 368 de başlatıldı. İmparatora karşı başkaldırmak isteyen K.halkedon (Kadıköy) şehrini cezalandırmak için bu şehrin surlarının yıkılarak taşlarınının bu kemerlerde kullanıldığı söylenir. Bizanslı tarihçi Cedrennus'a göre İmparatorun yapılacak hammamlar için hazırlanan taşlarla yapılmıştır.

Önceleri Bizans İmparatorlarınının sonları da Osmanlı Sultanlarınının Saraylarına su getiren bu kemer çeşitli zaman-

larda tahribata uğradı. Birçok kereler onarıldı. Ve her onarımda birçok değişikliğe uğrayarak yapıldığı devirdeki özelliğini kaybetti.

Bizanslılar Justinionus (VI Y.Y.) Justinus I (576) Kostantino (758) ve Basileus II (1009) tarafından onarım gördü.

Osmanlılar devrinde önce Fatih Sultan Mehmet, Çünkü Hücrriyet Meydanında bulunan eski sarayın hamamların ve Karkçeşme yakınındaki mahallenin ihtiyacı için onarım yaptı. 1509'daki bir depremde Şehzade Camii yakınındaki kısma yakıldı. Kanuni Sultan Süleyman zamanında Mimar Sinan Kemeri onarandan geçirdi. Kemerin Kuzey yüzünde 45.ayafın üzerindeki bir yazıtta Mustafa II.nin bu bölümü onarttığı anlaşılmaktadır. (1897)

Adanın nereden geldiği kesinlikle bilinmemektedir. Eskiden fuzçlar bulunan ve aynı adı taşıyan bir köyden geldiğini ileri sürerler olduğu gibi, Abdülmecit Zamanında yapılan bir haritada görüldüğü gibi Kemere yıkık anlamında "Bozulgan" denildiği ve bu sözcük halk dilinde Bözdoğan biçimini aldığı söylenir de vardır. Aslında boyu 1 km kadardır. Günümüzde Fatik'ten Şehzade Camisine kadar 592 mt ve Beyazıt Yönünde 199, mt.lik parçaları ile 800 mt.ye yakın kısmı ayakta durmaktadır.

Valentius Devrinden kalan kısmı Fatih yönünden başlayarak 1 'den 40'a ve 16'dan 51'inci gözlemlere kadar olan bölümdür. Kanuni Sultan Süleyman zamanında onarılan bölüm 52 ile 56 arasındaki gözlemdir. Kemer açıklığı 4 mt. ayak kalınlığı 4.70 mt.dir. Genişliği Fatih yönünde 2.40 ; 25.inci kemer yapımında 5,65 mt.yi bulur. Denizden en yüksek noktası 63.50 mt.dir. Toprakta yüksekliği ise 18.50 mt.dir.

İlk sıranın kemer ve ayakları büyük kesme taşlar, üst sıradakiler ise daha küçük taşlarla yapılmıştır.

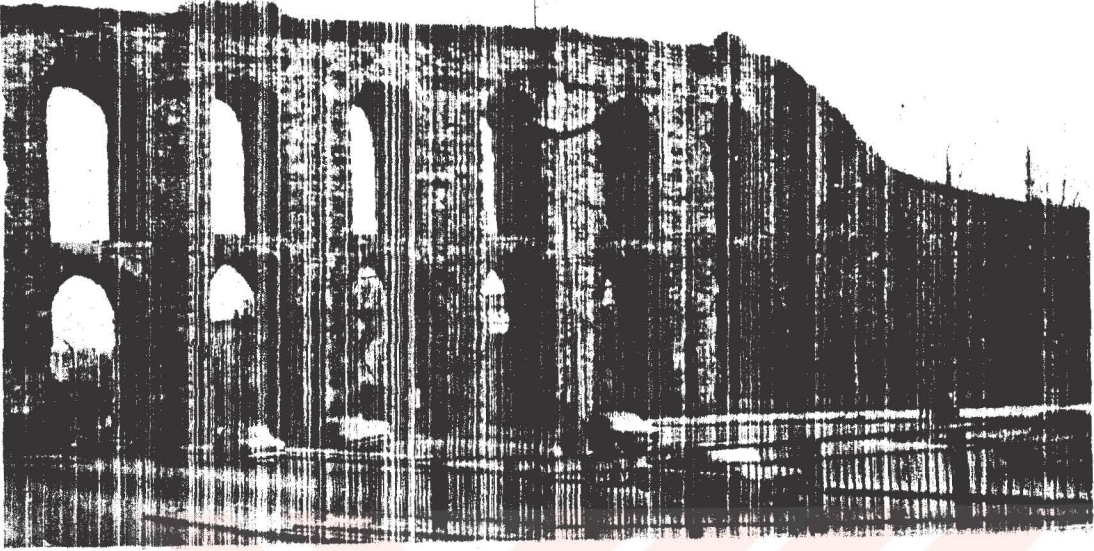
Önerilen Fonksiyonlar:

Valens su kemeri, İstanbul panoramasına hakim bir Bizans anıtıdır. Tarihsel gelişim süreci içerisinde basamak yapılardan olan bu eserin, aynı zamanda İstanbul'un şiiresel haritası'nda da önemli bir nokta olduğu anlaşılmaktadır.

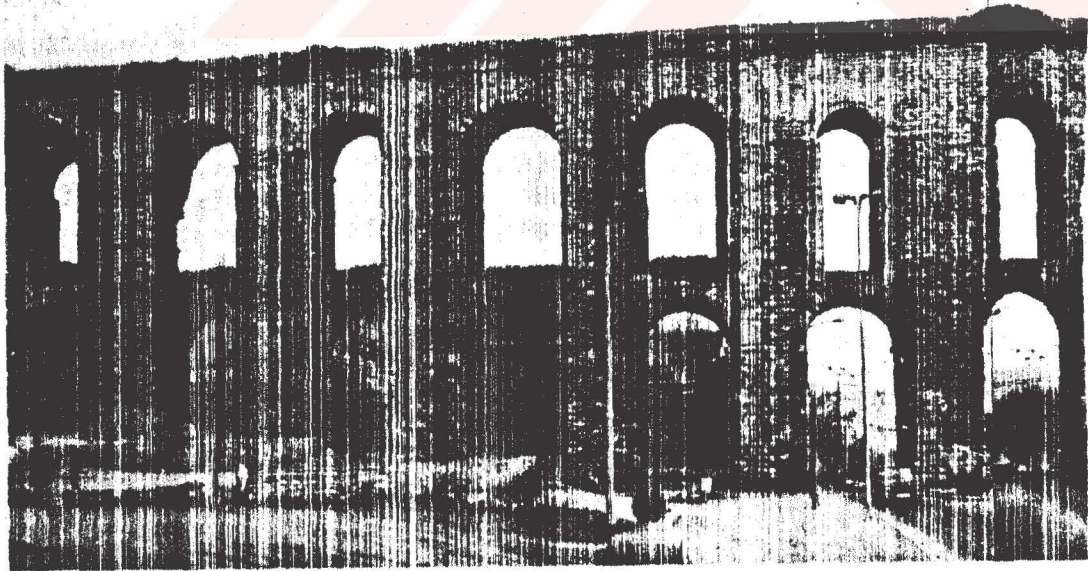
- "Kemer üzerindeki otları yedirmek için keçi, koyun, inek dahi çıkarırlardı olurdu. Bir gün ineğin ayağı kaymış kemer dibindeki bir evceğizinin damına düşerek, damı delmiş, içindekilerin sığılları başlarından gitmişti" (37).

- "Sadace standart ve geometrik bir insan arayışını planlamak, tavuk kümeslerinde hayvan yetiştirmeyi planlamak gibi bir şey olur. Onun için insanlara şehirlerde uygulananacak unsurlar, mekanlar, sokaklar bırakmak lazım".

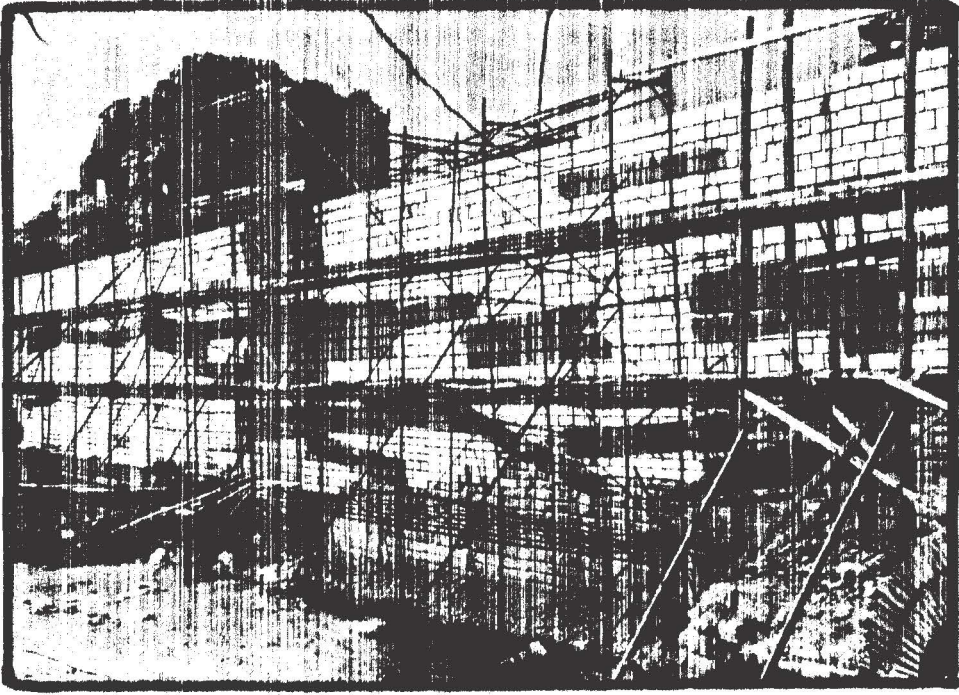
(37) Akus, S.M.; "Bozdoğan Üzerine Tanıklar" İstanbul'dan Göçene'ye Kültür Mirasımız, İstanbul, 1984, s.21.



Bozdoğan Kemerleri Sağ Kesit



Bozdoğan Kemerleri Sol Kesit



Belgrad Kapa Sur Dış Görünüşü

a- Hasar Belirlemeleri

Hendek: Sur dışı hendekin büyük bir bölümü sur boyunca dolmuş ve kaybolmuş durumdadır. Görünmekte olan kısımları ise ufak onarımlarla iyi duruma sokulabilir. Kazı yapılarak khendekin belirli bir bölgede canlandırılması istenilirse ortaya çıkacak hendek dışı duvarı veya bölücü duvar iyi durumda değilse gerekli boyutlama yapılarak yeniden projelendirilip inşaat edilebilir.

- "İşte bu İstanbul'dan kendi kimliğimiz de giriyor işin içine.

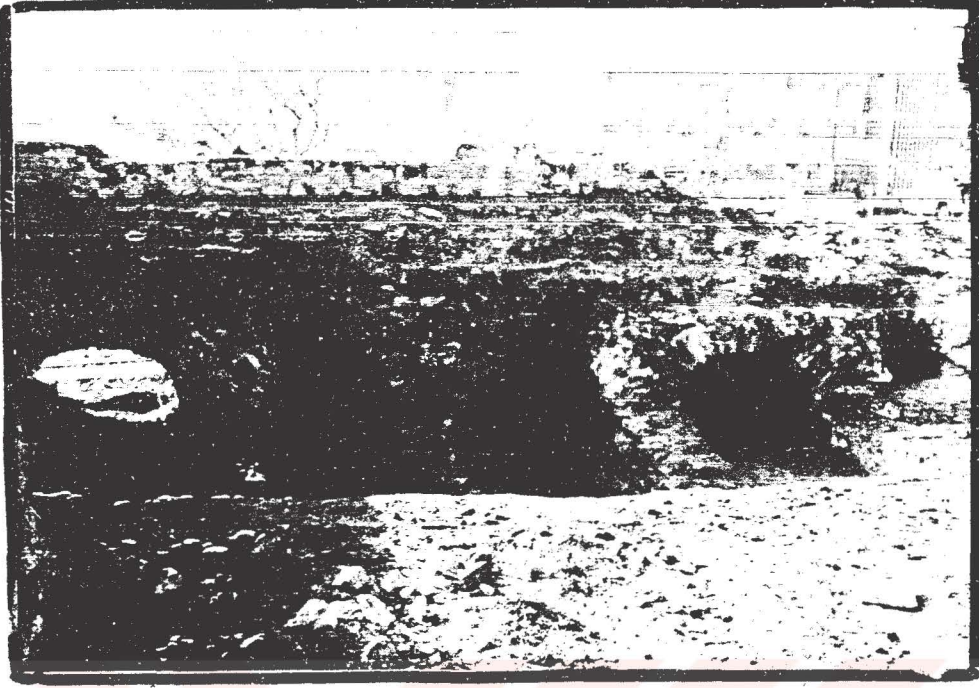
- "Biraz aylak olabilmek, aylaklık san'atın başlıca kaynağı, aylak olmayan insan san'atçı olmaz. Biz san'atçı da olamıyoruz, çünkü aylak olacak vaktimiz yok⁽³⁸⁾.

Yapının özünde bulunan girdiler; özgün işlevi olarak, Su Kemerı, İstanbul Panoroması, Kahvehaneler olarak sıralanabilir. Öneri girdilerimiz ise, kentte uygulanacak unsurlar ve olaylar bırakması, kentte ve yapılara kendi kimliğimizin katılması, aylak olabileceğimiz mekanların oluşturulması olabilir. Valenssu Kemerı, yer-yer düzenlenecek, kır kahveleri ve yazar, cizer, yontucu gibi san'atçıların ilham noktaları olarak değerlendirilebilir. Doğa koşullarına açık bulunan su kemerı, özellikle üst yüzey taş aksamın erozyona uğraması nedeniyle, harab durumdadır. Su kemerinin üst kısmının düzenlenerek, işlev verilmesiyle dış etkilere karşı korunması da sağlanmış olabilir.

6. İstanbul Kara Surları

Yedikule'den başlayarak yaklaşık 7 km.lik bir uzunlukta Ayvansaray'a kadar ulaşan ve Bizans imparatorluğu tarafından şehri korumak amacı ile yapılmış hendek, dış surlar ve kulelerle birlikte iç surlardan oluşan İstanbul Kara Surları zamanın, çeşitli doğa olaylarının -özellikle deprem- ve çevresinde yaşayan insanların etkileri ile büyük oranda harap

(38) İbid.,



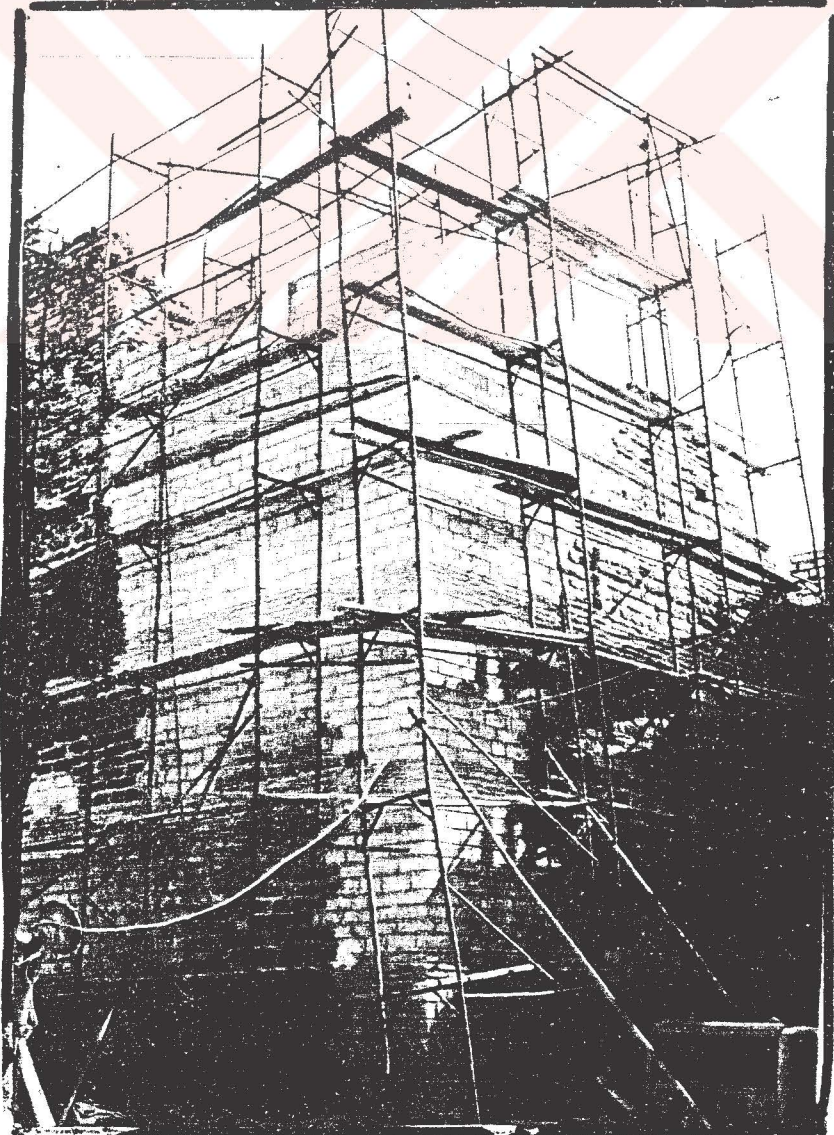
Belgrad Kapi Sur Duvarı Hasarlı Görüntüsü

b- Dış Sur Duvarları ve Burçlar

Dış sur duvarlarının önemli bir kısmı da ya yıkılmış veya toprak altında kalmış durumdadırlar. Bunların görünümünde çeşitli türde bozulmalar vardır. Ancak bunların normal şartlarla hemen yıkılabilecek durumları olmadığından, olsa dahi doğuracakları zarar büyük tahmin edilmediğinden derhal önlem alınması gerekli görülmemiştir. Yine de istenildiğinde boşluk doldurma veya söküp aynı malzeme ile yeniden yapım önlemlerine başvurulabilir.

c- İ Sur Duvarları

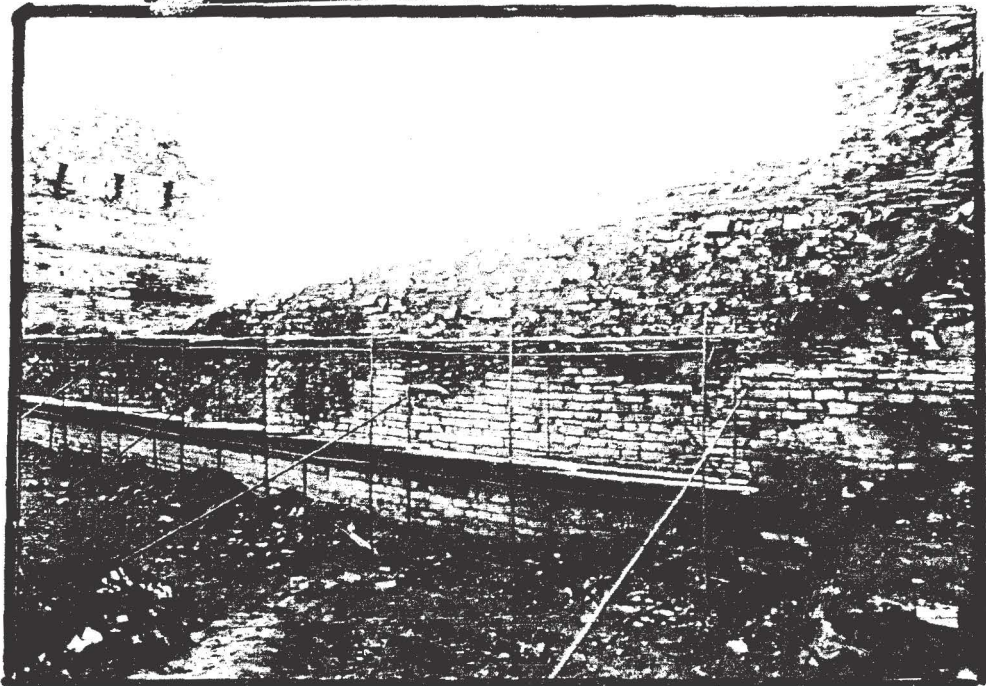
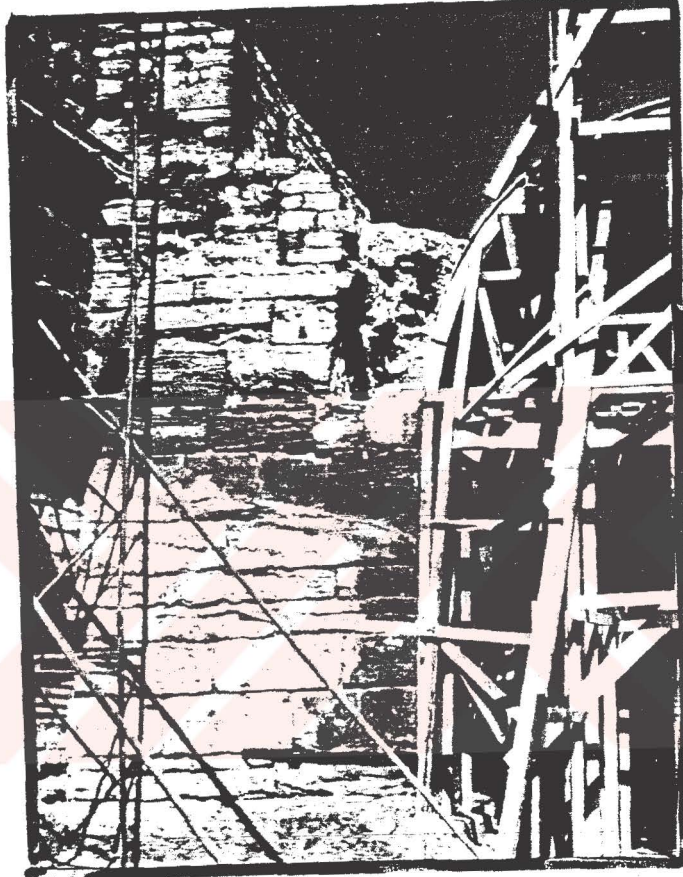
İ sur duvarları uğradıkları hasar bakımından çok farklı durumlar göstermektedir. Herhangi bir önlemi gerektirmeyecek kısımlar olduğu gibi, toprak üstündeki kısım tamamen yok olmuş bölümlerde vardır. İ sur duvarları taşıyıcı sistemleri bakımından hiçbir özellik göstermeyen kargir duvarlar olduğundan çatlakları, boşlukları bakımından tehlikeli görülenler bu boşlukların taş duvarla veya tercihan betonla doldurulup taş kaplaması yapılarak onarılabilir ve kuvvetlendirilebilirler.



Belgrad Kapa İ Sur Duvarından Bir Görünüş

d- İç Sur Kuleleri

"Surların en önemli parçaları olan bu kulelerin, özellikle Theodosios surlarına ait olanların, Cumhuriyet



Belgrad Kapı İç Sur Kuleleri Hasar Belirlemesi

devrinde onarım görenler hariç, tümü az veya çok hasarlı durumdadır"⁽³⁹⁾. Bu kulelerin İstanbul'un tarih içinde geçirdiği büyük depremlerin birine benzer bir deprem de-ki bu olasılığın önümüzdeki on-yirmi yıl içinde çok olduğu söyleniyor-daha çok harap olmaları veya yıkılmaları kaçınılmazdır. Bu belirlemelerin ışığında bu kuleler için önerilebilecek en köklü çözüm herbirine kendisine özgü durumu ve çeşitli devirlerde geçirdiği onarımlar düşünülerek, konulacak restorasyon ilkelerine uyan kuvvetlendirme projesinin teker teker hazırlanması ve mali olanakların çerçevesinde uygulanmaya konulmasıdır. Ancak böyle bir projelendirme, bu raporun kapsamının dışında kaldığından kuleler hasar derecelerine göre gruplanmaya çalışılmış ve bu gruplardan deprem düşünülmeden dahi tehlikeli görülenler belirtilerek sadece bunlar için yukarıda sözü edilen köklü onarım yapılınca kadar geçici çözümler önerilir.

Hasar derecelerine göre kuleleri aşağıdaki gruplara ayırabilmekteyiz.

1- Sağlam kuleler

2- Ufak hasarları olan kuleler

a- Kaplamanın sökülmesinden dolayı duvar kalınlığının azalması,

b- Ufak düşey çatlaklar veya pencere, mangal gi-

(39) Taçvakfı "İstanbul Kara Surları ve Rapor 6, İstanbul 1987, s.14.

bi boşluk kenarlarından başlayan yine ufak eğik çatlaklar.

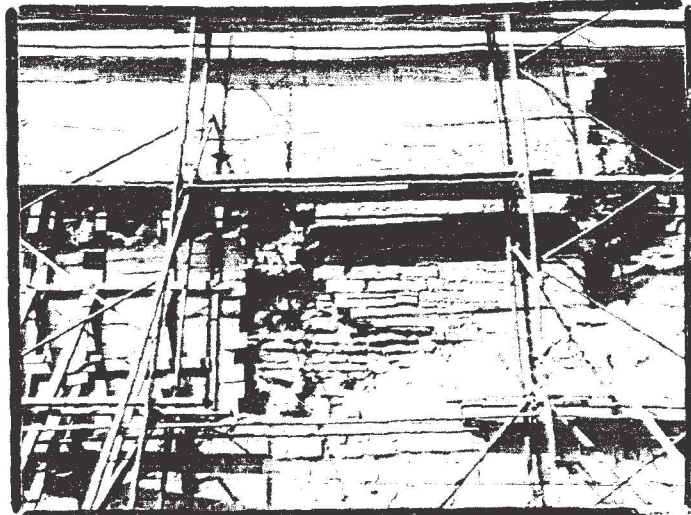
c- Çeşitli tarihlerde yapılan onarımlarla mevcut kısımların bağlantı eksikliğinden doğan ve nisbeten ufak çatlaklar.

d- Kuleler üzerinde oluşan toprak ve bitki örtüsünün oluşturduğu çatlaklar.

e- Bir kısmı yıkılmış olmakla beraber ayakta kalan kısımlarında b.1,2,3,4 maddelerinde sözü edilen türde arızalar.

e- Büyük Çatlak Hasarı Olan Kuleler

Bu kulelerde b.maddesinde sözü edilen nedenlerle olan çatlaklar daha geniş ve tehlikeli şekilde gözlenmektedir. Bunlara ek olarak nedeni tam olarak söylenmemekle beraber, depremlerin ve surların çevresinde ve bu kulelerin içinde yaşayan kişilerin yaptığı tahmin edilen ve kulelerde büyük hasar meydana getiren oluşumlar mevcuttur.



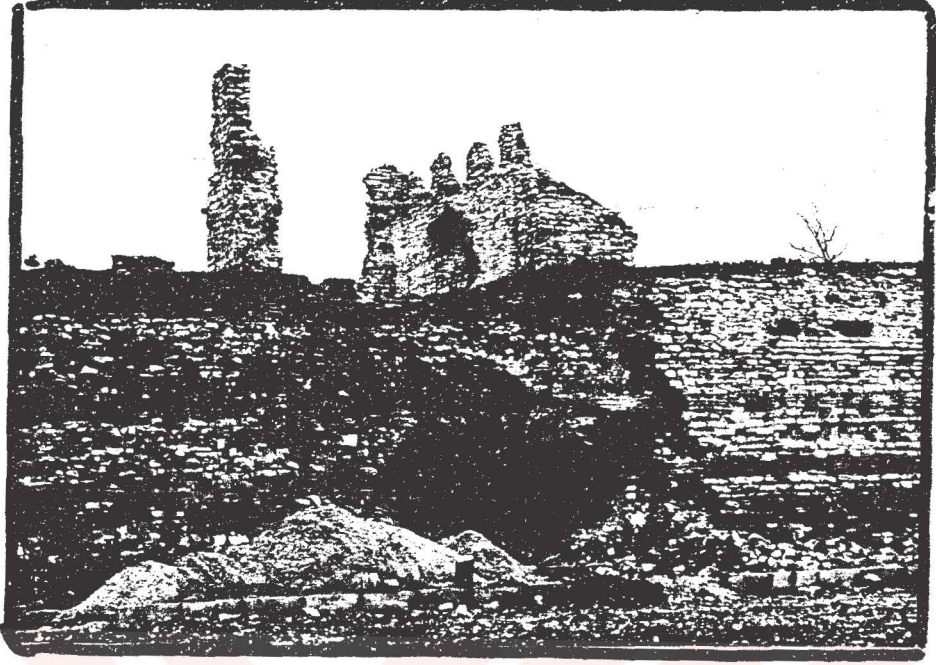
Silivri Kapı Sur Hasar Çalışması



Pelgrađ Kapı Giriş Masarı-Onarı
Çalışmasından Bir Görünüş

7. Yıkılmalar

Köşeyi oluşturan iki duvarda da çatlaklar olması sonucu köşe tamamen çökmüş durumda olabilmekte ve birleştirdiği iki duvar birer doğrultularında stabilitelerini büyük ölçüde kaybetmektedir.



Silivri Kapı Dış Sarı Kule Duvarından Görünüş

Kule duvarlarından bir veya daha fazlası yıkık veya yok olmuş durumda olabilmektedir. Böyle hallerde kulenin sadece iki, hatta tek bir duvarı mevcuttur.

Kulelerde mesnetlerinin bozulması veya yok olması nedeni ile kopması veya devrilmesi her an beklenilebilen, stabilitesini kaybetmiş parçalar bulunmaktadır.

Bazı kulelerin bugünkü toprak kotu üstünde izleri yoktur veya sadece temel kalıntıları görünmektedir.

8. Önerilen Önlemler

Önlem olarak tavsiye edilecek işlemler aşağıdaki gibi gruplanabilir.

I. Kısmen veya Hepsini Tamamlama;

Özellikle büyük boşluk veya eksiklik gösteren duvarlarda veya tonozlar da bu eksiklikler taş veya tercihan kaplama kalınlığı dışında betonla doldurularak tamamlanabilir. Dışarıdan görülmesi restorasyon açısından sakıncalı bulunmadığı durumlarda dolgu veya tamamlama işleminin tümü betonla yapılabilir.

II. İkinci doğrultudan stabilitesini kaybetmiş duvarlar için bu doğrultuda ve orjinal duvarın yerinde bir veya iki duvar örülerek stabilite arttırılabilir.

III. Temel özelliklerinin incelenmesi koşulu ile düzeyden kaçma eğilimi gösteren parçalarla altı boşalarak mesnetsiz kalmış kısımlarda beton destek sağlanabilir.

IV. Duvarın mukavemeti yeterli olup ve teknikler sağlanmalıdır.

Yukarıdaki önerilerin geçerli olmadığı ve çökme tehlikesinin yok edilmediği hallerde kulenin belirli bir bölgesinin malzemesi bozulmadan, sonraki restorasyonda kul-

lanılmak üzere sökülüp saklanması da daha fazla bozulmaya mani olacak bir önlem olarak düşünülebilir.

Bütün bu onarımlar yapılırken yerinden oynamış taşlar sökülerek sağlam bölümlere ulaştırılmalı ve tamamlama bunlara bağlantılı olarak yapılmalıdır. Oynak kısımların büyük ve sökülmesinin güç olduğu durumlarda cimento harcı enjekte ederek sağlamlaştırma yoluna gidilebilir.

Kapılar: Sulukule kapısında yarısı kopmuş olan bir tonoz dışında sur kapılarında çok yakın zamanda sağlamlaştırmayı gerektiren bir durum söz konusudur.

Köprüler: Hendek üzerinde var olan ve halen görülen köprüler ağır bir trafik yükünü de taşıyarak hizmet görmekte, acele bir sağlamlaştırma önlemi gerektirmektedir.

IV. ÇEVRE DÜZENLEME PROJELERİ

4.1 Özel Tasarım Alanları

4.1.1 Tarihsel Yapı Açısından Ağırlıklı Özel Alanlar

Bu bölüme giren yapı ve yapı kompleksleri arasında Yedikule (hem kapı mermer kule hemde zindan olan kesim), Belgrad, Silivri, Mevlevihane, Topkapı, Sulu-kule, Edirnekapı, Eğrikapı gibi kapılar ile Tektür Sarayı, Anemas Zindanları ve İvaz Efendi Cami ile Haliç arasında kalan kesim sayılabilir. Bu alanların tasarımında temel bazı ilkeler izlenmiştir. Örneğin, özel restorasyonu gerektiren durumların saptanması, yapı çevrelerinin temizlenmesi, aydınlatma konusuna yol gösterici çalışmaların yapılması ve bu tür yapılara zarar vermeyecek türde hara seçimi (yer yer hiç flora kullanmamak) gibi hususlar böylesi yapıların ağırlıklı olduğu alanların ele alınmasında önem taşımaktadır.

4.1.2 Ulaşım Ağırlıklı Özel Alanlar

Genelde Yedikule'den başlayarak Ayvansaray'a kadar uzanan surların tüm kapılarının (özellikle şehir planlama düzeyinde alınan tek yönlü ulaşım sistemi

ile çözümlene kararından sonra) ulaşım açısından özellik taşıdığı söylenebilir. Bunlardan bazılarının belediye otobüslerinin son duraklarına (terminal), bazılarında çok daha önemli ulaşım noktalarını (Topkapı Şehirlerarası Otogarı gibi) oluşturduklarını belirtirsek kapıların hemen tümünün ulaşım ağırlıklı olarak da ele alınması kaçınılmaz olmaktadır. Surların genel planlama (şehircilik, çevre düzeni, peyzaj, koruma ve restorasyon vb) sürecinin doğasından kaynaklanan bir özelliktir. Proje alanı (protokoldeki çalışma sınırı tanımına göre) 50 m.lik bir band içinde kaldığından, örneğin ulaşım ağına ilişkin kararların trafik (kordan ve elek) sayımları, ulaşım ökü envanterleri, otopark sayımları duyarlı bir biçimde yapılmadığından çözümler eldeki alanların kapasite ve olanakları içinde aranmıştır. Aynı durum yaya ulaşımı için de geçerli olmuştur. Ancak Vatan, Millet caddelerinin surlarla kesiştiği noktalar ile Edirnekapı'da uygulanmış bulunan (kapıdaki) yan geçişin gerek teknik gerekse estetik açıdan - bu çalışma kapsam ve ölçülerini aşan türde ayrıntılı bir etüdü gerektirdiği aşikardır.

Surların dışından ve surlara paralel giden arterin sur dışı yeşil band (hndeklerin oluşturduğu sürekli alan yer yer mezarlık vb. yeşillerle genişleyerek) ile ilişkisi incelenmiş ve durak yerleri (hem otobüs, hem yer yer dolmuşlar için), sokak lamba yerleri vb. altyapı öğelerine ilişkin önlemler getirilmiştir.

4.1.3 Sosyal ve Kültürel Ağırlıklı Özel Alanlar

Kapsam bakımından daha geniş alana yayılan bu kesimler, genelde "kentsel yenilene" ya da "sıkılaştırma" yaklaşımları ile ele alınmıştır.

Bu alanlar kendi içinde konaklama (şehir planlama düzeyinde saptanan bölgecikler) turistik temaşa keyif (Sulukule gibi) ya da Eğlence/Dinlence (Tekfir Sarayı kapsamındaki lokanta-café vb. etkinlikler) gibi bazı katagorilere ayrılabilirler. Kaldı ki bu anlamda gösteri -sergi-müze türü işlevlere ayrılmış alanlarda kültür kavramı içinde bir başka katagori de oluşmaktadır. Bunların bir bölümü sürekli sergi açık müze gibi önerilmişken, bir diğer bölümü özel günlerde (milli ve dini bayramlar) folklorik ya da tarihsel mehter gösterilerine ayrılmış olanlardır.

4.2 Peyzaj Alanları

Peyzaj alanları -açık yeşil olan ağırlıklı çevre düzenlemeleri -diğer arazi kullanım türlerinde olduğu gibi ilközel düzeyde şehir planlama ölçeklerinde kategorleştirilmiş ve belirtilmiştir. Sur yakın çevresinde oluşturulması düşünülen ve önerilen bu alanlar, bir yandan surların gelecekteki görünümünü (restorasyon konusu, onarım ve bakım gibi işlemlerin tanımlayıcısı olarak) zenginleştirirken, diğer yandan

da bu çevrede yaşayan ya da ziyarete gelenlere oldukça zengin bir rekreasyon olanağı sunacaktır.

Bir başka deyişle yeşil park ihtiyacından, spor ve eğlence türlerine dek uzanan bir dizi içinde yeşil alan kullanma sözkonusudur.

4.2.1 Alan Türleri

Yukarıda sözü edilen açık/yeşil alanlar dört ana katagoride önerilmiştir.

a- Aktif Yeşil Alanlar

Genelde içerisinde değişik aktivitelerin yer aldığı alanlardır. Örneğin top oyun alanları ya da 7-14 yaş gruplarının oyun alanları gibi alanlar bu katagoriye girer. Yapılan incelemelerde şehrin bu kesiminde semt sakinlerinin ve özellikle çocuklar ile gençlerin boş zamanlarını değerlendirilebilecekleri doğru dürüst açık alanların bulunmadığı saptanmıştır.

İşte bu ihtiyacı karşılayacak alanlar (şehir planlama kararları ile uyumlu biçimde) uygun yerlerde ve yeterli büyüklüklerde önerilmiştir.

b- Pasif Alanlar

Yeşil ağırlıklı, gezinti, dinlenme ve piknik alanları olarak düşünülmüştür. Dolayısıyla surlara paralel uzayan proje alanı boyunca daha önce açıklanan aktif alanlar arasında yer yer bütün pasif alan önerileri de geliştirilmiştir. Özellikle genç annelerin 0-3 yaş grubu çocuklarını gezdirdikleri, yaşlıların dinlendikleri ve hava aldıkları alanlar olarak tasarlanmışlardır.

c- Servis Alanları

Genelde 7 km.lik surlar boyunca uzanan ana yaya yolu ile tali yaya ulaşım dokusu ile bunları tamamlayan düğüm noktaları niteliğindeki meydanlar ve geçitler gibi öğelerdir.

Bu düzenlemede en çok üzerinde durulan husus az önce değinilen, surların iki yanında kesintisiz uzanan yaya yollarıdır. Bu ana yaya yolu sisteminin, aracı trafiği tarafından rahatsız edilmemesine ve surların yakın çevresinde önerilen tüm kullanım ve aktivite alanları ile bağlantılı olmasına özen gösterilmiştir. Ayrıca turist trafiğinin (belirli mevsimlerde) aşırı yoğun olacağı bu alanlarda yaya gezinti olanaklarının en üst düzeyde tutulmasının gerekliliği aşîkârdır.

Açık servis alanlarına gelince, bunlar da yine şehir planlama düzeyindeki kararlar doğrultusunda gösteri alanları (bayramlarda ve özel durumlarda folklor vb. oyunlar gibi), tören alanları ve toplantı alanları (özellikle tarihsel yapı gruplarının oluşturduğu büyük mekânlar bu biçimde düşünülmüştür) gibi değişik türlerde ele alınmıştır.

d- Antik Peyzaj

Proje alanı içinde değişik yerlerde, değişik kapsam ve biçimlerde kendisini göstermektedir. Surlar, "iç surlar", "dış surlar" ve "hendekler" olarak üç bölüme ayrılmaktadır. İşte bu bölümler ile iç sur çevresindeki saray ve zindan bahçeleri (Tekfur, Anemas, Yedikule vb.) ve örneğin eski mezarlıklar antik peyzaj öğeleri olarak değerlendirilir. Bir başka deyişle aşırı müdahaleden kaçınarak, bu yerlerin restorasyon kapsamında ele alınmaları ve çok mütevazî fonksiyon önerileri ile (sözgelimi Tekfur Sarayı bahçesinde restoran-cafe benzeri gibi) burayı görmeye gelenlere güzel bir çevre sunmak amaçlanmıştır. Yer yer düzenlenmiş surlar, kuleler ve hendekler arasında çiçeklik, küçük fidanlıklar, yaya yolları planlanmış ve gece için özel aydınlatma önerilmiştir.

4.2.2 Bitkisel Doku

Proje alanında yüzeyde, alçak ve yüksek yetişen/büyeyen değişik flora yapısı düşünülmüştür. Bu türler çevrenin genel düzenleme ilkeleri, konumları ve yapısal mimari ile görsel ilişkileri görünürde bulundurulularak değerlendirilmiştir. Türler başlıca beş gruba ayrılmıştır.

a- Ağaçlar

Ağaçlar doku bakımından "yol ağaçları" ve "park ağaçları" olmak üzere iki alt grupta ele alınmıştır. Yollarda kullanılması önerilen ağaç türleri, bakımı kolay ışık geçiren, kar tutmayan, konumları bakımından kent-sel altyapı ile uyumlu olacak türlerdir.

Parklar da ise ağaç ve ağaçcık grupları olarak, surların silüetini olumsuz etkilemeyecek (boy ve biçim yönünden) türler önerilmiştir. Bunlar şehir dokusu ile surlar arasında bir tampon bölge oluşturacak biçimde tasarlanmıştır. Özellikle meydanlarda -ve diğer uygun konumlarda- ağaç dipleri oturma mekanları olarak düşünülmüştür.

b- Çalılar

Yol boylarında bitkisel duvarlara, parklarda köşelerin oluşumunu belirgin duruma getirme ve zaman zaman da bir nirengi noktası niteliği taşıyacak biçimde öneril-

miş bulunmaktadır. Bu türlerden, çiçek açanlar parklarda açmayanlar ise yol boylarında kullanılabilir. Ayrıca, çalılar toprak yüzeylerin örtülmesinde yastık dolgu biçiminde de kullanılabilir.

c- Çimenler

Bakımları güç olduğundan çok büyük alanlar halinde önerilmiştir. Ancak, özel tasarım isteyen yerlerde ve parklarda yer yer önerilmektedir. Çalılar için düşünülen yastık dolgularda çimende düşünülmektedir.

d- Çiçekler

Özellikle parklarda tarhlar biçiminde önerilmektedir. Surlar boyunca lale çiçeğinin tüm çeşitlerine yer verilmesi uygundur. Osmanlı döneminin simgesi olan lale, surlara kişilik kazandıracak ve tanıtılmış olacaktır. Çiçek türleri olarak çalı bitkilerinin ve park ağaçlarının mevsimlere göre değişen renkli dış görünüşleride anlamlı olacaktır.

e- Sarmaşık Turleri

Planlama alanımızda iki değişik biçimde kullanılmaktadır. Bunların birisi istinat duvarları, diğeri ise pergola ve çardaklardır. Surlarda yapılan kazılar sonunda

(özellikle kapı çevrelerinde) zeminde kat farklılıkları oluşmaktadır. İşte bu kot farkları istinad duvarlarına gerektirecektir. Buralarda sarmaşık bitki türleri önerilmektedir. Böylece bitkisel duvar şeklinde algılanacaktır. Pergola ve çardaklarda ise İstanbul bahçe mimarisi geleneğine uyumlu akasya ve güller önerilmiştir⁽⁴⁰⁾.

4.3 Kentsel Peysaj ve Kentsel Mobilya Alanları

"Kentsel Peysaj Alanları" doğal olmaktan çok insan eliyle olmuş çevreyi içermekte olup, Townscape anlamına gelmiştir. Başlığın ikinci yarısı olan "Kentsel Mobilya" (City Furniture) ise aynı kapsamda kendi kendini yeterince açıklayan bir deyimdir⁽⁴¹⁾.

4.3.1 Kentsel Peyzaj Alanları

Bu alanlar SURLAR, KENTSEL DOKU (city) ve KIRSAL DOKU (Countey) olmak üzere iki ana başlık altında ve ayrıntılı olarak açıklanmıştır.

A) Surlar

Genelde 20 km.lik bir uzunluğa sahip olup, bunun Haliç kıyısında Ayvansaray'dan başlayarak Marmara'da Yedikule'ye kadar uzanan 7 km.lik "Kara Surları"

(40) Taş Vakfı "İstanbul Kara Surları" yayını, İstanbul, 1987, s.15.

(41) İbid.

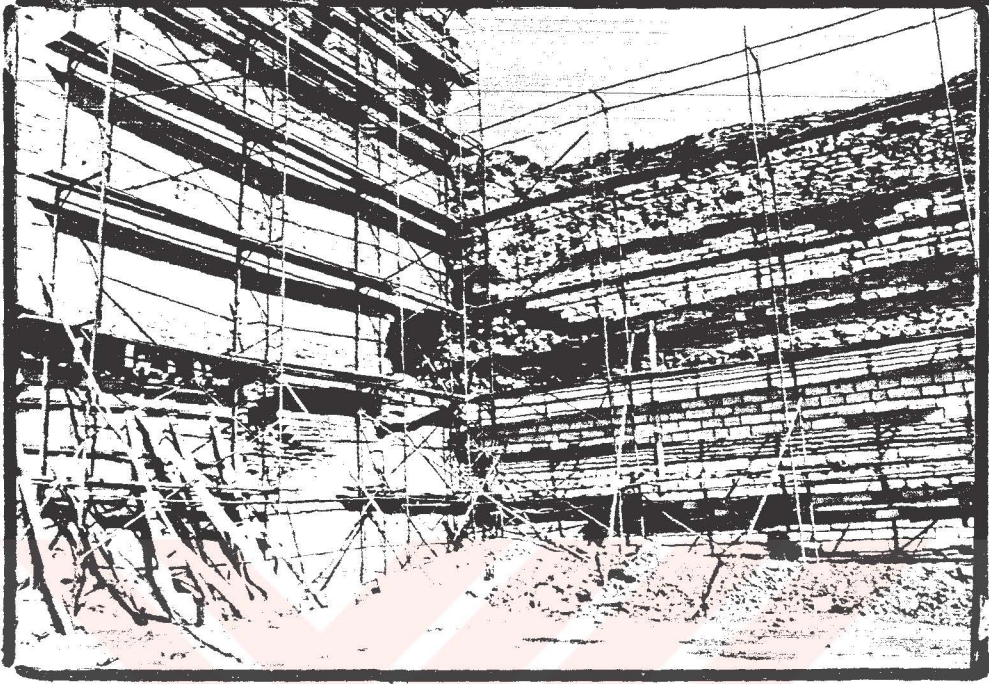
camii ve mezarlık gibi, bugün korunmaya alınması gereken yapı ve alanlarda bulunmaktadır.

Duna karşın surlara yapışık yada rahatsız ederek yakınlıkta bazı parazit/olumsuz yapışmalar da sözkonusudur ve bunlar ayıklanarak, kazanılacak mekanlarda açık müzeler, yeşil alanlar, kültür faaliyetlerin yer alacağı halka hizmet sunan olanlara dönüştürülecektir.

Surlar iki deniz kıyısı arasında, adeta bir köprü gibi uzanan, yer yer kuleleri ve kapıları ile kişilik kazanan İstanbul'un en görkemli arkeolojik peyzajını oluşturmaktadır. Düzenlemede bu özellik gözönünde bulundurularak surlar boyunca süreklilik taşıyan gezinti alanlarına (yaya yolları, oturma ve dinlenme köşeleri vb) önem verilmiştir. Diğer yandan şehir dokusunun bir parçasını da oluşturduğundan şehir faaliyetleri ile bütünleşme sağlanmasına özen gösterilmiş, örneğin çevre halkına parklar, oyun ve gösteri alanları, yeni ticaret alanları ve pazar yerleri sağlamıştır.

A.1 İç Sur - Dış Sur Arası (Parateichion)

12-15 km. genişlikteki bu düzliğe "Parateichion" ya da "Birinci Peribolos" denilmektedir. Bu düzlik kapılar aracılığı ile kent kuleleriyle ilişkinin kurulmasını sağlamıştır.



Belgrad Kapi Sur Duvarları Arkası

Bu alanların arkeolojik pak (ap) olarak korunması öngörülmektedir. Herhangi bir yapılaşma söz konusu değildir; alan boyunca önerilen yerler/kesimler restore edilip, park olarak halka açık tutulmalıdır.

Restore edilemeyecek kesimler ise ayaklanıp, temizlenerek, çevredeki duvar kalıntıları / yıkıntıları görünür biçimde ortaya çıkarılmalıdır.

A.1/a İç Sur (Esoteikkhos) i Zeminde 3-4 8m. genişlikte 11-13 m. yüksekliktedir. Ortalama yükseklikleri 24.m olan, dörtgen, yuvarlak ve altıgen formlardan oluşan yaklaşık 50 m. aralıklarla 95 adet kule bulunmaktadır. Sur duvarları arkeolojik parkın ana öğeleridir. Eski devirlerde askerlerin etrafı gözetlemek için kullanıldıkları kuleler ve duvarların üstleri olabildiğince halka açık yerler olarak değerlendirilmektedir.

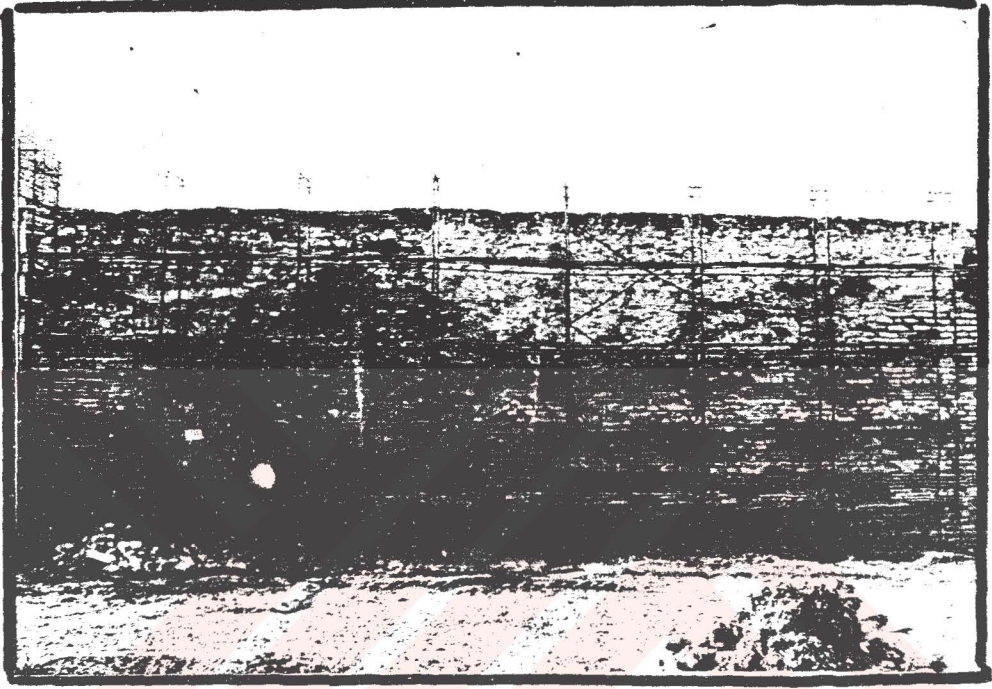
Bazı kulelerde (kapalı mekanlarda) müzeler, zaman zaman konserler ve resim, heykel, seramik sergileri düşünülmektedir.

A.1/b Açık Arkeolojik Müze Park: Yukarıda da belirtildiği gibi bu alanda arkeolojik park özellik ve niteliklerini taşıyacak biçimde ele alınacaktır. Burada en önemli konu surların aydınlatılmasıdır.

Ayrıca özellik gösteren bazı yerlerde de gece aydınlatılması öngörülmektedir.

A.1/c Dış Sur/Epoteikkhos ya da (Poteitisma): Dış surlar Parateichion'un önünde yer almaktadır. Zemin de 3.5 m. genişliği olan surun duvar kalınlığı 0.8-1.0 m. yükseklikleri ise 8 m.dir. Bu surlarda görev yapan askerlerin buldukları hücreler bulunmaktadır. Dış surlarda da kuleler vardır. Bunlar kare ya da yarım daire şeklinde, 9-10 m. yüksekliğinde,

4-5 m. genişliğindedir. Dış surlarda 82 kule bulunmaktadır.



Silivri Kapı Dış Sur Görünüşü

Dış surlar da iç surlar gibi "arkeolojik müze"nin ana bölümleridir. Sur boyu yer yer süzlenilip, halka açılması tasarlanmaktadır. İç surlardan farklı olarak, dış surların iç surlara bakan cepheleri de yer yer onarılarak elde edilecek kapalı mekanlar bekçi odası, danışma, büfe, bekleme,

barınma, depo vb. işlevler düşünülebilir.

A.2 Dış Sur- Kanal Arası (Peribolos)

Dış surların önünde 12-15 m. genişlikte bir düzlük bulunmaktadır. (İkinci peribolos) Dış Sur-Kanal Arası, tıpkı surlar arasında düzlük gibi arkeolojik park olarak ele alınacaktır. Ancak burada, şehir dışı ile yer yer yaya yolu bağlantıları öngörülmektedir.

A.2/a Açık Arkeolojik Müze Park

Güzergah üzerinde bulunan tarihsel objeler yer yer onarılacak ve gezinti alanı olarak düzenlenip, kanal boyunca giden yaya aksına bağlanacaktır. Bağlantı yolları patika (keçiyolu) niteliğinde uygulanacak ve yerden aydınlatılacaktır.

Bu alanların sur boyunca, alabildiğince, çim, yer örtücü bitkiler ve çalı bitkileri ile yeşillendirilmesi öngörülmektedir.

A.2/b Yaya ve Bisiklet Yolu

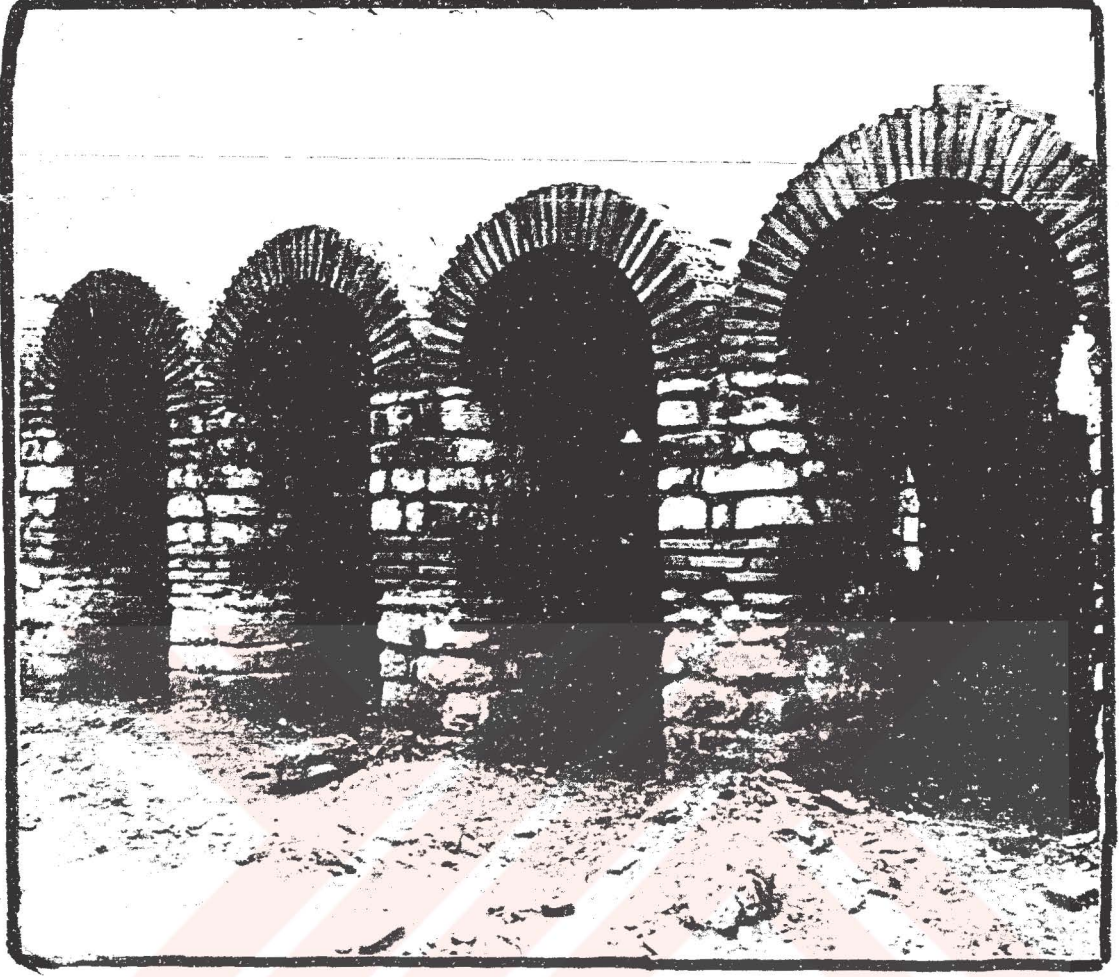
Dış surların dışı ile kanal arasında 2m. genişlikte yaya yolu önerilmektedir. Bu yol üzerinde yer yer

oturma, aydınlatma elemanları ile çöp toplama kutuları bulunmaktadır. Yol, sıkıştırılmış toprak ve kalın kum örtüdür. Bu yolda bisikletle gezinti olanakları düşünülmektedir. Güzergah boyunca yer yer arkeolojik park içindeki gezinti alanlarına bağlantılar önerilmiştir.

A.3 Hendek (Fass)

Dış surların önündeki düzlükten (ikinci Feribolos) hemen sonra hendekler uzanmaktadır. Savunma bölgesinin en dışında yer alan hendekler 15-20 m. genişliğindedir, derincikleri ise 5-7 m.dir. Hendekler zamanla dolmuş, dolaşısıyla işlevini yitirmiş durumdadır. Ancak bazı kesimlerde baştan olarak kullanılmaktadır.

Hendek alanlarının yer yer restore edilerek, sur bütünlüğünün algılanmasını sağlayarak ve arkeolojik park özelliğinin sergilenmesi amaçlanmaktadır. Restore edilmeyen kesimlerde ise kısmi düzenlemeler öngörülmektedir. Bazı yerlerdeki bostan nitelikleri korunmakta (Örneğin Yedikule önünde) büyük bir bölüm ise fidanlık olarak önerilmektedir.



Belgrad Kapi Dış Sur Önü Duvarlık (Feribolus)

B) Kentsel Doku (City)

Surlar, "tarihi yarımada" denilen İstanbul eski kent parçasını Marmara-Haliç arasında uzayarak koruyan bir işlev görmekte idi. Zamanla bu işlev anlamını yitirmiş,

sur dışına taşan kent büyümesi denetimsiz kaldığından gelişmiş güzel bir doku ortaya çıkarmıştır. Dolayısıyla günümüzde bile, kentin en fakir hizmet sunulan yörelerindedir.

Önerimizde, ilke olarak bir yandan surların ayıklanıp, temizlenerek ortaya çıkmasına (donduracak, onaracak, restore ya da ihya ederek) özen gösterilmiş, diğer yandan da kentsel doku içinde eksikliği gözlenen açık alanların hem buradaki sınırlı sakinlerinin hem de ziyaretçilerin kullanimlarına sunulmaları öngörülmektedir.

Surlar boyunca, kent dokusu ile sur duvarları arası ile bölüme ele alınmıştır.

Toplam genişliği -yer yer artmakta birlikte- 50 m. kabul edilen proje bantı surlardan itibaren ilk 20 m.lik kesimi yaya aktivitelerine (yürüyüş-bisiklet yolları, oturma-dinlenme yerleri vb) ayrılmıştır.

İkinci kesim ise açık yeşil alanlar, parklar, gösteri ve tören alanları yanısıra yer yer turistik amaçlı ticaret alanları içermektedir.

B.1 Yaya Bölgesi (ilk 20 m.)

Bu bölge için sadece yaya türü araçlara izin verilmektedir. Yapılaşma yoktur, ancak tarihi değeri olan

yapılar korunacaktır.

B.1/a Altyapı Aksı

Bu aks üzerinde yaya yolunun aydınlatılması ve oturma alanları öngörülmektedir. Bunlar dışında bu kandan elektrik alt yapısı geçmekte ve yüzey suları toplanmaktadır.

B.1/b Arka Yürüyüş Aksı

Yaya bölgesinin omurgasını oluşturan ve az önce de değinildiği gibi yaya ve bisikletlilere düşük düzenlenen bu aksta plaka elemanları ile granit parke kaplamalar düşünülmüştür.

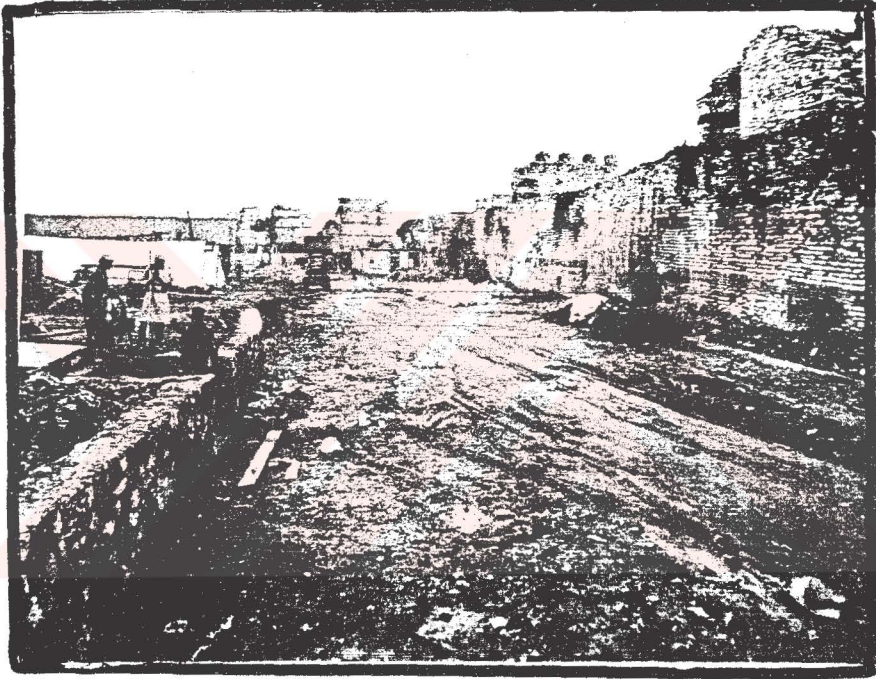
B.1/c Tampon Bölge

Surlarla yayalar arasında önerilen bu bölgede, genel olarak yeşil dokudan yararlanılmaktadır. Kısa çalı türü bitkiler, ağaçlıklar ve çim zemin önerilmektedir. Bu bölgenin işlevi, halkın sur diplerine fazla yaklaşmasını önlemektedir.

B.1/d İç Sur Bölgesi

Sur duvarları ile tampon bölge arasında kalmaktadır. Bu alanın granit parke elemanları ile kaplanması

önerilmektedir. Altyapı aksında beslenen ve surların aydınlatılmasını sağlayan aydınlatma elemanları bu aks üzerinde bulunmaktadır. Bu alanın başka bir işlevi de tampon bölgedeki floranın sur bünyesine zarar vermesini önlemek ve duvarlar ile floranın bakımını yapmaktır.



Belgrad Kapı, Menteke'den Bir Görünüşü

B.2 Yeşil Ağırlık Sur Dışı Mekanlar (50 m. sınırı)

Bu alanlarda var olan ya da kanulaştırılması düşünülen tüm mekanlar yeşil olarak öngörülmektedir. Tarihsel yapılarla diğer önemli ve değerli yapılar bu yeşil alanlarla

bütünleşecek biçimde düzenlemeler yapılmıştır. Bu bölgede, genel olarak çocuk parkları, pasif park alanları, gösteri yerleri önerilmiştir.

B.2/a Geçici Aksı

Sur boylarının düzenlenmesi ile duvarların önündeki toprakların kalkması gündeme gelmektedir. Dolayısıyla "yaya bölgesi" içinde restore edilen alanlardaki zeminler, mevcut kattan 3 m. kadar aşağıya inecektir. Bu nedenle "geçiş bölgesi" önerilmektedir. Geçiş bölgesinde bu kot farkının giderilmesi için bitkisel istinad duvarları önerilmektedir. Bu duvarları arazinin durumuna göre yükselmekte ya da ters yönde aşağıya doğru inebilmektedir.

Duvarların arasında gerektiğinde rampa ya da merdivenlerle geçitler verilmektedir.

B.2/b Rekreasyon Alanları

Sur boylarının şehir dokusuyla buluştuğu yerlerde, tarihsel doku korunmakta ve rekreasyon alanları önerilmektedir. Çoğunlukla aktif rekreasyon içeren bu alanlarda sergi alanları ile birlikte rekreatif amaçlı (café, lokanta, kültür merkezi vb.) yapılara da yer verilmektedir. Genel olarak, ağaçlandırma, çim ve çalı türü bitkisel doku biçimleri düşünülmekte ve yürüme mekanlarında zemin kaplaması olarak plaka elemanları ile granit parke, oturma mekanla-

rı ve alanlarda ise sadece granit parke öngörülmektedir.

(Ekz. Harita-2)

B.3 Yeşil Ağırlıklı Kentsel Dış Mekanlar (50 m. sınırı dışında kalan alanlar)

Bu alanlarda kentsel doku başlamaktadır. Yer yer kamulaştırma sınırı içinde olması bakımından kent dokusuna hizmet sunacak dış mekanlar önerilmektedir. Söz konusu dış mekânlar, yapıların arasına karışmakta, adeta sur bölgesi ile kent dokusunun bütünleşmesini sağlamaktadır. Bu alanlarda özellikle ağaçlandırmaya ağırlık verilmiş ve kentin bu kesiminin yeşil açısından zenginleşmesine özen gösterilmiştir.

Alan içinde pazar yerleri, ticaret merkezleri öngörülmekte ve halka hizmet sunan bazı birimler (köşk, WC vb) de önerilmektedir. (Ekz. Har.2)

B.3/a Kentsel Doku

Bu alanlarda genellikle konut bölgelerinin kullanımına dönük yeşil işlevler düşünülmüştür. Kent ilc sur bölgesini bağlayan ve surlara paralel uzanan tali oto trafiği taşıyan yol (9.00 m. profilli) bu alan içinde yer almaktadır. Buradaki yeşil alanlar genellikle aktif rekreasyon

yona ayrılmıştır. Hafta sonu ve gününbirlik dinlenme/rahatlama gereksinimini karşılayan nitelikteki bu alanlarda gençler için oyun alanları sunulmuştur. Yine bu alanlar içinde kalan ve sosyo-kültürel açıdan önem taşıyan (Sulukule, Ayvansaray gibi) bazı alanlarda rekreasyon ve turizm amaçlı düzenlemeler getirilmelidir.

B.3/b Yollar

Kent dokusu ile sur çevresinin bağlantısını sağlayan yollar genel olarak peysaj ağırlıklı olanların içinde geçmekte ve sınırları oluşturmaktadır. Bu yolların hemen tamamının ağaçlandırılması öngörülmektedir.

Yol kaplama malzemeleri olarak plaka elemanlar ile granit parke karışımı düşünülmektedir. Yolların yeşil alanlardaki bölünmelerinde aydınlatma elemanları ve çöp kutuları önerilmiş ve yer yer oturma mekanları öngörülmektedir.

C. Kırsal Doku (Country)

Tarihsel bakımdan kırsal doku, kent dışı alan niteliğindeki bu bölgeler, günümüzde kentle bütünleşmiş durumda. O nedenle bu ayırım sadece katagorik olarak bu alanların tarihsel özelliğini vurgulamak amacı ile değiştirilmiştir.

Bu alan üzerinde surlar boyunca, iki denizi birleştiren ve oto trafiği ile toplu taşınımın yer aldığı bir ulaşım aksı bulunmaktadır. Bu aks boyunca tarihsel mezarlıklar ve yer yer de yapılar gözlenmektedir. Dolayısıyla hem bu kullanımlara hem de yayalara bu aks boyunca hizmet sunulmuş olmaktadır. (Ekz. Har. 2)

4.3.8. Kenttsel Mobilya Alanları

A.1 Yaya Yolu

Sur boyunca süregiden yaya yolları, sur kapılarından içeriye dönerek, giriş ve çıkışlarda önemli bir yaya trafiğine hizmet vermektedir. Yol boyunca arkeolojik peyzaj alanları ile hemen bütünleşerek devam etmektedir. Nitelik olarak daha çok kent içi yol görüntüsündeki bu aks oldukça yoğun bir araba trafiğine paralel konumdadır.

A.1/a Aydınlatma ve Oturma Aksı

Yaya yoluna paralel süregiden bu aks, aynı zamanda Hendek boyunca da uzamaktadır. Üzerinde yol aydınlatma elemanları ile yer yer oturma birimleri ve elektrik altyapısı taşınmaktadır.

A.1/b Yaya Yolu

Yukarıda (C.1) kesiminde genel durumu açıklanan yaya yolu tüm sur boyunca uzamaktadır. Sur kapılarının

dan kentsel dokuya bağlanmakta ve zaman zaman sur içlerine geçit vermektedir. Zemin kaplama elemanları olarak plakalar ve granit parke ön görülmekte, oturma mekanlarında ise sadece granit parke düşünülmektedir.

A.1/c Bitkisel Duvar

Yaya yolu ile oto yolu arasında 40 m. aralıklarla önerilmektedir. Bu bitkisel duvar Ligistum'dan oluşmakta, yaya aktiyitesine yön vermektedir. Bu aksta ağaç düşünülmektedir; nedeni surların görsel olarak kapatılmasıdır. Alan üzerinde otobüs durakları ile telefon kabinleri ve büfe gibi elemanlar yer almalıdır. Bu elemanlar kapılara yakın ya da otobüs duraklarında düşünülmektedir.

A.1/d AltYapı Kanalı

Bu kanal üzerinde iletişim (telekominikasyon) alt yapısı düşünülmektedir.

A.1/e Bordürler

Yaya yolları ve altyapı kanalı bordürlü ile sınırlanmalıdır.

A.2 Oto Yolu

Belgrad Kapı-Demirhane Yolu, Belgrad-Silivri Kapı yolu, Mevlevihane Kapıyolu, Topkapı-EdirneKapı asfaltı ve Savaklar caddesi oto yolunu oluşturmaktadır. Yol, kent yolu niteliğindedir ve asfaltdır.

A.2/a Yüzey Suları Toplama Kanalı

Oto yolu yüzey sularının toplandığı bu aks üzerinde rögarlar bulunmaktadır. Bu güzergah boyunca zemin kaplaması dört sıra granit ve 40 m.de bir göp kutuları aksında bir rögar görölmektedir.

A.3 Yaya Yolu

Su dışı yaya yolu olmasına karşın (C .1/b) deki yaya yolu niteliğinde ele alınarak, bütünlük sağlanmasına özin gösterilmiştir.

Kentsel Mobilya Alanları

A. AltYapıya Bağlı Olmayan Kent Mobilyaları

A.1 Oturma Elemanları

Bu elemanların tüm özellikleri daha

önceden belirtilmişti. Şimdi kısaca yapım ve üretime ilişkin hususlardaki görüşlere yer verilecektir.

- Oturma elemanları tek tip olmayacaktır. Böylece kullanılacağı yere ve mekâna, giderek amaca uyum sağlaması kolaylaşacaktır.

- Bir diğer deyişle çağdaş olduğu kadar, klasik ve surların tarihsel yapısı ile bağdaşacak tasarım çözümlerinde olacaktır.

- Bakım istemeyen ya da en aza indiren türden malzeme ve detaylar kullanılacaktır.

Yapısal biçim yanında konfor ve estetiğe yer verilecektir.

- Malzeme ve üretimde ekonomiye özen gösterilecektir.

A.2 Çiçekliler ve Süsleme Elemanları

Çiçekler, değişik boyutlarda, toprakla doğrudan temas etmeyen, taşınabilir ve yer değiştirebilir, yanları ve altı kapalı çiçek ve süs bitkilerini içeren kaplardır. Değişik malzemeden yapılabilirler. Süsleme elemanları, pergoda korkuluk, çardak, parmaklık gibi çeşitli işlevlere dönük

ve deęişik (demir, ahşap, beton vb) malzemeneden yapılmıř, çevreyi zenginleřtirici ve üzerine bitki de sardırılabilen türden elemanlardır.

A.3 öp ve Posta Kutuları

öp kutuları, yoğun bir yaya trafięi ile ona baęlı pek çok alışveriş noktalarının doęal olarak doęuracaęı aşırı öpün toplanması için yeterli sayıda ve uygun yerlere öp kutusu konacaktır.

öp kutuları, ilke olarak atıř ve darbe ile zarar görmeyecek, en az bakım gerektiren ve kolay boşaltılabilecek detayda özülecektir.

Üretim kolaylaęı ve ekonomisi de önenle üzerinde durulan hususlardır.

Posta kutuları, P.T.T standartları içinde özel tasarım ile üretilmesi gereken bir özellik taşıdıklarından, Türkiye genelindeki uygulamada kullanılan örneklerle yetinilmiştir. Ancak yer seçimleri, dięer kamuya açık genel kullanımlar bütünü içinde yapılacaktır.

A.4 Bisiklet Parkları

Bisiklet yolu güzergah ve çevresinde belirli noktalarda önerilmiştir. Fazla yer kaplamaması, güvenli detaylarla özünlenmesi tasarımıda temel ilkedir.

Malzeme olarak metal ve galvanize türden çözümler yeğlenecektir.

A.5 Oyun Parkı Elemanları

Bu elemanlar kimisi yerinde inşa edilecek (kum havuzu gibi) kimisi de üretilerek sözkonusu oyun parklarında kullanılacak biçimde tasarlanmıştır. Ayrıntılı tasarım çözümleri ayrıca sunulduğundan, sadece eleman tür ve çeşitleri kısaca açıklanmıştır. Kum havuzları ve kayma rampaları, yer ve konuları özel belirlenmiş, uygun ve bakımı kolay alışılabilir malzemeneden yapılacaktır.

Salıncak ve tahtravelli, oturma yerleri ahşap, konstrüksiyona standart demir profiller ve borularla tasarlanacak ve üretilcektir. Tırmanma elemanları, özel tasarlanmış ve çocuk boyutlarına uygun, malzemesi de bakım sorunu çıkarmayan, dayanıklı türden seçilecektir.

Minyatür yapılar, genelde ahşap malzemeneden, çocukların içine girebileceği boyutlarda (ve zaman zaman bilinen bir tarihsel yapının maketi gibi de olabilen) yapı türleridir.

Minyatür şoför pisti, hem çocukları trafik konusunda eğitip bilinçlendirmek, hem de oyun gereksinimine yanıt

verecek nitelikte bir alan olarak tasarlanmalıdır.

Topkapı ile Sulukule arasında uygun konumda alanlar önerilebilir.

Çok amaçlı oyun pisti, sert zeminlikli, sek-sek, kaydırak vb. oyunlara uygun, standart kaplama üzerine belirli oyunlar için çizgiler işlenmiş bir alandır.

A.6 Bilgi İletişim Elemanları

Bu elemanlar yol ve yön gösteren yer ve işlev belirleyici, uyarıcı, bilgi aktarıcı yazılı ve grafik anlatımlı çözümlerdir.

Bunlar uluslararası standartlarda malzeme ve renklere uygun olarak tasarlanacaktır.

B. Alt Yapıya Bağlı Kent Mobilyaları

B.1 Sataş Birlikleri

Çağdaş ve klasik olmak üzere iki ayrı tipte tasarlanacaktır. Çağdaş tip, çağdaş yapı malzemesi ağırlıklı olacaktır.

Klasik tip ise, geleneksel yapı malzemesi (mermer, küfeki, ahşap, demir, kiremit gibi) inşa edilecek

ve bu elemanların yer seçimleri, çevre koşullarına göre belirlenecektir.

B.2 Su Yapı Elemanları

(Çeşmeler, Sebiller, Havuz ve Fiskiyeler)

Çeşmeler, sebil ve havuzlar yeteri kadar eski örneklerin var olduğu ve bunların ihya edileceği düşünülerek, yeni yapılacakların çağdaş malzeme ve tasarım ile ele alınmaları uygun görülmüştür.

B.3 WC'leri

Birkaç ayrıcalık dışında, çağdaş görünümü ve çağdaş malzeme ile bakımı ve temizliği kolay olacak özellik ve teknikte tasarlanacaktır.

C. Yaya Alanları ve Yol Kaplamaları

C.1 Yaya Alanları Kaplamaları

C.1/a Meydanlar

TSE Standartlarına uygun, kolay sökülüp sökülebilen (altyapı ve bakım açısından), kaygan yüzey

oluşturmayan nitelikte, değişik desen ve renkte, çeşitli boyutlarda parke ve plaka biçiminde suni taş malzemelerle kaplanacaktır.

C.1/b Kavşaklar (Ulaşım Ağırıklı)

Yine TSE standartlarına uygun yukarıda açıklanan malzemelerin yanısıra araç ulaşım sistemi ile yaya arterlerinin kesişerek oluşturdukları kavşak-alanlarda, belirli oranda asfalt malzeme de kullanılabilir. Ancak sözkonusu kavşak alanın çevre konumuna uyarak bu alanda da yaya alanları için önerilen parke ve plakalarla yetinilebilir.

C.1/c Park İçi Yaya Alanları

Yukarıda açıklanan malzemelerin yanısıra, giderek ağırlıklı olarak sıkıştırılmış toprak üzerine kum ve çakıl gibi çamur sorunu yaratmayan kaplama biçimleri de öngörülmektedir. Özellikle doğal-yeşil öğelerin ağır bastığı parklarda yer kaplamalarının da bu tür doğal çözümlerle alınmaları öngörülmüştür.

C.1/d Oturma ve Park Cepheleri

Yine TSE standartlarına uygun, genelde geniş plaka kaplamalar önerilmiştir. Bu malzeme, desen zenginliği, renk çeşitliliği gibi özelliklere sahip olmalıdır.

C.2/a Yaya Yolları

Oldukça zengin bir çeşitlilik göstermektedirler. Dolayısıyla kaplama türleri de bu çeşitlilik içinde düşünülmüştür.

- Eski dokudaki yaya alanları ile bunlara bağlanan yenin öneri yaya yolları parke kaplama olarak önerilmiştir.

- 20 m.lik ana yaya arteri (bu profil içinde kalan bisiklet yolu hariç) plaka kaplama olarak ele alınacaktır.

- Parkların içinde önerilen yaya yollarından, 1,5-2 m. alanlar sıkıştırılmış toprak 2-6 m. olanlar parke, 6. m. den geniş olanlar plaka olarak kaplanacaktır.

C.2/b Yaya+Araç Yolları

Otomobil yoluna bağlanan yaya yolları parke kaplama olarak düşünülmüştür.

C.2/c Bisiklet yolları, geçme parke kaplama olarak düşünülmüştür.

C.2/d 6 m.lik ulaşım yolları ile asfalt kaplama olacaktır.

4.4 Yeni Kullanım Projeleri

4.4.1 Ticaret (Ranta Dönük Fonksiyon Değişimleri)

Bu alanlar ilke olarak şehir planlama düzeyindeki arazi kullanım kararları ile oluşmuştur. Burada, sözkonusu ticaret alanlarının, önceki bölümlerde olduğu gibi Yedikule'den başlayarak Ayvansaray'a kadar uzanan surlar boyunca dağılımları ve fonksiyon açısından türleri açıklanacaktır. Genel bir sınıflama olarak, ticaret türlerinin (hem çevredeki konut alanlarına hem de bu alanları ziyaret edenlere hizmet sunan) alış-veriş mekanları, lokanta-kafeterya-hastane vb. yerlerden oluşan mekanlar ve salt turiste dönük hatıra eşyası satan özel düzenlenmiş açık-kapalı mekanlar ile küçük bir "bedesten" gibi değişik işlevleri içereceği düşünülebilir. (Ekz. Har. 2)

Aşağıda bunların coğrafi dağılımları sunulmuştur.

4.4.1.1 Alışveriş Türü Ticaret Alanları

Yedikule'de toplantı alanına bitişik günlük ticaretten başlayarak şöyle sıralanmaktadır.

- Belgrad Kapı'dan iç surlara girişte sağda gösteri alanına bitişik lokanta, kafe ve satış yerlerin-

konumuzu oluşturmaktadır". Bur surlar M.S. 408-450 yılları arasında II.Theodosius tarafından yaptırılmış ve günümüze kadar korunmuştur. Surlar, Sur Duvarları, Kuleler ve Kapılar, dışarıdan içeriye doğru Hendekler (Foss), Dış Duvarlar (Perikolos), İç Duvarlar (Parateichion) olmak üzere sıralanmaktadır.

İkinci Dünya Savaşını izleyen yıllarda, özellikle 1950 sonrası dönemde hızı giderek artan kardan kente göç ölgüsü tüm kent yapısında pek çok sorun yaratmıştır. Sosyal, ekonomik ve teknik altyapısı hazır olmayan kent düzensiz, plansız, kısacası çarpık bir büyüme sürecine girmiş ve surlarda bu süreçten payını almıştır"⁽⁴²⁾.

İşte amaç, surlardaki bu bozulmaları ve yazlaşmaları, olabildiğince düzenlemek, planlamak ve değerlerine layık bir durum getirmektedir. "Şehrin savunması ve korunması için inşa edilmiş olan surlar 1537 yıldır ayakta kalmış -yer yer tümü ile yok olmasına karşın- o özelliğini yitirmiş bile olsa bugün kentin ortasında çok anlamlı bir tarihsel miras olarak durmaktadır"⁽⁴³⁾.

Surlar iç ve dış surlar olmak üzere ikiye ayrılmaktadır. Şehrin gelişimine paralel olarak pek çok yapı surlarla bütünleşmiş, bir kesimi adete ayrılmaz parçası durumuna gelmiştir. Bunalarında tarihsel değer taşıyan saray, çeşme,

(42) Eyice, S., "İstanbul" İstanbul Ansiklopedisi, İstanbul 1967, s.123.

(43) Eyice, M.S., "Tarih içinde İstanbul Şehrinin Gelişmesi", Atatürk Konferansları VII, Ankara 1980, s.38.

den oluşan turistik ticaret alanı,

- Aynı girişin sol tarafında spor alanına bitişik bir pazar yeri,

- Spor alanı ile Silivrikapı girişinde (İbrahim Paşa Camisi karşısı) solda yine turizme ve kısmen de yöre halkına hizmet sunacak bir ticaret alanı,

- Bala Süleyman Ağa Camiisi solunda sadece satış birimlerinden oluşan bir turistik ticaret alanı,

- Mevlana Kapı girişinde solda yine lokanta, kafe ve satış birimlerinden oluşan bir turistik ticaret alanı,

- Mevlana Kapı ile Millet Caddesi girişlerinin ortasına yakın bir konumda (Millet Caddesi girişindeki açık sergi alanı ile öneri spor alanı sağında) günlük ticaret ile kombine olarak kafe ve lokantalar,

- Sulukule ile Edirne Kapı'daki Mıhrımah Sultan Camisi arasında tümi ile turistik eşya satışına yönelik bir tür bedesten görünümüne bir ticaret alanı.

- Yine Edirnekapı ile Tekfur Sarayı arasındaki alanda Açık Müze Alanı olarak önerilen keskin surlu bölgede küçük boyutlarda iki adet turizme dönük (sadece çok kafe ve içki lokanta ağırlıklı) ticari fonksiyonlar,

- Son olarak da kısmen Tekfur Sarayı iç avlu alanlarında da uzanan, ana temelde eğri kapı girişi solunda,

Isaak Angelos Kulesi yakınındaki löneri parka bitişik) bir turizme yönelik ticaret alanı önerilmiştir.

4.4.2 Diğer Fonksiyon Değişimi Önerileri

Bunlar arasında yeşil ve peyzaj ağırlıklı olarak parkları, çocuk bahçelerini ve spor alanları ile ağaçlandırılması düşünülen alanları sayabiliriz. Bir başka kategori olarak sert (kâgir) zeminli konut ve önemine göre özel kaplamalı olarak önerilen gösteri, tören, açık müze, sergi alanları ile tüm proje alanlarına yayılan ana ve tali yaya yolu sistemi, oturma ve dinlenme yerleri belirtilebilir.

Bir diğer fonksiyon değişimi önerisi de mevcut (ve tarihsel sivil mimari örneği olarak korunması önerilen) konut gruplarının "konaklama" yerleri; yani bir tür pansiyon mahalleri olarak düşünülmesidir.

S O N U Ç

Kültürel etkileşim sebebiyle, birbirlerinin devamı olan kültürlerin ve ürünleri uygarlıkların, kesin sınırlarını çizebilmek mümkün değildir, kanısındayım.

Bu sebeple, çok farklı zemin ve zaman koşulları içerisinde üretilmiş yapılar araştırılarak var olan eserlerin çağdaş kullanım amacına yönelik, ortak sonuçlar çıkarılmıştır.

Eski yapıların yaşatılarak korunmasındaki amaç; saptanmış bir zamana göre belirlenmelidir. Çünkü bir uygarlık ürününü yaratmış kültürler de değişebilirler. Bu kültürel birikimlerin saptanması gerekmektedir. Bu günün kültür birikiminin, bu çağda geçerli olması söz konusudur. Konuya tüm girişler değerlendirilirse "şu çağda" denilebilmeli ve o gözle bakılmalıdır.

En önemli amaç kültür ve san'at ortamı yaratmaktır. Amaç kesinlikle saptırılmalıdır. Çağdaş uluslarda "çağdaş işlev" kavramının gelişerek, bir gereksinim haline gelmesi ve günümüzde çok önemli olması, bu nedene dayanmaktadır. Bu olgu, eski yapıya yaklaşım biçiminin ana girdisini belirlemektedir. Çağdaş işlev vermenin esas amacı; kültür ve san'at ortamı ağırlıklı evrensel bir iletişim merkezi olmaktadır. Bu yapıya verilen işlevden daha önemlidir. Üç : imparatorluğa

başkentlik yapmış İstanbul'un evrensel bir kültüre sahip olması diğer ülkelerden farklı olarak, kültürlerin ürünleri olan uygarlık çeşitlilikleri göstermesi bu girdiyi kuvvetlendirmektedir.

Günümüz tasarımcısının; çağdaş, çok iyi bilmesinin yanısıra, "bu çağda" ve çok zengin bir ortamda yaşadığının bilincinde olması gerekmektedir. Tasarımcı sanat ve mimarlık tarihçilerinden arkeoloğlardan gelecek verileri, tarihsel mirası, dokümanları ve bütün bu kaynakları bilinçli olarak kullanmasını bilmek korkusunu taşımak zorundadır.

Antikiteden bu yana süregelen estetik yaratıcılığın bütün ürünlerini günümüzde gözardı etmeden, bunları çağdaş işlevlerle donatıp, yaşamamızın bir parçası haline getirerek "her dönemde kendisini yenileyen bir ulus" sürekliliğini sağlamalıyız.

Amaç ülkemizi, tarihimizi görmeye gelen turiste, alışkın olduğu konforu yaşatmanın yanısıra bireysel çıkarlarımızı sınırsızlık gözardı ederek ülkemizin, tarihi sanat ve kültürünün eşsizliğini kanıtlamak olmalıdır.

Bunu yapabilmek içinde kavga vererek insanların biraraya gelerek, partiler üstü bir başka unsur oluşturmaları gerekmektedir, kanısındayız.

KAYNAKLAR

- AKÇURA, N., : Çevre Ölçeğinde Koruma Konusunda Öneriler, Ankara 1985.
- AKUS, S.M., : "Bozdoğan Üzerine Tanıklar" İstanbul'dan Görmeye Kültür Mirasımız, İstanbul, 1984.
- AKOZAN, F., : Türkiye'de Tarihi Anıtları Koruma Teşkilatı ve Kanunlar, İstanbul, 1977.
- ALTINOLUK, Ü., : "Kültür Mirasımızın Değerlendirilmesi ve Bir Örnek,"Topkapı Sarayı" Turing Dergisi, Sayı:69/348, İstanbul, 1982.
- ALTINOLUK, Ü., : "Yıldız Sarayı Harem Bahçesi", Turing, Sayı:70/349, İstanbul 1983.
- ALTINOLUK, Ü., : "Eski Yapılar Çağdaş İşlev ve Turing Örneği", Sanat Çevresi Dergisi, Sayı: 69, İstanbul, 1984.
- BOYSAN, A., ve Diğerleri : "Anılarda İstanbul", Mimarlık Dergisi, Sayı:I, Ankara 1984.
- ÇEÇENER, B., : "Taşınmaz Kültür Varlıkları Koruma Uygulaması Yapan Kuruluşlar", Mimarlık Dergisi, Sayı:3-4, Ankara 1984.

- EYİCE, S., : "İstanbul", İstanbul Ansiklopedisi, İstanbul, 1967.
- EYİCE, S., : "Tarih İçinde İstanbul ve Şehrin Gelişmesi", Atatürk Konferansları VII, Ankara 1980.
- GÜLERSOY, Ç., : "Eski İstanbul Yöresi:Sultanahmet", Sanat Çevresi, Sayı:69, İstanbul, 1984.
- GÜLERSOY, Ç., : İstanbul Estetiği, İstanbul, 1983.
- GÜLERSOY, Ç., : İstanbul'un Anıtsal Ağaçları, İstanbul, 1984.
- GÜLERSOY, Ç., : Yıldız Parkı ve Malta Köşkü, İstanbul 1988
- GÜLERSOY, Ç., : Yıldız Sarayı, Kültür Mirasımız, İstanbul, 1984.
- İNCİCİYAN, F.G., : 18.Asırda İstanbul, İstanbul 1976.
- KONYALI, İ.H. : İstanbul Sarayları, İstanbul 1943.
- KUBAN, D., : İstanbul'un Tarihi Yapısı, Tarihi Gelişme, Şehrin Tarihi Yapısının Özellikleri, Koruma Yöntemleri, İstanbul.
- ÖZER, B., : "Mimari Mirası Korumanın Anlamı, Kapsamı ve Sınırları Üzerine, Yapı Dergisi, Sayı:17, İstanbul 1976.
- YÜCEL, A., : "Binaların Kullanılış Amaçlarına Uygunluğunun Değerlendirilmesi, Mimarlık Dergisi, Sayı:6, Ankara, 1968.