

# EDs & Exercícios

SEQUÊNCIA	NOME DO ALUNO: (Escreva com letra legível:)	<b>NOTA:</b>
ASSINATURA ALUNO: (Assine aqui igual ao seu RG:)	MATRÍCULA (RA):	

## FOLHA DE GABARITO

Este é o único documento válido para a correção das questões de análise.



Não rasure, dobre ou amasse.

**ATENÇÃO:** Marque de caneta AZUL ou PRETA

QUESTO	RESPOSTA	QUESTO	RESPOSTA	QUESTO	RESPOSTA
1	C E SR	2	C E SR	3	C E SR

...caso considere a assertiva **CERTA** a assertiva **ERRADA** **NÃO SAIBA** a resposta

QUESITO	RESPOSTA	QUESITO	RESPOSTA	QUESITO	RESPOSTA
1	C E SR	21	C E SR	41	C E SR
2	C E SR	22	C E SR	42	C E SR
3	C E SR	23	C E SR	43	C E SR
4	C E SR	24	C E SR	44	C E SR
5	C E SR	25	C E SR	45	C E SR
6	C E SR	26	C E SR	46	C E SR
7	C E SR	27	C E SR	47	C E SR
8	C E SR	28	C E SR	48	C E SR
9	C E SR	29	C E SR	49	C E SR
10	C E SR	30	C E SR	50	C E SR
11	C E SR	31	C E SR	51	C E SR
12	C E SR	32	C E SR	52	C E SR
13	C E SR	33	C E SR	53	C E SR
14	C E SR	34	C E SR	54	C E SR
15	C E SR	35	C E SR	55	C E SR
16	C E SR	36	C E SR	56	C E SR
17	C E SR	37	C E SR	57	C E SR
18	C E SR	38	C E SR	58	C E SR
19	C E SR	39	C E SR	59	C E SR
20	C E SR	40	C E SR	60	C E SR

## ANÁLISE

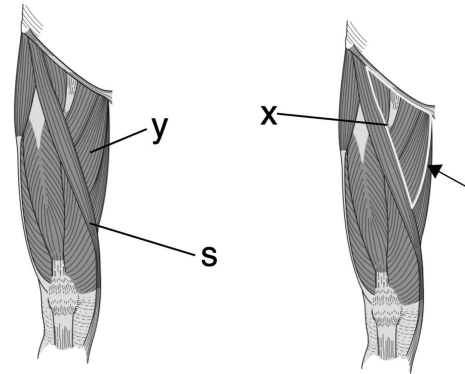
De acordo com o comando a que cada um dos itens de 1 a 60 se refira, marque, na **folha de respostas**, para cada item: o campo designado com o código **C**, caso julgue o item **CERTO**; o campo designado com o código **E**, caso julgue o item **ERRADO**; ou o campo designado com o código **SR**, caso desconheça a resposta correta. Marque, obrigatoriamente, para cada item, um, e somente um, dos três campos da **folha de respostas**, sob pena de arcar com os prejuízos decorrentes de marcações indevidas. A marcação do campo designado com o código **SR** não implicará anulação. Para as devidas marcações, use o próprio caderno e, posteriormente, a **folha de respostas**, que é o único documento válido para a correção da sua prova.

EXERCÍCIO-ED 771 - 2018/2ANATOMIA - Página 2.

EXERCÍCIO-ED EDUCAÇÃO FÍSICA

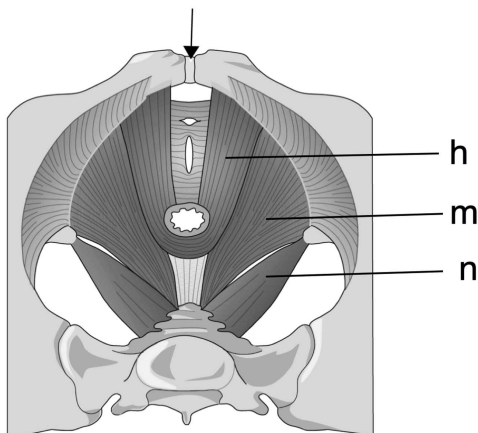
A tendinite da pata de ganso (*Pes anserinus*) é uma inflamação na região medial do terço proximal da tibia. A queixa clínica é a dor, localizada no compartimento medial do joelho e percebida ao caminhar. **Julgue**, nesse contexto, a assertiva seguinte:

1. Na pata de ganso (*Pes anserinus*) se inserem os tendões dos músculos *semitendíneo*, *grácil* e *sartório*.



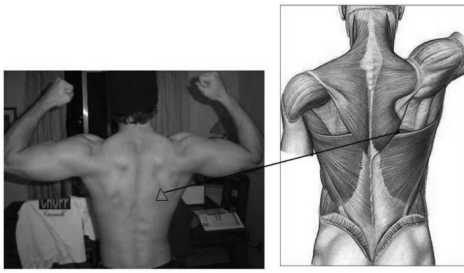
A ilustração exibe os músculos da coxa e o *Trígono de Scarpey* que contém o nervo femoral que emitirá ramos para inervar os músculos do membro inferior, a grande artéria Femoral e a veia Femoral. Baseado nela, **julgue** as assertivas seguintes:

7. Os limites de tal trígono são: o ligamento inguinal superiormente, o músculo *adutor* medialmente, e o músculo *grácil* lateralmente.
8. O teto deste trígono é composto pela *fáscia lata*.
9. O assoalho deste trígono é composto pelos músculos *pectíneo*, *ilíaco*, parte medial do *adutor longo* e pelo tendão *psaos*.
10. *Trígono de Scarpey* é o epônimo para o Trígono Anterior da Coxa.
11. A seta mostra a borda medial do músculo *adutor longo* que faz o limite medial do trígono.



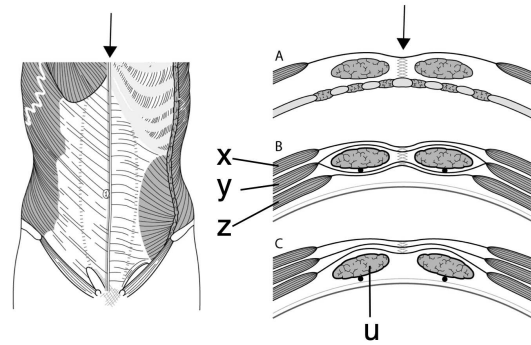
Na ilustração acima, observam-se músculos importantes da região pélvica. A *simfise púbica* está apontada pela seta. **Julgue** os itens subsequentes:

2. O músculo *levantador do ânus* está assinalado pelas letras **h** e **m**.
3. A letra **h** assinala o músculo *puborretal*.
4. A letra **m** assinala o músculo *iliococcígeo*
5. O *Isquiococcígeo* ou, simplesmente, *coccígeo*, está assinalado pela letra **n**
6. O diafragma pélvico, contudo, é formado pelos três músculos em conjunto representados pelas letras **h**, **m** e **n**.



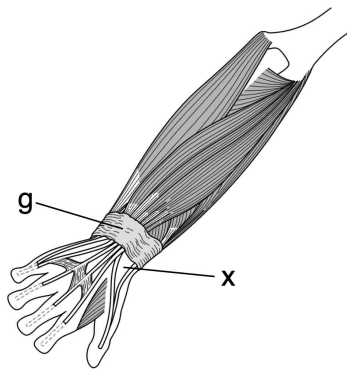
Na região dorsal, há um espaço triangular denominado *Trígono da Ausculta* (na imagem), onde teoricamente, são melhores auscultados os sons torácicos. **Julgue** as proposições seguintes a respeito desta estrutura:

12. O limite inferior é feito pelo músculo *erector da espinha*.
13. O Trígono da Ausculta possui como assoalho o músculo *romboide maior*.
14. O limite lateral é o músculo *trapézio*.
15. O limite medial é a borda superior do músculo *grande dorsal*.



A *Linha alba* é constituída pelo entrecruzamento das fibras aponeuróticas dos músculos anterolaterais do abdome na linha mediana. A ilustração esquematiza, além dela – apontada pela seta –, músculos da parede abdominal assinalados por letras. A esse respeito, **julgue** os itens subsequentes:

21. O *m. reto do abdome* (**u**) está envolvido por uma bainha, a *bainha do reto abdominal*, formada pelas aponeuroses de inserção dos três músculos anterolaterais.
22. Na linha alba, encontra-se a cicatriz umbilical.
23. Os músculos *reto do abdome*, *oblíquos interno* (**y**) e *externo do abdome* (**x**), *piramidais* e *transverso do abdome* (**z**) são os músculos anterolaterais desta região.
24. De um modo simplificado, a linha alba é formada pela união das lâminas anterior e posterior da bainha do músculo *reto do abdome*.
25. A linha alba é uma faixa tendínea que se estende do processo xifoide à cicatriz umbilical.

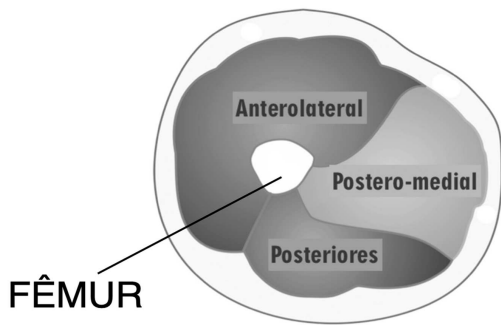


Quando o polegar é estendido, surge uma cavidade triangular formada conforme indicado na ilustração pela letra **x**. A esse respeito, **julgue** as assertivas subsequentes:

16. Os tendões dos músculos *extensor longo do polegar* medialmente, e os tendões do *extensor curto do polegar*, e *abdutor longo do polegar* limitam a estrutura **x**.
17. O assoalho da estrutura **x** são os ossos semilunar e hamato.
18. A estrutura **x** é limitada superiormente pelo Retináculo dos extensores (**g**).
19. A estrutura em questão denomina-se tabaqueira anatômica ou fossa radial.
20. Trata-se do local apropriado para a palpação do nervo radial cutâneo.

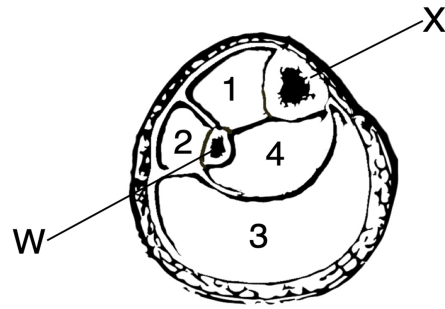
À medida que se envelhece aumenta-se o risco de desenvolver a *Síndrome do Manguito Rotador*. As lesões do deste são mais comuns em pessoas com mais de 40 anos. Os atletas que usam regularmente movimentos repetitivos do braço, tais como goleiros e jogadores de tênis, *Musculação (Desenvolvimento atrás da nuca com barra)* têm um risco mais elevado de sofrer com a síndrome do manguito rotador. **Julgue** os próximos itens sobre esta estrutura:

26. O manguito rotador é um conjunto de 4 tendões que se localizam no ombro e envolvem a cabeça do úmero.
27. Os tendões dos músculos *deltoide*, *romboide maior*, *coracobraquial* e *bíceps braquial* formam o manguito rotador.
28. O manguito rotador estabiliza a articulação do ombro.



Em se tratando da coxa, **observe a ilustração** acima, que exhibe os compartimentos musculares, e **julgue** os próximos itens:

29. Os músculos *Biceps Femoral*, *Semitendíneo* e *Semimembranáceo* situam-se no compartimento anterolateral da coxa.
30. Já no compartimento posterior, encontram-se os músculos *Grácil*, *Pectíneo* e os *adutores Longo, curto e magno*.
31. No compartimento posteromedial situam-se os músculos *Tensor da Fáscia Lata*, *Sartório* e *Quadríceps*.



A ilustração exhibe os compartimentos da perna. **Analis**e e **julgue** as assertivas baseando-se nela:

32. Dentre os músculos do compartimento anterior da perna estão o *Tibial Anterior*, o *Extensor Longo dos Dedos*, e o *Extensor Longo do Hálux*.
33. O músculo *Fibular terceiro*, também chamado de "terceiro fibular", faz parte do compartimento lateral da perna, juntamente com os músculos *Fibular curto* e *Fibular longo*.
34. Tais compartimentos são divididos por aponeuroses.
35. O compartimento anterior está representado pelo numeral "3".
36. Fazem parte do compartimento posterior profundo, representado pelo numeral "4", os músculos *Poplíteo*, *Flexor Longo dos Dedos*, *Flexor Longo do Hálux* e *Tibial Posterior*.
37. Os músculos *Gastrocnêmio*, *Sóleo* e *Plantar Delgado*, situam-se no compartimento posterior superficial da perna.
38. O músculo *gastrocnêmio*, possui duas cabeças medial e lateral. Estas possuem inserção proximal nos côndilos medial e lateral do fêmur, respectivamente. Ambas compartilham, contudo, a mesma inserção distal, que é o *calcâneo*.
39. A panturrilha é o músculo chamado de "coração periférico" por facilitar o retorno venoso.

Em relação ao músculo *diafragma*, **como você julga** os itens que se seguem?

40. É um músculo laminar cuja inserção é a coluna vertebral.
41. Possui origem no osso esterno e nos processos transversos das vértebras torácicas.
42. É perfurado pela artéria aorta, pela veia cava superior, pela coluna vertebral e pelo esôfago.
43. Possui quatro orifícios: hiato aórtico, forame da veia cava, hiato safeno e hiato esofágico.
44. É innervado pelo nervo pudendo.

Mais uma vez se fala na linha alba. Será que é importante? Muito! **Julgue** as próximas assertivas:

45. Na formação da linha alba, tem-se a contribuição da aponeurose do músculo *reto do abdome*
46. Pode-se dizer que há contribuição das aponeuroses de quatro músculos abdominais em conjunto na formação da linha alba.

No que tange ao sistema Muscular, **analise** as assertivas seguintes,  **julgando-as**:

47. Os músculos estriados esqueléticos, como o *Tríceps*, são responsáveis pelo movimento involuntário nas várias partes do corpo.
48. O músculo estriado cardíaco é um músculo especializado na contração do coração, recebendo o nome de *miocárdio* e rege-se pelo princípio do “tudo-ou-nada”.
49. Músculos são formados por células especializadas em contração e relaxamento.

O abdome, por não possuir ossos, é formado por uma competente camada de músculos. Atividades físicas ou esforços inadequados podem provocar hérnias abdominais em pontos de vulnerabilidade, caso existam. Portanto, muito cuidado é requerido dos profissionais de Educação Física ao prescrevem os exercícios. Sempre é recomendado que haja uma avaliação médica antes.

A *parede abdominal* é composta por NOVE camadas de tecido que vão da pele ao peritônio. Dentre estas camadas, **podem-se citar** os seguintes **músculos**:

50. *Piramidais, Obliquo interno do abdome, Obliquo externo do abdome, Transverso do abdome.*

**Julgue** os próximos itens nesta premissa, de modo que complete corretamente a assertiva: *Didaticamente, cada lado do pescoço é dividido em dois triângulos, um anterior e outro lateral (ou posterior). Tais triângulos são...*

51. ... divididos pelo músculo *ECOM*.
52. ... o *Trígono cervical anterior* que é limitado anteriormente pela linha mediana do pescoço, posteriormente pela margem anterior do *ECOM*, superiormente pela margem inferior da mandíbula e seu ápice é na incisura jugular;
53. ... o *Trígono cervical lateral* que é limitado anteriormente pela margem posterior do *ECOM*, posteriormente pela margem anterior do trapézio e inferiormente(base) pelo terço médio da clavícula.

# jarretar

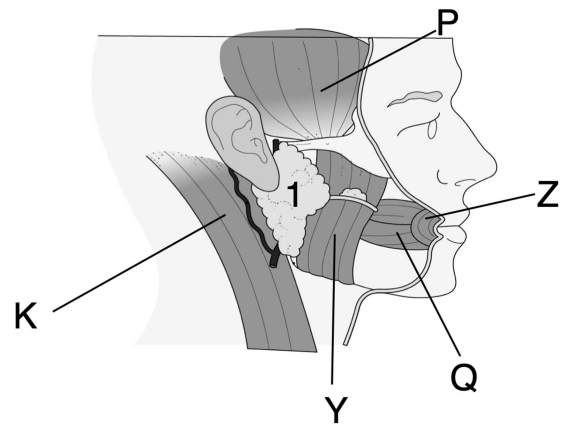
Cortar os nervos ou tendões dos jarretes.  
Amputar, decepar.

## O que é uma “hamstring injury” ?

“Hamstring literalmente significa um verbo que, em português pode ser vertido por jarretar e, na anatomia refere-se a um grupo de três músculos que é conhecido como “músculos do jarrete”. A ação desses músculos envolve estender o quadril, rodar e fletir o joelho. Nos atletas, esse grupamento muscular é muito utilizado nos movimentos de arrancada e explosão e sua lesão pode variar em grau, intensidade e tempo de recuperação e costumam voltar a ocorrer outras vezes. A história por trás da origem do nome jarrete nesses músculos envolve uma antiga, mas comum, prática nas guerras ocorridas nas eras antes de Cristo. Os soldados cortavam os tendões e nervos dos músculos da curva da perna dos cavalos, tornando-os incapazes de andar e, portanto, enfraquecendo o exército inimigo (Extraído e adaptado de [www.10jardas.com/boletim-medico](http://www.10jardas.com/boletim-medico). Acesso em 05 de Maio de 2017).

**Analise** o item proposto nesse contexto. **Como** você o julga?

54. Os músculos do jarrete são o *bíceps femoral* (ou bíceps da coxa), o *semitendíneo* e o *semimembranoso* e músculos são localizados na parte pósterio-lateral da coxa, isto é, atrás do joelho e lateral a ele. Esses músculos têm sua origem no quadril e vão se inserir nos dois ossos da perna – o *semitendíneo* e *semimembranoso* na tíbia e o *bíceps femoral*, na fíbula (o tendão pode ser sentido tocando a parte de trás e de fora do joelho).



**Julgue** as assertivas a seguir baseado na ilustração acima que esquematiza *músculos da face*, assinalados pelas letras e uma importante *glândula salivar* assinalada com o numeral 1.

55. O músculo *levantador do lábio superior* está indicado pela letra **Z**.
56. A referida glândula chama-se *tireoide* e possui íntima relação anatômica com os músculos **K** e **Y**. (
57. O músculo *temporal*, assinalado por **P** é o principal conteúdo da fossa temporal, mas não participa do processo de mastigação.
58. O músculo *trapézio* está assinalado pela letra **K**.
59. O músculo *bucinador* (**Y**) tem origem no arco zigomático e inserção na mandíbula.
60. A letra **Q** indica na ilustração o músculo *risorio*.

**A****GABARITO OFICIAL**

01	02	03	04	05	06	07	08	09	10	11	12	13	14	15
C	C	C	C	C	C	E	C	C	E	C	E	C	E	E
16	17	18	19	20	21	22	23	24	25	26	27	28	29	30
C	E	E	C	C	C	C	C	C	E	C	E	C	E	E
31	32	33	34	35	36	37	38	39	40	41	42	43	44	45
E	C	E	E	E	C	C	C	E	E	E	E	E	E	C
46	47	48	49	50	51	52	53	54	55	56	57	58	59	60
C	E	C	C	E	C	C	C	C	E	E	E	E	E	E

Quizz® V.10.1