

L'Almesquera (*Galemys pyrenaicus*)

El petit gran desconegut



| Amb el suport de:



GOBIERNO
DE ESPAÑA

MINISTERIO
PARA LA TRANSICIÓN ECOLÓGICA



Fundación Biodiversidad

20
AÑOS



IMAGINA UNA ALMESQUERA

Sembla un talp petit...

... però amb el pel mullat perquè viu al riu ...

No té orelles, tot i que si oïda...

Els seus ulls són molt petits.

Les seves potes estan palmades, per nedar...

... també tenen fortes ungles per remoure les pedres del fons.

IMAGINA UNA ALMESQUERA

Tenen una cuca llarga... ... amb forma plana que fa de timó al bussejar.

Li creixen uns llargs bigotis... ... que li serveixen per olorar i palpar.

Y EL MÉS DIVERTIT....

EI SEU NAS SEMBLA UNA TROMPA D'ELEFANT !



EL GRAN DESCONEGUT

RATOLÍ
TROMPETA

BOHÈRA
MUSCADÈLA

NOMBRES POPULARES

RATA
MESQUERA

DESMÁN DE
LOS PIRINEOS

RATA
ALMIZCLERA



EL GRAN DESCONEGUT

Fou descrit per primera vegada l'any 1811...

... per Etienne Geoffroy a Tarbes (Pirineu francès).

Es desconeix exactament quantes parelles poden existir en l'actualitat.

Mai s'han obtingut imatges de les seves cries.

ESTAT DE CONSERVACIÓ:

Categoria per Espanya: AMENAÇADA - VULNERABLE

Categoria Mundial UICN: AMENAÇADA-VULNERABLE

Directiva europea de Fauna i Flora i la convenció de Berna



L'Almesquera

No té orelles (pavellons auditius), però sí oïdes.

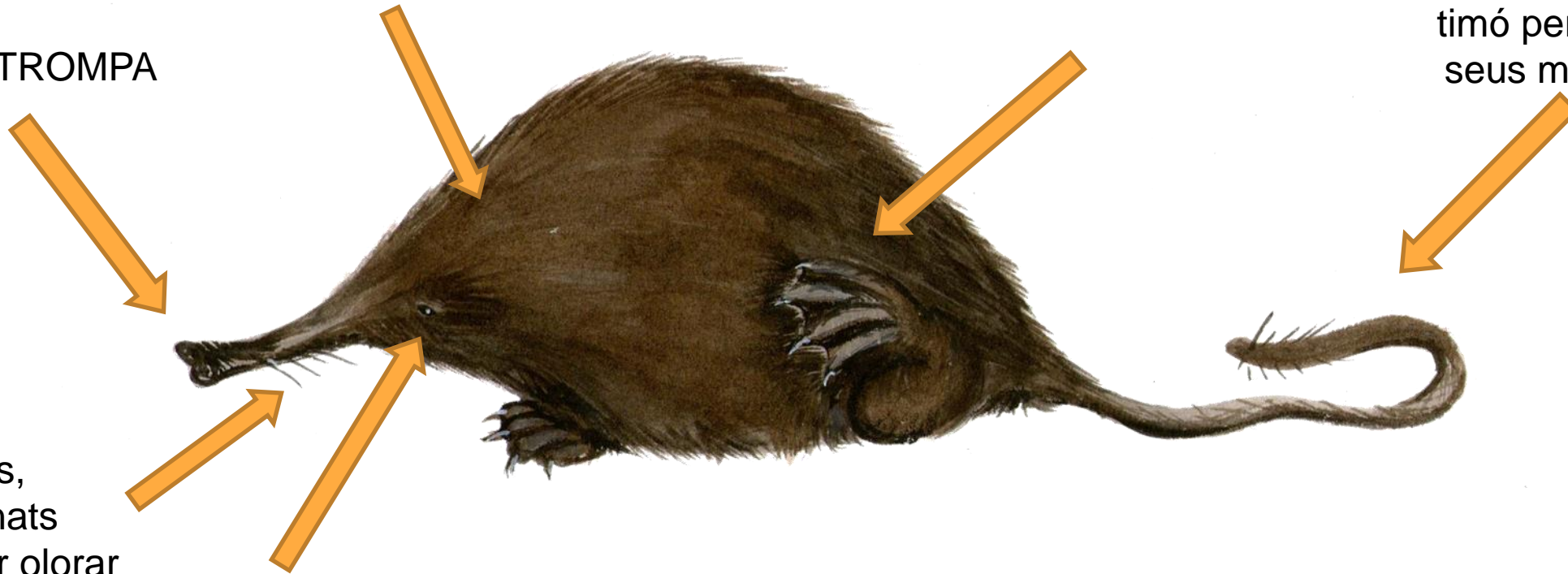
Peus palmats: l'ajuden a bussejar molt de pressa per sota de l'aigua.

Cua llarga i plana que li serveixen com a timó per dirigir els seus moviments.

NARIZ TROMPA

Bigotis, anomenats fibrines, per olorar i tocar.

Ulls petits





L'Almesquera

EN TOTAL:

$$1,5 + 11,5 + 12 = 25 \text{ cm.}$$

$$2 + 13,5 + 16 = 31,5 \text{ cm.}$$

1,5 / 2 cm.



11,5 / 13,5 cm.

12 - 16 cm.



ON VIU UNA ALMESQUERA

A rius i rierols

... amb corrent i aigües fredes i netes.

... amb cabal abundant durant tot l'any.

... poc profunds i amb fons de pedres.

... amb marges ben conservats, és a dir amb bosc de ribera madur: salzes, verns, àlbers, pollancre, freixes..



| Amb el suport de:



GOBIERNO DE ESPAÑA

MINISTERIO PARA LA TRANSICIÓN ECOLÓGICA



20 AÑOS





Distribució mundial

L'ALMESQUERA és un **endemisme**, això vol dir que en tot el planeta només viu en un espai...

PIRINEUS (VESANT FRANCESA I ESPANYOLA)

CORDILLERA CANTÀBRICA,

MASSÍS GALAICO LLEONÉS,

SISTEMA IBÈRIC I CENTRAL (A ESPANYA)

I SERRA DA ESTRELA (PORTUGAL)



Mapa de distribución: www.lifedesman.es



Distribució mundial

L'ALMESQUERA és un **endemisme**, això vol dir que en tot el planeta només viu en un espai...

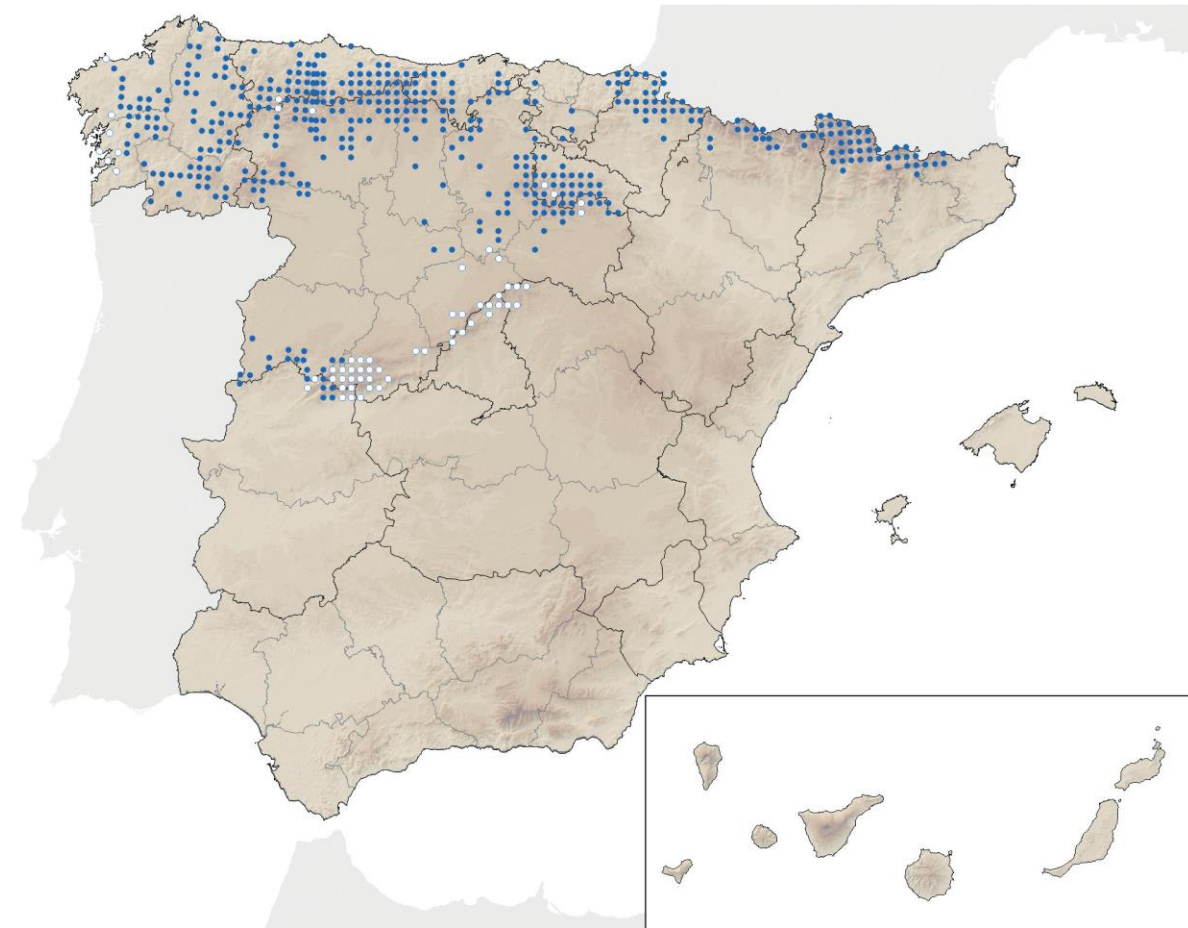
PIRINEUS (VESANT FRANCESA I ESPANYOLA)

CORDILLERA CANTÀBRICA,

MASSÍS GALAICO LLEONÉS,

SISTEMA IBÈRIC I CENTRAL (A ESPANYA)

I SERRA DA ESTRELA (PORTUGAL)



Mapa de distribució: Atlas y Libro Rojo de los Mamíferos Terrestres de España



L'almesquera està molt adaptada a la vida aquàtica. El seu pel té un gruix important i tenen una gruixuda capa de grassa sota del pel, resisteix baixes temperatures. Està dissenyat per bussejar sota de l'aigua. També es desplaça per fora de l'aigua de forma ràpida.





Degut a les seves costums aquàtiques, passa gran part del dia arreglant el seu pelatge i rasant-se, al niu o fora de l'aigua.





És un animal nocturn.

És molt ràpid i sol tirar-se des de les pedres i troncs a l'aigua.

El sentit de la vista es molt limitat i es relaciona amb el seu entorn sobretot a partir de l'olfacte.



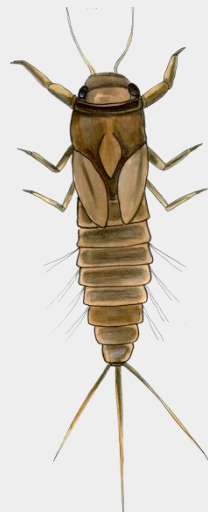


MACROINVERTEBRATS

PLECÒPTERS



EFEMERÒPTERS



TRICÒPTERS



ODONATS





Totes aquestes larves viuen sota de les pedres del fons dels rius.
L'Almesquera ha d'aixecar els còdols per trobar les seves preses.

Són **BIOINDICADORES** d'aigües netes i ben oxigenades...



També poden menjar cucs en els seus desplaçaments fora de l'aigua, ous de peixos, petits peixos i amfibis, encara que en menor quantitat.

La base de la seva alimentació són macroinvertebrats.



Dades de reproducció

Aquestes dades no es coneixen amb certesa, només es suponen:

CEL: entre gener i març.

PART: entre març i juliol.

NUM DE CRIES: entre 1 i 5

ES REPRODUEIXEN: a partir del 1er any

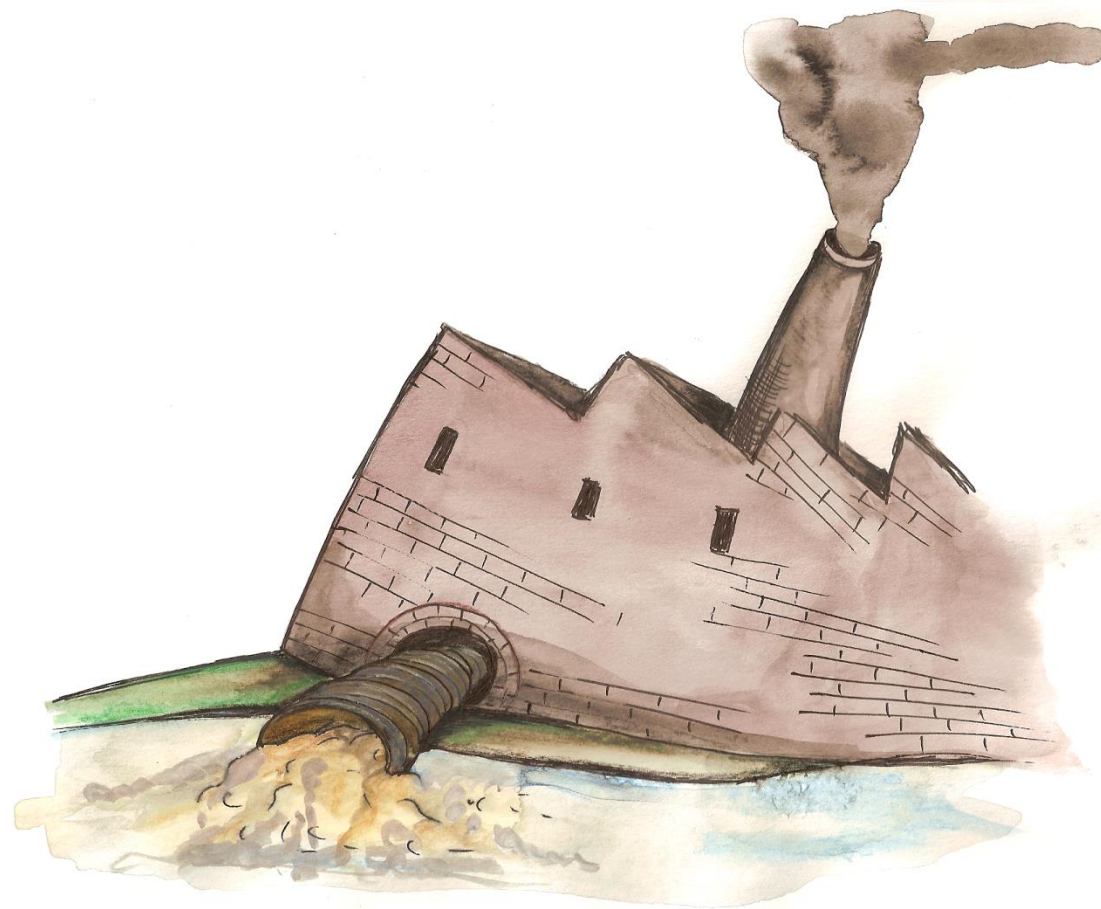
ESPERANÇA DE VIDA: entre 3 i 4 anys





QUALITAT DE L'AIGUA

Sense una aigua de qualitat, oxigenada, freda i neta no viuen les larves de les que s'alimenta l'almesquera.





DEGRADACIÓ DE LES VORES

Sense els arbres de ribera es perden les arrels que conformen el seus nius.

Els marges es deterioren i desapareixen amb la força de l'aigua.

FRAGMENTACIÓ DEL RIU

La presència de preses i altres estructures impedeixen el pas dels individus per buscar recursos, parella i noves oportunitats.





DISMINUCIÓ DEL CABAL

La falta d'aigua deixa als individus sense el seu medi.

A més de deixar al descobert les entrades dels seus nius, fent-los més vulnerables.

ESPÈCIES INVASORES

L'entrada d'animals depredadors nous en un ecosistema es molt perillosa ja que les espècies autòctones no tenen les estratègies per a defensar-se. A vegades quan aprenen a reconèixer el perill és massa tard...





QUALITAT DE L'AIGUA

- PREVENIR LA CONTAMINACIÓ DELS RIUS I RIEROLS.



FRAGMENTACIÓ DEL RIU

- EVITAR LES BARRERES O MILLORAR LA SEVA PERMEABILITAT.

DISMINUCIÓ DEL CABAL

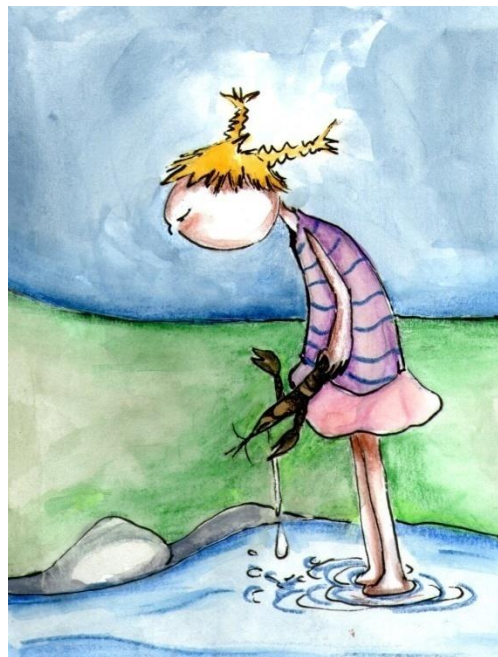
- FER UN ÚS RESPONSABLE DE L'AIGUA I MANTENIR ELS CABALS MÍNIMS DEL RIU.





ESPÈCIES INVASORES

- NO DEIXAR ANIMALS EN EL MEDI NATURAL
- NO CAPTURAR NI TRASLLADAR CAP ANIMAL O PLANTA



DEGRADACIÓ DE LAS VORES

- RESPECTAR ELS ENTORNS I ELS ECOSISTEMES





CENSOS DE POBLACIONS

S'han realitzat estudis de densitat d'individus en els anys 2.000. S'han realitzat més estudis recentment en el Pirineu Català, però és necessari realitzar-los a la Val d'Aran.

Els estudis s'han fet mitjançant seguiment d'excrements, majoritàriament, i en molts pocs casos amb captures mitjançant trampeig.



ESTUDIS AMB RADIOSEGUIMENT

S'han realitzat fa anys, constatant que els individus podien dormir junts en un niu i que eren menys territorials del que es pensava.





ESTUDI FORA DEL SEU HÀBITAT

En el Centre Camadoca, de Santa Maria de Merlès, la Associació de Defensa i Estudi de la Fauna i Flora Autòctona (ADEFFA), ha iniciat un projecte pioner d'estudi de l'espècie fora del seu hàbitat. Amb l'objectiu de conèixer el seu comportament i biologia per observació directa. Així com aconseguir la seva cria en captivitat.

Durant l'any que es porta de projecte, la parella d'individus que s'ha aconseguit mantenir amb vida a les instal·lacions de Camadoca, s'ha pogut descobrir: com és el seu niu per dins, como fan els seu niu, com és la seva activitat, que poden conviure junts i moltes coses més que ajudaran a la seva conservació en un futur.





L'Almesquera: CONÈIXER-LA ESTIMAR-LA PROTEGIR-LA

